



Наименование конкурса
«Концепция пространственного развития муниципальных образований ЛО»

Концепция ресипрокального павильона из дерева

Местоположение: ООПТ Раковые озера | озеро Охотничье | эко-тропа | водный маршрут

Пояснительная записка

1. Интеграция в водный маршрут

Павильон «Храм воды» выступает не только как архитектурная доминанта, но и как функциональный элемент водного маршрута, формирующий причал для маломерных судов и плавсредств.

Ключевые аспекты интеграции:

Расположение. Павильон размещается на берегу Охотничьего озера с частичным выносом конструкции площадки над водной гладью от берега — это позволяет организовать удобный причал непосредственно у павильона.

Конструкция причала. Основанием причала служат прочные сваи, заглублённые в дно озера. Настил причала выполнен из термообработанной древесины, устойчивой к воздействию влаги. Поверхность настила имеет противоскользящее рифление.

Функциональность. Причал оборудован швартовными тумбами и кранцами для безопасной стоянки лодок и каяков. Длина причала позволяет комфортно разместить несколько судов одновременно.

Связь павильона и причала. Сквозной проход через павильон ведёт прямо к причалу. Павильон может быть как отправной точкой в водном маршруте, так и

Безопасность. Павильон размещается на берегу, с безопасной для человека глубиной. У причала предусматриваются спасательные круги. У входа в павильон размещаются информационные стенды с правилами поведения на воде. Благодаря своей тектонике, павильон прозрачен, не закрывает обзор спасателю с берега и сам является площадкой для обзора.

2. Формирование знакового объекта на экотропе «Раковые озера»

Ориентир. Благодаря выразительной архитектуре и расположению павильон служит визуальным ориентиром на маршруте. Его силуэт узнаваем как с берега, так и с воды.

Место отдыха. Внутреннее пространство павильона включает скамью для отдыха посетителей экотропы. Здесь можно передохнуть, насладиться видами озера и сделать фотографии.

Информационный модуль. На площадке павильона размещается информация о флоре и фауне Ракового озера, правилах поведения на экотропе и пользования плавсредствами.

Фото-локация. Уникальный дизайн павильона делает его привлекательной фотозоной. Это способствует популяризации экотропы в социальных сетях.

Символическое значение. Образ «Храма воды» подчёркивает ценность озера как природного объекта, требующего бережного отношения. Павильон становится символом гармонии человека и природы.

3. Описание архитектурной концепции павильона «Храм воды»

Архитектурная концепция павильона основана на синтезе традиций северной русской храмовой архитектуры и природных образов. Формообразование павильона опирается на два ключевых образа:

3.1. Храмовая шатровая архитектура. Силуэт павильона отсылает к традиционным шатровым храмам Русского Севера. Это проявляется в вертикальной устремлённости композиции, наличии венчающей части, напоминающей звонницу и использовании деревянных конструкций, характерных для русского зодчества;

3.2. Силуэт упавшей капли. Форма павильона также ассоциируется с каплей, упавшей на водную гладь. Плавные линии сводов и общий абрис конструкции создают ощущение текучести и органичности;

Пространственная организация

Ориентация. Павильон ориентирован сквозным проходом на закат. Это позволяет посетителям наблюдать отражение заходящего солнца в водной глади озера — ключевой визуальный эффект проекта.

Внутреннее пространство. Сводчатое атриумное пространство создаёт ощущение защищённости и камерности. Скамья, расположенная внутри, приглашает посетителей задержаться и насладиться видами.

Венчающая часть. В верхней части павильона предусмотрены искусственные дупла — ниши для гнездования птиц в весенний сезон. Это решение поддерживает биоразнообразие территории и развивает метафору «Храма»: вместо звона колоколов — пение птиц, что подчёркивает связь с природой.

Конструктивные решения, материалы и отделка

Конструктивная система. Основу павильона составляет ресипрокальная конструкция из сосновых брёвен, опертых по принципу перерубов. Эта технология обеспечивает высокую прочность и устойчивость без использования металлических креплений. Технология также поддерживает эстетическую выразительность за счёт открытого деревянного каркаса и экологичность, соответствующую контексту (использование местного материала). Также данное решение позволяет демонтировать конструкции с возможностью повторного возведения на подготовленном основании (перенос в другое место).

Основной материал: сосна - для ресипрокальной конструкции, лиственница – для настила.

Обработка древесины. Сосновые бревна технологически подвержены минимальной обработке с сохранением естественной коры. Это решение поддерживает экологический, контекст и обеспечивает естественную гидроизоляцию и защиту от воздействия солнца. Для настила на причале применяется термообработка от гниения и вредителей.

Экологические аспекты:

- использование местных материалов минимизирует углеродный след;
- конструкция не нарушает гидрологический режим озера;
- искусственные дупла способствуют сохранению популяции птиц;
- павильон спроектирован с учётом минимизации воздействия на окружающую среду.

4. Адаптация павильона под смену времён года

Концепция павильона «Храм воды» предусматривает его многофункциональное использование в течение всего года с учётом сезонных особенностей климата Ленинградской области.

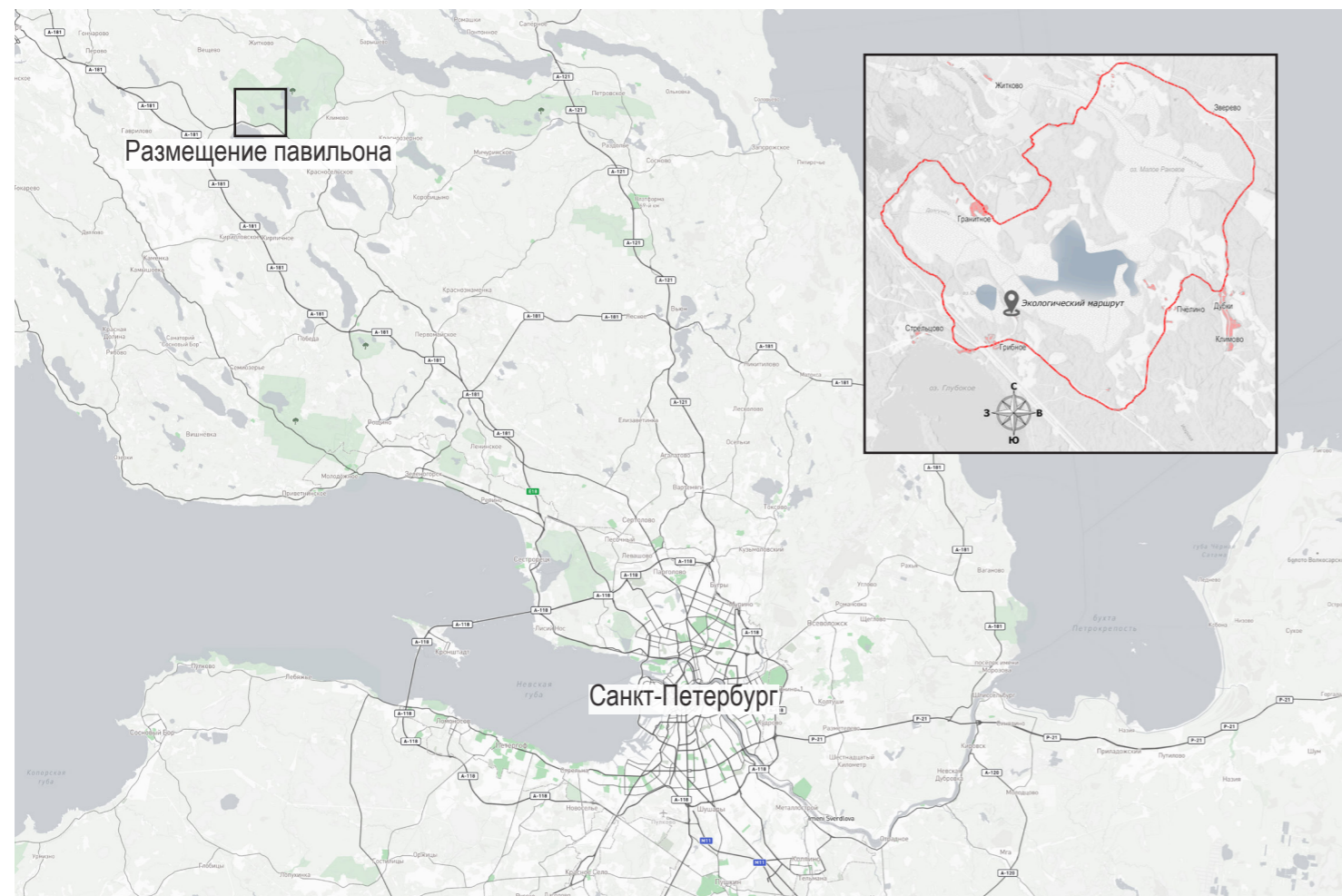
Зимой внутри павильона устанавливается пеллетный уличный обогреватель с закрытым огнём для комфортного отдыха посетителей. Ресипрокальная конструкция из сосновых брёвен снижает воздействие ветра, создавая защищённое пространство. Причал служит спуском на естественный каток (после очистки от снега и с размещением правил безопасности на льду). Павильон декорируется гирляндами с тёплым светом для визуальной выразительности в зимний пейзаж. Весной в период гнездования экотропа закрывается для посещения. Потому павильон адаптируется под искусственные дупла в венчающей части используются мелкими певчими птицами для гнёзд. Организуется мониторинг гнездования силами волонтеров и сотрудников экотропы. У входа на экотропу и у павильона размещаются информационные стенды о причинах ограничения доступа и гнездящихся видах.

Летом причал активно используется для швартовки лодок, каяков, SUP досок и спуска на воду, внутреннее пространство служит зоной отдыха посетителей экотропы (со скамьёй для укрытия от солнца или дождя). На площадке павильона размещаются интерактивные стенды о флоре, фауне и маршрутах экотропы. Павильон выступает фото-локацией и точкой притяжения на маршруте.

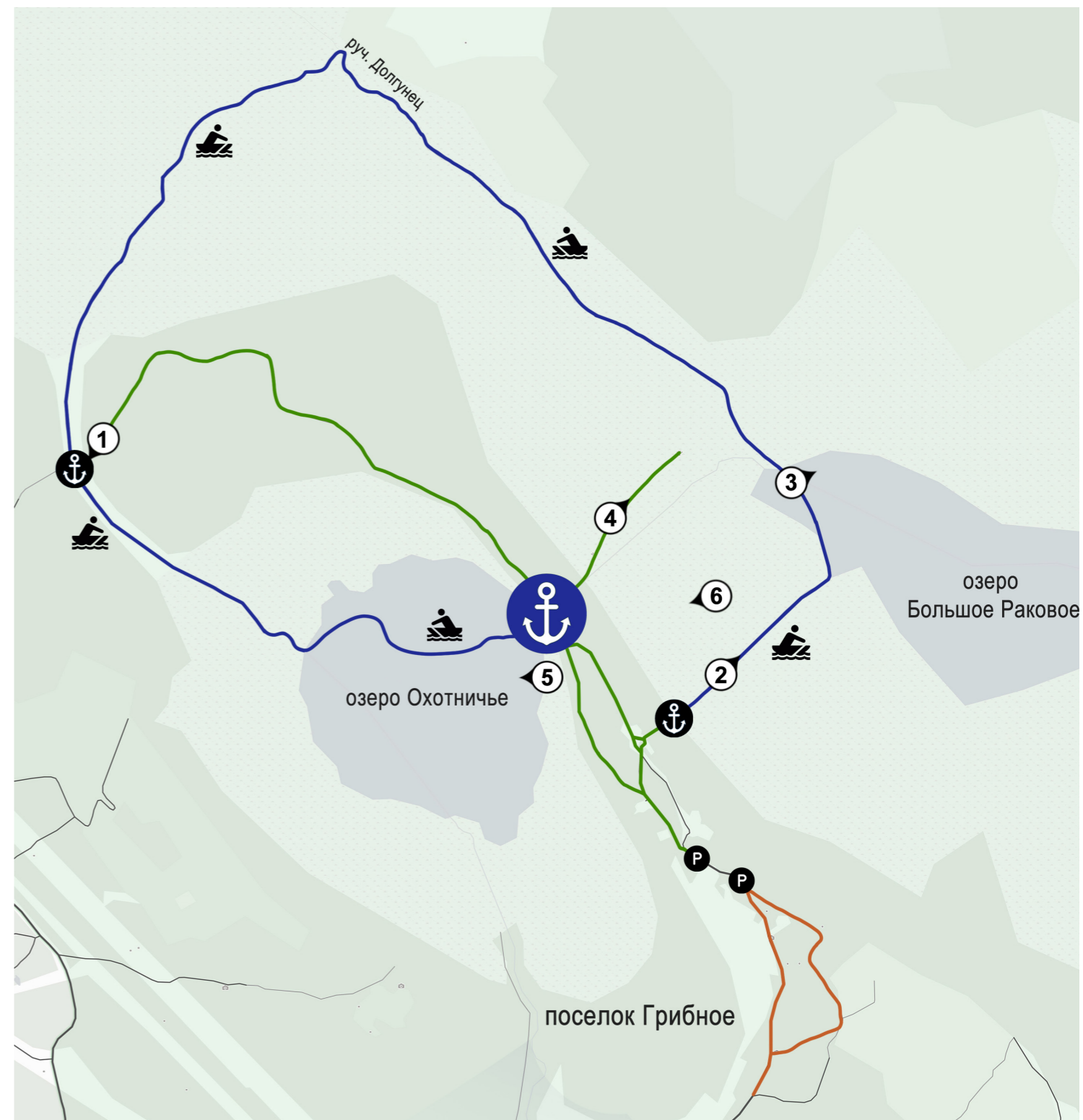
Осенью проводится осмотр и обслуживание конструкций, очистка причала и проверка деревянных элементов. Территория становится точкой наблюдения за перелётными птицами (размещаются бинокли общего пользования и стенды о мигрирующих видах). Павильон может служить площадкой для образовательных мероприятий (лекции, мастер классы).

Итог: павильон «Храм воды» — это не просто архитектурное сооружение, а многофункциональный объект, который:

- интегрирует водный и наземный маршруты;
- становится знаковым элементом экотропы;
- воплощает идею гармонии человека и природы через синтез традиций и инноваций.
- обеспечивает круглогодичную функциональность павильона



Ситуационная схема | Границы ООПТ Раковые озера

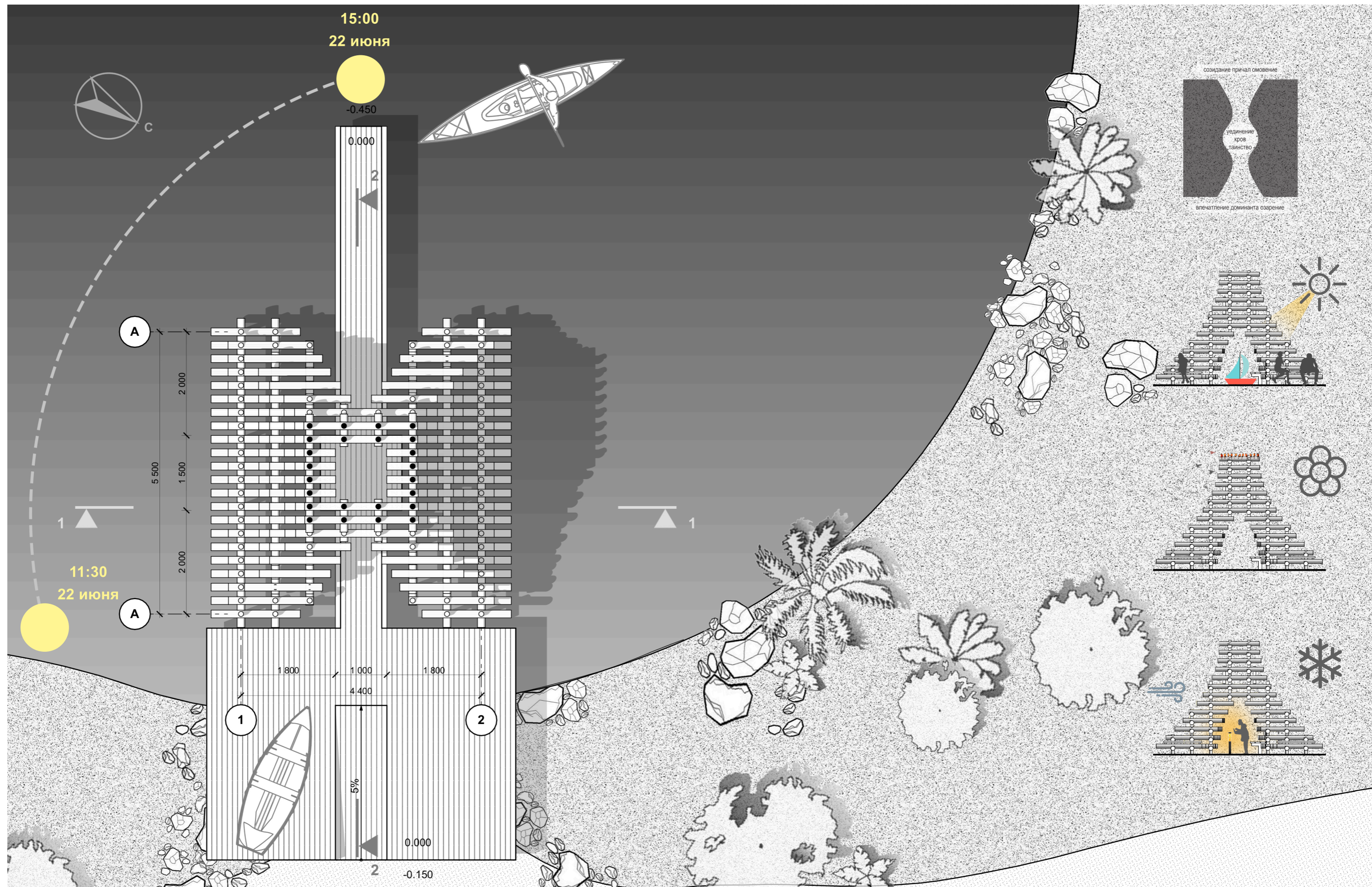


Фотофиксация местного ландшафта окрестностей ООПТ Раковые озера

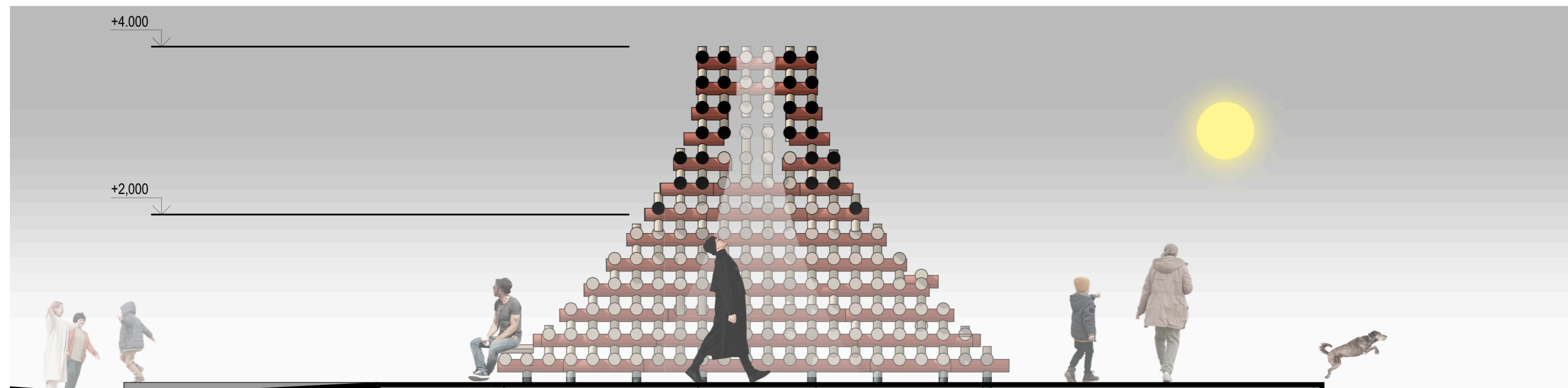
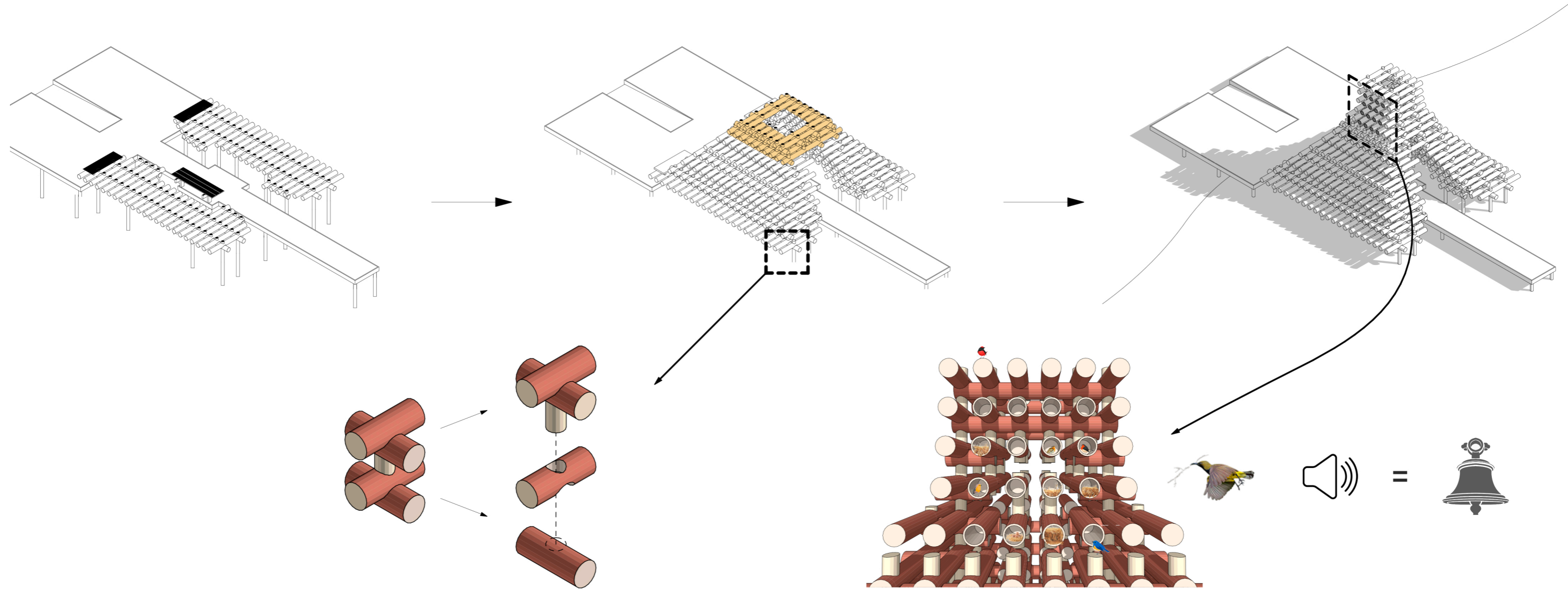
Опорный план с маршрутами и участком проектирования

- Исторический маршрут
- Водный маршрут
- Экологический природный маршрут
- Размещение павильона (причал)
- Существующий причал
- Ракурс фотосъемки
- Парковка

Государственный природный комплексный заказник регионального значения «Раковые озёра» находится в Выборгском районе ЛО, в центральной части Карельского перешейка. Площадь заказника составляет 10 521,2 га



План павильона | Схема хода солнца | Замысел восприятия | Схема сезонной адаптации



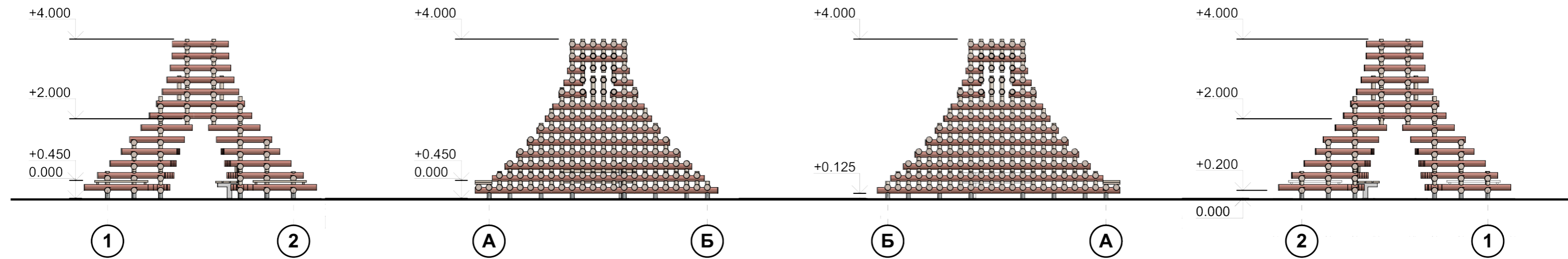
Последовательность сборки | Узел переруба | Гнезда для птиц | Разрез 2-2



Разрез 1-1



Фотомонтаж | Общий вид павильона на берегу озера Охотничьего



Фасады павильона | Визуализации





Визуализация водного фасада | Развертка

