



КОМИТЕТ ГРАДОСТРОИТЕЛЬНОЙ ПОЛИТИКИ
ЛЕНИНГРАДСКОЙ ОБЛАСТИ

РАСПОРЯЖЕНИЕ

от 03 февраля 2025 года № 31

**О принятии решения о подготовке проекта планировки территории
и проекта межевания территории, включающей земельный участок с
кадастровым номером 47:07:0157001:1874 и расположенной в
д. Елизаветинка Агалатовского сельского поселения
Всеволожского муниципального района Ленинградской области**

В соответствии со статьями 45, 46 Градостроительного кодекса Российской Федерации, постановлением Правительства Российской Федерации от 2 февраля 2024 г. № 112 «Об утверждении Правил подготовки документации по планировке территории, подготовка которой осуществляется на основании решений уполномоченных федеральных органов исполнительной власти, исполнительных органов субъектов Российской Федерации и органов местного самоуправления, принятия решения об утверждении документации по планировке территории, внесения изменений в такую документацию, отмены такой документации или ее отдельных частей, признания отдельных частей такой документации не подлежащими применению, а также подготовки и утверждения проекта планировки территории в отношении территорий исторических поселений федерального и регионального значения», частью 2 статьи 1 областного закона от 07 июля 2014 года № 45-оз «О перераспределении полномочий в области градостроительной деятельности между органами государственной власти Ленинградской области и органами местного самоуправления Ленинградской области», пунктами 2.6 Положения о Комитете градостроительной политики Ленинградской области, утвержденного постановлением Правительства Ленинградской области от 09 сентября 2019 года № 421, приказом Комитета градостроительной политики Ленинградской области от 02.09.2024 № 142 «Об утверждении Административного регламента предоставления Комитетом градостроительной политики Ленинградской области государственной услуги по принятию решений о подготовке документации по планировке территории», на основании обращения Ленинградского областного комитета по управлению государственным имуществом (вх. № 01-07-229/2025 от 24.01.2025):

1. Принять решение о подготовке проекта планировки территории и проекта межевания территории, включающей земельный участок с кадастровым номером 47:07:0157001:1874 и расположенной в д. Елизаветинка Агалатовского сельского поселения Всеволожского муниципального района Ленинградской области.

2. Утвердить задание на подготовку проекта планировки территории и проекта межевания территории, включающей земельный участок с кадастровым номером 47:07:0157001:1874 и расположенной в д. Елизаветинка Агалатовского сельского поселения Всеволожского муниципального района Ленинградской области, согласно приложению № 1 к настоящему распоряжению.

3. Утвердить задание на выполнение инженерных изысканий для подготовки проекта планировки территории и проекта межевания территории, включающей земельный участок с кадастровым номером 47:07:0157001:1874 и расположенной в д. Елизаветинка Агалатовского сельского поселения Всеволожского муниципального района Ленинградской области, согласно приложению № 2 к настоящему распоряжению.

4. Срок подготовки проекта планировки территории и проекта межевания территории – 24 месяца с даты принятия настоящего распоряжения.

5. Копию настоящего распоряжения направить в Ленинградский областной комитет по управлению государственным имуществом, главе Агалатовского сельского поселения Всеволожского муниципального района Ленинградской области, а также разместить на официальном сайте Комитета градостроительной политики Ленинградской области в сети «Интернет».

Председатель комитета



И.Я. Кулаков

ЗАДАНИЕ

на подготовку проекта планировки территории и проекта межевания территории, включающей земельный участок с кадастровым номером 47:07:0157001:1874 и расположенной в д. Елизаветинка Агалатовского сельского поселения Всеволожского муниципального района Ленинградской области

№ п/п	Параметр проекта	Описание
1	Вид разрабатываемой документации по планировке территории	Проект планировки территории, проект межевания территории в составе проекта планировки территории
2	Инициатор подготовки документации по планировке территории	Ленинградский областной комитет по управлению государственным имуществом
3	Источник финансирования работ по подготовке документации по планировке территории	Бюджет бюджетной системы Российской Федерации
4	Вид и наименование планируемого к размещению объекта капитального строительства, его основные характеристики (назначение, местоположение, площадь объекта капитального строительства и др.)	Строительство объектов индивидуального жилищного строительства. Ориентировочная площадь территории – 150000 кв.м
5	Поселения, муниципальные округа, городские округа, муниципальные районы, субъекты Российской Федерации, в отношении территорий которых осуществляется подготовка документации по планировке территории	Российская Федерация Ленинградская область Всеволожский муниципальный район Агалатовское сельское поселение Деревня Елизаветинка
6	Состав документации по планировке территории	Документацию по планировке территории выполнить в следующем составе: 1. Проект планировки территории. 1.1. Основная часть проекта планировки территории: 1) чертеж планировки территории, отображающий красные линии (на чертеже отображаются границы территории, в отношении которой осуществляется подготовка документации по планировке территории, существующие,

отменяемые, устанавливаемые красные линии). К чертежу планировки территории, отображающему красные линии, оформляется приложение «Перечень координат устанавливаемых красных линий».

2) чертеж планировки территории, отображающий границы существующих и планируемых элементов планировочной структуры (на чертеже отображаются границы территории, в отношении которой осуществляется подготовка документации по планировке территории, границы существующих и планируемых элементов планировочной структуры);

3) чертеж планировки территории, отображающий границы зон планируемого размещения объектов капитального строительства (на чертеже отображаются границы территории, в отношении которой осуществляется подготовка документации по планировке территории, номера и границы зон планируемого размещения объектов капитального строительства);

4) положение о характеристиках планируемого развития территории, в том числе о плотности и параметрах застройки территории (в пределах, установленных градостроительным регламентом), о характеристиках объектов капитального строительства жилого, производственного, общественно-делового и иного назначения и необходимых для функционирования таких объектов и обеспечения жизнедеятельности граждан объектов коммунальной, транспортной, социальной инфраструктур:

4.1) Характеристики планируемого развития территории (для каждого элемента планировочной структуры (микрорайона, квартала) в границах красных линий должны быть включены следующие показатели планируемого развития территории:

общая площадь территории в границах проектирования;
площадь элемента планировочной структуры в границах красных линий;

численность существующего и планируемого населения;
плотность населения;
максимальная площадь зданий;
количество земельных участков, предназначенных для размещения индивидуальной жилой застройки;
площадь озелененной территории;
площадь земель общего пользования.

4.2) Характеристики планируемого развития объектов социальной инфраструктуры (указываются характеристики объектов социальной инфраструктуры, планируемые к размещению в границах территории проектирования, мероприятия по благоустройству);

4.3) Характеристики планируемого развития объектов транспортной инфраструктуры (указываются основные характеристики улично-дорожной сети, количество мест для хранения автомобилей, размещаемых в границах зон планируемого размещения объектов капитального строительства, в том числе многоквартирных жилых домов, в границах элемента планировочной структуры, а также

прилегающей улично-дорожной сети в границах проектирования, в том числе мест для хранения автомобилей для маломобильных групп населения и мест для стоянки (размещения) электромобилей и (или) гибридных автомобилей);

4.4) Характеристики планируемого развития объектов систем коммунальной инфраструктуры (указываются характеристики объектов систем коммунальной инфраструктуры, в том числе нагрузки и возможные источники подключения к объектам инженерно-технического обеспечения);

4.5) Характеристики объектов капитального строительства (указываются применительно к каждому объекту капитального строительства, за исключением объектов коммунальной и транспортной инфраструктур):

номер зоны планируемого размещения объектов капитального строительства, согласно чертежу планировки территории, отображающему границы зон планируемого размещения объектов капитального строительства;

функциональное назначение объекта капитального строительства;

площадь зоны планируемого размещения объектов капитального строительства;

максимальная площадь здания;

максимальная этажность и (или) предельное количество этажей и (или) предельная высота зданий, строений, сооружений (параметры устанавливаются с учетом Региональных нормативов градостроительного проектирования и градостроительных регламентов территориальных зон).

Для объектов коммунальной и транспортной инфраструктур указываются номер и площадь зоны планируемого размещения объектов капитального строительства, функциональное назначение объекта капитального строительства;

5) положение об очередности планируемого развития территории (положениями об очередности планируемого развития территории, основной части которого предусматривается несколько этапов проектирования, строительства, реконструкции объектов капитального строительства, необходимые для функционирования жилых домов и обеспечения жизнедеятельности граждан объекты коммунальной, транспортной, социальной инфраструктуры должны быть предусмотрены в составе первого этапа в объеме (количестве), необходимом для обеспечения функционирования всех предусмотренных проектом планировки территории жилых домов и обеспечения жизнедеятельности граждан, либо в объеме (количестве), определенном исходя из площади жилых домов, предусмотренных первым этапом, в соответствии с Региональными нормативами градостроительного проектирования Ленинградской области и местными нормативами градостроительного проектирования Ленинградской области).

1.2. Материалы по обоснованию проекта планировки территории:

1) Пояснительная записка:

1.1) Цели и задачи подготовки документации по планировке территории;

1.2) Исходные данные для подготовки документации по планировке;

1.3) Описание и анализ современного состояния и использования территории, в отношении которой осуществляется подготовка проекта планировки территории (в том числе характеристика климатических условий, характеристика рельефа, характеристика геологических условий, характеристика гидрографической сети, характеристика лесных ресурсов, современное землепользование, имущественно-правовая характеристика, планировочные ограничения территории, население, существующее положение в части транспортной, социальной, систем коммунальной инфраструктур);

1.4) Обоснование определения границ зон планируемого размещения объектов капитального строительства и характеристик объектов жилой производственной, общественно-деловой застройки, объектов транспортной, социальной, систем коммунальной инфраструктур;

1.5) Обоснование соответствия планируемых параметров, местоположения и назначения объектов регионального значения, объектов местного значения нормативам градостроительного проектирования и требованиям градостроительных регламентов, а также применительно к территории, в границах которой предусматривается осуществление комплексного развития территории, установленным правилами землепользования и застройки расчетным показателям минимально допустимого уровня обеспеченности территории объектами коммунальной, транспортной, социальной инфраструктур и расчетным показателям максимально допустимого уровня территориальной доступности таких объектов для населения;

1.6) Перечень мероприятий по защите территории от чрезвычайных ситуаций природного и техногенного характера, в том числе по обеспечению пожарной безопасности и по гражданской обороне;

1.7) Перечень мероприятий по охране окружающей среды;

1.8) Обоснование очередности планируемого развития территории;

1.9) Иные сведения, необходимые для обоснования положений по планировке территории.

2) Графическая часть:

2.1) Карта (фрагмент карты) планировочной структуры территорий поселения, муниципального округа, городского округа, межселенной территории муниципального района с отображением границ элементов планировочной структуры в масштабе от 1:10 000 до 1:25 000 при условии обеспечения читаемости линий и условных обозначений графических материалов;

2.2) Схема организации движения транспорта (включая транспорт общего пользования) и пешеходов, отражающая местоположение объектов транспортной инфраструктуры и учитывающая существующие и прогнозные потребности в транспортном обеспечении на территории, а также схема организации улично-дорожной сети;

2.3) Схема границ территорий объектов культурного наследия (при наличии таких объектов);

2.4) Схема границ зон с особыми условиями использования территории (с отображением существующих и планируемых зон с особыми условиями использования территории);

2.5) Схема, отображающая местоположение существующих объектов капитального строительства, в том числе линейных объектов, объектов, подлежащих сносу, объектов незавершенного строительства, а также проходы к водным объектам общего пользования и их береговым полосам;

2.6) Эскизы застройки территории (варианты планировочных и (или) объемно-пространственных решений застройки территории в соответствии с проектом планировки территории (в отношении элементов планировочной структуры, расположенных в жилых или общественно-деловых зонах));

2.7) Схема вертикальной планировки территории, инженерной подготовки и инженерной защиты территории, подготовленная в случаях, установленных уполномоченным Правительством Российской Федерации федеральным органом исполнительной власти, и в соответствии с требованиями, установленными уполномоченным Правительством Российской Федерации федеральным органом исполнительной власти;

2.8) Схема границ территорий, подверженных риску возникновения чрезвычайных ситуаций природного и техногенного характера, в соответствии с СП 165.1325800.2014. Свод правил. Инженерно-технические мероприятия по гражданской обороне. Актуализированная редакция СНиП 2.01.51-90;

2.9) Иные материалы для обоснования положений по планировке территории.

Обязательным приложением к материалам по обоснованию проекта планировки территории являются:

1) Исходно-разрешительная документация, используемая при подготовке документации по планировке территории, включающая:

- информацию о наличии или отсутствии в границах территории проектирования объектов культурного наследия, их защитных зон или зон охраны, особо охраняемой природной территории;

- информацию о технической возможности присоединения (подключения) к сетям инженерно-технического обеспечения;

- заключение ФГБУ «Управление «Ленмелиоводхоз» в части расположения в границах территории проектирования существующих мелиоративных систем в соответствии со

ст. 30 Федерального закона от 10.01.1996 № 4-ФЗ «О мелиорации земель»;

- информация о наличии мест в существующих объектах образования в целях обеспечения планируемого населения (в случае, если в границах территории проектирования не предусматривается размещение объектов образования);

- исходные данные для разработки мероприятий по гражданской обороне.

2) Материалы и результаты инженерных изысканий, используемые при подготовке документации по планировке территории.

3) Решение о подготовке документации по планировке территории с приложениями.

2. Проект межевания территории

2.1. Основная часть проекта межевания территории.

1) Текстовая часть проекта межевания территории:

- перечень и сведения о площади образуемых земельных участков, в том числе возможные способы их образования;

- перечень и сведения о площади образуемых земельных участков, которые будут отнесены к территориям общего пользования или имуществу общего пользования, в том числе в отношении которых предполагаются резервирование и (или) изъятие для государственных или муниципальных нужд;

- вид разрешенного использования образуемых земельных участков;

- целевое назначение лесов, вид (виды) разрешенного использования лесного участка, количественные и качественные характеристики лесного участка, сведения о нахождении лесного участка в границах особо защитных участков лесов (в случае, если подготовка проекта межевания территории осуществляется в целях определения местоположения границ образуемых и (или) изменяемых лесных участков);

- сведения о границах территории, в отношении которой утвержден проект межевания, содержащие перечень координат характерных точек этих границ в системе координат, используемой для ведения Единого государственного реестра недвижимости. Координаты характерных точек границ территории, в отношении которой утвержден проект межевания, определяются в соответствии с требованиями к точности определения координат характерных точек границ, установленных в соответствии с Градостроительным Кодексом РФ для территориальных зон;

- перечни координат характерных точек границ образуемых земельных участков.

2) Чертеж или чертежи межевания территории, отображающие:

- границы территории, в отношении которой утвержден проект межевания;

- границы планируемых (в случае, если подготовка проекта межевания территории осуществляется в составе проекта

планировки территории) и существующих элементов планировочной структуры;

- красные линии, утвержденные в составе проекта планировки территории, или красные линии, утверждаемые, изменяемые проектом межевания территории в соответствии с п. 2 ч. 2 ст. 43 Градостроительного Кодекса РФ;

- линии отступа от красных линий в целях определения мест допустимого размещения зданий, строений, сооружений;

- границы образуемых и (или) изменяемых земельных участков, условные номера образуемых земельных участков, в том числе в отношении которых предполагаются их резервирование и (или) изъятие для государственных или муниципальных нужд;

- границы публичных сервитутов.

2.2. Материалы по обоснованию проекта межевания территории.

Чертеж или чертежи, на которых отображаются:

- границы существующих земельных участков;
- границы зон с особыми условиями использования территорий;

- местоположение существующих объектов капитального строительства;

- границы особо охраняемых природных территорий;

- границы территорий объектов культурного наследия;

- границы лесничеств, участковых лесничеств, лесных кварталов, лесотаксационных выделов или частей лесотаксационных выделов.

Чертежи и схемы документации по планировке территории выполняются на цифровом топографическом плане. Объединение нескольких чертежей в один допускается при условии обеспечения читаемости линий и условных обозначений графических материалов.

Графическая часть документации по планировке территории и перечни координат характерных точек представляются с точностью координат - два знака после запятой.

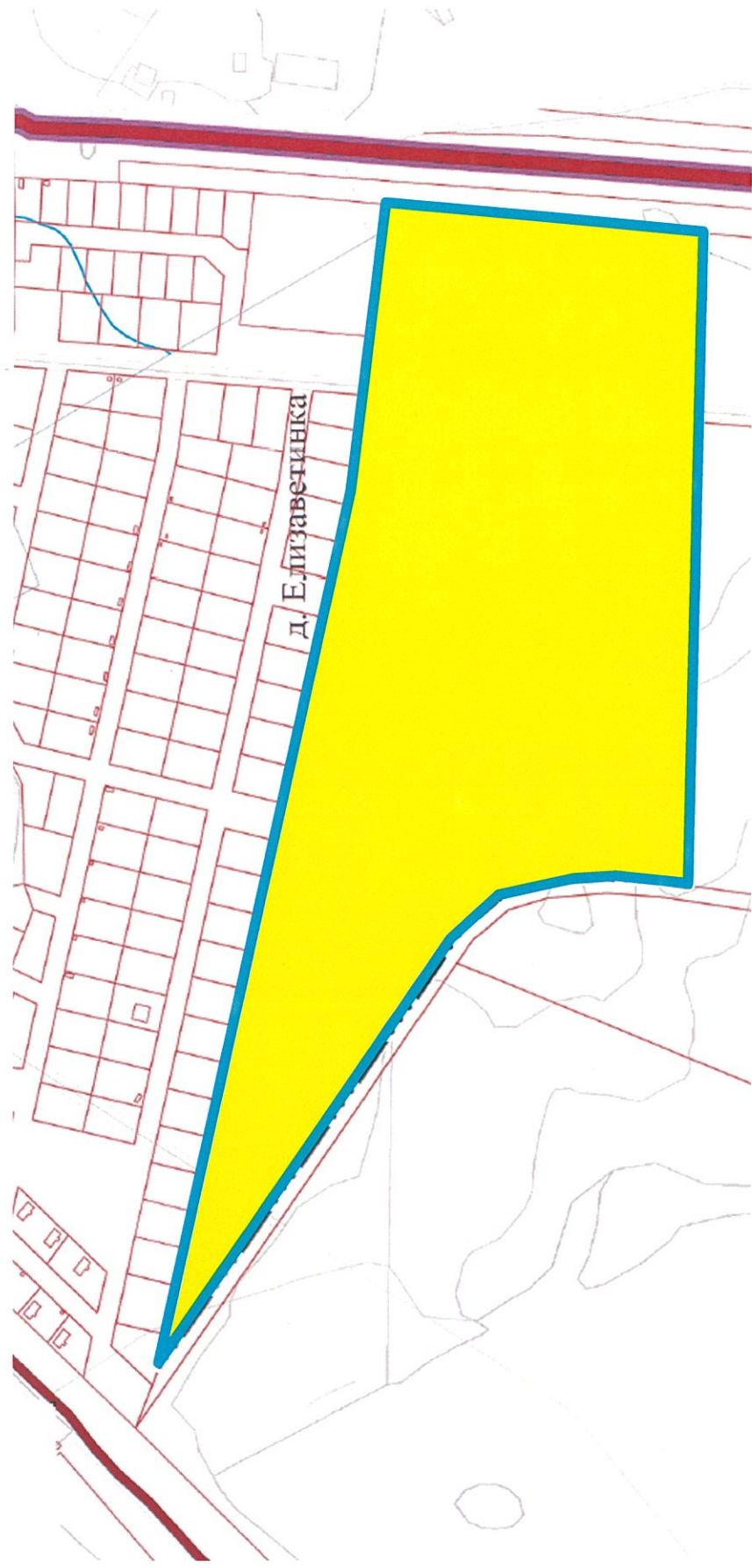
Документация должна быть заверена заявителем и направлена в сброшюрованном и прошитом виде на бумажном носителе в 2 экземплярах, а также на электронном носителе, подписанная открепленной усиленной квалифицированной электронной подписью заявителя, в количестве экземпляров, равном количеству поселений, муниципальных округов, городских округов, применительно к территориям которых осуществлялась подготовка документации по планировке территории, и одного экземпляра для хранения в архиве Комитета градостроительной политики Ленинградской области.

Тома (книги) Документации на бумажном носителе не должны содержать более 50 листов чертежей, приведенных к формату А4, или 200 листов текстовой документации, толщина тома (книги) не должна превышать 4 см. К каждому тому (книге) оформляется титульный лист и содержание

		<p>(содержание оформляется в случае, если том (книга) содержит более 20 листов).</p> <p>Документация по планировке территории, направляемая на электронном носителе, должна соответствовать формату, позволяющему осуществить ее размещение в государственных информационных системах обеспечения градостроительной деятельности субъектов Российской Федерации. Требования к указанному формату установлены в приложениях 2 - 4 к административному регламенту предоставления Комитетом градостроительной политики Ленинградской области государственной услуги по утверждению документации по планировке территории, утвержденному Приказом Комитета градостроительной политики Ленинградской области от 09.09.2024 № 144 (далее – Административный регламент).</p> <p>Экземпляр документации на электронном носителе (каждый файл) должен быть заверен открепленной усиленной квалифицированной электронной подписью разработчика.</p> <p>Экземпляр документации по планировке территории на бумажном носителе должен быть идентичен экземпляру документации на электронном носителе.</p> <p>В составе документации по планировке территории представляются проекты приложений к правовому акту об утверждении документации соответствующие требованиям п.п. «з» п.п. 8 п. 2.6 Административного регламента.</p>
7	Информация о земельных участках (при наличии), включенных в границы территории, в отношении которой планируется подготовка документации по планировке территории, а также об ориентировочной площади такой территории	<p>Земельный участок с кадастровым номером 47:07:0157001:1874.</p> <p>Ориентировочная площадь территории проектирования 150000 кв.м.</p> <p>Схема границ территории проектирования согласно приложению к настоящему заданию.</p>
8	Цель подготовки документации по планировке территории	<ul style="list-style-type: none"> - выделение элементов планировочной структуры; - установление границ территорий общего пользования; - установление границ зон планируемого размещения объектов капитального строительства; - установление, изменение, отмена красных линий; - определение характеристик и очередности планируемого развития территории; - определение местоположения границ образуемых и изменяемых земельных участков

Приложение к заданию на подготовку проекта планировки территории и проекта межевания территории, включающей земельный участок с кадастровым номером 47:07:0157001:1874 и расположенной в д. Елизаветинка Агалатовского сельского поселения Всеволожского муниципального района Ленинградской области

Схема границ территории проектирования



Граница территории, применительно к которой осуществляется подготовка документации по планировке территории

ЗАДАНИЕ

на выполнение инженерных изысканий для подготовки проекта планировки территории и проекта межевания территории, включающей земельный участок с кадастровым номером 47:07:0157001:1874 и расположенной в д. Елизаветинка Агалатовского сельского поселения Всеволожского муниципального района Ленинградской области

№ п/п	Перечень основных требований	Содержание требований
1.	Наименование объекта	Проект планировки территории и проект межевания территории, включающей земельный участок с кадастровым номером 47:07:0157001:1874 и расположенной в д. Елизаветинка Агалатовского сельского поселения Всеволожского муниципального района Ленинградской области
2.	Основание для выполнения инженерных изысканий	2.1. Распоряжение Комитета градостроительной политики Ленинградской области от <u>03</u> февраля 2025 года № <u>31</u> . 2.2. Постановление Правительства Российской Федерации от 31.03.2017 № 402 «Об утверждении Правил выполнения инженерных изысканий, необходимых для подготовки документации по планировке территории, перечня видов инженерных изысканий, необходимых для подготовки документации по планировке территории, и о внесении изменений в постановление Правительства Российской Федерации от 19 января 2006 г. № 20».
3.	Инициатор	Ленинградский областной комитет по управлению государственным имуществом
4.	Исполнитель инженерных изысканий	Определяется в соответствии с законодательством Российской Федерации
5.	Виды инженерных изысканий	5.1. Инженерно-геодезические изыскания. 5.2. Инженерно-геологические изыскания. 5.3. Инженерно-гидрометеорологические изыскания. 5.4. Инженерно-экологические изыскания.
6.	Система координат	МСК-47
7.	Система высот	Балтийская 1977 года
8.	Район размещения (местоположение)	Место расположения: Ленинградская область, Всеволожский муниципальный район, Агалатовское сельское поселение, деревня Елизаветинка. Границы работ принимаются в соответствии с границами территории, в отношении которой осуществляется подготовка

		<p>проекта планировки, согласно распоряжению Комитета градостроительной политики Ленинградской области от <u>03</u> февраля 2025 года № <u>31</u>.</p> <p>В случаях если решение о подготовке документации по планировке территории принимается самостоятельно лицом в соответствии с частью 1.1 статьи 45 Градостроительного кодекса Российской Федерации, границы работ принимаются в соответствии с границами территории, в отношении которой осуществляется подготовка документации по планировке территории в соответствии со схемой границ территории проектирования согласно приложению к настоящему заданию.</p>
9.	Цель и назначение работ	<p>Подготовка исходных данных для проекта планировки территории и проекта межевания территории.</p> <p>Инженерно-геодезические изыскания выполняются с целью получения данных о ситуации и рельефе местности путем создания инженерно-топографического плана в качестве топографической основы для подготовки проекта планировки территории и проекта межевания территории.</p> <p>Инженерно-геологические изыскания выполняются с целью получения материалов об инженерно-геологических условиях, необходимых для подготовки проекта планировки территории.</p> <p>Инженерно-экологические изыскания должны обеспечить получение материалов об инженерно-экологических условиях, необходимых для подготовки проекта планировки территории.</p> <p>Инженерно-гидрометеорологические изыскания должны обеспечить получение материалов об инженерно-гидрометеорологических условиях, необходимых для подготовки проекта планировки территории.</p>
10.	Виды работ в составе инженерных изысканий	<p>Состав и объем инженерных изысканий для подготовки документации по планировке территории, метод их выполнения устанавливаются с учетом требований технических регламентов программой инженерных изысканий в соответствии с действующим законодательством.</p> <p>Программа инженерных изысканий разрабатывается исполнителем инженерных изысканий на основе настоящего задания и утверждается Инициатором.</p>
11.	Требования к точности, надежности, достоверности и обеспеченности данных и характеристик, получаемых при инженерных изысканиях	<p>Выполненные инженерные изыскания должны соответствовать требованиям:</p> <ul style="list-style-type: none"> - СП 438.1325800.2019. Свод правил. Инженерные изыскания при планировке территорий. Общие требования; - СП 47.13330.2016. Свод правил. Инженерные изыскания для строительства. Основные положения (актуализированная редакция); - СП 11-102-97. Инженерно-экологические изыскания для строительства; - СП 11-103-97. Инженерно-гидрометеорологические изыскания для строительства; - СП 11-104-97. Инженерно-геодезические изыскания для строительства; - СП 11-105-97. Инженерно-геологические изыскания для строительства;

		<p>- СП 317.1325800.2017 Инженерно-геодезические изыскания для строительства. Общие правила производства работ;</p> <p>- СП 446.1325800.2019 Инженерно-геологические изыскания для строительства. Общие правила производства работ;</p> <p>- СП 482.1325800.2020 Инженерно-гидрометеорологические изыскания для строительства. Общие правила производства работ.</p>
12.	Требования к материалам и результатам инженерных изысканий	<p>Исполнитель передает Инициатору технические отчеты по инженерным изысканиям на бумажных носителях (по 1 экземпляру) и в электронном виде на DVD-R (DVD-RW) (по 2 экземпляра, в рабочих форматах (dwg, word и т.д.) и формате pdf).</p> <p>Технический отчет должен соответствовать требованиям СП 438.1325800.2019, СП 47.13330.2016.</p>
13.	Требования к передаче материалов на электронных носителях	<p>Требования к форматам отчетных материалов и к картографическим данным:</p> <ul style="list-style-type: none"> - форматы векторных данных: DWG. Формат *.dwg должен поддерживаться всеми версиями AutoCAD начиная с 2005 г. Использование других векторных форматов подлежит дополнительному согласованию с Комитетом градостроительной политики Ленинградской области; - форматы основной, сопроводительной, дополняющей документации: *.doc, *.xls, *.pdf; <p>Электронная версия комплекта графической документации выполняется в программе AutoCAD, NanoCad в формате DWG и Adobe Acrobat в формате PDF, текстовой документации - в формате Word и Adobe Acrobat в формате PDF и комплектно передается на DVD-R (DVD-RW) диске (дисках), подготовленном разработчиком документации (оригинал-диск). Маркировка дисков выполняется печатным способом с указанием наименования объекта, заказчика, разработчика документации, даты изготовления электронной версии, порядкового номера диска. Диск должен быть упакован в пластиковый бокс, на лицевой поверхности которого также делается соответствующая маркировка.</p> <p>В корневом каталоге диска должен находиться текстовый файл содержания.</p> <p>Состав и содержание диска должны соответствовать комплекту документации. Каждый физический раздел комплекта (том, книга, альбом чертежей и т.п.) должен быть представлен в отдельном каталоге диска файлом (группой файлов) электронного документа. Название каталога должно соответствовать названию раздела.</p> <p>Файлы должны открываться в режиме просмотра средствами операционной системы Windows 9x/XP/NT/2000.</p> <p>Использование форматов файлов, отличных от стандартных, согласовывается с Комитетом градостроительной политики Ленинградской области дополнительно.</p>