

Муниципальный контракт от 25.03.2020 № 427
Заказчик: администрация Ломоносовского муниципального района
Инв. № ПЗ.01-03.23

Материалы по обоснованию
изменений генеральный план муниципального образования Низинское сельское поселение
муниципального образования Ломоносовский муниципальный район Ленинградской
области применительно к территории, расположенной южнее производственно-
административной зоны Порзолово и населенному пункту д. Марьино муниципального
образования Низинское сельское поселение Ломоносовского муниципального района
Ленинградской области

Санкт-Петербург – Нижино

2023 год

Введение	5
Состав проекта	6
Глава 1. КОМПЛЕКСНАЯ ОЦЕНКА ТЕРРИТОРИИ	7
1. Граница территории поселения	7
2. Природные условия и ресурсы	8
2.1. Климатические условия	8
2.2. Геологические условия	9
2.3. Гидрогеологические условия	11
2.4. Гидрография	12
2.5. Почвы	13
2.6. Лесной фонд	14
2.7. Животный мир	17
2.8. Особо охраняемые природные территории	17
3. Современное использование территории	17
3.1. Планировочная структура дер. Марьино	17
3.2. Производственные территории	18
4. Демографическая ситуация	19
5. Жилищный фонд	19
6. Социальная инфраструктура	20
6.1. Образование	20
6.2. Здравоохранение	20
6.3. Культура и молодёжная политика	21
6.4. Физическая культура и спорт	21
6.5. Социальная защита населения	21
6.6. Розничная торговля и общественное питание	22
6.7. Предприятия бытового обслуживания	22
7. Транспортная инфраструктура	22
7.1. Автомобильные дороги общего пользования	22
7.2. Улично-дорожная сеть	23
7.3. Транспортное обслуживание населения	23
8. Инженерная инфраструктура	24
8.1. Электроснабжение	24
8.2. Газоснабжение	25
8.3. Теплоснабжение	26
8.4. Водоснабжение	26
8.5. Водоотведение	27
9. Анализ факторов риска возникновения и возможных последствий воздействия ЧС техногенного и природного характера на территорию района и жизнедеятельность населения	27
9.1. Чрезвычайные ситуации техногенного характера	28
9.2. Чрезвычайные ситуации природного характера	34
10. Объекты культурного наследия	35
11. Зоны с особыми условиями использования территорий	42
11.1. Охранная зона объектов электроэнергетики (объектов электросетевого хозяйства и объектов по производству электрической энергии)	42
11.2. Придорожные полосы автомобильных дорог	44
11.3. Водоохранные зоны, прибрежные защитные полосы	45
11.4. Приаэродромная территория	48

11.5. Охранная зона трубопроводов (газопроводов, нефтепроводов и нефтепродуктопроводов, аммиакопроводов).....	48
12. Состояние окружающей среды	49
12.1. Источники и уровень загрязнения атмосферного воздуха.....	49
12.2. Источники и уровень загрязнения поверхностных вод.....	50
12.3. Источники загрязнения почв и подземных вод.....	50
12.4. Источники и уровни физического воздействия на окружающую среду	51
12.5. Обращение с отходами	53
Глава 2 ПЛАНИРУЕМОЕ РАЗВИТИЕ ТЕРРИТОРИИ	54
14. Обоснование выбранного варианта размещения объектов федерального, регионального, местного значения, предусмотренных утвержденными документами территориального планирования на основе анализа использования этих территорий, возможных направлений их развития и прогнозируемых ограничений их использования.....	54
14.2. Планируемые к размещению объекты регионального значения.....	54
14.3. Планируемые к размещению объекты местного значения муниципального района.....	58
14.4. Сведения о планах и программах комплексного социально-экономического развития Низинского сельского поселения	58
14. Демографический прогноз	62
15. Планируемое размещение объектов местного значения.....	62
15.1. Развитие социальной инфраструктуры	62
15.1.1. Размещение объектов образования.....	62
15.1.2. Размещение объектов здравоохранения.....	62
15.1.3. Развитие культуры, размещение объектов для работы с детьми и молодежью.....	62
15.1.4. Размещение объектов физической культуры и спорта	63
15.1.5. Размещение объектов социальной защиты населения.....	63
15.1.6. Создание условий для развития розничной торговли, общественного питания, бытового обслуживания	64
15.2. Развитие инженерной инфраструктуры	64
15.2.1. Развитие системы электроснабжения	64
15.3.2. Развитие системы газоснабжения	67
15.3.3. Развитие системы теплоснабжения	70
15.3.4. Развитие системы водоснабжения	71
15.3.5. Развитие системы водоотведения	73
15.3. Промышленный потенциал.	75
16. Функциональное зонирование территории	75
17. Решения по охране окружающей среды	78
17.1. Охрана воздушного бассейна.....	78
17.2. Охрана водных ресурсов	79
17.3. Решения по охране объектов животного мира и среды их обитания, растительного мира ...	79
18. Мероприятия по защите территории от ЧС техногенного характера.....	79
19. Мероприятия по защите от ЧС природного характера	82
20. Оценка возможного влияния планируемых для размещения объектов местного значения поселения на комплексное развитие этих территорий	83
21. Изменение границ дер. Марьино	84
22. Основные технико-экономические показатели.....	87

Перечень сокращений

ВЛ – воздушная линия электропередачи

ГРС – газовая распределительная станция

ГУП – государственное унитарное предприятие

ООО – общество с ограниченной ответственностью

ПС – подстанция электрическая

ТП – трансформаторная подстанция

г.п. – городской посёлок

дер. – деревня

р. – река

тыс. – тысяча

ул. – улица

чел. – человек

Введение

Проект разработан ИП Костыгов Алексей Михайлович в соответствии с муниципальным контрактом от 25.03.2020 № 427 на основании постановления администрации муниципального образования Ломоносовский муниципальный район Ленинградской области от 06.09.2016 года № 1721-р/16 (в редакции постановления администрации Ломоносовского муниципального района Ленинградской области 13.02.2024 № 265/24).

Цель проекта – обеспечение реализации полномочий Низинского сельского поселения в соответствии с пунктом 28 части 1 статьи 14 Федерального закон от 06.10.2003 № 131-ФЗ «Об общих принципах организации местного самоуправления в Российской Федерации» по содействию в развитии сельскохозяйственного производства, создание условий для развития малого и среднего предпринимательства на территории поселения, а также включение земельных участков ОНТ «Ракета» в границу дер. Марьино.

В проекте предусматриваются следующие этапы территориального планирования:

- первая очередь – 2035 год;
- расчётный срок – 2045 год.

Карты проекта и материалов по обоснованию разработаны на базе цифровых картографических материалов масштаба 1:10 000 на территорию поселения. Карты проекта выполнены в системе координат МСК-47.

Состав проекта

Проект содержит:

1. Положение о территориальном планировании.
2. Карта планируемого размещения объектов местного значения поселения. 1:5 000. Инв. № ГП.01-01.23.
3. Карта границ населенных пунктов. 1:5 000. Инв. № ГП.01-02.23.
4. Карта функциональных зон поселения. 1:5 000. Инв. № ГП.01-03.23.
5. Приложение проекту: сведения о границах населенных пунктов. Инв. № ПЗ.01-02.23.
6. Материалы по обоснованию в текстовой форме:
 - 1) Материалы по обоснованию. Инв. № ПЗ.01-03.23;
 - 2) Исходно-разрешительная документация. Инв. № ПЗ.01-04.23;
7. Материалы по обоснованию в виде карт:
 - 1) Ситуационная карта. Карта границ поселения. 1:10 000. Инв. № ГП.01-04.23;
 - 2) Карта использования территорий. Карта границ зон с особыми условиями использования территорий. 1:5 000. Инв. № ГП.01-05.23;
 - 3) Карта планируемого размещения объектов местного значения муниципального района. 1:5 000. Инв. № ГП.01-06.23;
 - 4) Карта оценки территорий по фактору риска возникновения чрезвычайных ситуаций природного и техногенного характера. 1: 5 000. Инв. № ГП.01-07.20;
 - 5) Карта защиты территорий от опасных природных и техногенных воздействий. Карта пожарных депо. 1: 5 000. Инв. № ГП.01-08.23.

Глава 1. КОМПЛЕКСНАЯ ОЦЕНКА ТЕРРИТОРИИ

1. Граница территории поселения

Низинское сельское поселение входит в состав Ломоносовского муниципального района Ленинградской области.

Низинское сельское поселение граничит:

- на севере – с территорией Петродворцового района Санкт-Петербурга;

- на северо-западе – с территорией муниципального образования Пениковское сельское поселение Ломоносовского муниципального района, граница проходит по автомобильной дороге регионального значения Петродворец – Кейкино;

- на западе – с территорией муниципального образования Оржицкое сельское поселение Ломоносовского муниципального района;

- на юго-востоке – с территорией муниципального образования Ропшинское сельское поселение Ломоносовского муниципального района, граница проходит по Старопетергофскому каналу;

- на востоке – с территорией муниципального образования Горбунковское сельское поселение по автомобильной дороге регионального значения Ропша – Марьино на участке от границы Санкт-Петербурга до кольцевой автомобильной дороги вокруг Санкт-Петербурга.

Граница Низинского сельского поселения утверждена областным законом от 15.06.2010 № 32-оз «Об административно-территориальном устройстве Ленинградской области и порядке его изменения» (с изменениями на 16.10.2023).

В состав Низинского сельского поселения в соответствии с областным законом от 15.06.2010 № 32-оз «Об административно-территориальном устройстве Ленинградской области и порядке его изменения» (с последующими изменениями) входят десять населённых пунктов:

- Владимировка, деревня;
- Жилгородок, поселок;
- Князево, деревня;
- Марьино, деревня;
- Низино, деревня;
- Ольгино, деревня;
- Санино, деревня;
- Сашино, деревня;
- Троицкая Гора, поселок;
- Узигонты, деревня.

Административный центр Низинского сельского поселения – дер. Низино.

Особенности градостроительного развития территории Низинского сельского поселения во многом обусловлены наличием тесных социально-экономических связей со смежными территориями: Петродворцовым районом Санкт-Петербурга.

2. Природные условия и ресурсы

2.1. Климатические условия

Территория, расположенная южнее производственно-административной зоны Порзолово, и в границах дер. Марьино, отнесена к строительно-климатической зоне ПВ.

Климат характеризуется как переходный от морского к континентальному, с выраженными климатическими сезонами года, однако, с большой изменчивостью погоды.

Средняя годовая температура воздуха равна 5,4 °С. Абсолютный минимум находится в пределах от минус 35 °С до минус 37 °С, абсолютный максимум – 32 °С. Средняя многолетняя температура самого холодного месяца года составляет минус 7,7 °С, самого теплого – 21,1 °С.

Количество осадков на территории определяется, главным образом, особенностями общей циркуляции атмосферы, в частности фронтальной деятельностью западных циклонов. На распределение влаги оказывает также влияние рельеф местности.

Территория, расположенная южнее производственно-административной зоны Порзолово, и в границах дер. Марьино, относится к зоне избыточного увлажнения. Среднегодовое количество осадков – 580 – 650 мм. Большая часть осадков приходится на теплый (апрель – октябрь) период года.

Снежный покров на рассматриваемой территории появляется в среднем 31 октября, ранняя дата появления снежного покрова – 3 октября, поздняя – 27 ноября.

Наибольшая за период наблюдений высота снежного покрова на территории составляет 62 см, средняя – 27 см, наименьшая – 7 см.

Средняя годовая абсолютная влажность воздуха (парциальное давление водяного пара) составляет 7,9 гПа. Относительная влажность изменяется в течение года в широких пределах и имеет довольно большой суточный ход. Наибольшая относительная влажность воздуха приходится на декабрь и составляет 87 %. Средний месячный минимум относительной влажности отмечается в мае и составляет 71 %

Преобладающее направление ветра за декабрь – февраль – юго-западное, за июнь – август – западное (СП 131.13330.2020). В теплое время года в связи с усилением меридиональной циркуляции атмосферы увеличивается повторяемость западных ветров. Таким образом, в среднем за год на рассматриваемой территории преобладают западные ветры. Средняя годовая скорость ветра составляет 3,1 м/с. Максимальная скорость ветра за январь составляет 4,2 м/с (СП 131.13330.2020).

На рисунке 1 представлена среднегодовая роза ветров.

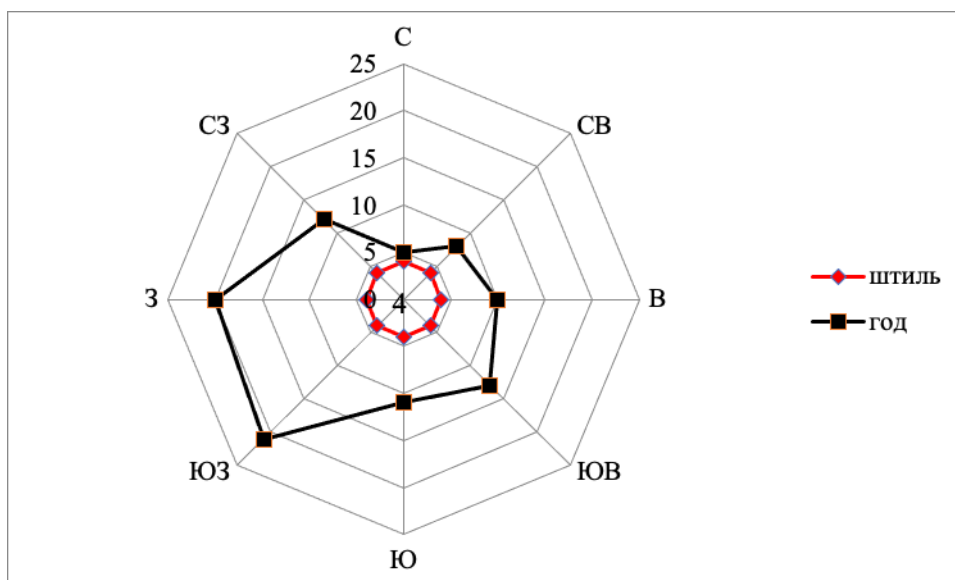


Рисунок 1. Среднегодовая роза ветров

Нормативная глубина промерзания грунта:

- для песков – 120 – 125 см;
- для суглинков – 140 – 145 см.

Среднее число дней с туманом на рассматриваемой территории составляет 15 дней, при этом наибольшее число дней с туманом в году может превышать среднее значение в 2 раза и достигать 31 день. В марте количество дней с туманом может достигать 11 дней.

Среднее число дней с грозами в году составляет 16. Наибольшее количество дней с грозами может достигать 26 дней. Среднее число дней с метелью в году не превышает 10. Максимальное – 27 дней. Наибольшей повторяемостью метелей отличаются декабрь и январь.

Град является редким явлением и в среднем имеет место не более 2 дней в году.

2.2. Геологические условия

Геологическое строение, расположенной южнее производственно-административной зоны Порзолово, и в границах дер. Марьино, представлено следующим образом: на докембрийском кристаллическом фундаменте залегает мощная толща палеозойских пород, размытая поверхность которых перекрыта сверху плащом четвертичных отложений различного генезиса.

Палеозойская система: ВендV – вендские отложения залегают на породах кристаллического фундамента и разделяются на две пачки – нижнюю, представленную преимущественно песчаниками и верхнюю, преимущественно глинистую. Породы этой свиты (глины) вскрыты на глубинах 2 – 5 м (южнее границы с Петродворцовым районом Санкт-Петербурга) и 160 м во внутригородском муниципальном образовании города федерального значения Санкт-Петербурга город Красное Село. Мощность верхней глинистой пачки 140 – 180 м, нижней (песчаной) от 4,0 – 6,0 м до 10,0 – 12,0 м во внутригородском муниципальном образовании города федерального значения Санкт-Петербурга город Ломоносов.

Венд – нижний кембрий V-□ Im. Четвертичные отложения пород этой свиты выходят узкой полосой южнее пос. Бронна Пениковского сельского поселения, границы с Красносельским и Петродворцовым районами Санкт-Петербурга. Более песчаные разрезы (песчаники, алевроиты) встречены в районе внутригородского муниципального образования города федерального значения Санкт-Петербурга города Ломоносов, южнее они замещаются водоупорными лонтовасскими глинами. Мощность свиты от 7,6 – 14,1 на севере территории до 110 – 120 м, в районе внутригородского муниципального образования города федерального значения Санкт-Петербурга города Красное Село.

Кембро-ордовик и ордовик □₁-O₁; O₁ – песчаники и пески кемброордовика выходят узкой полосой под четвертичные отложения по северному обрамлению Ижорского плато и погружаются к югу под ордовикские известняки. Глубина залегания пород этого комплекса от нескольких метров до 10,0 – 15,0 м. На отдельных участках (Дудергофские высоты) глубина залегания известняков до 60,0 – 80,0 м. Мощность отложений 25,0 – 45,0 м.

Четвертичные отложения перекрывают размытую поверхность палеозойских пород, в значительной степени выравнивая их кровлю. Нижняя часть четвертичных отложений относится по современной терминологии к верхнему звену и представлена валдайским надгоризонтом (осташковским горизонтом); верхняя часть – к современному звену.

Ледниковые отложения осташковского горизонта gIIIos (бывшая «лужская морена»).

На территории, расположенной южнее производственно-административной зоны Порзолово, и в границах дер. Марьино, ледниковые отложения выходят на дневную поверхность на достаточно больших площадях в пределах террасированной равнины и практически повсеместно на Ижорском плато глубина залегания моренных отложений от 2,0 – 5,0 м до 10,0 – 12,0 м. Погружение кровли моренных отложений отмечается в направлении Финского залива. По составу моренные отложения неоднородны. Представлены преимущественно суглинками пылеватыми темно-серыми, серыми и зеленовато-серыми тугопластичными, реже мягкопластичными и полутвердыми, с включением гравия, гальки и валунов кристаллических пород. Встречаются многочисленные линзы мелко- и тонкозернистого песка, с включением гравия и гальки. Мощность прослоев и линз песка от 0,5 м до 2,0 – 3,0 м. Местами, преимущественно в верхней части разреза, суглинки сменяются супесями. Мощность моренных отложений от 3,0 – 5,0 м до 12,0 – 15,0 м.

Отложения Балтийского ледникового озера IgIII – очень широко распространены с поверхности в пределах террасированной равнины и погружаются под современные отложения на площади развития нижней террасы; на отдельных участках вблизи уступа верхних террас отсутствуют. Залегают обычно на моренных суглинках.

Для глин, суглинков и супесей характерна тонкая ленточная слоистость, которая обусловлена чередованием тонких прослоев глин и песка мощностью от 1 – 2 мм до 1,5 см. В основании толщи – ленточные глины и суглинки, образовавшиеся в наиболее ранний период существования балтийского ледникового озера. Вверх по

разрезу ленточные глины переходят в суглинки и супеси со слабо выраженной слоистостью. С поверхности высоких (16 – 23 м; 23 – 27 м) террас часто залегают пески разной крупности. Мощность озерно-ледниковых образований от 5,0 – 7,0 м до 10,0 – 12,0 м.

Современные (послеледниковые) отложения представлены образованиями различного генезиса, аллювиальными, биогенными.

2.3. Гидрогеологические условия

По литолого-стратиграфическому признаку в гидрогеологическом разрезе территории, расположенной южнее производственно-административной зоны Порзолово, и в границах дер. Марьино, выделяются три водоносных горизонта:

- горизонт грунтовых вод;
- межморенный водоносный горизонт;
- вендский водоносный комплекс.

Горизонт грунтовых вод (ГГВ) имеет повсеместное распространение. ГГВ приурочены к уступу литориново-древнебалтийская террасы, сложенной песчаными, супесчаными и суглинистыми разностями четвертичных отложений.

В целом, грунтовый поток ГГВ имеет движение с юга на север.

Верхняя терраса рассматриваемой территории относится к междуречному и склоновому виду режима, представляет слабо дренированную область.

Подгоризонт подземных вод озёрно-ледниковых отложений (lg III Vd) приурочен к ленточным суглинкам и глинам, реже – линзам пылеватых песков, встречающимся в подошве суглинков. Мощность ленточного комплекса сильно варьирует, достигая максимальных значений до 15 м. Питание подгоризонта осуществляется, главным образом, за счёт вод нижележащих горизонтов. В толще ленточных отложений движение вод происходит вдоль слоистости, значения коэффициента фильтрации грунта (Кф) составляют 0,001 – 0,010 м/сут.

По химическому составу воды солоноватые, хлоридно-натриевые, умеренно жесткие, не агрессивные к бетону.

Верхний межморенный водоносный горизонт (ВМВГ) в пределах исследуемой территории не имеет сплошного распространения и развит в виде узких извилистых полос или отдельных линз малой мощности. Он приурочен к водовмещающим разностям валдайских нерасчленённых отложений (1. Lg. F IIIVd₁₋₃). Верхним водоупором для них служит лужская морена, нижним – московская морена, а в случае её отсутствия, глины котлинского регионального водоупорного горизонта. Литологический состав водовмещающих пород весьма изменчивый, с преобладанием мелких и пылеватых (местами крупных и гравелистых разностей) песков. Мощность горизонта изменяется от 0 до 5 – 8 м.

Изменчивость мощности и состава верхнего водоупорного горизонта обуславливает различную степень гидравлической связи грунтовых и напорных вод ВМВГ. В основном ВМВГ имеет защиту со стороны верхних водоупорных горизонтов моренных ленточных глин и суглинков мощностью 10 м и более.

Водообильность и фильтрационные свойства ВМВГ очень неравномерны и изменчивы (Кф песков изменяется от 0,06 до 40,00 м/сут). Химический состав вод горизонта тесно связан с его условиями залегания. Минерализация вод достигает

0,8 – 0,9 г/л, воды умеренно жесткие, гидрокарбонатные, гидрокарбонатно-хлоридные и хлоридно-гидрокарбонатные натриевые, с нейтральной реакцией рН¹.

Вендский водоносный комплекс (бывший гдовский водоносный горизонт) имеет повсеместное распространение. Он залегает на неровной поверхности кристаллического фундамента и перекрыт глинамикотлинского регионального водоупорного горизонта. Данный комплекс приурочен к песчаникам, пескам и алевроитам с прослоями аргиллитоподобных глин. Неоднородность строения и чередование водовмещающих и слабопроницаемых слоёв определяют наличие нескольких гидравлически связанных между собой водоносных прослоев, имеющих общую пьезометрическую поверхность.

Водообильность комплекса низкая, коэффициент фильтрации составляет 0,003 – 0,070 м/сут. По химическому составу воды хлоридно-натриевые, солоноватые с минерализацией 3,0 – 5,0 г/л, величина рН = 6,3 – 7,6, общая жесткость вод 11,1 – 15,7 мг/экв., температура 11,5 – 12,5 °С. Несмотря на значительное понижение уровня напорных вод, термический режим и химический состав вод в многолетнем разрезе является постоянным.

2.4. Гидрография

Территорию дер. Марьино с запада на восток пересекает р. Чёрная речка, берущая начало в р. Шингарка. Река Шингарка – образуется от слияния руч. Глядинский и р. Фабричная.

Бывшее русло р. Шингарка. Ручей берет начало из мелиоративной сети у дер. Марьино и, протекая в северном направлении, впадает в Финский залив у северо-западной границы Михайловского парка. Длина ручья – 5,8 км, площадь водосбора 10,8 км².

К югу от производственно-административной зоны Порзолово, находится Болото «Порзоловское». Это верховое болото расположенное на западе Ленинградской области на стыке побережья Финского залива и Ордовикского плато.

Болото приурочено к котловине палеоводоёма, сохранившегося после регрессии Балтийского ледникового озера. Водотоки Порзоловского болота являются частью гидрографической сети :

Порзоловское болото - р. Черная - р. Коваши - Копорская губа Финского залива. Основной водоприемник Порзоловского болота - р. Черная является правосторонним притоком р. Коваши (впадает в 83 км от устья) и берет начало в болотном массиве. Сток вод в р. Черная с болотного массива осуществляется через ряд существующих осушительных канав и ручьев без названия.

Существующая осушительная сеть канав на массиве весьма разнообразна и, если в северо-западной части массива имеет какую-то систему, то в юго-восточной части прорыта бессистемно. Юго-восточная часть массива. Сеть канав прорыта в дореволюционное время.

Вдоль восточной границе болотного массива проходит крупная осушительная канава, которая в настоящий момент является истоком р. Черная, к ней с левого берега подходят еще две крупных осушительных канавы. Река Черная (Черновка)

¹ мера кислотности водных растворов.

при слиянии с р. Рудица образуют р. Коваши, которая в свою очередь впадает в Копорскую губу Финского залива.

Вдоль восточной границы протекает руч. Леволовский (в некоторых источниках р. Черная речка) приток р. Черная. В верховьях русло ручья пересекается Ново-Петергофским каналом (рис. 8). Для пропуска ручья под каналом в бетонном основании имеется прямоугольное отверстие высотой 1 м, шириной 1,5 м. Длина руч. Леволовского порядка 5 км. Русло в среднем течении извилистое, в нижнем и верхнем - регулировалось, но в настоящее время местами деформировалось. Ширина русла - 4-6 м.

Вдоль юго-западной границы Порзоловского болота проходит Ново-Петергофский канал. Ново-Петергофский канал на всем протяжении представлен в виде канала открытого типа, проложенного в земляном русле, только перед сопряжением со Старо-Петергофским каналом берега его облицованы железобетоном. Старо-Петергофский канал на участке прохождения вдоль юго-восточной границы Порзоловского болота представлен в виде лотка с железобетонными бортами, прямоугольного сечения. Также на участке прохождения Старо-Петергофского канала вдоль Порзоловского болота вертикальной планировкой создан уклон в сторону Порзоловского болота. За счет высотной планировки автодороги и бровок Ново-Петергофского канала попадание поверхностного стока с территории болота в Ново-Петергофский канал невозможно.

2.5. Почвы

К основным типам почв, распространенным на территории, расположенной южнее производственно-административной зоны Порзолово, и в границах дер. Марьино, относятся дерново-карбонатные и слабо и среднеподзолистые почвы.

Дерново-карбонатные почвы встречаются фрагментарно в буро-земно-лесной области среди бурых лесных почв. Они приурочены к территориям, сложенным породами, содержащими карбонаты кальция, то есть известняками, мраморами, доломитами, мергелями, известковистыми песчаниками и глинами. Они формируются также под широколиственными лесами, в основном дубовыми и буково-дубовыми. В связи с тем, что дерново-карбонатные почвы формируются на почвообразующих породах, богатых кальцием, продукты разложения растительного опада нейтрализуются. Органическое вещество этих почв, связываясь с кальцием, закрепляется в верхней части профиля, что и приводит к обособлению хорошо выраженного гумусового горизонта, обогащенного поглощенными основаниями и характеризующегося высокой емкостью обмена.

Подзолистые почвы представляют собой большую группу кислых силлитных элювиально-иллювиально-дифференцированных почв, формирующихся в условиях промывного водного режима при сезонном промораживании на суглинистых моренах, покровных суглинках, суглинистых делювиальных и элювиально-делювиальных отложениях кислых пород. Оподзоливание представляет собой элементарный процесс почвообразования, сопровождающийся глубоким разложением минеральной части почв и выносом продуктов этого разложения из верхней части почвенной толщи. Основными условиями почвообразования являются:

- сравнительно ограниченное поступление в почву или быстрое разложение малозольных органических остатков;
- образование в процессе гумификации преимущественно группы агрессивных фульвокислот и подвижных, слабоконденсированных гуминовых кислот;
- бедность материнских пород основаниями;
- периодический или постоянный промывной режим и вынос из почвы продуктов почвообразования.

На рассматриваемой территории степень естественного заболачивания почв очень высокая, что говорит о необходимости поддержания существующей осушительной системы в рабочем состоянии.

2.6. Лесной фонд

В соответствии с приказом Федерального агентства лесного хозяйства от 17.10.2008 № 319 «Об определении количества лесничеств на территории Ленинградской области и установлении их границ» земли лесного фонда в границах Ломоносовского муниципального района входят в состав Ломоносовского лесничества Ленинградской области. Лесохозяйственный регламент Ломоносовского лесничества Ленинградской области утвержден приказом комитета по природным ресурсам и охране окружающей среды Ленинградской области от 01.11.2018 № 19 «Об утверждении лесохозяйственного регламента Ломоносовского лесничества Ленинградской области».

К границам земельных участков с кадастровыми номерами 47:14:0301001:301 и 47:14:0301001:1 примыкает квартал 13 Гостилицкого участкового лесничества (запретные полосы лесов, расположенные вдоль водных объектов, запретные полосы лесов, расположенные вдоль дорог), к границам дер. Марьино примыкают 9 и 15 кварталы Володарского участкового лесничества.

Сведения о границах Ломоносовского лесничества внесены в ЕГРН, граница лесничества отображена на ситуационная карте Инв. № ГП.01-04.23 материалов по обоснованию в виде карт.

Лесохозяйственным регламентом Ломоносовского лесничества, утверждённым Приказ Комитета по природным ресурсам Ленинградской области от 01.11.2018 № 19 (с изменениями и дополнениями), в соответствии со статьей 25 Лесного кодекса Российской Федерации, разрешаются следующие виды использования лесов:

- 1) заготовка древесины;
- 2) заготовка живицы;
- 3) заготовка и сбор недревесных лесных ресурсов;
- 4) заготовка пищевых лесных ресурсов и сбор лекарственных растений;
- 5) осуществление видов деятельности в сфере охотничьего хозяйства;
- 6) ведение сельского хозяйства;
- 7) осуществление научно-исследовательской, образовательной деятельности;
- 8) осуществление рекреационной деятельности;
- 9) создание лесных плантаций и их эксплуатация;

10) выращивание лесных плодовых, ягодных, декоративных растений, лекарственных растений;

10.1) создание лесных питомников и их эксплуатация;

11) осуществление геологического изучения недр, разведка и добыча полезных ископаемых;

12) строительство и эксплуатация водохранилищ и иных искусственных водных, создание и расширение морских и речных портов, строительство, реконструкция и эксплуатация гидротехнических сооружений;

13) строительство, реконструкция, эксплуатация линейных объектов;

14) осуществление религиозной деятельности;

15) иные виды, определенные в соответствии с частью 2 статьи 6 Лесного кодекса Российской Федерации.

В лесничестве разрешены все виды использования лесов, предусмотренные статьёй 25 Лесного кодекса Российской Федерации.

Леса могут использоваться для одной или нескольких целей, если иное не установлено Лесным кодексом Российской Федерации или другими федеральными законами.

В защитных лесах запрещены:

- создание лесных плантаций и их эксплуатация;
- переработка древесины и иных лесных ресурсов.

Использование лесов, представляющее собой предпринимательскую деятельность, осуществляется на землях лесного фонда лицами, зарегистрированными в Российской Федерации в соответствии с Федеральным законом от 08.08.2001 № 129-ФЗ «О государственной регистрации юридических лиц и индивидуальных предпринимателей».

Городские леса на территории дер. Марьино не выявлены.

В соответствии с письмом Рослесхоза от 22.05.2018 № ИВ-03-54/8378 сведения о городских лесах содержатся в государственном лесном реестре.

В соответствии с частями 1 и 2 статьи 91 Лесного кодекса Российской Федерации государственный лесной реестр представляет собой систематизированный свод документированной информации о лесах, об их использовании, охране, защите, воспроизводстве, о лесничествах; в государственном лесном реестре содержится документированная информация в том числе о составе земель иных категорий, на которых расположены леса, о лесничествах, об их границах, их лесных кварталах и лесотаксационных выделах, о защитных лесах, об их категориях, об эксплуатационных лесах, о резервных лесах, об их границах, об особо защитных участках лесов, об их границах, о зонах с особыми условиями использования территорий, о лесных участках и об их границах и другое.

По данным государственного лесного реестра (сведения, содержащиеся в форме № 3-ГЛР «Состав земель лесного фонда и земель иных категорий, на которых расположены леса») площадь лесов, расположенных на землях населенных пунктов, приведена только в разрезе муниципальных районов. Информацией о площади лесов на землях населенных пунктов в разрезе населенных пунктов или поселений комитет по природным ресурсам Ленинградской области не располагает.

В органах местного самоуправления Низинского сельского поселения и органах исполнительной власти Ленинградской области информация о лесах на территориях населенных пунктов Низинского сельского поселения отсутствует.

Учитывая мнение Комитета по природным ресурсам Ленинградской области, изложенное в письме от 12.05.2020 № 02-9474/2020, земли населенных пунктов, на которых расположены леса, должны быть представлены покрытыми лесом землями или землями, предоставленными для лесовосстановления.

Земельный участок становится лесным участком при наличии определенной совокупности древесной и кустарниковой растительности, которая на нем растет. Лесные участки обладают особыми свойствами только благодаря специальным особенностям древесной и кустарниковой растительности.

До настоящего времени федеральным законодательством критерии отнесения совокупности растительности (лесных насаждений, произрастающих на землях населенных пунктов и по количественным и качественным признакам соответствующих городским лесам) к городским лесам не определены.

Расположенные в границах населенных пунктов территории, занятые группами деревьев, не имеют статус леса. Вследствие этого в соответствии в том числе с определением Верховного суда Российской Федерации от 08.08.2019 № 302-ЭС19-12682 по делу № А33-7578/2018 нормы Лесного кодекса Российской Федерации на эти земельные участки не распространяют свое действие.

В соответствии с частью 1 статьи 84 Лесного кодекса Российской Федерации органы местного самоуправления наделены полномочиями только в отношении лесных участков, находящихся в муниципальной собственности. К указанным полномочиям в соответствии с пунктами 1, 4, 5 и 6 части 1 статьи 84 Лесного кодекса Российской Федерации в том числе относятся владение, пользование, распоряжение такими лесными участками; разработка и утверждение лесохозяйственных регламентов, а также проведение муниципальной экспертизы проектов освоения лесов; осуществление муниципального лесного контроля в отношении таких лесных участков; организация осуществления мер пожарной безопасности в лесах. В соответствии с частью 1.1 статьи 84 Лесного кодекса Российской Федерации органы местного самоуправления осуществляют разработку и утверждение лесохозяйственных регламентов лесничеств, расположенных на землях населенных пунктов, на которых расположены городские леса.

В соответствии с пунктом 2 статьи 11 Земельного кодекса Российской Федерации органы местного самоуправления осуществляют управление и распоряжение земельными участками, находящимися в муниципальной собственности.

Подпунктом 5 пунктом 1 статьи 1 Земельного кодекса Российской Федерации предусмотрено, что одним из принципов земельного законодательства является единство судьбы земельных участков и прочно связанных с ними объектов, согласно которому все прочно связанные с земельными участками объекты следуют судьбе земельных участков, за исключением случаев, установленных федеральными законами. Зеленые насаждения на земельном участке, как объект благоустройства, неотделимы от самого земельного участка и неразрывно с ним связаны, и не могут являться самостоятельным объектом права.

В границах дер. Марьино земельные участки, находящиеся в муниципальной или неразграниченной государственной собственности, на которых расположены леса, или в отношении которых приняты решения о лесовосстановлении, отсутствуют.

2.7. Животный мир

Животный мир в границах Низинского сельского поселения преимущественно представлен лесными животными – лось, кабан, крот, белка, енотовидная собака, косуля. Орнитофауна разнообразна из-за различия природных условий и наличия на территории Ломоносовского муниципального района основной трассы Беломоро-Балтийского пролетного пути птиц.

На территории Низинского сельского поселения ведение охотничьего хозяйства осуществляет ООО «Тисс».

Разрешения на содержание и разведение объектов животного мира в полувольных условиях и искусственно созданной среде обитания на территории поселения не выдавались.

В соответствии со статьей 22 Федерального закона от 24.04.1995 № 52-ФЗ «О животном мире» при размещении, проектировании и строительстве населенных пунктов, предприятий, сооружений и других объектов, введении в хозяйственный оборот целинных земель заболоченных, прибрежных и занятых кустарниками территорий, мелиорации земель, использовании лесов, проведении геолого-разведочных работ, добыче полезных ископаемых, разработке туристических маршрутов и организации мест массового отдыха населения и осуществлении других видов хозяйственной деятельности должны предусматриваться и проводиться мероприятия по сохранению среды обитания объектов животного мира и условий их размножения, нагула и путей миграции, а также по обеспечению неприкосновенности защитных участков территорий и акваторий.

2.8. Особо охраняемые природные территории

На территории, расположенной южнее производственно-административной зоны Порзолово, частично находится планируемый к созданию государственный природный заказник регионального значения «Верховья рек парков Петергофской дороги (Петергофский водовод, Низинский лес и Троицкая гора).

В границах дер. Марьино, и на территории к ней примыкающей отсутствуют особо охраняемые природные территории федерального, регионального и местного значения.

3. Современное использование территории

3.1. Планировочная структура дер. Марьино

Деревня Марьино расположена в северо-восточной части Низинского сельского поселения. Восточная граница населённого пункта проходит по смежеству с Санкт-Петербургом, западная – по смежеству с дер. Ольгино Низинского сельского поселения. С административным центром поселения (дер. Низино) дер. Марьино связана автомобильной дорогой общего пользования регионального значения Марьино – Ольгино – Сашино (41 ОП РЗ 41К-623), расстояние до дер. Низино – 3 км.

Населенный пункт протянулся с севера на юг вдоль автомобильной дороги общего пользования регионального значения Ропша – Марьино.

Жилая застройка сформирована индивидуальными жилыми одно- и двухэтажными жилыми домами с придомовыми участками размером от 0,08 до 0,12 га. Количество домовладений – 98 штук.

В центральной части населённого пункта сформирована зона общественно-деловой застройки, где расположен магазин и станция технического обслуживания.

В дер. Марьино отсутствуют объекты социально-культурного и бытового обслуживания населения. Потребность в данных объектах удовлетворяется за счёт объектов, расположенных в дер. Низино.

Площадь населённого пункта составляет 20,4 га (таблица 3.1.1). Численность постоянного населения по состоянию на 01.01.2023 составляет 114 человек.

Ориентировочная численность незарегистрированного населения, имеющего домовладения на территории д. Марьино составляет 114 человек. Общая численность населения д. Марьино ориентировочно 228 человек.

Таблица 3.1.1. Современное использование территории дер. Марьино

Наименование территории	Площадь, га	% от площади в границах населённого пункта
Застройки индивидуальными жилыми домами	20,02	98,1
Общественно-деловая	0,33	1,6
Инженерной инфраструктуры	0,05	0,2
ИТОГО	20,4	100,0

3.2. Производственные территории

В границах Низинского сельского поселения отсутствуют особые экономические зоны.

На территории поселения расположено месторождение торфа «Порзоловское». В границах месторождения выделены три участка недр «Северо-западный», «Юго-Восточный» и «Центральный». Для осуществления деятельности по разработке торфяных месторождений ООО «Террафлор» выданы 3 лицензии на пользование недрами. Суммарные запасы торфа на месторождениях составляют 12,3 млн тонн на площади более 21 км². Площадь по лицензиям ЛОД 02342 ТЭ и ЛОД 011285 ТЭ на месторождении «Порзоловское» составляет 21,81 км².

В рамках оказания государственной услуги по выдаче лицензии на разработку месторождения полезных ископаемых, выполнена оценка возможного негативного влияния в части воздействия на гидрологический режим водоподводящей системы фонтанов ГМЗ «Петергоф»². В результате выполненных исследований установлено,

² Отчет о проведении экспертной оценки возможного негативного влияния на проведения разработки торфяного месторождения «Порзоловское» (в представленных границах) на гидрологический режим прилегающих водных объектов, а также объект культурного наследия федерального значения «Водоподводящая система «Петергофа», 1720-1721 гг., инж. - гидравлик Туволков В.Г. 2-я пол. XVII в., 1944-1948 гг., 1970-е гг (реставрация)» ФГБУ «Государственный гидрологический институт». Март 2022 г.

что при разработке торфяного месторождения произойдут следующие основные изменения в стоке с болотного массива в р. Черную:

- максимальный сток весеннего половодья снизится на 20-30%;
- годовой сток с болота в период осушения для торфоразработки вырастет на 3-6%.

По сетке стекания болотных вод определена граница водосбора, с которого возможно незначительное поступление воды в Старо-Петергофский канал. Эта территория не относится к актуальным границам предполагаемого участка недр к отработке.

С севера в непосредственной близости от месторождения расположен земельный участок кадастровый номер 47:14:0301001:301, площадь - 6,9 га, который не входит в состав месторождения и потому пригоден для застройки. Участок находится в федеральной собственности (Росимущество), категория земель - земли промышленности, вид разрешенного использования «для производственных целей». Данный участок может быть использован для размещения производственной базы по переработке торфа.

4. Демографическая ситуация

В соответствии с данными администрации Низинского сельского поселения численность постоянного населения дер. Марьино составляет 114 человек по состоянию на 01.01.2023. Исходя из количества домовладений, расположенных на территории д. Марьино, общая численность населения деревни принята в количестве 228 человек.

К границам дер. Марьино примыкает территория ОНТ «Ракета», общей площадью 3,93 га, , на которых расположены садовые дома. Ориентировочная численность сезонного населения на данной территории составляет 153 человека.

В расчетах обеспеченности и потребности населения в объектах социального и культурно-бытового обслуживания принята численность постоянно зарегистрированного населения (114 человек). В расчетах объемов водоснабжения и газоснабжения планируемой застройки принята общая численность населения (228 человек).

5. Жилищный фонд

Жилищный фонд дер. Марьино представлен индивидуальными жилыми домами. Общая площадь жилищного фонда дер. Марьино по состоянию на 01.01.2023 составляет 16,9 тыс. м². Жилищная обеспеченность составляет 148,2 м²/чел.

Также к границам дер. Марьино примыкают земельные участки с кадастровыми номерами 47:14:0307003:3, 47:14:0401001:306, 47:14:0401001:307, 47:14:0401001:305, 47:14:0401001:304, 47:14:0401001:308, 47:14:0307003:217, общей площадью 3,93 га, планируемые к включению в границу населённого пункта, на которых расположены садовые и жилые дома общей площадью 12,2 тыс. м².

6. Социальная инфраструктура

6.1. Образование

На территории дер. Марьино отсутствуют объекты образования.

Ближайшие объекты образования расположены в административном центре муниципального образования – дер. Низино: муниципальное дошкольное образовательное учреждение детский сад комбинированного вида № 7 «Ласточка» и муниципальное общеобразовательное учреждение Низинская средняя общеобразовательная школа.

Радиусы обслуживания в сельских населенных пунктах, расположенных в зоне интенсивной урбанизации (зоне А), принимаются в соответствии местными нормативами градостроительного проектирования:

- дошкольные образовательные организации – многоэтажная жилая застройка – 300 м; 400 м при среднеэтажной жилой застройке, 500 м при малоэтажной жилой застройке;

- общеобразовательные организации – 400 м для общеобразовательных организаций I и II ступеней, 500 м для общеобразовательных организаций III ступени.

Таким образом, дер. Марьино находится за пределами максимально допустимых радиусов обслуживания образовательных организаций.

В соответствии с СП 42.13330.2016 (с изменениями и дополнениями от 19.09.2019, 31.05.2022, 09.06.2022) радиус обслуживания населения в сельских населенных пунктах дошкольными образовательными организациями, общеобразовательными организациями, реализующими программы начального общего, основного общего и среднего общего образования, следует принимать не более 1000 м. При расстояниях, свыше указанных, организуется транспортное обслуживание (до организации и обратно). Расстояние транспортного обслуживания не должно превышать 30 км в одну сторону.

По данным администрации Ломоносовского муниципального района потребность населения дер. Марьино в объектах образования в настоящее время отсутствует.

Действующим генеральным планом не предусмотрено строительство объектов образования на территории дер. Марьино.

6.2. Здравоохранение

В настоящее время медико-санитарная помощь населению оказывается МУЗ ЛО «Петродворцовая амбулатория» (в составе ГБУЗ ЛО «Ломоносовская межрайонная больница имени И.Н. Юдченко»), расположенным по адресу: дер. Низино, ул. Центральная, дом 1ж, корпус 1.

Мощность объекта: 70 посещений в смену. Численность медицинского персонала: 7 человек.

Специализированная медицинская помощь оказывается в стационарных условиях и в условиях дневного стационара отделением ГБУЗ ЛО «Ломоносовская межрайонная больница имени И.Н. Юдченко»³.

³ Юридический адрес: 188531, Российская Федерация, Ленинградская область, Ломоносовский муниципальный район, г.п. Большая Ижора, ул. Строителей, дом 18, фактический адрес: 198412, Санкт-Петербург, г. Ломоносов, ул. Еленинская, дом 13.

Скорая, в том числе скорая специализированная, медицинская помощь оказывается в экстренной или неотложной форме вне медицинской организации, а также в амбулаторных и стационарных условиях. Отделение скорой помощи расположено по адресу: г. Ломоносов ул. Еленинская, дом 13 литера Б.

Паллиативная медицинская помощь оказывается жителям дер. Марьино отделением ГБУЗ ЛО «Ломоносовская межрайонная больница имени И.Н. Юдченко», расположенным по адресу: г. Ломоносов, ул. Еленинская, дом 13.

Территориальное соседство с Санкт-Петербургом создает возможность для получения высококвалифицированной медицинской помощи за пределами поселения.

Действующим генеральным планом не предусмотрено строительство объектов здравоохранения на территории дер. Марьино.

6.3. Культура и молодёжная политика

На территории дер. Марьино отсутствуют объекты культуры.

Согласно местным нормативам градостроительного проектирования, к повседневным объектам обслуживания для сельских населённых пунктов относятся дома культуры. Филиал сельского дома культуры размещается в населённом пункте с численностью населения от 1000 человек. Численность населения дер. Марьино составляет 114 человек. Потребность в строительстве объектов культуры отсутствует.

Минимально допустимый уровень обеспеченности учреждениями органов по делам молодежи в соответствии с местными нормативами градостроительного проектирования составляет 25 м² общей площади, 2 рабочих места на 1000 жителей.

Потребность в учреждениях органов по делам молодежи в дер. Марьино отсутствует.

6.4. Физическая культура и спорт

На территории дер. Марьино отсутствуют спортивные объекты.

Исходя из численности населения 114 человек, нормативная обеспеченность населения в соответствии с местными нормативами градостроительного проектирования, спортивными залами составляет 39,9 м², нормативная обеспеченность бассейнами – 9 м² зеркала воды, плоскостными спортивными сооружениями – 222 м².

Исходя из норматива максимально допустимого уровня территориальной доступности спортивных объектов в сельских поселениях, согласно местным нормативам градостроительного проектирования, строительство спортивных залов и бассейнов в дер. Марьино при численности населения 114 человек не требуется, потребности населения удовлетворяются объектами, расположенными в дер. Низино и Санкт-Петербурге.

6.5. Социальная защита населения

В Низинском сельском поселении отсутствуют учреждения социальной защиты населения, обслуживание производится специалистами единственного в Ломоносовском муниципальном районе профильного учреждения «Комплексный Центр социального обслуживания пожилых граждан и инвалидов «Надежда».

Действующим генеральным планом, а также схемой территориального планирования Ломоносовского муниципального района Ленинградской области не

запланировано строительство объектов социальной защиты на территории дер. Марьино.

6.6. Розничная торговля и общественное питание

На территории дер. Марьино расположен магазин по продаже продовольственных и непродовольственных товаров площадью 574,4 м².

Согласно местным нормативам градостроительного проектирования, норматив минимальной обеспеченности населения площадью торговых объектов составляет: суммарный норматив минимальной обеспеченности населения площадью торговых объектов по Ломоносовскому муниципальному району на 1000 жителей – 405,3 м².

Нормативное количество мест на предприятиях общественного питания составляет 40 мест на 1000 жителей.

В соответствии с местными нормативами градостроительного проектирования нормативная потребность торговых объектах составляет 46,2 м², нормативная потребность в предприятиях общественного питания – 4 места.

Таким образом, обеспеченность населения торговыми объектами в 12,4 раза выше нормативного значения.

6.7. Предприятия бытового обслуживания

На территории дер. Марьино отсутствуют объекты бытового обслуживания.

7. Транспортная инфраструктура

7.1. Автомобильные дороги общего пользования

Вдоль восточной границы дер. Марьино проходит автомобильная дорога общего пользования регионального значения Ропша – Марьино, с запада на восток к населённому пункту примыкает автомобильная дорога общего пользования регионального значения Марьино – Ольгино – Сашино.

В таблице 7.1.1 представлена характеристика автомобильных дорог общего пользования регионального значения в границах проектирования.

Таблица 7.1.1. Автомобильные дороги общего пользования регионального значения

№ п/п	Автомобильные дороги Ленинградской области, переданные по актам приема-передачи в ГКУ «Ленавтодор»	Протяженность, км	Техническая категория	Идентификационный номер
-------	--	-------------------	-----------------------	-------------------------

1	2	3	4	5
1	Марьино – Ольгино – Сашино	3,0	IV	41 ОП РЗ 41К-623
2	Ропша – Марьино	10,8	IV	41 ОП РЗ 41К-138

7.2. Улично-дорожная сеть

Общая протяжённость улично-дорожной сети дер. Марьино составляет 0,65 км, плотность улично-дорожной сети 0,031 км/га. Основной особенностью улично-дорожной сети дер. Марьино является прохождение через населённый пункт автомобильных дорог общего пользования, являющихся объектами внешнего транспорта, выполняющими транзитные функции. В результате, образуются пересечения транзитных транспортных потоков с транспортными потоками, обслуживающими территории населённого пункта.

7.3. Транспортное обслуживание населения

Ведущую роль в обеспечении транспортного обслуживания населения играют автобусное сообщение и личный автомобильный транспорт.

Связь дер. Марьино с прочими населёнными пунктами Низинского сельского поселения и Санкт-Петербургом осуществляется посредством коммерческих и социальных маршрутов (таблица 7.3.1)

Таблица 7.3.1. Характеристика маршрутов общественного пассажирского транспорта

№ п/п	Маршруты общественного пассажирского транспорта	Характеристика маршрутов общественного пассажирского транспорта
1	2	3
1	Лаголово – г. Ломоносов – вокзал	Номер маршрута 653 (ГКУ ЛО «Леноблтранс»). Движение осуществляется по расписанию (7 – 8 рейсов в будни, 3 – 4 рейса в выходные)
2	Петродворец, вокзал – Университетский проспект	Номер маршрута 360 (СПб ГКУ «Организатор перевозок»). Частота движение – каждые 15 – 30 минут
3	Санкт-Петербург, станция метро Проспект Ветеранов – Жилгородок	Номер маршрута К-639Б (ГКУ ЛО «Леноблтранс»). Частота движение – каждые 15 – 20 минут
4	Санкт-Петербург, станция метро Проспект Ветеранов – дер. Низино, ул. Подгорная	Номер маршрута К-329 (СПб ГКУ «Организатор перевозок»). Частота движение будни – каждые 15 – 20 минут, выходные – каждые 30 минут

На территории дер. Марьино расположено 5 остановочных пунктов общественного транспорта. Все жилые территории населённого пункта попадают в радиусы кратчайшего пешеходного пути от границ участков до остановочных пунктов. На территории, расположенной южнее производственно-административной зоны Порзолово, остановочные пункты отсутствуют.

Согласно методике оценки качества транспортного обслуживания населения при осуществлении перевозок пассажиров и багажа автомобильным транспортом и городским наземным электрическим транспортом по маршрутам регулярных перевозок (распоряжение Министерства транспорта Российской Федерации от 31.01.2017 № НА-19-р «Об утверждении социального стандарта транспортного обслуживания населения при осуществлении перевозок пассажиров и багажа автомобильным транспортом и городским наземным электрическим транспортом»),

качество транспортного обслуживания населения при осуществлении перевозок пассажиров и багажа автомобильным транспортом по муниципальным маршрутам регулярных перевозок на территории Низинского сельского поселения оценивается как среднее.

8. Инженерная инфраструктура

8.1. Электроснабжение

Основным источником питания сети 35 – 110 кВ на рассматриваемой территории является ПС 110/35 кВ № 39 Ломоносовская (3х40 МВ·А).

Источником питания распределительной сети 6 кВ территории вблизи земельных участков с кадастровыми номерами 47:14:0301001:301 и 47:14:0301001:1, предоставленных предприятию ООО «Террафлор», является ПС 110 кВ № 196 Университет (расположена на территории Санкт-Петербурга). ООО «Террафлор» получены предварительные технические условия на подключение к сетям электроснабжения с необходимой мощностью 150 кВт. Основным источником питания ПС 110 кВ № 196 Университет.

Источником питания распределительной сети 6 кВ дер. Марьино является подстанция ПС 35 кВ Низино с трансформаторами мощностью 2х10 МВ·А.

Оценка резерва мощности ПС 35 кВ по данным ПАО «Ленэнерго» на второй квартал 2023 года отражена в таблице 8.1.1.

Таблица 8.1.1.

Наименование ПС	Нагрузка, МВ·А	Загрузка ПС, %	Максимальная мощность, разрешенная для технологического присоединения, МВ·А
ПС 35 кВ Низино	3,93	37	6,57

Вблизи дер. Марьино проходят воздушные линии электропередачи 35 – 110 кВ (таблица 8.1.2).

Таблица 8.1.2. Характеристика существующих линий электропередачи регионального значения

№ п/п	Название линии	Диспетчерское наименование	Напряжение, кВ
1	2	3	4
регионального значения			
1	ПС № 395 Большевик – ПС № 535 Юго-западные очистные сооружения	Нарвская – 6	110
2	ПС № 39 Ломоносовская – ПС № 395 Большевик	Южная – 16	110
3	ПС № 196 Университет – ПС Броня	Петродворцовая-2	35
4	ПС Петродворец – ПС Броня	Стрельнинская-3	35

Распределение электроэнергии осуществляется воздушными линиями напряжением 6 кВ через понизительные трансформаторные подстанции ТП 6/0,4 кВ. Сведения о резерве мощности на ТП-2903 дер. Марьино представлены (по данным ПАО «Ленэнерго» на 2 квартал 2023 года) представлены в таблице 8.1.3.

Таблица 8.1.3.

№ ТП, РТП	Месторасположение	Класс напряжения, кВ	Мощность, МВ·А	Текущий резерв мощности для технологического присоединения, МВ·А
ТП-2903	южнее дома 49в, дер. Марьино	6/0,4	0,630	0,282

На территории Низинского сельского поселения обеспечено надежное электроснабжение всех населенных пунктов. Для обеспечения надежного электроснабжения районов новой застройки требуется развитие сетей и объектов 6/0,4 кВ.

Охранные зоны для объектов энергетики устанавливаются в соответствии с Правилами устройства электроустановок, а также Правилами установления охранных зон объектов электросетевого хозяйства и особых условий использования земельных участков, расположенных в границах таких зон, утвержденных постановлением Правительства Российской Федерации от 24.02.2009 № 160.

8.2. Газоснабжение

Территория, расположенная южнее производственно-административной зоны Порзолово, и в границах дер. Марьино, не газифицирована.

На территории Низинского сельского поселения сетевым природным газом газифицировано несколько населенных пунктов, в том числе дер. Низино, дер. Узигонты и другие. Газоснабжение данных населенных пунктов осуществляется от газораспределительной станции ГРС Петродворцовая, расположенной в северной части дер. Низино, и ГРС Большевик ГРЗ, расположенной на территории Горбунковского сельского поселения. На ГРС Петродворцовая природный газ поступает по газопроводу-отводу от ГРС ЛГУ, расположенной на территории Санкт-Петербурга вблизи западных границ Низинского сельского поселения.

Информация о проектной производительности и наличии свободной пропускной способности газораспределительных станций, находящийся в зоне эксплуатационной ответственности ООО «Газпром Трансгаз Санкт-Петербург» по состоянию на 01.11.2023 представлена в таблице 8.2.1.

Таблица 8.2.1. Информация о проектной производительности и наличии резервов пропускной способности газораспределительных станций

Наименование ГРС	Проектная производительность ГРС, тыс. м ³ /ч	Загрузка ГРС, тыс. м ³ /ч	Суммарный объем газа по действующим ТУ на	Наличие (дефицит) свободной пропускной
------------------	--	--------------------------------------	---	--

			подключение, тыс. м ³ /ч	способности, тыс. м ³ /ч
Петродворцовая	1,000	0,770	0,385	0,000
Большевик-2 (№ 1 — ГПЗ)	4,000	0,986	0,356	2,658
Большевик-2 (№ 2 — птицефабрика)	27,000	7,186	18,865	0,949

Вблизи границы дер. Марьино Низинского сельского поселения от газопровода-отвода к ГРС Новоселье проложен межпоселковый газопровод и установлен газорегуляторный пункт, обеспечивающий сетевым природным газом существующую жилую застройку Санкт-Петербурга.

8.3. Теплоснабжение

Территория, расположенная южнее производственно-административной зоны Порзолово, и в границах дер. Марьино, централизованным теплоснабжением не обеспечена.

Котельные и тепловые сети в рассматриваемых границах отсутствуют.

Отопление в индивидуальной жилой застройке дер. Марьино осуществляется децентрализовано при использования печей, электроснабжения и индивидуальных котлов на твердом топливе. Централизованное горячее водоснабжение отсутствует.

На территорию муниципального образования Низинское сельское поселение разработана и утверждена (постановление администрации Низинского сельского поселения от 17.04.2018 № 146) актуализированная схема теплоснабжения муниципального образования Низинское сельское поселение на период до 2032 года.

8.4. Водоснабжение

Территория, расположенная южнее производственно-административной зоны Порзолово, и в границах дер. Марьино, не обеспечена централизованным водоснабжением. Водоснабжение населения индивидуальной жилой застройки дер. Марьино, осуществляется децентрализовано из колодцев и индивидуальных артезианских скважин.

Система централизованного водоснабжения Низинского сельского поселения не имеет собственных источников водоснабжения, подключена к двум различным магистральным водоводам, находящимся соответственно на балансе ОАО «ЛОКС» – филиал «Невский водопровод» и ГУП «Водоканал Санкт-Петербурга». Данные организации являются поставщиками холодной питьевой воды для населенных пунктов Низинского сельского поселения.

Ближайшая к дер. Марьино сеть водоснабжения проложена от сети ГУП «Водоканал Санкт-Петербурга» через дер. Санино до пос. Жилгородок с отводами в дер. Низино и дер. Санино. Система водоснабжения Низинского сельского поселения имеет резерв для увеличения объемов подаваемой воды потребителю.

Централизованное водоснабжение на территориях смежных с территорией в границах земельных участков с кадастровыми номерами 47:14:0301001:301 и 47:14:0301001:1 отсутствует.

В 2018 году актуализирована схема водоснабжения и водоотведения Низинского сельского поселения на период до 2029 года. После внесения изменений в генеральный план материалы схемы должны быть откорректированы.

8.5. Водоотведение

Территория, расположенная южнее производственно-административной зоны Порзолово, и в границах дер. Марьино, в настоящее время не обеспечена централизованным водоотведением. Водоотведение на территории индивидуальной жилой застройки дер. Марьино осуществляется децентрализованно с использованием септиков.

В целом системой централизованного водоотведения на территории Низинского сельского поселения обеспечена многоквартирная жилая застройка, частично индивидуальная жилая застройка, объекты социальной инфраструктуры и прочие организации. На территории Низинского сельского поселения не имеется собственных канализационных очистных сооружений. Все канализационные стоки дер. Низино по самотечному канализационному коллектору (1991 года постройки, выполнен из железобетонных труб диаметром 400 мм) направляются в коллектор ГУП «Водоканал Санкт-Петербург» в районе Гостилицкого шоссе («Старый Петергоф»). Между муниципальным унитарным предприятием «Низино» и ГУП «Водоканал Санкт-Петербург» заключен соответствующий договор о приеме сточных вод.

Ближайший к дер. Марьино канализационный коллектор проложен от КНС пос. Жилгородок к сетям ГУП «Водоканал Санкт-Петербурга» через дер. Санино. В дер. Санино на данном канализационном коллекторе также установлена КНС.

В 2018 году актуализирована схема водоснабжения и водоотведения Низинского сельского поселения на период до 2029 года. После внесения изменений в генеральный план материалы схемы должны быть откорректированы.

Система дождевой канализации в дер. Марьино отсутствует, дождевые воды с территории отводятся по рельефу.

9. Анализ факторов риска возникновения и возможных последствий воздействия ЧС техногенного и природного характера на территорию района и жизнедеятельность населения

Чрезвычайная ситуация – обстановка на определенной территории или акватории, сложившаяся в результате аварии, опасного природного явления, катастрофы, стихийного или иного бедствия, которые могут повлечь или повлекли за собой человеческие жертвы, ущерб здоровью людей или окружающей природной среде, значительные материальные потери и нарушение условий жизнедеятельности людей.

Результаты воздействия поражающих факторов современных средств поражения по отношению к осваиваемой территории определяются в соответствии с зонами опасности, определенными требованиями СП 165.1325800.2014.

В соответствии с требованиями СП 165.1325800.2014 определено, что территория Муниципального образования Низинское сельское поселение к группам территорий по ГО не отнесена, располагается в зоне светомаскировки,

располагается вне зон возможных разрушений (зон возможного распространения завалов от зданий и сооружений), вне зон возможного химического заражения, вне зон возможного радиоактивного заражения (при авариях на ЛАЭС) и вне зон возможного катастрофического затопления.

Результатом воздействия поражающих факторов современных средств поражения могут быть:

- пожары;
- поражение (разрушение) зданий, инженерных коммуникаций, коммуникаций систем связи и оповещения.

В качестве наиболее вероятных чрезвычайных ситуаций в мирное время рассматриваются *ЧС техногенного характера и ЧС, вызываемые опасными природными процессами.*

В качестве наиболее вероятных *ЧС техногенного характера* рассматриваются:

- пожары (природные и техногенные);
- аварии (прекращение функционирования) систем жизнеобеспечения;
- аварии на автомобильном транспорте;
- аварии на потенциально опасных объектах.

Наиболее опасными *природными процессами*, характерными для рассматриваемой территории, способными стать источниками ЧС, являются:

- природные пожары;
- грозы;
- сильные ветры;
- сильные морозы;
- снегопады;
- ливни;
- подтопление (затопление) территории.

9.1. Чрезвычайные ситуации техногенного характера

Пожары

Основной причиной возникновения пожаров в мирное время является невыполнение требований и правил технической эксплуатации и правил пожарной безопасности, несоблюдение противопожарных разрывов между зданиями. Последствиями пожаров являются причинение вреда жизни и здоровью людей, причинение материального ущерба зданиям и оборудованию, а также уничтожение природных ресурсов (лесные пожары).

Аварии (прекращение функционирования) систем жизнеобеспечения

Проведенный анализ случаев наиболее опасных аварий, способных привести к нарушению функционирования систем жизнеобеспечения, показывает, что их развитие начинается с различных случаев. В большинстве случаев – ошибки персонала, отказы оборудования, а также вследствие разрушения коммуникаций.

На территории муниципального образования Низинское сельское поселение последствиями аварий на системах жизнеобеспечения могут быть – отключение электроснабжения и водоснабжения как отдельных зданий, так и в целом населенных пунктов.

Аварии на автомобильном транспорте

Основными причинами возникновения аварий на автомобильном транспорте являются несоблюдение правил дорожного движения, технические неисправности автотранспортных средств, неудовлетворительное состояние дорожного покрытия, а также сложные метеоусловия (гололед, туман). Последствиями аварий на автомобильном транспорте могут быть повреждения автотранспортных средств, получение травм различной степени тяжести, а также гибель людей.

Наиболее аварийноопасной автомобильной дорогой на территории Муниципального образования Низинское сельское поселение является автомобильная дорога федерального значения Кольцевая автомобильная дорога вокруг города Санкт-Петербург (КАД). По данной автодороге возможна транспортировка легковоспламеняющихся и горючих жидкостей ЛВЖ (ГЖ) и аварийно химически опасных веществ (АХОВ). Наиболее часто используемые единичные емкости транспортировки опасных грузов:

- ЛВЖ (ГЖ) – 1 цистерна до 25 т;
- АХОВ:
 - хлор – 0,9 т;
 - аммиак – 5 т.

В качестве вероятных чрезвычайных ситуаций техногенного характера при авариях на автодорогах рассматриваются:

- воспламенение (взрыв) паров ЛВЖ (ГЖ) в результате воздействия статического электричества или разгерметизации емкости транспортировки;
- горение пролива ЛВЖ (ГЖ) при разгерметизации емкости транспортировки;
- интоксикация людей при распространении токсического облака АХОВ при разгерметизации емкости транспортировки.

Сценарий 1 (С1) – горение пролива:

разгерметизация емкости транспортировки → выброс ЛВЖ (ГЖ) → возгорание пролива при наличии источника инициирования → горение пролива → поражение объектов и людей тепловым излучением.

Сценарий 2 (С2) – взрыв облака ТВС:

разгерметизация емкости транспортировки → выброс (пролив) ЛВЖ (ГЖ) → образование облака ТВС → взрыв облака ТВС при наличии источника инициирования → поражение объектов и людей воздушной ударной волной.

Сценарий 3 (С3) – распространение токсического облака на открытой площадке:

полная или частичная разгерметизация емкости транспортировки → выброс

АХОВ → распространение токсического вещества в атмосфере → интоксикация людей.

При расчетах приняты следующие допущения:

I. Разгерметизация емкостей транспортировки ЛВЖ (ГЖ)

С1. Пожар пролива – из разрушенной емкости вытекает и участвует в горении 100 % опасного вещества. Сброс ЛВЖ (ГЖ) происходит при свободном растекании в сторону железобетонных лотков по обеим сторонам железнодорожных путей или при свободном растекании на проезжей части, ограниченной бордюрным камнем. Толщина слоя пролившейся жидкости принимается равной 0,05 м.

С2. Взрыв ТВС – из разрушенной емкости вытекает и участвует в горении 80 % опасного вещества. При это возможен взрыв 20 % ЛВЖ (ГЖ), оставшейся в емкости, из которой во взрыве участвует до 20 % оставшейся ЛВЖ (ГЖ).

II. Распространение облака АХОВ на открытой площадке

С3. – емкость, содержащая АХОВ, при аварии разрушается полностью. Из разрушенной емкости вытекает 100 % АХОВ. Толщина слоя жидкости h , разлившейся свободно на подстилающей поверхности, принимается равной 0,05 м по всей площади разлива. Предельное время пребывания людей в зоне заражения и продолжительность сохранения неизменными метеорологических условий (степени вертикальной устойчивости атмосферы, направления и скорости ветра) составляет 4 ч. Метеорологические условия: степень вертикальной устойчивости атмосферы – инверсия, направление ветра – в сторону проектируемого объекта, скорость ветра 3 м/с, температура в районе аварии +20 °С. Расчет параметров производится на время 4 часа от начала аварии.

Масса опасных веществ, способных участвовать в идентифицированных сценариях аварий, оценивалась на основе анализа технологии и режимных параметров обращения с горючими жидкостями. При этом при расчетах выбирался наиболее неблагоприятный вариант аварии, при котором в аварии участвует наибольшее количество веществ.

При расчетах принимается, что, в соответствии с требованиями действующих нормативных документов, единичная емкость транспортировки заполнена опасным веществом на 90 %. Наличие источника воспламенения пролива или облака ТВС принимается как условное.

При рассмотрении варианта аварии, развивающейся с последующим взрывом ТВС пролива нефтепродуктов или сжиженных углеводородных газов из емкости транспортировки, тип окружающего пространства при формировании облака ТВС принят как «Слабо загроможденное или свободное пространство».

При определении зон действия поражающих факторов ЧС при аварии на транспортной магистрали со взрывом ТВС принимается, что поврежденная емкость транспортировки может находиться на любом участке магистрали.

При определении зон действия поражающих факторов ЧС при аварии на транспортной магистрали с разгерметизацией емкости с АХОВ принимается, что

поврежденная емкость транспортировки располагается на участках, наиболее приближенных к центру населенных пунктов.

В качестве основных поражающих факторов ЧС рассматриваются: тепловой поток от пламени «горящего разлития», плотность которого зависит от площади разлития, мощности тепловой эмиссии пламени и избыточное давление во фронте ударной волны взрыва, а также токсическое воздействие АХОВ.

Таблица 9.1.1. Параметры поражения, принимаемые при оценке обстановки, возникшей в результате аварии, развивающейся со взрывом нефтепродуктов

Поражение зданий и сооружений	Избыточное давление, кПа
Полное разрушение зданий	65,9 – 70
Тяжелые (сильные) повреждения, здание подлежит сносу	33
Средние повреждения, возможно восстановление здания	25
Разбито 90 % остекления, возможны слабые разрушения	4
Разбито 50 % остекления	2
Поражение людей	
Смертельное поражение 99 % людей в зданиях и на открытой местности	70
Гибель или серьезные поражения тела и барабанных перепонок при воздействии ВУВ, при обрушении части конструкций зданий или перемещении (отбросе) тела	55
Серьезные повреждения с возможным летальным исходом в результате поражения обломками зданий. Имеется 10 % вероятность разрыва барабанных перепонок	24
Временная потеря слуха или травмы в результате вторичных эффектов ВУВ (летальный исход и серьезные повреждения являются маловероятными событием)	16
Порог поражения людей (высокая вероятность отсутствия летального исхода или серьезных повреждений). Имеется вероятность травм, связанных с разрушением стекол и повреждением стен зданий.	5

Определение поражающих факторов и последствий различных сценариев аварий выполнены по методикам:

- «Пожарная безопасность технологических процессов. Общие требования» ГОСТ р 12.3.047-98;
- «Сборник методик по прогнозированию возможных аварий, катастроф и стихийных бедствий», книга 2, МЧС России, 1994 год;
- РД 03-409-01 «Методике оценки последствий аварийных взрывов топливно-воздушных смесей»;

- Методика прогнозирования масштабов заражения сильно действующими ядовитыми веществами при авариях (разрушениях) на химически опасных объектах и транспорте РД 52.04.253-90;
- Программа «Взрыв ТВС» научно-производственного объединения «Диагностика и анализ риска» (Лицензия Госстроя России № Д433639 от 09.03.2004);
- Программа «АХОВ» научно-производственного объединения «Диагностика и анализ риска» (Лицензия Госстроя России № Д433639 от 09.03.2004).

Параметры зон поражения наиболее опасных поражающих факторов ЧС при рассмотренных вариантах аварий приведены в таблицах 9.1.2 – 9.1.4.

Таблица 9.1.2. Параметры поражающих факторов при авариях с ЛВЖ (ГЖ) и СУГ при разгерметизации автомобильной емкости транспортировки с пожаром пролива нефтепродуктов (сценарий 1)

Наименование вещества	Количество (т)	Площадь пожара (при растекании по магистрали), (м ²)	Радиусы зон поражения людей (м), с учетом образующейся при горении пролива интенсивности теплового излучения (кВт/м ²)	
			Ожог 1-й степени через 6 – 8 с, ожог 2-й степени через 12 – 16 с, при 10,5 кВт/м ² , (м)	Безопасное расстояние для человека в брезентовой одежде, при 4,2 кВт/м ² , (м)
Бензин	25	640,5	17	27

Таблица 9.1.3. Параметры зон поражения при аварии со взрывом ТВС при разгерметизации автомобильной емкости транспортировки с автомобильным бензином (сценарий 2)

Масса топлива в облаке 900 кг

Избыточное давление (кПа) поражение зданий/поражение людей на открытой местности	Поражение зданий и сооружений и людей в зданиях и сооружениях		Поражение людей на открытой местности	
	Радиус зоны, м	% пораженных людей	Радиус зоны, м	% пораженных людей
65,9/70	нет	нет	нет	нет
33/55	нет	90	нет	нет
25/24	нет	50	нет	50
4/16	205	10	нет	10
2/5	427	1	159	1

Таблица 9.1.4. Параметры поражающих факторов при авариях с АХОВ при разгерметизации емкости транспортировки на транспортной магистрали (сценарий 3)

№ п/п	Параметры	Сильнодействующие ядовитые вещества	
		Аммиак	Хлор
1	Масса пролившегося АХОВ, т	5	0,9
2	Количество АХОВ в первичном облаке, т	0,01	0,04
3	Время испарения АХОВ	49 мин	53 мин
4	Количество АХОВ во вторичном облаке, т	0,05	0,19
5	Время от начала аварии, час	1	
6	Полная глубина зоны заражения, км	0,46	1,07
7	Глубина первичной зоны заражения	0,0	0,4
8	Глубина вторичной зоны заражения	0,46	0,87
9	Площадь зоны фактического заражения, км ²	0,04	0,2
10	Площадь зоны вероятного заражения, км ²	0,64	3,6
11	Геометрическая характеристика зоны вероятного заражения		
	окружность	360°	

Вывод по результатам расчетов:

- при рассмотренных сценариях аварий с пожаром пролива ЛВЖ при разгерметизации емкостей транспортировки на автомагистрали зоны действия наиболее опасных поражающих факторов ЧС не выходят за границы полосы отвода автомагистрали;
- при рассмотренных сценариях аварий с взрывом ТВС возможно поражение различной степени тяжести людей, зданий, инженерных сооружений и технологического оборудования населенных пунктов муниципального образования Низинское сельское поселение («Карта оценки территории по фактору риска возникновения чрезвычайных ситуаций природного и техногенного характера» 1:25 000.);

- при рассмотренных сценариях аварий с АХОВ в зоны действия поражающих факторов ЧС возможно попадание части территории населенных пунктов муниципального образования Низинское сельское поселение (Карта оценки территории по фактору риска возникновения чрезвычайных ситуаций природного и техногенного характера 1:25 000).

9.2. Чрезвычайные ситуации природного характера

Природные пожары

На территории муниципального образования Низинское сельское поселение частота лесных пожаров довольно высока. Средний класс пожарной опасности лесов Ломоносовского лесничества 3,2, что указывает на среднюю степень опасности. Территория земель лесного фонда, наиболее опасная в пожарном отношении (1-2 класс), составляет 21 % общей площади лесничества. Значительную площадь (примерно 73 %) занимают леса с 3-4 классом пожарной опасности.

Наибольшее количество пожаров прогнозируется в периоды:

- конец апреля – первая половина мая (связано с проведением неконтролируемых сельхозпалов);
- третья декада июня – первая декада июля (начало интенсивного посещения лесов населением в связи со сбором ягод);
- август – сентябрь (посещение лесов населением в связи с началом грибного сезона).

Наиболее пожароопасными являются территории, примыкающие к автодорогам, населенным пунктам, садоводческим участкам и местам массового отдыха местного населения и пребывания туристов.

Грозы

Среднегодовая продолжительность гроз в районе размещения муниципального образования Низинское сельское поселение составляет 40 – 60 часов в год со средней плотностью ударов молнии в землю равной 4 на 1 км²/год. Следствием гроз, могут стать прямые удары молнии (ПУМ), а также занос высокого потенциала по коммуникациям. ПУМ или занос высокого потенциала по коммуникациям способны привести к пожарам, поражению электрическим током людей, выходу из строя электрооборудования или других систем жизнеобеспечения.

Сильные ветры

Для максимальной скорости ветра 29 м/с, характерной для территории Ленинградской области с повторяемостью 1 раз в 10 лет, в соответствии с Методикой оценки последствий ураганов («Сборник методик по прогнозированию возможных аварий, катастроф, стихийных бедствий в РСЧС» книга 2), следует ожидать разрушения средней степени воздушных и наземных линий электропередач и связи. Слабая степень разрушения может быть у зданий с легким металлическим каркасом и трансформаторных подстанций закрытого типа.

Сильные морозы (низкие температуры)

При низких температурах, при недостаточном теплоснабжении, повышается нагрузка на электрические сети и электротехническое оборудование, что может привести к выходу их из строя, а также к возникновению пожаров в зданиях. В

случае недостаточной теплоизоляции инженерных и технологических коммуникаций в холодный период года возможен их выход из строя (замерзание коммуникаций водо- и теплоснабжения или запорной арматуры коммуникаций водо-, тепло- и газоснабжения). Температура наиболее холодной пятидневки для рассматриваемой территории с обеспеченностью 0,92 составляет минус 29 °С, с обеспеченностью 0,98 - 32 °С (взято по Тихвину).

Снегопады

Средняя (из больших) величина снежного покрова за зиму составляет 500 мм. Сильные продолжительные снегопады могут привести к скоплению масс снега, способных привести к повреждению (частичному или полному разрушению) конструктивных элементов зданий. Нормативная максимальная снеговая нагрузка для рассматриваемой территории составляет 180 кг/см².

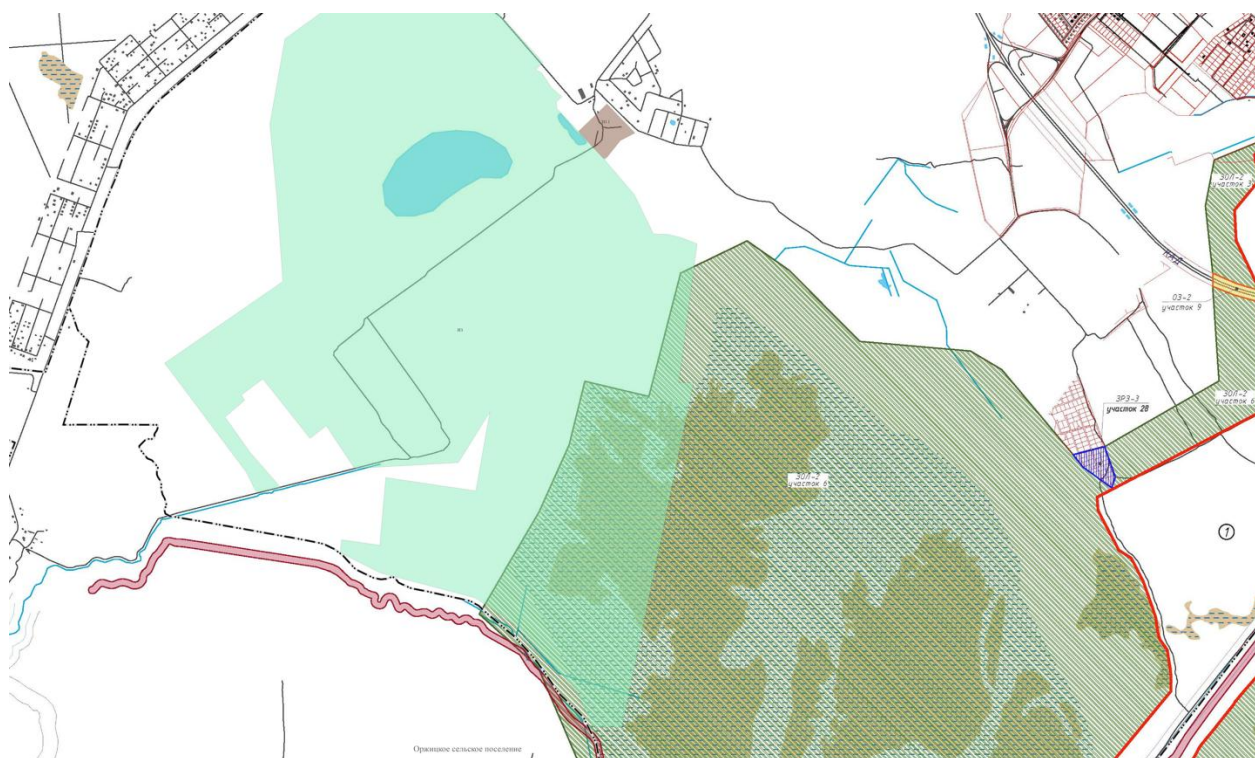
Таким образом, в соответствии с требованиями СП 115.13330.2011, с учетом частоты и интенсивности проявления, к категории опасных природных процессов относятся сильные ветры.

Категория опасности остальных природных процессов – умеренно опасные.

10. Объекты культурного наследия

В границах территории, расположенной южнее производственно-административной зоны Порзолово, и в границах дер. Марьино, объекты культурного наследия отсутствуют. Исторические поселения регионального и федерального значения отсутствуют.

Территория в границах изменений в генеральный план частично попадает в защитную зону объекта культурного наследия федерального значения «Водоподводящая система Петергофа», 1720-1721 гг., инж.-гидравлик Туволков В.Г., 2-я пол. XVIII в., 1944-1948 гг., 1970-е гг. (реставрация). В 2020 г по заказу Комитета по сохранению культурного наследия Правительства Ленинградской области разработан Проект объединенной зоны охраны объектов культурного наследия федерального значения «Парк Луговой (Озерковый)», «Водоподводящая система Петергофа», 1720-1721 гг., инж.-гидравлик Туволков В.Г., 2-я пол. XVIII в., 1944-1948 гг., 1970-е гг. (реставрация), в части расположенной на территории Ломоносовского района Ленинградской области, и территориально связанных с ними объектов культурного наследия». Указанным проектом установлены зоны охраняемого природного ландшафта и зоны регулирования застройки. Территория южнее производственно-административной зоны Порзолово частично попадает в зону охраняемого ландшафта-2 (ЗОЛ-2). Территория д. Марьино частично попадает в зону регулирования застройки 3 (ЗРЗ-3 участок 6, участок 7).



Фрагмент карты функциональных зон проекта изменений в генеральный план Низинского сельского поселения, совмещенной с картой объединенной зоны охраны объектов культурного наследия (территория южнее производственно-административной зоны Порзолово)

На территории ЗОЛ-2 устанавливаются следующие запреты:

Запрещается строительство объектов капитального строительства, ограничение хозяйственной деятельности, капитального ремонта и реконструкции объектов капитального строительства и их частей в целях сохранения и восстановления композиционной связи с объектом (объектами) культурного наследия природного ландшафта, включая долины рек, водоемы, леса и открытые пространства (за исключением работ по благоустройству территории и размещению малых архитектурных форм).

Запрещается размещение рекламных конструкций за исключением малогабаритных указателей расположения туристских ресурсов, высотой не более 2 метров. Запрещается размещение временных (некапитальных) строений, сооружений за исключением необходимых для осуществления работ по сохранению объектов культурного наследия, устанавливаемых на период проведения работ по сохранению объектов культурного наследия.

Запрещается изменение основных характеристик ландшафта, в том числе рельефа более чем на 1 метр, геологической структуры (замена грунта), гидрологического режима территории, за исключением случаев сохранения и восстановления (регенерации) природной среды объекта (объектов) культурного наследия.

Запрещается повреждение и уничтожение зеленых насаждений, за исключением рубок, направленных на сохранение соотношения открытых и закрытых пространств, рядовых посадок, живых изгородей, куртин, групп в целях обеспечения визуального восприятия объектов культурного наследия в их историко-

градостроительной и природной среде, сохранения видового состава растительности, при условии соблюдения требований в области охраны окружающей среды, а также рубок, производимых в рамках мер по защите зеленых насаждений.

Запрещается проведение работ, создающих динамические нагрузки на объекты культурного наследия.

Запрещается размещение объектов, оказывающих негативное воздействие на окружающую среду, I и II категории в соответствии с Федеральным законом от 10.01.2002 года № 7-ФЗ «Об охране окружающей среды».

Запрещается размещение объектов, являющихся источниками повышенной пожаро- и взрывоопасности.

Запрещается хозяйственная деятельность, влекущая за собой загрязнение почв, загрязнение или отведение грунтовых вод, поверхностных стоков и негативное воздействие на объекты культурного наследия.

Запрещается добыча и разработка полезных ископаемых.

Запрещается организация свалок бытовых и промышленных отходов.

На территории ЗОЛ-2 устанавливаются следующие ограничения:

Соблюдение требований в области охраны окружающей среды, необходимых для обеспечения сохранности объекта (объектов) культурного наследия в его историческом и ландшафтном окружении, а также охраняемого природного ландшафта.

Реконструкция и ремонт существующих объектов капитального строительства (за исключением линейных объектов), без увеличения существующих габаритов и объемно-планировочных параметров.

Реконструкция и ремонт линейных объектов транспортной инфраструктуры без увеличения существующих отметок поверхности земли.

Реконструкция и ремонт линейных объектов инженерной инфраструктуры, относящихся к капитальным сооружениям, расположенных в наземной части – без увеличения их габаритов, расположенных в подземной части – при условии последующей рекультивации нарушенных земель.

Проведение рубок самосева древесных пород и кустарников, посадки деревьев и кустарников, восстановление поврежденных древостоев в целях восстановления и сохранения исторического ландшафтного окружения объектов культурного наследия (в том числе соотношения открытых и закрытых пространств) и обеспечения визуального восприятия объекта культурного наследия в его историко-градостроительной и природной среде.

Организация пешеходных и велосипедных дорожек, размещение плоскостных спортивных сооружений, при условии того, что в результате вид охраняемого ландшафта не будет искажен.

Установка объектов внешнего благоустройства: наружного освещения, малых архитектурных форм, малогабаритных указателей расположения туристских ресурсов, высотой не более 2 метров.

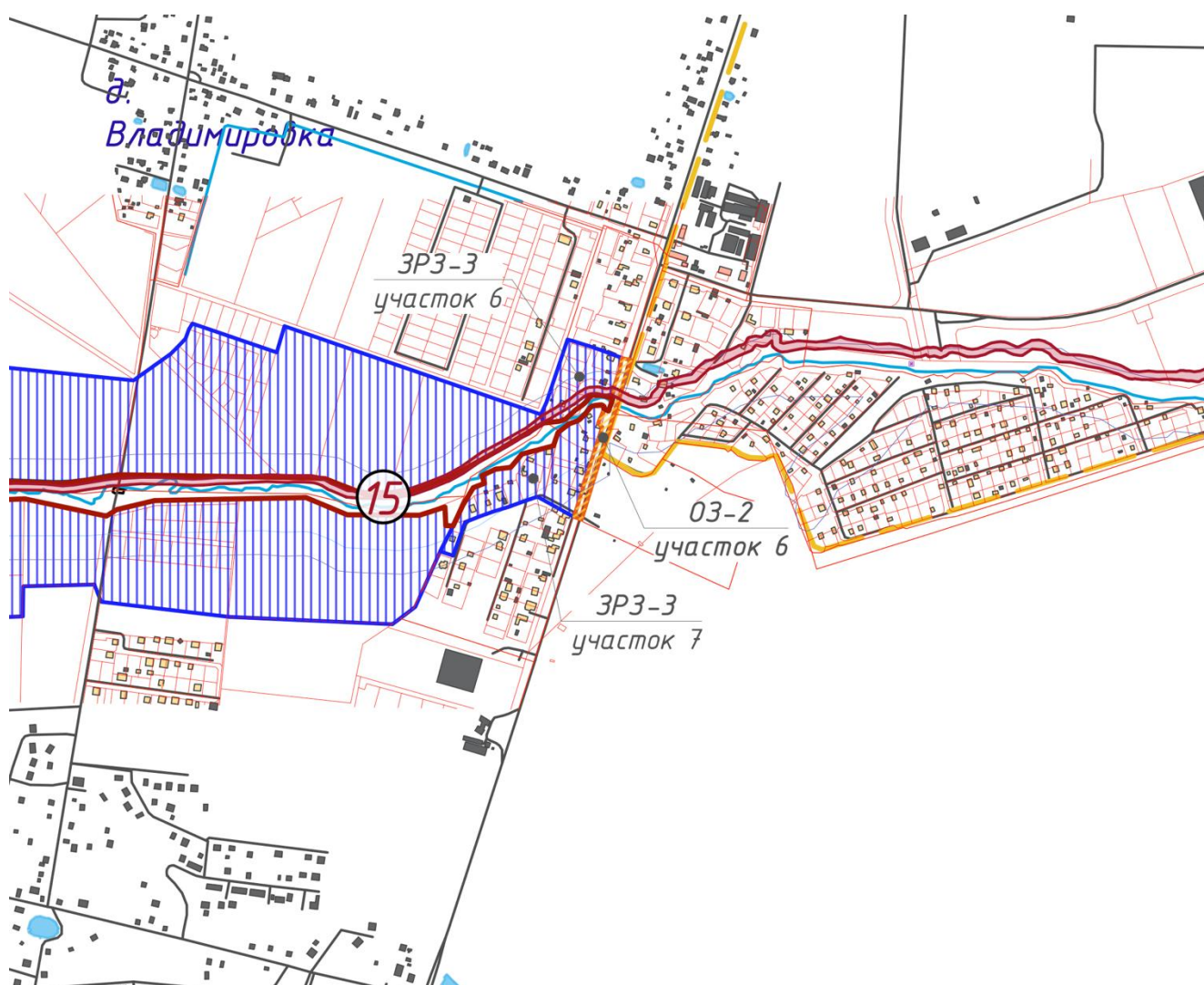
Снос (демонтаж) диссонирующих объектов или оптимизация их объемно-планировочного решения в целях их полной или частичной адаптации к характеристикам историко-культурного или природного ландшафта и условиям

визуального восприятия объектов культурного наследия путем устройства зеленой кулисы вокруг территории такого объекта.

При проведении работ на участках, непосредственно связанных с земельным участком в границах территории объекта культурного наследия, требуется наличие в проектной документации раздела об обеспечении сохранности указанного объекта культурного наследия. Устройство новых, реконструкция существующих линейных объектов, не относящихся к капитальным сооружениям (сети инженерно-технического обеспечения, линии передачи) исключительно способом подземной прокладки с последующим восстановлением нарушенных участков поверхности земли.

Эксплуатация хозяйственных и иных объектов при условии оборудования таких объектов сооружениями, обеспечивающими охрану водных объектов от загрязнения, засорения и истощения вод в соответствии с водным законодательством и законодательством в области охраны окружающей среды.

Разрешается рекультивация, мелиорация земель.



Фрагмент карты функциональных зон проекта изменений в генеральный план Низинского сельского поселения, совмещенной с картой объединенной зоны охраны объектов культурного наследия (территория дер. Марьино))

Общие требования к градостроительным регламентам в границах ЗРЗ-2, ЗРЗ-3, ЗРЗ-4, ЗРЗ-5

Виды разрешенного использования земельных участков и объектов капитального строительства устанавливаются с учетом необходимости обеспечения

соблюдения требований, установленных Режимными.

Максимальное количество наземных этажей – не более 2, за исключением подвального и мансардного этажей.

Материалы отделки фасадов – керамический кирпич, штукатурка, дерево, натуральный камень. Окраска и отделка неярких пастельных тонов.

Специальные требования к градостроительным регламентам в ЗРЗ-3:

Максимальная высота объектов капитального строительства от отмостки фундамента до верхней отметки плоской крыши – не более 9 метров, до карниза скатной, вальмовой, полувальмовой, сложной крыши – не более 10 метров, до верхней отметки скатной, вальмовой, полувальмовой, сложной крыши – не более 12 метров, без учета высотных акцентов (башенки, шпили, флюгеры, купола, фронтоны, трубы).

Максимальный процент застройки земельного участка – не более 40%.

Тип крыши – скатная, вальмовая, полувальмовая, сложная, плоская.

Вдоль юго-восточной границы месторождения торфа «Порзоловское» протекает Леволовский ручей, впадающий в Ново-Петергофский канал, питающий фонтаны Петергофа и являющийся частью объекта культурного наследия федерального значения «Водоподводящая система Петергофа». В ходе получения лицензии на разработку месторождения торфа, ФГБУ «Государственный геологический институт» была проведена экспертная оценка возможного негативного влияния разработки месторождения торфа «Порзоловское» на гидрологический режим прилегающих водных объектов, а также объект культурного наследия федерального значения «Водоподводящая система Петергофа». В результате проведения оценки не установлено негативного влияния на гидрологический режим прилегающих водных объектов и на водоподводящую систему фонтанов ГМЗ «Петергоф». Управлением министерства культуры РФ по северо-западному Федеральному округу рассмотрены указанные материалы и письмом от 21.12.2022 № 214-411-171 подтверждены результаты проведенной оценки. Вместе с тем, необходимо организовать следующие наблюдения:

- оборудовать в замыкающем створе реки Черной гидрометрический пост для наблюдения за стоком воды и ее гидрохимическими показателями;
- на естественном (условно осушенном) участке болота установить пункт наблюдений за болотными и грунтовыми водами (две скважины) для оценки гидроэкологического состояния неосушенной части болотного массива;
- оборудовать уреченный пост в верховье реки Черной и установить пункт (или несколько после обследования линии сопряжения) наблюдений за поверхностными и грунтовыми водами (две скважины) на ее водоразделе со Старо -Петергофским каналом.

В соответствии с пунктом 7 статьи 47.3 Федерального закона № 73-ФЗ Пользователь недрами обязан незамедлительно извещать Управление обо всех известных ему повреждениях, авариях или об иных обстоятельствах, влекущих за собой причинение вреда гидрологическому режиму прилегающих водных объектов Ансамбля связи с проведением разработки торфяного месторождения «Порзоловское».

В соответствии с пунктом 1 статьи 5.1 Федерального закона от 25.06.2002 № 73-ФЗ (последняя редакция) «Об объектах культурного наследия (памятниках истории и культуры) народов Российской Федерации» в границах территории объекта культурного наследия:

1) на территории памятника или ансамбля запрещаются строительство объектов капитального строительства и увеличение объемно-пространственных характеристик существующих на территории памятника или ансамбля объектов капитального строительства; проведение земляных, строительных, мелиоративных и иных работ, за исключением работ по сохранению объекта культурного наследия или его отдельных элементов, сохранению историко-градостроительной или природной среды объекта культурного наследия;

2) на территории достопримечательного места разрешаются работы по сохранению памятников и ансамблей, находящихся в границах территории достопримечательного места, работы, направленные на обеспечение сохранности особенностей достопримечательного места, являющихся основаниями для включения его в единый государственный реестр объектов культурного наследия (памятников истории и культуры) народов Российской Федерации и подлежащих обязательному сохранению; строительство объектов капитального строительства в целях воссоздания утраченной градостроительной среды; осуществление ограниченного строительства, капитального ремонта и реконструкции объектов капитального строительства при условии сохранения особенностей достопримечательного места, являющихся основаниями для включения его в единый государственный реестр объектов культурного наследия (памятников истории и культуры) народов Российской Федерации и подлежащих обязательному сохранению;

3) на территории памятника, ансамбля или достопримечательного места разрешается ведение хозяйственной деятельности, не противоречащей требованиям обеспечения сохранности объекта культурного наследия и позволяющей обеспечить функционирование объекта культурного наследия в современных условиях.

Земельные участки в границах территорий объектов культурного наследия относятся к землям историко-культурного назначения. Территория объектов культурного наследия в соответствии со статьей 99 Земельного кодекса Российской Федерации от 25.10.2001 № 136-ФЗ относятся к землям историко-культурного назначения, которые используются строго в соответствии с целевым назначением.

При проведении изыскательских, проектных, земляных, строительных, мелиоративных, хозяйственных работ, работ по использованию лесов и иных работ на территории поселения необходимо соблюдать меры по обеспечению сохранности объекта культурного наследия, включенного в реестр, выявленного объекта

культурного наследия, объекта, обладающего признаками объекта культурного наследия в соответствии со статьей 36 Федерального закона от 25.06.2002 № 73-ФЗ (последняя редакция) «Об объектах культурного наследия (памятниках истории и культуры) народов Российской Федерации».

При реализации проекта в целях обеспечения сохранности объектов культурного наследия, включенных в единый государственный реестр объектов культурного наследия (памятников истории и культуры) народов Российской Федерации (далее – Реестр), выявленных объектов культурного наследия либо объектов, обладающих признаками объекта культурного наследия, в соответствии со статьей 30 Федерального закона от 25.06.2002 № 73-ФЗ «Об объектах культурного наследия (памятниках истории и культуры) народов Российской Федерации», земли, подлежащие воздействию земляных, строительных, мелиоративных, хозяйственных работ, предусмотренных статьей 25 Лесного кодекса Российской Федерации, работ по использованию лесов (за исключением работ, указанных в пунктах 3, 4 и 7 части 1 статьи 25 Лесного кодекса Российской Федерации) и иных работ, в случае, если орган охраны объектов культурного наследия не имеет данных об отсутствии на указанных землях объектов культурного наследия, включенных в Реестр, выявленных объектов культурного наследия либо объектов, обладающих признаками объекта культурного наследия, подлежат государственной историко-культурной экспертизе.

Земельные участки в границах территорий объектов культурного наследия относятся к землям историко-культурного назначения. Территории объектов культурного наследия в соответствии со статьей 99 Земельного кодекса Российской Федерации от 25.10.2001 № 136-ФЗ относятся к землям историко-культурного назначения, которые используются строго с целевым их назначением.

Согласно статье 5.1 Федерального закона от 25.06.2002 № 73-ФЗ «Об объектах культурного наследия (памятниках истории и культуры) народов Российской Федерации» (далее – Федеральный закон от 25.06.2002 № 73-ФЗ) на территории памятника или ансамбля запрещаются строительство объектов капитального строительства и увеличение объемно-пространственных характеристик существующих на территории памятника или ансамбля объектов капитального строительства; проведение земляных, строительных, мелиоративных и иных работ, за исключением работ по сохранению объекта культурного наследия или его отдельных элементов, сохранению историко-градостроительной или природной среды объекта культурного наследия.

В целях обеспечения сохранности объектов культурного наследия, включенных в единый государственный реестр объектов культурного наследия (памятников истории и культуры) народов Российской Федерации (далее – Реестр), выявленных объектов культурного наследия либо объектов, обладающих признаками объекта культурного наследия, в соответствии со статьей 30 Федерального закона от 25.06.2002 № 73-ФЗ «Об объектах культурного наследия (памятниках истории и культуры) народов Российской Федерации», земли, подлежащие воздействию земляных, строительных, мелиоративных, хозяйственных работ, предусмотренных статьей 25 Лесного кодекса Российской Федерации, работ по использованию лесов (за исключением работ, указанных в пунктах 3, 4 и 7 части 1 статьи 25 Лесного кодекса Российской Федерации) и иных работ, в случае, если орган охраны объектов

культурного наследия не имеет данных об отсутствии на указанных землях объектов культурного наследия, включенных в Реестр, выявленных объектов культурного наследия либо объектов, обладающих признаками объекта культурного наследия, подлежат государственной историко-культурной экспертизе.

В соответствии со статьей 36 Федерального закона от 25.06.2002 № 73-ФЗ проектирование и проведение земляных, строительных, мелиоративных, хозяйственных и иных работ осуществляются при отсутствии на данной территории объектов культурного наследия, включенных в Реестр, выявленных объектов культурного наследия или объектов, обладающих признаками объекта культурного наследия, либо при условии соблюдения техническим заказчиком (застройщиком) объекта капитального строительства, заказчиками других видов работ, лицом, проводящим указанные работы, требований к обеспечению сохранности объектов культурного наследия, предусмотренных пунктами 2, 3 статьи 36 Федерального закона от 25.06.2002 № 73-ФЗ: земляные, строительные, хозяйственные и иные работы в границах территории объекта культурного наследия, а также на земельных участках, непосредственно связанных с земельным участком в границах территории объекта культурного наследия, проводятся при условии реализации согласованных соответствующим органом охраны объектов культурного наследия обязательных разделов об обеспечении сохранности указанных объектов культурного наследия в проектах проведения таких работ, включающих оценку воздействия проводимых работ на объекты культурного наследия.

В соответствии со статьей 38 Федерального закона от 25.06.2002 № 73-ФЗ в случае угрозы нарушения целостности и сохранности объекта культурного наследия движение транспортных средств на территории данного объекта или в его зонах охраны ограничивается или запрещается в порядке, установленном законом субъекта Российской Федерации.

Согласно пункту 4 статьи 36 Федерального закона от 25.06.2002 № 73-ФЗ в случае обнаружения в ходе проведения изыскательских, проектных, земляных, строительных, мелиоративных, хозяйственных работ и иных работ объекта, обладающего признаками объекта культурного наследия, в том числе объекта археологического наследия, заказчик указанных работ, технический заказчик (застройщик) объекта капитального строительства, лицо, проводящее указанные работы, обязаны незамедлительно приостановить указанные работы и в течение трех дней со дня обнаружения такого объекта направить в региональный орган охраны объектов культурного наследия письменное заявление об обнаруженном объекте культурного наследия.

11. Зоны с особыми условиями использования территорий

11.1. Охранная зона объектов электроэнергетики (объектов электросетевого хозяйства и объектов по производству электрической энергии)

В целях обеспечения безопасного и безаварийного функционирования, безопасной эксплуатации объектов электроэнергетики устанавливаются охранные зоны объектов электросетевого хозяйства, размеры и ограничения использования земельных участков, находящихся в границах охранных зон, устанавливаются в соответствии со следующими документами:

1) порядок установления охранных зон объектов электросетевого хозяйства и особых условий использования земельных участков, расположенных в границах таких зон, утверждённый постановлением Правительства Российской Федерации от 24.02.2009 № 160 (с изменениями и дополнениями от 05.06.2013, 26.08.2013);

2) порядок установления охранных зон объектов по производству электрической энергии и особых условий использования земельных участков, расположенных в границах таких зон, установленный постановлением Правительства Российской Федерации от 18.11.2013 № 1033.

Охранные зоны объектов электросетевого хозяйства устанавливаются:

1) вдоль воздушных линий электропередачи – в виде части поверхности участка земли и воздушного пространства (на высоту, соответствующую высоте опор воздушных линий электропередачи), ограниченной параллельными вертикальными плоскостями, отстоящими по обе стороны линии электропередачи от крайних проводов при неотклоненном их положении на следующем расстоянии в соответствии с таблицей 11.1.1.

Таблица 11.1.1.

Проектный номинальный класс напряжения	Расстояние, метров
1	2
до 1 кВ	2 (для линий с самонесущими или изолированными проводами, проложенных по стенам зданий, конструкциям и так далее, охрannая зона определяется в соответствии с установленными нормативными правовыми актами минимальными допустимыми расстояниями от таких линий)
1 – 20 кВ	10 (5 – для линий с самонесущими или изолированными проводами, размещенных в границах населенных пунктов)
35 кВ	15
110 кВ	20

2) вдоль подземных кабельных линий электропередачи – в виде части поверхности участка земли, расположенного под ней участка недр (на глубину, соответствующую глубине прокладки кабельных линий электропередачи), ограниченной параллельными вертикальными плоскостями, отстоящими по обе стороны линии электропередачи от крайних кабелей на расстоянии 1 метра (при прохождении кабельных линий напряжением до 1 киловольта в городах под тротуарами – на 0,6 метра в сторону зданий и сооружений и на 1 метр в сторону проезжей части улицы);

3) вдоль переходов воздушных линий электропередачи через водоемы (реки, каналы, озера и другие водные объекты) – в виде воздушного пространства над водной поверхностью водоемов (на высоту, соответствующую высоте опор воздушных линий электропередачи), ограниченного вертикальными плоскостями, отстоящими по обе стороны линии электропередачи от крайних проводов при

неотклоненном их положении для судоходных водоемов на расстоянии 100 метров, для несудоходных водоемов – на расстоянии, предусмотренном для установления охранных зон вдоль воздушных линий электропередачи.

В соответствии с действующим законодательством для объектов электросетевого хозяйства, расположенных в границах дер. Марьино, установлены охранные зоны, указанные в таблице 11.1.2.

Таблица 11.1.2

№ п/п	Кадастровый номер	Вид	Наименование
1	47:14-6.2	Охранная зона инженерных коммуникаций	Охранная зона воздушной линии электропередачи ВЛ 35 кВ Стрельнинская-3
2	47:14-6.244	Охранная зона инженерных коммуникаций	Охранная зона ВЛ 110 кВ Нарвская 6
3	47:14-6.68	Охранная зона инженерных коммуникаций	Охранная зона ВЛ 110 кВ Южная 16

Режим использования территорий в границах указанных охранных зон объектов электроэнергетики не нарушен.

10.2. Придорожные полосы автомобильных дорог

Для автомобильных дорог, за исключением автомобильных дорог, расположенных в границах населенных пунктов, устанавливаются придорожные полосы. Ограничения использования земельных участков и объектов капитального строительства установлены Федеральным законом от 08.11.2007 № 257-ФЗ «Об автомобильных дорогах и о дорожной деятельности в Российской Федерации и о внесении изменений в отдельные законодательные акты Российской Федерации», статья 26.

Порядок использования придорожных полос автомобильных дорог, регионального или межмуниципального значения установлен следующими нормативными правовыми актами:

1) постановление Правительства Ленинградской области от 11.12.2009 № 371 «О порядке установления и использования полос отвода автомобильных дорог регионального или межмуниципального значения» (применяется в редакции от 13.04.2023).

Ширина придорожной полосы устанавливается в зависимости от категории автомобильной дороги в размере 50 метров для автомобильных дорог IV категорий.

Границы придорожных полос в отношении автомобильных дорог общего пользования Ленинградской области, в соответствии с действующим законодательством, в настоящее время не установлены и определяются в соответствии с требованиями действующего законодательства.

Размеры придорожных полос для автомобильных дорог регионального значения, проходящих по территории дер. Марьино или в непосредственной близости от населённого пункта, приведены в таблице 11.2.1.

Таблица 11.2.1. Размеры придорожных полос для автомобильных дорог регионального значения

Наименование автомобильной дороги	Протяжённость по территории поселения, км	Техническая категория	Придорожная полоса, м	Основание
1	2	3	4	5
Марьино – Ольгино – Сашино	3,0	IV	50	Федеральный закон от 08.11.2007 № 257-ФЗ «Об автомобильных дорогах и о дорожной деятельности в Российской Федерации и о внесении изменений в отдельные законодательные акты Российской Федерации»
Ропша – Марьино	10,8	IV	50	

Строительство, реконструкция в границах придорожных полос автомобильной дороги объектов капитального строительства, объектов, предназначенных для осуществления дорожной деятельности, объектов дорожного сервиса, установка рекламных конструкций, информационных щитов и указателей допускаются при наличии согласия в письменной форме владельца автомобильной дороги.

Границы придорожных полос в отношении автомобильных дорог общего пользования Ленинградской области в соответствии с действующим законодательством не установлены.

11.3. Водоохранные зоны, прибрежные защитные полосы

Водоохранными зонами являются территории, которые примыкают к береговой линии (границам водного объекта) морей, рек, ручьев, каналов, озер, водохранилищ и на которых устанавливается специальный режим осуществления хозяйственной и иной деятельности в целях предотвращения загрязнения, засорения, заиления указанных водных объектов и истощения их вод, а также сохранения среды обитания водных биологических ресурсов и других объектов животного и растительного мира.

Размеры водоохранных зон и основные требования к режиму использования их территорий определяются в соответствии с положениями Водного кодекса Российской Федерации.

Ширина водоохранной зоны рек или ручьев устанавливается от их истока для рек или ручьев протяженностью:

- 1) до 10 км – в размере 50 м;
- 2) от 10 до 50 км – в размере 100 м.

Для реки, ручья протяженностью менее десяти километров от истока до устья водоохранная зона совпадает с прибрежной защитной полосой. Радиус водоохранной зоны для истоков реки, ручья устанавливается в размере пятидесяти метров.

Ширина водоохранной зоны озера, водохранилища, за исключением озера, расположенного внутри болота, или озера, водохранилища с акваторией менее 0,5 км², устанавливается в размере 50 м. Ширина водоохранной зоны водохранилища, расположенного на водотоке, устанавливается равной ширине водоохранной зоны этого водотока.

В границах водоохранных зон устанавливаются прибрежные защитные полосы, на территориях которых вводятся дополнительные ограничения хозяйственной и иной деятельности.

Ширина прибрежной защитной полосы устанавливается в зависимости от уклона берега водного объекта и составляет 30 м для обратного или нулевого уклона, 40 м для уклона до 3 градусов и 50 м для уклона 3 градуса и более.

Для расположенных в границах болот проточных и сточных озёр и соответствующих водотоков ширина прибрежной защитной полосы устанавливается в размере 50 м.

Полоса земли вдоль береговой линии (границы водного объекта) водного объекта общего пользования (береговая полоса) предназначена для общего пользования. Ширина береговой полосы водных объектов общего пользования составляет 20 м, за исключением береговой полосы каналов, а также рек и ручьев, протяженность которых от истока до устья не более чем 10 км. Ширина береговой полосы каналов, а также рек и ручьев, протяженность которых от истока до устья не более чем 10 км, составляет 5 м.

Водоохранная зона р. Чёрная речка составляет 50 м, прибрежная защитная полоса – 50 м.

В границах водоохранных зон запрещается:

- использование сточных вод в целях регулирования плодородия почв;
- размещение кладбищ, скотомогильников, объектов размещения отходов производства и потребления, химических, взрывчатых, токсичных, отравляющих и ядовитых веществ, пунктов захоронения радиоактивных отходов;
- осуществление авиационных мер по борьбе с вредными организмами;
- движение и стоянка транспортных средств (кроме специальных транспортных средств), за исключением их движения по дорогам и стоянки на дорогах и в специально оборудованных местах, имеющих твердое покрытие;
- размещение автозаправочных станций, складов горюче-смазочных материалов (за исключением случаев, если автозаправочные станции, склады горюче-смазочных материалов размещены на территориях портов, судостроительных и судоремонтных организаций, инфраструктуры внутренних водных путей при условии соблюдения требований законодательства в области охраны окружающей среды и Водного кодекса Российской Федерации), станций технического обслуживания, используемых для технического осмотра и ремонта транспортных средств, осуществление мойки транспортных средств;

- размещение специализированных хранилищ пестицидов и агрохимикатов, применение пестицидов и агрохимикатов;
- сброс сточных, в том числе дренажных, вод;
- разведка и добыча общераспространенных полезных ископаемых (за исключением случаев, если разведка и добыча общераспространенных полезных ископаемых осуществляются пользователями недр, осуществляющими разведку и добычу иных видов полезных ископаемых, в границах предоставленных им в соответствии с законодательством Российской Федерации о недрах горных отводов и (или) геологических отводов на основании утвержденного технического проекта в соответствии со статьей 19.1 Закона Российской Федерации от 21.02.1992 № 2395-1 «О недрах»).

В границах прибрежных защитных полос наряду с вышеперечисленными ограничениями запрещаются:

- распашка земель;
- размещение отвалов размываемых грунтов;
- выпас сельскохозяйственных животных, организация для них летних лагерей и купальных ванн.

В границах водоохранных зон допускаются проектирование, строительство, реконструкция, ввод в эксплуатацию, эксплуатация хозяйственных и иных объектов при условии оборудования таких объектов сооружениями, обеспечивающими охрану водных объектов от загрязнения, засорения, заиления и истощения вод в соответствии с водным законодательством и законодательством в области охраны окружающей среды. Выбор типа сооружения, обеспечивающего охрану водного объекта от загрязнения, засорения, заиления и истощения вод, осуществляется с учетом необходимости соблюдения установленных в соответствии с законодательством в области охраны окружающей среды нормативов допустимых сбросов загрязняющих веществ, иных веществ и микроорганизмов. В целях настоящей статьи под сооружениями, обеспечивающими охрану водных объектов от загрязнения, засорения, заиления и истощения вод, понимаются:

- централизованные системы водоотведения (канализации), централизованные ливневые системы водоотведения;
- сооружения и системы для отведения (сброса) сточных вод в централизованные системы водоотведения (в том числе дождевых, талых, инфильтрационных, поливомоечных и дренажных вод), если они предназначены для приема таких вод;
- локальные очистные сооружения для очистки сточных вод (в том числе дождевых, талых, инфильтрационных, поливомоечных и дренажных вод), обеспечивающие их очистку исходя из нормативов, установленных в соответствии с требованиями законодательства в области охраны окружающей среды;
- сооружения для сбора отходов производства и потребления, а также сооружения и системы для отведения (сброса) сточных вод (в том числе дождевых, талых, инфильтрационных, поливомоечных и дренажных вод) в приемники, изготовленные из водонепроницаемых материалов.

Режим использования территорий в границах водоохранной зоны р. Чёрная речка не нарушен.

В границах прибрежных защитных полос также запрещаются:

- распашка земель;
- размещение отвалов размываемых грунтов;
- выпас сельскохозяйственных животных и организация для них летних лагерей, ванн.

Каждый гражданин вправе пользоваться (без использования механических транспортных средств) береговой полосой водных объектов общего пользования для передвижения и пребывания около них, в том числе для осуществления любительского и спортивного рыболовства и причаливания плавучих средств.

В соответствии со статьей 27 Земельного кодекса Российской Федерации запрещается приватизация земельных участков в пределах береговой полосы, установленной в соответствии с Водным кодексом Российской Федерации.

11.4. Приаэродромная территория

Приказом Росавиации от 23.12.2021 № 985 утверждена приаэродромная территория аэродрома Санкт-Петербург (Пулково) в составе с 1 по 6 подзоны. Сведения о границах приаэродромной территории аэродрома Санкт-Петербург (Пулково) на территории Ленинградской области в Едином государственном реестре недвижимости отсутствуют.

В пределах приаэродромной территории запрещается проектирование, строительство и развитие поселений, а также строительство и реконструкция промышленных, сельскохозяйственных объектов, объектов капитального строительства и индивидуального жилищного строительства и иных объектов без согласования Комитета по транспорту Санкт-Петербурга.

Территория, расположенная южнее производственно-административной зоны Порзолово, и в границах дер. Марьино, полностью попадает в границы приаэродромной территории (третья – пятая подзоны), а также частично в полосу воздушных подходов аэродрома Санкт-Петербург (Пулково).

11.5. Охранная зона трубопроводов (газопроводов, нефтепроводов и нефтепродуктопроводов, аммиакопроводов)

Согласно Правилам охраны газораспределительных сетей, утвержденным постановлением Правительства Российской Федерации от 20.11.2000 № 878, для газораспределительных сетей устанавливаются охранные зоны в виде территории, ограниченной условными линиями, проходящими на расстоянии 2 метров с каждой стороны газопровода.

В соответствии с действующим законодательством в границах территории, расположенной южнее производственно-административной зоны Порзолово, и в границах дер. Марьино, установлена охранный зона газораспределительных сетей «Газопровод высокого давления» (реестровый номер 47:14-6.319).

Режим использования территорий в границах охранный зоны газораспределительных сетей не нарушен.

12. Состояние окружающей среды

12.1. Источники и уровень загрязнения атмосферного воздуха

Загрязнение воздушной среды определяется следующими факторами:

- выбросами загрязняющих веществ в атмосферный воздух от промышленных, инженерных и иных объектов, транспортных средств и строительных работ;
- фоновым загрязнением воздуха;
- природно-климатическими условиями рассеивания примесей в атмосфере.

Существующий уровень загрязнения атмосферного воздуха характеризуется концентрациями основных вредных веществ, которые создаются на рассматриваемой территории при функционировании промышленных предприятий, а также при движении автотранспорта.

Перечень основных источников воздействия на атмосферный воздух на рассматриваемой территории представлен в таблице 12.1.1.

Таблица 12.1.1. Характеристика источников загрязнения атмосферного воздуха

Источник загрязнения атмосферного воздуха	Перечень загрязняющих веществ	Источник информации о качественных характеристиках выбросов загрязняющих веществ
1	2	3
Автомобильный транспорт	<ul style="list-style-type: none"> - оксиды азота; - углерод (сажа); - сера диоксид (ангидрид сернистый); - углерод оксид; - углеводороды; - бензин (нефтяной, малосернистый); - керосин 	Методика проведения инвентаризации выбросов загрязняющих веществ в атмосферу автотранспортных предприятий (расчетным методом). Москва, 1998.

Метеорологические условия оказывают существенное влияние на перенос и рассеивание вредных примесей, поступающих в атмосферу. Для характеристики рассеивающей способности атмосферы используются комплексный показатель – потенциал загрязнения атмосферы (ПЗА), учитывающий данным о повторяемости, мощности и интенсивности температурных инверсий, режим ветра, застои воздуха, высота слоя перемешивания, турбулентный обмен, туманы.

В соответствии с СанПиН 2.1.3684-21 «Санитарно-эпидемиологические требования к содержанию территорий городских и сельских поселений, к водным объектам, питьевой воде и питьевому водоснабжению населения, атмосферному воздуху, почвам, жилым помещениям, эксплуатации производственных, общественных помещений, организации и проведению санитарно-противоэпидемических (профилактических) мероприятий», по средним значениям метеопараметров территория, расположенная южнее производственно-

административной зоны Порзолово, и в границах дер. Марьино, относится к зоне с низким потенциалом загрязнения атмосферы.

В соответствии с письмом Федеральной службы по гидрометеорологии и мониторингу окружающей среды от 16.08.2018 № 20-44/282 «О направлении временных рекомендаций «Фоновые концентрации вредных (загрязняющих) веществ для городских и сельских поселений, где отсутствуют регулярные наблюдения за загрязнением атмосферного воздуха» на период с 2019 – 2023 гг.» для дер. Марьино принимаются следующие показатели фоновых концентраций вредных веществ, мкг/м³: взвешенные вещества – 199; диоксид серы – 18; диоксид азота – 55; оксид азота – 38; бенз(а)пирен – 1,8 нг/м³; оксид углерода – 1,5 мг/м³; сероводород – 2,1; для территории, расположенной южнее производственно-административной зоны Порзолово, принимаются показатели фоновых концентраций вредных веществ, равные 0 мкг/м³. Все показатели фонового загрязнения атмосферы не превышают соответствующих предельно-допустимых концентраций для населённых мест.

12.2. Источники и уровень загрязнения поверхностных вод

Основным водотоком на территории, расположенной южнее производственно-административной зоны Порзолово, и в границах дер. Марьино, является р. Чёрная речка.

Загрязнение гидросферы даже очень малыми количествами токсичных веществ представляет большую опасность, так как они могут концентрироваться и в живых организмах. Особую опасность представляют соединения тяжелых металлов, таких как свинец, ртуть, кадмий, мышьяк и др.

Качество воды в водотоках в современных условиях формируется под совокупным влиянием природных и антропогенных факторов. Воды р. Чёрная речка относятся к категории пресных среднеминерализованных (величина минерализации изменяется в пределах 200 – 400 мг/л). По ионному составу наиболее распространены воды, принадлежащие к гидрокарбонатному классу. По величине общей жесткости воды относятся к категории мягких (1 – 3 ммоль/л). Максимальные значения минерализации и жесткости наблюдаются в речных водах в периоды летней и зимней межени, когда основное питание водные объекты получают из подземных водоносных горизонтов.

Основными источниками загрязнения водных объектов являются:

- выбросы загрязняющих веществ промпредприятий и с воздушного транспорта в атмосферу с последующим загрязнением атмосферных осадков;
- загрязнение от автомобильного транспорта.

12.3. Источники загрязнения почв и подземных вод

Почвы

Основными источниками негативного воздействия на почвенный слой на территории, расположенной южнее производственно-административной зоны Порзолово, и в границах дер. Марьино, является транспорт.

Почва, являясь основным накопителем химических веществ техногенной природы и фактором передачи инфекционных и паразитарных заболеваний, может оказывать неблагоприятное влияние на условия жизни населения и его здоровье.

На территории Ленинградской области лабораторный контроль над состоянием почв на площадках планируемой застройки и объектах текущего санитарного надзора

осуществляется федеральным государственным учреждением здравоохранения «Центр гигиены и эпидемиологии в Ленинградской области».

Подземные воды

Основными факторами загрязнения подземных вод (источников водоснабжения) являются неочищенные сточные воды и поверхностные стоки. Отсутствует единая система дождевой канализации и очистка дождевых вод.

В соответствии с Федеральным законом от 30.03.1999 № 52-ФЗ «О санитарно-эпидемиологическом благополучии населения» за качеством питьевой воды осуществляется производственный контроль, государственный и ведомственный санитарно-эпидемиологический надзор.

Производственный контроль качества вод водоисточников и питьевой воды осуществляется химико-бактериологической лабораторией филиала ФГУЗ «Центр гигиены и эпидемиологии в Ленинградской области в Ломоносовском районе».

Контроль проводится на основании разработанных, утвержденных и согласованных в установленном порядке рабочих программ исследования воды источников, обработанной питьевой воды и воды в распределительной сети по каждому водозабору отдельно.

12.4. Источники и уровни физического воздействия на окружающую среду

К группе факторов физического воздействия на компоненты окружающей среды относятся: шум, инфразвук, вибрация электромагнитное и концентрирующее излучения, физические поля различного происхождения.

Шумовое загрязнение

На территории, расположенной южнее производственно-административной зоны Порзолово, и в границах дер. Марьино, основными источниками шума является движение автомобильного транспорта.

В соответствии с СанПиН 2.2.1/2.1.1.1200-03 «Санитарно-защитные зоны и санитарная классификация предприятий, сооружений и иных объектов» (новая редакция с изменениями и дополнениями), для автомагистралей, линий железнодорожного транспорта, метрополитена, гаражей и автостоянок, а также вдоль стандартных маршрутов полета в зоне взлета и посадки воздушных судов устанавливается расстояние от источника химического, биологического и (или) физического воздействия, уменьшающее эти воздействия до значений гигиенических нормативов (далее – санитарные разрывы). Величина разрыва устанавливается в каждом конкретном случае на основании расчетов рассеивания загрязнения атмосферного воздуха и физических факторов (шума, вибрации, электромагнитных полей) с последующим проведением натурных исследований и измерений.

Регламент зон санитарного разрыва от транспортных сооружений предусматривает запрещение размещения в пределах её границ объектов жилой застройки, дошкольных образовательных организаций, общеобразовательных организаций, учреждений здравоохранения амбулаторного и стационарного типа, а также вынос указанных типов сооружений из зоны санитарного разрыва, назначенной для объектов нового строительства.

Согласно «Рекомендациям по учёту требований по охране окружающей среды при проектировании автомобильных дорог и мостовых переходов»⁴ зона действия вибрации автотранспортных магистралей в среднем не превышает 30 – 50 м от кромки дорожного полотна.

Электромагнитное излучение

Источниками электромагнитного излучения и электростатического поля на территории, расположенной южнее производственно-административной зоны Порзолово, и в границах дер. Марьино, являются:

- системы связи, оповещения и телекоммуникаций;
- замкнутая телевизионная система;
- источники бесперебойного питания для телекоммуникационных систем;
- медные телефонные кабели в лотках для радиомаяков и громкоговорителей;
- электрическое оборудование;
- электроприборы (электромоторы и генераторы);
- трансформаторы;
- распределительные устройства.

Трансформаторные подстанции, электрогенераторы, системы связи, оповещения и телекоммуникаций, а также электрическое оборудование обеспечивают функционирование предприятий и являются источником электромагнитных полей промышленной частоты 50 Гц. Защита от воздействия электромагнитного излучения осуществляется путем проведения следующих инженерно-технических мероприятий:

- рациональное размещение нового оборудования;
- использование стандартных сертифицированных средств и оборудования связи;
- применение средств, снижающих распространение электромагнитной энергии в окружающую среду (поглотители мощности, экранирование, использование минимальной необходимой мощности);
- обозначение и ограждение зон с повышенным уровнем электромагнитного и радиоизлучения.

Нормативные документы, регламентирующий объем измерений и их оценку – ГН 2.1.8/2.2.4.2262-07 «Предельно допустимые уровни магнитных полей частотой 50 Гц в помещениях жилых, общественных зданий и на селитебных территориях» и СанПиН 2971-84 «Санитарные нормы и правила защиты населения от воздействия электрического поля, создаваемого воздушными линиями электропередачи переменного тока промышленной частоты».

Радиоактивное загрязнение

Радиационная обстановка на территории Ленинградской области в целом остаётся стабильной. Ограничение облучения населения Ленинградской области осуществляется путём регламентации контроля радиоактивности объектов окружающей среды (воды, воздуха, пищевых продуктов), разработки и согласования

⁴ М.: Федеральный дорожный департамент, 1995 год.

мероприятий на период возможных аварий и ликвидации их последствий. Радиационных аварий, приведших к повышенному облучению населения, в Ленинградской области не зарегистрировано. Действующая в настоящее время система управления радиационной безопасностью и проводимый комплекс организационных, технических и санитарно-гигиенических мероприятий обеспечивают требуемый уровень радиационной безопасности для населения.

В Ленинградской области осуществляется непрерывный мониторинг учета изменений состояния и перемещений радионуклидных источников, используемых и производимых предприятиями Ленинградской области.

Доза облучения среднестатистического жителя Ленинградской области с учетом всех источников ионизирующего излучения составляет 3,4 мЗв/год, ниже среднероссийского показателя (3,87 мЗв/год), и повторяет аналогичные сравнительные характеристики за истекший 5-летний период.

12.5. Обращение с отходами

Для Низинского сельского поселения разработана Схема санитарной очистки территории.

Объектами очистки являются: территория домовладений, уличные и районные проезды, объекты культурно-бытового назначения, территории различных учреждений и организаций и прочее.

С 01.11.2019 в соответствии с Федеральным законом «Об отходах производства и потребления» от 24.06.1998 № 89-ФЗ сбор и вывоз отходов потребления от населения осуществляет «Управляющая компания по обращению с отходами в Ленинградской области».

Система сбора ТКО от населения неблагоустроенного фонда преимущественно бесконтейнерная, население складировать отходы на муниципальных контейнерных площадках. От населения, проживающего в неблагоустроенном фонде, вывоз отходов производится в соответствии с условиями договора, заключенного с «Управляющей компанией по обращению с отходами в Ленинградской области».

Для сбора отходов используются контейнеры объемом 1,1, 14,0 и 20,0 м³.

Для вывоза отходов используются мусоровозы типа КО- 449 на базовом шасси КАМАЗ 532150 с объемом кузова 18 м³ (2007 года выпуска).

Для вывоза КГО используются мусоровозы типа МСК-10-04 вместимостью кузова 20 – 27 м³ (2003 года выпуска)

Вывоз ТКО осуществляют следующие организации: ООО «ПетроВаст», ООО «Эко Лэнд», ООО «Экологист».

В Ленинградской области утверждена «Территориальная схема обращения с отходами, в том числе с твердыми коммунальными отходами» (приказ Комитета Ленинградской области по обращению с отходами от 17.12.2021 № 19), в соответствии с которой территория Ломоносовского муниципального района включена в 3 технологическую зону (отходы поступают на обработку на предприятия ООО «Эко Лэнд», ООО «ТЭК», ООО «Профспецтранс» и на размещение на полигон ООО «Профспецтранс»).

Глава 2 ПЛАНИРУЕМОЕ РАЗВИТИЕ ТЕРРИТОРИИ

14. Обоснование выбранного варианта размещения объектов федерального, регионального, местного значения, предусмотренных утвержденными документами территориального планирования на основе анализа использования этих территорий, возможных направлений их развития и прогнозируемых ограничений их использования

Схемами территориального планирования Российской Федерации: Схемой территориального планирования Российской Федерации в области федерального транспорта (железнодорожного, воздушного, морского, внутреннего водного транспорта) и автомобильных дорог федерального значения, утвержденной распоряжением Правительства Российской Федерации от 19.03.2013 № 384-р (с изменениями от 26.08.2023), Схемой территориального планирования Российской Федерации в области федерального транспорта (в части трубопроводного транспорта), утвержденной распоряжением Правительства Российской Федерации от 06.05.2015 № 816-р (с изменениями от 27.05.2023), Схемой территориального планирования Российской Федерации в области здравоохранения, утвержденной распоряжением Правительства Российской Федерации от 28.12.2012 № 2607-р (с изменениями на 23.11.2016), Схемой территориального планирования Российской Федерации в области высшего образования, утвержденной распоряжением Правительства Российской Федерации от 26.02.2013 № 247-р (с изменениями на 30.07.2021), Схемой территориального планирования Российской Федерации в области энергетики, утвержденной распоряжением Правительства Российской Федерации от 01.08.2016 № 1634-р (с изменениями от 29.07.2023) – на территории, расположенной южнее производственно-административной зоны Порзолово, и в границах дер. Марьино, не запланировано размещение объектов федерального значения.

14.2. Планируемые к размещению объекты регионального значения

Схемой территориального планирования Ленинградской области в области электроэнергетики, утвержденной постановлением Правительства Ленинградской области от 17.06.2021 № 381 (с изменениями от 01.08.2023), на территории дер. Марьино Низинского сельского поселения запланировано следующее мероприятие (таблица 14.2.1).

Таблица 14.2.1. Линии электропередачи регионального значения, планируемые к реконструкции на территории дер. Марьино Низинского сельского поселения

Номер объекта регионального значения	Наименование параметра	Сведения
1	2	3
10.81.3.007	Наименование	ВЛ 110 кВ Южная-16 (Ломоносовская – Большевик)
	Вид	Линия электропередачи 110 кВ
	Назначение	Повышение надежности электроснабжения
	Основные	Протяженность: 13,5 км.

1	2	3
	характеристики	Наименование мероприятия: перевод участка в кабельное исполнение. Статус объекта: планируемый к реконструкции
	Срок реализации	До 2024 года
	Местоположение	Горбунковское сельское поселение, Низинское сельское поселение, Пениковское сельское поселение Ломоносовского муниципального района

Схемой и программой развития электроэнергетики Ленинградской области на 2021 – 2025 годы, утверждённой распоряжением Губернатора Ленинградской области от 30.04.2021 № 507-рг, на территории дер. Марьино Низинского сельского поселения с целью освобождения городской территории запланирована реконструкция ВЛ 110 кВ Южная-16 с переводом участка в кабельное исполнение (Таблица М.2). Общая протяженность реконструируемого участка 13,5 км. Окончание реконструкции – 2024 год.

Планируемая к реконструкции ВЛ проходит по территории ОНТ «Ракета» включаемой согласно изменениям в генеральный план в границу д. Марьино. Предполагается, что трасса планируемой кабельной линии сохранится в коридоре действующей ВЛ 110 кВ. В связи с сокращением охранной зоны в результате реконструкции, влияние линии электропередачи на существующую и планируемую застройку существенно сократится.

Схемой территориального планирования Ленинградской области в области образования, здравоохранения, социального обслуживания, культуры, физической культуры, спорта, туризма, молодежной политики, межнациональных и межконфессиональных отношений, утверждённой постановлением Правительства Ленинградской области от 07.09.2022 № 652, в границах дер. Марьино и на территории, расположенной южнее производственно-административной зоны Порзолово, **не запланировано** размещение объектов регионального значения.

Схемой территориального планирования Ленинградской области в области промышленной политики и планирования использования земель сельскохозяйственного назначения, утверждённой постановлением Правительства Ленинградской области от 17.06.2021 № 380 (с изменениями от 15.08.2022), на территории, расположенной южнее производственно-административной зоны Порзолово, и в границах дер. Марьино, **не запланировано** размещение объектов регионального значения.

Схемой территориального планирования Ленинградской области в области обращения с отходами, в том числе с твердыми коммунальными отходами, утвержденной постановлением Правительства Ленинградской области от 11.05.2023 № 302, на территории, расположенной южнее производственно-административной зоны Порзолово, и в границах дер. Марьино, **не запланировано** размещение объектов регионального значения.

Схемой территориального планирования Ленинградской области в области организации, охраны и использования особо охраняемых природных территорий, утвержденной постановлением Правительства Ленинградской области от 25.01.2022 № 41 (с изменениями от 01.08.2023), в границах территории, расположенной южнее производственно-административной зоны Порзолово, запланировано создание государственного природного заказника регионального значения Верховья рек парков Петергофской дороги – участок (3) – «Петергофский водовод, Низинский лес и Порзоловское болото» (таблица 14.2.2).

Таблица 14.2.2

Номер объекта регионального значения	Наименование параметра	Сведения
1	2	3
00.125.2.008	Наименование	Верховья рек парков Петергофской дороги (кластерного типа, состоит из пяти участков), (1) – «Иликовский лес и верховья реки Карасты», (2) – «Новосельский лес и долина реки Кикенки», (3) – «Петергофский водовод, Низинский лес и Порзоловское болото», (4) – «Ропшинский лес и долина реки Стрелки», (5) – «Чернореченский лес»
	Вид	Государственный природный заказник
	Назначение	– охрана истоков и верховий рек и других водотоков, берущих начало на Ижорской возвышенности и образующих гидросистемы дворцово-парковых комплексов Ораниенбаума, Петергофа и Стрельны (река Караста, ручей Троицкий, река Шингарка, Петергофская водоподводящая система, река Стрелка, река Кикенка, река Черная) с целью поддержания качества воды и сохранения меженного стока, – сохранение и восстановление участков лесной растительности на преимущественно безлесной и интенсивно застраиваемой территории, – сохранение природного комплекса типичного верхового болота Порзоловское, – сохранение участков естественных ландшафтов на границе с Санкт-Петербургом, – обеспечение экологической связности экосистем Ленинградской области и Санкт-Петербурга (в том числе за счет водотоков, текущих в город)
	Основные	Ориентировочная площадь территории: 15333 га.

1	2	3
	характеристики	(1653 га+1005 га+7559 га+3044 га+2072 га). Статус объекта: планируемый к размещению
	Срок реализации	До 2030 года
	Местоположение	Пудостьское сельское поселение Гатчинского муниципального района, Аннинское, Виллозское городские поселения, Горбунковское, Кипенское, Низинское, Оржицкое, Пениковское, Ропшинское, Русско-Высоцкое сельские поселения Ломоносовского муниципального района
	Характеристики зон с особыми условиями использования территорий	Не устанавливаются

Часть территории площадью, расположенной в западной и восточной частях земельного участка с кадастровым номером 47:14:0301001:1 находится границах планируемого государственного природного заказника регионального значения Верховья рек парков Петергофской дороги. Расположение территории заказника обусловлено наличием водных объектов в совокупности, составляющих водоподводящую систему фонтанов Петергофа. В пределах указанной территории будет ограничена хозяйственная деятельность не соответствующая целям создания заказника. Проектом изменений в генеральный план не планируется размещение объектов, территорий, установление функциональных зон, препятствующих созданию заказника.

Схемой территориального планирования Ленинградской области в области транспорта (железнодорожного, водного, воздушного), автомобильных дорог регионального или межмуниципального значения, утвержденной постановлением Правительства Ленинградской области от 30.05.2023 № 341, на территории, расположенной южнее производственно-административной зоны Порзолово, и в границах дер. Марьино, **не запланировано** размещение объектов регионального значения.

Схемой территориального планирования Ленинградской области в области предупреждения чрезвычайных ситуаций межмуниципального и регионального характера, стихийных бедствий, эпидемий и ликвидации их последствий, утвержденной постановлением Правительства Ленинградской области от 27.07.2021 № 480 (с изменениями от 01.08.2023), на территории, расположенной южнее производственно-административной зоны Порзолово, и в границах дер. Марьино, **не запланировано** размещение объектов регионального значения.

14.3. Планируемые к размещению объекты местного значения муниципального района

Схемой территориального планирования Ломоносовского муниципального района Ленинградской области, утверждённой постановлением Правительства Ленинградской области от 20.09. 2021 № 605, на территории, расположенной южнее производственно-административной зоны Порзолово, и в границах дер. Марьино, **не запланировано** размещение объектов местного значения Ломоносовского муниципального района.

14.4. Сведения о планах и программах комплексного социально-экономического развития Низинского сельского поселения

На территории Низинского сельского поселения действует ряд муниципальных программ (таблица 14.4.1).

Таблица 14.4.1.

№ п/п	Наименование муниципальной подпрограммы	Цели и задачи
1	2	3
1.	Муниципальная программа Развитие дорожного хозяйства в муниципальном образовании Низинское сельское поселение на 2015 – 2022 годы, утверждённая постановлением местной администрации муниципального образования Низинское сельское поселение муниципального образования Ломоносовский муниципальный район Ленинградской области от 28.01.2020 № 15	<p>Цели:</p> <ul style="list-style-type: none"> – создание условий для развития социальной инфраструктуры муниципального образования; – повышение престижности проживания в сельской местности; – повышение безопасности дорожного движения на дорогах муниципального образования Низинское сельское поселение, снижение дорожного травматизма. <p>Задачи:</p> <ul style="list-style-type: none"> – сбор и систематизация существующих данных; – выделение основных направлений работ; – разработка системы мероприятий по каждому направлению; – поддержание и повышение уровня обустройства автомобильных дорогах общего пользования; – повышение уровня безопасности дорожного движения; – снижение дорожно-транспортного травматизма.
2.	Муниципальная программа Развитие культуры в муниципальном образовании Низинское сельское поселение	<p>Цели:</p> <ul style="list-style-type: none"> – совершенствование форм и методов работы учреждения культуры по вовлечению населения в клубные

1	2	3
	<p>на 2015 – 2022 года, утверждённая постановлением местной администрации муниципального образования Низинское сельское поселение муниципального образования Ломоносовский муниципальный район Ленинградской области от 20.12.2019 № 392</p>	<p>формирования;</p> <ul style="list-style-type: none"> – приобщение различных возрастных и социальных групп населения к духовным и культурным ценностям к активному участию в культурной жизни поселения; – обновление специального оборудования учреждения, укрепление материально-технической базы; – создание условий для обеспечения эффективной деятельности библиотеки; – повышение эффективности использования бюджетных средств, направляемых на оказание населению библиотечных услуг. <p>Задачи:</p> <ul style="list-style-type: none"> – совершенствование форм и методов работы учреждения культуры по вовлечению населения в клубные формирования; – приобщение различных возрастных и социальных групп населения к духовным и культурным ценностям, к активному участию в культурной жизни поселения; – обновление специального оборудования учреждения, укрепление материально-технической базы. – пополнение фондов библиотеки поселения современными источниками информации на различных носителях; – обеспечение сохранности и безопасности фондов библиотеки поселения как части культурного наследия; – совершенствование методов и форм работы библиотеки с населением.
3.	<p>Муниципальная программа Развитие физической культуры и спорта в муниципальном образовании Низинское сельское поселение Ломоносовского муниципального района на 2015 – 2022 годы, утверждённая постановлением местной администрации</p>	<p>Целью является: формирование инфраструктуры, материально-технической базы и условий для развития на территории муниципального образования Низинское сельское поселение массовой физической культуры и спорта, организация и проведение официальных физкультурно-оздоровительных и спортивных мероприятий муниципального образования Низинское сельское поселение.</p>

1	2	3
	<p>муниципального образования Низинское сельское поселение муниципального образования Ломоносовский муниципальный район Ленинградской области от 20.12.2019 № 393</p>	<p>Задачи:</p> <ul style="list-style-type: none"> – повышение уровня материально-технической базы и инфраструктуры физической культуры и спорта в муниципальном образовании Низинское сельское поселение; – развитие массового спорта и физкультурно-оздоровительного движения среди всех возрастных групп и категорий населения муниципального образования Низинское сельское поселение; – развитие детско-юношеского спорта в системе учреждений дополнительного образования детей и других учреждений физкультурно-спортивной направленности; – создание оптимальных условий для развития спорта; – привлечение различных групп населения в физкультурно-оздоровительное движение и занятия спортом. – повышение уровня заработной платы работникам физической культуры и спорта.
4.	<p>Муниципальная программа Развитие газификации на территории муниципального образования Низинское сельское поселение Ломоносовского муниципального района Ленинградской области на 2017 – 2022 годы, утверждённая постановлением местной администрации муниципального образования Низинское сельское поселение муниципального образования Ломоносовский муниципальный район Ленинградской области от 28.01.2020 № 13</p>	<p>Целью является:</p> <ul style="list-style-type: none"> – развитие газификации населённых пунктов; – развитие инфраструктуры сельского поселения – обеспечение населения природным газом; – повышение уровня и качества жизни сельского населения. <p>Задачи:</p> <ul style="list-style-type: none"> – удовлетворение потребностей сельского населения в использовании природного газа; – проектирование и строительство распределительных газовых сетей для увеличения объема потребления природного газа населением, оптимизация загрузки существующих газовых сетей.

1	2	3
5.	Муниципальная программа Формирование комфортной городской среды муниципального образования Низинское сельское поселение» на 2018 – 2022 годы, утверждённая постановлением местной администрации муниципального образования Низинское сельское поселение муниципального образования Ломоносовский муниципальный район Ленинградской области от 20.12.2019 № 392	Цель – создание условий для системного повышения качества и комфорта городской среды на территории муниципального образования Низинское сельское поселение, путем реализации комплекса первоочередных мероприятий по благоустройству рассматривается в качестве одного из основных факторов повышения комфортности условий проживания населения. Задачи: – повышение уровня благоустройства дворовых территорий в населённых пунктах; – повышение уровня благоустройства общественных территорий в населённых пунктах; – повышение доступности городской среды для маломобильных групп населения – повышение уровня вовлеченности заинтересованных граждан, организаций в реализацию мероприятий по благоустройству территории муниципального образования.
6.	Муниципальная программа Обеспечение безопасности жизнедеятельности и пожарной безопасности на муниципальном образовании Низинское сельское поселение на 2015 – 2020 годы, утверждённая постановлением местной администрации муниципального образования Низинское сельское поселение муниципального образования Ломоносовский муниципальный район Ленинградской области от 28.01.2020 № 14	Цели: – повышение уровня безопасности жизнедеятельности населения МО Низинское сельское поселение; – снижение количества пожаров, гибели и травматизма людей при пожарах и сокращение материального ущерба; – снижение общего уровня рисков возникновения чрезвычайных ситуаций природного и техногенного характера. Задачи: – участие в профилактике терроризма и экстремизма; – осуществление мероприятий по гармонизации межнациональных и межконфессиональных отношений – осуществление мероприятий по обеспечению безопасности людей на водных объектах, охране их жизни и

1	2	3
		здоровья; – обеспечение первичных мер пожарной безопасности в границах сельского поселения.

14. Демографический прогноз

Численность населения дер. Марьино по состоянию на 01.01.2023 составляет 114 человек.

Планируемая численность населения на 1 очередь и расчётный срок – 120 человек.

15. Планируемое размещение объектов местного значения

15.1. Развитие социальной инфраструктуры

15.1.1. Размещение объектов образования

В соответствии с местными нормативами градостроительного проектирования, нормативная обеспеченность местами в дошкольных образовательных организациях на территории сельских населённых пунктов, расположенные в зоне А (интенсивной урбанизации в областной системе расселения), должна составлять 60 мест на 1000 жителей; максимально допустимый уровень территориальной доступности дошкольных образовательных организаций составляет: для среднеэтажной жилой застройки – 400 м, для малоэтажной жилой застройки – 500 м. Обеспеченность местами в общеобразовательных учреждениях должна составлять 91 место на 1000 жителей, максимально допустимый уровень территориальной доступности общеобразовательных организаций: общеобразовательные организации I и II ступеней обучения – 400 м; общеобразовательные организации III ступени обучения – 500 м.

В соответствии с планируемой численностью населения дер. Марьино на первую очередь и расчётный срок 120 человек, потребность населения в дошкольных образовательных организациях составит 7 мест, потребность в общеобразовательных учреждениях – 11 мест.

Потребность населения в объектах образования на первую очередь и расчётный срок будет удовлетворяться за счёт действующих организаций, расположенных в административном центре поселения – дер. Низино.

15.1.2. Размещение объектов здравоохранения

В соответствии с Региональными нормативами градостроительного проектирования Ленинградской области с учетом прогнозной численности населения на первую очередь и на расчётный срок 120 человек, потребность в строительстве объектов здравоохранения в дер. Марьино отсутствует.

15.1.3. Развитие культуры, размещение объектов для работы с детьми и молодежью

В соответствии с местными нормативами градостроительного проектирования с учётом планируемой численности населения на первую очередь и расчётный срок потребность населения дер. Марьино составит:

- в учреждениях органов по делам молодежи – 3 м²;

- в учреждениях клубного типа – 12 посадочных мест.

Проектом не предусматривается размещение объектов культуры и учреждений органов по делам молодежи в дер. Марьино. Потребность населения в данных объектах на первую очередь и расчётный срок будет удовлетворяться за счёт действующих организаций, расположенных в административном центре поселения – дер. Низино.

15.1.4. Размещение объектов физической культуры и спорта

В соответствии с местными нормативами градостроительного проектирования предельный показатель минимально допустимого уровня обеспеченности населения муниципальных образований Ленинградской области спортивными сооружениями (объектами физкультуры и спорта), а также предельный показатель максимально допустимого уровня доступности этих сооружений рассчитывается, исходя из норматива на 1000 жителей:

- плоскостные спортивные сооружения – 1950 м² с радиусом обслуживания 1500 м;
- спортивные залы – 350 м² с радиусом обслуживания 1500 м;
- плавательные бассейны – 75 м² зеркала воды с транспортной доступностью до 30 мин.

Исходя из численности населения 120 человек на первую очередь и расчётный срок, потребность населения в закрытых спортивных сооружениях составит 42,0 м². Потребность населения в плавательных бассейнах составит 9,0 м². Потребность населения в плоскостных спортивных сооружениях составит 234,0 м².

Строительство спортивных объектов на территории дер. Марьино при указанных выше размерах экономически не целесообразно. Потребность населения в объектах физической культуры планируется удовлетворять за счёт объектов, расположенных в дер. Низино.

15.1.5. Размещение объектов социальной защиты населения

В соответствии со Схемой территориального планирования Ленинградской области в области образования, здравоохранения, социального обслуживания, культуры, физической культуры, спорта, туризма, молодежной политики, межнациональных и межконфессиональных отношений, утверждённой постановлением Правительства Ленинградской области от 07.09.2022 № 652, и схемой территориального планирования Ломоносовского муниципального района, утверждённой постановлением Правительства Ленинградской области от 20.09. 2021 № 605, на территории дер. Марьино не планируется размещение объектов социальной защиты населения.

При разработке проекта в соответствии с пунктом 3 статьи 2 Градостроительного кодекса Российской Федерации и статьей 15 Федерального закона от 24.11.1995 № 181-ФЗ «О социальной защите инвалидов в Российской Федерации» (СП 59.13330.2016, СП 35-101-2001, СП 35-102-2001, СП 35-103-2001, СП 139.13330.2012 СП 35-104-2001, СП 35-105-2002, РДС 35-201-99) необходимо учитывать создание условий для беспрепятственного доступа инвалидов и других маломобильных групп населения к объектам социальной и транспортной инфраструктуры, средствам связи и информации.

15.1.6. Создание условий для развития розничной торговли, общественного питания, бытового обслуживания

В соответствии с местными нормативами градостроительного проектирования потребность населения в торговых объектах первую очередь и расчётный срок составит 49,0 м². Потребность населения в предприятиях общественного питания 5 мест.

В условиях рыночной экономики нормирование объектов торговли, а также таких объектов бытового обслуживания, как бани, химчистки, прачечные, парикмахерские, ремонт обуви и одежды и прочие подобные уступило место рыночным механизмам, которые стимулируют появление подобных объектов при наличии соответствующего спроса.

Таким образом, развитие и бытового обслуживания в дер. Марьино предполагается осуществлять в рамках частной инициативы бизнеса путем реконструкции и перепрофилирования существующей жилой застройки под по мере развития спроса на данные услуги.

15.2. Развитие инженерной инфраструктуры

15.2.1. Развитие системы электроснабжения

Схемой территориального планирования Российской Федерации в области энергетики, утверждённой распоряжением Правительства Российской Федерации от 01.08.2016 № 1634-р (с изменениями), и Схемой и программой развития Единой энергетической системы России на 2022 – 2028 годы, утверждённой приказом Минэнерго России от 28.02.2022 № 146, в границах изменений в генеральный план Низинского сельского поселения – на территории, расположенной южнее производственно-административной зоны Порзолово, и в границах дер. Марьино, мероприятия не запланированы.

Схемой территориального планирования Ленинградской области в области энергетики (утверждена постановлением Правительства Ленинградской области от 17.06.2021 № 381) на территории дер. Марьино Низинского сельского поселения запланировано следующее мероприятия (таблица 15.3.1.1).

Таблица 15.3.1.1. Линии электропередачи регионального значения, планируемые к реконструкции на территории дер. Марьино Низинского сельского поселения

Номер объекта регионального значения	Наименование параметра	Сведения
10.81.3.007	Наименование	ВЛ 110 кВ Южная-16 (Ломоносовская – Большевик)
	Вид	Линия электропередачи 110 кВ
	Назначение	Повышение надежности электроснабжения
	Основные характеристики	Протяженность: 13,5 км. Наименование мероприятия: перевод участка в кабельное исполнение. Статус объекта: планируемый к реконструкции

Номер объекта регионального значения	Наименование параметра	Сведения
	Срок реализации	До 2024 года
	Местоположение	Горбунковское сельское поселение, Низинское сельское поселение, Пениковское сельское поселение Ломоносовского муниципального района

Схемой и программой развития электроэнергетики Ленинградской области на 2021 – 2025 годы, утверждённой распоряжением Губернатора Ленинградской области от 30.04.2021 № 507-рг, на территории дер. Марьино Низинского сельского поселения с целью освобождения городской территории запланирована реконструкция ВЛ 110 кВ Южная-16 с переводом участка в кабельное исполнение. Общая протяженность реконструируемого участка 13,5 км. Окончание реконструкции – 2024 год.

В связи с запланированным строительством произведен расчет электрических нагрузок. Расчетные электрические нагрузки определены в соответствии с местными нормативами градостроительного проектирования Ленинградской области и таблицами 2.1.5 и 2.2.1 Изменений и дополнений к инструкции по проектированию городских электрических сетей (РД 34.20.185-94). В расчетах принимается использование плит на сетевом природном газе на территориях планируемой зоны садоводческих, огороднических объединений граждан в восточной части дер. Марьино.

Расчет электрических нагрузок планируемой застройки дер. Марьино представлен в таблице 16.3.1.2.

Таблица 15.3.1.2. Дополнительные электрические нагрузки жилых зданий на шинах 0,4 кВ ТП

Населенный пункт	Этажность	Первая очередь				Расчетный срок			
		Удельная нагрузка, Вт/м ²	жилая площадь, м ²	суммарная электрическая нагрузка		Удельная нагрузка, Вт/м ²	жилая площадь, м ²	суммарная электрическая нагрузка	
				Активная, кВт	Полная, кВА			Активная, кВт	Полная, кВА
дер. Марьино (восточная часть)	1 – 2	15,0	9150	137,3	143,0	15,0	9150	137,3	143,0

В целях электроснабжения территории, расположенной южнее производственно-административной зоны Порзолово, ООО «Террафлор» получены предварительные технические условия на подключение к сетям электроснабжения ПАО «Россети Ленэнерго» с необходимой мощностью 150 кВт. Основным источником питания ПС 110 кВ № 196 Университет. Планируется строительство ТП 6/0,4 кВ.

В границах изменений в генеральный план Низинского сельского поселения объекты социальной инфраструктуры не запланированы.

Суммарная дополнительная электрическая нагрузка при реализации запланированного строительства в дер. Марьино представлены в таблице 16.3.1.3.

Таблица 16.3.1.3. Полная электрическая нагрузка на шинах 10кВ
(с учетом прироста нагрузки существующей застройки)

Объекты электроснабжения	Полная электрическая нагрузка, МВ·А	
	существующая	дополнительная
1	2	3
Жилая застройка		0,143
Социальная инфраструктура		-
Всего	3,93	0,143
Итого с учетом существующей нагрузки		4,07
Итого с учетом коэффициента совмещения максимумов нагрузок		4,05

С учетом полученных значений планируемого роста электрической нагрузки, необходимой для реализации запланированного строительства на территории дер. Марьино, учитывая наличие свободной мощности на ПС 35 кВ Низино, планируемый рост электрической нагрузки будет обеспечен в полном объеме от ПС 35 кВ Низино. Электроснабжение объектов предприятия по изготовлению питательных грунтов для выращивания рассады ООО «Террафлор» будет обеспечено в полном объеме в соответствии с техническими условиями от ПС 110 кВ № 196 Университет.

В сфере электроснабжения в границах территории, расположенной южнее производственно-административной зоны Порзолово, и в границах дер. Марьино, размещение объектов местного значения поселения не предлагается.

15.3.2. Развитие системы газоснабжения

Схемой территориального планирования Российской Федерации в области федерального транспорта (в части трубопроводного транспорта), утвержденной распоряжением Правительства Российской Федерации от 06.05.2015 № 816-р (с изменениями, утвержденными Распоряжением Правительства Российской Федерации от 27.05.2023 № 1378-р) в границах территории, расположенной южнее производственно-административной зоны Порзолово, и в границах дер. Марьино, Низинского сельского поселения размещение объектов федерального значения не планируется.

Схемой территориального планирования Ленинградской области в области энергетики (за исключением электроэнергетики), утверждённой постановлением

Правительства Ленинградской области от 06.07.2023 № 465, в границах изменений в генеральный план Низинского сельского поселения размещение объектов регионального значения не планируется.

Постановлением Правительства Ленинградской области от 27.06.2022 № 438 «О региональной программе газификации жилищно-коммунального хозяйства, промышленных и иных организаций Ленинградской области на 2022 – 2031 годы и признании утратившим силу постановления Правительства Ленинградской области от 24.12.2021 № 864» (с изменениями от 28.04.2023) утвержден план мероприятий (программ).

Программой развития газоснабжения и газификации Ленинградской области на период 2021 – 2025 годов ПАО «Газпром» на территории Низинского сельского поселения планируется строительство межпоселкового газопровода от дер. Низино до дер. Санино, дер. Ольгино, дер. Марьино, дер. Владимировка Ломоносовского муниципального района.

Приказом комитета градостроительной политики Ленинградской области от 11.07.2022 № 93 «Об утверждении проекта планировки территории и проекта межевания территории с целью размещения линейного объекта: «газопровод межпоселковый от дер. Низино до дер. Санино, дер. Ольгино, дер. Марьино, дер. Владимировка Ломоносовского муниципального района Ленинградской области» утверждена граница зон планируемого размещения линейного объекта. Предусматривается установка газорегуляторного пункта в дер. Марьино. Назначение: на отопление и горячее водоснабжение, для приготовления пищи. Источником газоснабжения является существующий стальной газопровод высокого давления 2 категории диаметром 426 мм, проходящий в дер. Велигонты Ломоносовского района, получающий газ от ГРС «ГПХ Большевик».

Распоряжением Губернатора Ленинградской области от 19.07.2022 № 511-рг «О внесении изменений в распоряжение Губернатора Ленинградской области от 18 апреля 2022 года №240-рг «Об утверждении прогнозного топливно-энергетического баланса Ленинградской области на пятилетний период с оценкой до 2035 года» определен перечень негазифицированных населенных пунктов Ленинградской области, планируемых к газификации до 2025 года. В данный перечень входит дер. Марьино с объемом потребления газа 48,4 тыс. м³/год.

Действующим генеральным планом муниципального образования Низинское сельское поселение Ломоносовского муниципального района Ленинградской области, утвержденным решением совета депутатов муниципального образования Низинское сельское поселение от 14.07.2010 № 60 (с изменениями, утвержденными решениями совета депутатов муниципального образования Низинское сельское поселение от 23.05.2013 № 52 и от 28.08.2014 № 55), на 2025 год запланировано строительство распределительных газопроводов вдоль автомобильных дорог дер. Марьино и в планируемой производственно-административной зоне «Порзолово» к территории в границах земельных участков с кадастровыми номерами 47:14:0301001:301 и 47:14:0301001:1 (от врезки в газопровод-отвод ГРС ЛГУ – ГРС Новоселье). Годовая потребность торфоперерабатывающего комплекса в газоснабжении составляет 55 тыс. м³ в год.

В границах территории, расположенной южнее производственно-административной зоны Порзолово, и в границах дер. Марьино, предлагается сохранение мероприятий местного значения поселения в сфере газоснабжения с актуализацией объемов газопотребления и параметров распределительных газопроводов дер. Марьино.

Объемы газопотребления на территории дер. Марьино определены в соответствии с местными нормативами градостроительного проектирования.

Показатель потребления сетевого природного газа принят:

– для индивидуальных жилых домов и квартир в многоквартирных домах с газовой плитой, газовым водонагревателем при отсутствии центрального горячего водоснабжения – 338,4 м³/год на 1 человека;

– отопление одного квадратного метра жилого помещения от газовых приборов (среднегодовое значение) 98,4 м³/год на 1 м².

Расчет газопотребления населением на первую очередь и расчетный срок представлен в таблице 15.3.2.1.

Таблица 15.3.2.1. Расчет годового потребления природного газа населением дер. Марьино

Местоположение	Жилая застройка	Жилищный фонд, м ²	Численность населения в газифицированных домах/квартирах, человек	Потребление сетевого природного газа, тыс. м ³ /год		
				Пищеприготовление	Горячее водоснабжение	Отопление
1	2	3	4	5	6	7
первая очередь						
дер. Марьино (центральная часть)	ИЖС	19400	228*	35,6	41,6	1909,0
дер. Марьино (восточная часть)	СНТ	9150	153*	23,8	27,8	900,4
Всего на первую очередь				59,4	69,4	2809,3

* – с учетом незарегистрированного населения

Строительство газовых котельных на территории дер. Марьино не планируется.

Для газоснабжения жилой застройки дер. Марьино предлагается строительство распределительных газопроводов вдоль существующих проездов от планируемого в центральной части дер. Марьино газораспределительного пункта. Наличие свободной пропускной способности ГРС Большевик ГПЗ позволит обеспечить потребителей в необходимом объеме.

Развитие инфраструктуры газового хозяйства (прокладка газопроводов, устройство газораспределительного пункта) должно решаться в увязке со сроками строительства новых объектов.

Согласно Правилам охраны газораспределительных сетей, утвержденным постановлением Правительства Российской Федерации от 20.11.2000 № 878, для газораспределительных сетей устанавливаются охранные зоны в виде территории, ограниченной условными линиями, проходящими на расстоянии 2 метров с каждой стороны газопровода.

В сфере газоснабжения в границах территории, расположенной южнее производственно-административной зоны Порзолово, и в границах дер. Марьино, предлагается:

на первую очередь:

- разработка документации по планировке территории и межеванию территории Низинского сельского поселения для размещения линейных объектов – распределительных газопроводов;

- строительство межпоселкового газопровода от дер. Низино до дер. Санино, дер. Ольгино, дер. Марьино, дер. Владимировка длиной 9,4 км (0,1 км по территории дер. Марьино);

- строительство распределительного газопровода длиной 2,2 км в дер. Марьино.

15.3.3. Развитие системы теплоснабжения

Действующим генеральным планом муниципального образования Низинское сельское поселение Ломоносовского муниципального района Ленинградской области, утвержденным решением совета депутатов муниципального образования Низинское сельское поселение от 14.07.2010 № 60 (с изменениями, утвержденными решениями Совета депутатов муниципального образования Низинское сельское поселение от 23.05.2013 № 52 и от 28.08.2014 № 55), на расчетный срок обеспечение централизованным теплоснабжением и горячим водоснабжением территории, расположенной южнее производственно-административной зоны Порзолово, и в границах дер. Марьино, не запланировано.

В границах территории, расположенной южнее производственно-административной зоны Порзолово, и в границах дер. Марьино, предлагается сохранение решений действующего генерального плана в сфере теплоснабжения. Строительство объектов социальной инфраструктуры в дер. Марьино не запланировано.

Централизованное отопление и горячее водоснабжение территорий существующей и планируемой застройки на расчетный срок не планируется. Отопление населения существующей индивидуальной жилой застройки предполагается децентрализовано за счет индивидуальных котлов на сетевом природном газе, а также за счет печного отопления.

Согласно декларации о намерениях реализации инвестиционного проекта ООО «Террафлор» основное потребление тепла будет осуществляется системами отопления и горячего водоснабжения производственных и административно-бытовых зданий. Предполагается использовать встроенные и отдельно стоящие газовые котельные, оборудованные водогрейными и отопительными котлами

проектной мощности. Источником теплоснабжения торфоперерабатывающего комплекса будут являться собственные газовые котельные, возводимые на территории предприятия.

В сфере теплоснабжения в границах территории, расположенной южнее производственно-административной зоны Порзолово, и в границах дер. Марьино, размещение объектов местного значения поселения не планируется.

15.3.4. Развитие системы водоснабжения

Согласно областному закону от 10.07.2014 № 48-оз «Об отдельных вопросах местного значения сельских поселений Ленинградской области», вопросы водоснабжения не относятся к полномочиям местного значения Низинского сельского поселения Ломоносовского муниципального района, за исключением полномочий по утверждению схем водоснабжения и водоотведения поселений.

Полномочия в организации водоснабжения населения на территории Низинского сельского поселения осуществляются органами местного самоуправления Ломоносовского муниципального района.

Действующим генеральным планом муниципального образования Низинское сельское поселение Ломоносовского муниципального района Ленинградской области, утвержденным решением совета депутатов муниципального образования Низинское сельское поселение от 14.07.2010 № 60 (с изменениями, утвержденными решениями совета депутатов муниципального образования Низинское сельское поселение от 23.05.2013 № 52 и от 28.08.2014 № 55), на расчетный срок запланировано строительство сети водоснабжения вдоль автомобильных дорог дер. Марьино и к планируемой производственно-административной зоне «Порзолово» вдоль границ земельных участков с кадастровыми номерами 47:14:0301001:301 и 47:14:0301001:1 (от врезки в Невский водопровод).

В границах территории, расположенной южнее производственно-административной зоны Порзолово, и в границах дер. Марьино, предлагается сохранение предложенных мероприятий Ломоносовскому муниципальному району в сфере водоснабжения с актуализацией объемов водопотребления и протяженности сетей водоснабжения дер. Марьино.

Водоснабжение потребителей дер. Марьино предусматривается от врезки в существующий водовод в дер. Санино. Сети водоснабжения планируется проложить вдоль автомобильной дороги вне полосы отвода через территорию дер. Ольгино до дер. Марьино. В дер. Марьино предлагается строительство сетей водоснабжения вдоль существующих проездов.

Горячее водоснабжение территорий индивидуальной жилой застройки предлагается децентрализовано с использованием индивидуальных газовых котлов в каждом домовладении.

Объемы водоснабжения на территории дер. Марьино Низинского сельского поселения определены в соответствии с местными нормативами градостроительного проектирования Ленинградской области. Водопотребление принимается для обеспечиваемой централизованным водоснабжением жилой застройки – 250 л/сут на человека (таблица 15.3.4.1).

Таблица 15.3.4.1. Объемы водопотребления обеспечиваемых централизованным водоснабжением территорий жилой застройки

Местоположение	Потребитель	Численность населения, чел.	Удельное водопотребление, л/сут	Максимальный расход		Источник водоснабжения
				м ³ /сут	тыс. м ³ /год	
1	2	3	4	5	6	7
первая очередь						
дер. Марьино (центральная часть)	индивидуальная жилая застройка	228*	250	57,0	20,8	ГУП «Водоканал Санкт-Петербурга»
дер. Марьино (восточная часть)	садоводческое объединение	153*	250	38,3	14,0	
Всего на первую очередь				95,3	34,8	

* – с учетом незарегистрированного населения

Строительство объектов социальной инфраструктуры в дер. Марьино не запланировано.

Согласно декларации о намерениях реализации инвестиционного проекта ООО «Террафлор» источником водоснабжения для систем хозяйственно-бытового и производственного водоснабжения будут являться водозаборные артезианские скважины, расположенные в пределах земельного участка торфоперерабатывающего комплекса. С целью обеспечения санитарно-эпидемиологической надежности функционирования систем водоснабжения вокруг скважин и насосной станции водоснабжения будут установлены зоны санитарной охраны. В системе водоснабжения торфоперерабатывающего комплекса предусматривается система прямоточного водоснабжения без повторного использования. Предполагается отсутствие необходимости повторного использования воды, так как подаваемая вода полностью используется в технологическом процессе и является компонентом производимой продукции.

Потребность в водоснабжении ООО «Террафлор»:

- на хозяйственно-бытовые нужды – 25 м³/сутки, 9,05 тыс. м³/год;
- на производственные нужды – 50 м³/сутки, 18,5 тыс. м³/год.

В сфере развития системы водоснабжения в границах изменений в генеральный план предлагается:

на первую очередь:

- строительство 2,2 км водопроводных сетей для подключения потребителей жилой застройки в дер. Марьино.

15.3.5. Развитие системы водоотведения

Действующим генеральным планом муниципального образования Низинское сельское поселение Ломоносовского муниципального района Ленинградской области, утвержденным решением совета депутатов муниципального образования Низинское сельское поселение от 14.07.2010 № 60 (с изменениями, утвержденными решениями Совета депутатов муниципального образования Низинское сельское поселение от 23.05.2013 № 52 и от 28.08.2014 № 55), запланировано строительство сети водоотведения вдоль автомобильных дорог дер. Марьино для водоотведения хозяйственно-бытовых стоков с территорий индивидуальной жилой застройки и от планируемой производственно-административной зоны «Порзолово» вдоль границ земельных участков с кадастровыми номерами 47:14:0301001:301 и 47:14:0301001:1.

В границах территории, расположенной южнее производственно-административной зоны Порзолово, и в границах дер. Марьино, предлагается сохранение мероприятий Ломоносовскому муниципальному району в сфере водоотведения с актуализацией объемов стоков и протяженности сетей водоотведения в границах дер. Марьино.

Действующим генеральным планом на первую очередь для очистки хозяйственно-бытовые стоки предлагается продолжить направлять в сеть ГУП «Водоканал Санкт-Петербурга». На расчетный срок хозяйственно-бытовые стоки планируется направлять на планируемые в западной части Низинского сельского поселения канализационные очистные сооружения мощностью 20000 м³/сут. Сброс очищенных стоков запланирован в р. Чёрная речка.

В связи с нереализованностью мероприятий в сфере водоотведения проектом изменений в части территории дер. Марьино предлагается строительство сетей водоотведения вдоль существующих проездов, сбор хозяйственно-бытовых стоков и направление в сеть ГУП «Водоканал Санкт-Петербурга» через дер. Ольгино и дер. Санино.

Согласно декларации о намерениях реализации инвестиционного проекта ООО «Террафлор» очистка хозяйственно-бытовых и производственных сточных вод будет осуществляться на локальных очистных сооружениях на территории предприятия ООО «Террафлор» механическим и биологическим методом, в рамках которого проводится предварительная очистка сточных вод, стекающих на очистные сооружения. При этом происходит подготовка сточных вод к биологической очистке и задержание различных нерастворимых примесей. В дальнейшем осуществляется деградация органической составляющей стоков микроорганизмами (простейшими, бактериями), минерализация вод, удаление фосфора и органического азота. Качество очищенных сточных вод будет удовлетворять требованиям, предъявляемым действующим законодательством.

Объемы сточных вод ООО «Террафлор»:

- хозяйственно-бытовых – 25 м³/сут, 9,05 тыс. м³/год;
- производственных – 10 м³/сут, 3,5 тыс. м³/год.

Строительство объектов социальной инфраструктуры в дер. Марьино не запланировано.

Для территорий садоводческих объединений граждан дер. Марьино, предлагается децентрализованная система водоотведения посредством установки локальных очистных сооружений хозяйственно-бытовых стоков на территории каждого садового участка. При этом по мере благоустройства населенных мест следует учитывать возможность уменьшения общих объемов жидких бытовых отходов, вывозимых из не канализованных объектов. Сбор и удаление жидких отходов следует осуществлять в соответствии со СанПиН 2.1.3684-21.

Расчетные объемы сточных вод приняты в соответствии с актуализированной редакцией СП 32.13330.2018. Расчетное удельное среднесуточное водоотведение бытовых сточных вод принято равным удельному среднесуточному водопотреблению без учета расхода воды на полив территории и зеленых насаждений. Расчет расходов на водоснабжение жилой застройки дер. Марьино произведен в разделе 18.3.4. Развитие системы водоснабжения.

Суммарные объемы хозяйственно-бытовых стоков по дер. Марьино на расчетный срок составят 57,0 м³/сут.

В сфере развития системы водоотведения в границах изменений в генеральный план предлагается:

на первую очередь:

- строительство 2,1 км сети водоотведения для подключения жилой застройки дер. Марьино.

Дождевая канализация

В районах существующей и планируемой индивидуальной жилой застройки целесообразно организовывать систему открытой дождевой канализации – с использованием открытых водоотводящих устройств (канав, кюветов, лотков).

Правильно организованная система водоотведения поверхностного стока, дополненная при необходимости локальными дренажами, позволит не допустить подтопления территории, будет способствовать организованному водоотводу поверхностных стоков с проезжих частей, внутриквартальных площадей.

Необходимо выполнить проект планировки территории с проектированием сети открытой дождевой канализации с учетом СНиП 2.04.03-85, СанПиН 2.1.3684-21.

15.3. Промышленный потенциал.

В рамках реализации инвестиционного проекта по строительству современного торфоперерабатывающего комплекса полного цикла, включающего перерабатывающие заводы в Копорском и Низинском сельских поселениях» (далее – Торфоперерабатывающий комплекс), ООО «Террафлор» планирует восстановление торфоперерабатывающей отрасли Ломоносовского муниципального района Ленинградской области и строительство двух перерабатывающих заводов полного цикла один из которых будет находиться в Низинском сельском поселении.

В целях реализации полномочий Низинского сельского поселения в соответствии с пунктом 28 части 1 статьи 14 Федеральный закон от 06.10.2003 № 131-ФЗ «Об общих принципах организации местного самоуправления в Российской Федерации» предусматривается размещение объекта для содействия в развитии сельскохозяйственного производства, создания условий для развития малого и среднего предпринимательств (предприятие обрабатывающей промышленности иной специализации)» в границах земельного участка с кадастровым номером 47:14:0301001:301. На указанном участке планируется строительство основного здания торфоперерабатывающего завода ООО «Террафлор» площадью от 1000 до 1500 м², а также ряда вспомогательных построек (лаборатория, столовая, площадка хранения сырья, площадка хранения готовой продукции, склад, парковка).

Реализация данного инвестиционного проекта соответствует стратегическим приоритетам Ломоносовского муниципального района и предусмотрена Стратегией социально-экономического развития муниципального образования Ломоносовский муниципальный район Ленинградской области на период до 2030 года.

Земельный участок, выбранный для реализации проекта расположен в непосредственной близости от месторождения, не входит в его состав и потому пригоден для застройки. Участок находится в федеральной собственности (Росимущество), категория земель - земли промышленности, вид разрешенного использования «для производственных целей», кадастровый номер 47:14:0301001:301, площадь - 6,9 га.

16. Функциональное зонирование территории

Проектом определены параметры функциональных зон в границах дер. Марьино и земельных участков с кадастровыми номерами 47:14:0301001:301 и 47:14:0301001:1 (таблица 16.1).

Таблица 16.1. Параметры функциональных зон

Обозначение	Наименование	Параметры	
		наименование	значение
1	2	3	4
Жилые зоны:			
Ж1 ⁵	зона застройки индивидуальными жилыми домами	этажность	1 – 3 этажа
		площадь, га	20,02
Общественно-деловые зоны:			
О1	общественно-деловая зона	этажность	1 – 3 этажа
		площадь, га	0,33
Производственные зоны, зоны инженерной и транспортной инфраструктур:			
П1.1	производственная зона	площадь, га	6,90
И1	зона инженерной инфраструктуры	площадь, га	0,05
Зоны сельскохозяйственного использования:			
Сх3	зона садоводческих объединений граждан	этажность	1 – 3 этажа
		площадь, га	3,93
Иные зоны			
ИЗ	иная зона	площадь, га	1001,21

Границы функциональных зон отображены на карте функциональных зон поселения. 1:10 000. Инв. № ГП.01-03.23.

В таблице 16.2 приведено описание функциональных зон.

Таблица 16.2. Описание функциональных зон

Обозначение функциональной зоны	Наименование функциональной зоны	Описание
1	2	3
Жилые зоны		
Ж1 ⁶	зона застройки индивидуальными жилыми домами	предназначена для размещения индивидуальных жилых домов до 3 этажей включительно. Допускается размещение отдельно стоящих объектов торговли, общественного питания, социального и

^{5,6} Использование территории в границах зоны регулирования застройки осуществляется в соответствии с режимом и требованиями к градостроительным регламентам в границах объединенной зоны охраны объектов культурного наследия после утверждения проекта объединенной зоны охраны объектов культурного наследия федерального значения «Парк Луговой (Озерковый)», «Водоподводящая система Петергофа», 1720-1721 гг., инж.-гидравлик Туволков В.Г., 2-я пол.XVIII в., 1944-1948 гг., 1970-е гг. (реставрация), в части расположенной на территории Ломоносовского района Ленинградской области, и территориально связанных с ними объектов культурного наследия» Акт государственной историко-культурной экспертизы от 22.04.2024.

1	2	3
		коммунально-бытового обслуживания населения, объектов здравоохранения, культовых зданий, объектов дошкольного, начального общего и среднего общего образования, объектов физической культуры и спорта, стоянок автомобильного транспорта, объектов инженерной инфраструктуры, транспортных коммуникаций
Общественно-деловые зоны		
О1	общественно-деловая зона	предназначена для размещения объектов торговли, общественного питания, общественно-деловой застройки, объектов физической культуры и спорта, с включением объектов инженерной и транспортной инфраструктуры, стоянок автомобильного транспорта, связанных с обслуживанием данной зоны, инженерных и транспортных коммуникаций, и организации санитарно-защитных, охранных и иных зон (при необходимости)
Производственные зоны, зоны инженерной и транспортной инфраструктур		
П1.1	производственная зона	предназначена для размещения производственных объектов IV – V класса опасности в соответствии с санитарной классификацией СанПиН 2.2.1/2.1.1.1200-03, объектов капитального строительства и иных объектов инфраструктуры участка торфоперерабатывающего комплекса, соответствующей инженерной и транспортной инфраструктуры, и организации санитарно-защитных, охранных и иных зон (при необходимости)
И1	зона инженерной инфраструктуры	предназначена для размещения объектов инженерной инфраструктуры и организации санитарно-защитных, охранных и иных зон (при необходимости)
Зоны сельскохозяйственного использования		
Сх3	зона садоводческих объединений граждан	предназначена для ведения садоводства, личного подсобного хозяйства, размещения садовых домов, жилых домов, с включением объектов инженерной и транспортной инфраструктуры, стоянок

1	2	3
		автомобильного транспорта, связанных с обслуживанием данной зоны, объектов коммунально-бытового обслуживания населения, пожарных водоёмов, территорий общего пользования
Иные зоны		
ИЗ ⁷	иная зона	предназначена для разработки месторождений полезных ископаемых в целях добычи торфа, сопутствующей инженерной и транспортной инфраструктуры.

17. Решения по охране окружающей среды

17.1. Охрана воздушного бассейна

Основным источником выбросов загрязняющих веществ и шумового воздействия на расчётный срок останется автомобильный транспорт, что требует рационального распределения пассажиро- и грузопотоков. В связи с этим рекомендуется техническое перевооружение транспортных средств с обеспечением выхода на уровень стандартов Евро-6 по выбросам загрязняющих веществ.

При проектировании застройки должны быть проведены оценка состояния и прогноз изменения качества атмосферного воздуха путем расчета уровня загрязнения атмосферы от всех источников загрязнения, учитывая аэроклиматические и геоморфологические условия, ожидаемые загрязнения атмосферного воздуха с учетом существующих и планируемых объектов, предельно допустимые концентрации или ориентировочные безопасные уровни воздействия для каждого из загрязняющих веществ, также должны быть разработаны предупредительные действия по исключению загрязнения атмосферы, включая неорганизованные выбросы и вторичные источники.

Для защиты атмосферного воздуха от загрязнений следует предусматривать в течение расчётного срока:

- при проектировании и размещении новых и реконструированных объектов, техническом перевооружении действующих объектов – меры по максимально возможному снижению выбросов загрязняющих веществ с использованием малоотходной и безотходной технологии, комплексного использования природных ресурсов, мероприятия по улавливанию, обезвреживанию и утилизации вредных выбросов и отходов;

⁷ Использование территории в границах зоны охраняемого ландшафта осуществляется в соответствии с режимом и требованиями к градостроительным регламентам в границах объединенной зоны охраны объектов культурного наследия после утверждения проекта объединенной зоны охраны объектов культурного наследия федерального значения «Парк Луговой (Озерковый)», «Водоподводящая система Петергофа», 1720-1721 гг., инж.-гидравлик Туволков В.Г., 2-я пол.XVIII в., 1944-1948 гг., 1970-е гг. (реставрация), в части расположенной на территории Ломоносовского района Ленинградской области, и территориально связанных с ними объектов культурного наследия» Акт государственной историко-культурной экспертизы от 22.04.2024.

- защитные мероприятия от влияния транспорта, в том числе использование природного газа в качестве топлива, мероприятия по предотвращению образования зон повышенной загазованности или их ликвидация с учетом условий аэрации территорий;
- использование в качестве основного топлива для объектов теплоэнергетики природного газа.

17.2. Охрана водных ресурсов

Охрана водных объектов необходима для предотвращения и устранения загрязнения подземных вод, которое может привести к нарушению здоровья населения, развитию массовых инфекционных, паразитарных и неинфекционных заболеваний, ухудшению условий водопользования или его ограничению для питьевых и хозяйственно-бытовых целей.

В качестве основных направлений по охране водных ресурсов необходимо при размещении новых предприятий или организаций предпочтение отдавать имеющим маловодные и безводные технологии.

17.3. Решения по охране объектов животного мира и среды их обитания, растительного мира

В соответствии со статьями 22 и 28 Федерального закона от 24.04.1995 № 52-ФЗ «О животном мире» (с последующими изменениями):

1. При проектировании, строительстве объектов капитального строительства и осуществлении других видов хозяйственной деятельности должны предусматриваться и проводиться мероприятия по сохранению среды обитания объектов животного мира и условий их размножения, отдыха и путей миграции.

2. При осуществлении производственных процессов в промышленности, на производственных площадках с открыто размещённым оборудованием, в местах размещения сырья и вспомогательных материалов, и магистралях автомобильного, транспорта, а также при эксплуатации трубопроводов, линий электропередачи мощностью до 6 кВ и выше и линий проводной связи необходимо руководствоваться постановлением Правительства Российской Федерации от 13.08.2008 № 997 «Об утверждении требований по предотвращению гибели объектов животного мира при осуществлении производственных процессов, а также при эксплуатации транспортных магистралей, трубопроводов, линий связи и электропередачи».

В соответствии с частью 1 ст. 60 Федерального закона от 10.01.2002 № 7-ФЗ «Об охране окружающей среды» (с изменениями) запрещается деятельность, ведущая к сокращению численности редких и находящихся под угрозой исчезновения растений, животных и других организмов и ухудшающая среду их обитания.

18. Мероприятия по защите территории от ЧС техногенного характера

Муниципальное образование Низинское сельское поселение обеспечивается необходимым набором сил и средств ликвидации ЧС на его территории. В состав

сил и средств, привлекаемых для ликвидации ЧС на территории муниципального образования Низинское сельское поселение входят:

- единая дежурно-диспетчерская служба Ломоносовского муниципального района;
- гарнизон пожарной охраны Ломоносовского муниципального района Ленинградской области;
- бригады скорой медицинской помощи Ломоносовского муниципального района (муниципальное образование город Ломоносов Петродворцового района Санкт-Петербурга);
- отдельный батальон ДПС ГИБДД (г. Ломоносов);
- аварийно-спасательные силы ПАО «Ленэнерго»;
- аварийно-спасательные силы Акционерное общество «Газпром газораспределение Ленинградская область»;
- аварийно-спасательные силы водоканала;
- группа инженерной техники ПМК-21.

Дополнительно ликвидация последствий ЧС предусматривается силами и средствами МЧС России по Ленинградской области.

Взаимодействие сил и средств, привлекаемых для ликвидации ЧС организуется администрацией муниципального образования Низинское сельское поселение, комиссией по предупреждению и ликвидации ЧС и пожарной безопасности Ломоносовского муниципального района, отделом по делам ГО и ЧС муниципального образования плана действий по предупреждению и ликвидации ЧС природного и техногенного характера на территории муниципального образования «Ломоносовский муниципальный район Ленинградской области».

Охрана правопорядка на территории муниципального образования Низинское сельское поселение осуществляется отделом министерства внутренних дел по Ломоносовскому муниципальному району Ленинградской области (ОМВД), расположенном в г. Ломоносов. Отдел является территориальным органом Министерства внутренних дел Российской Федерации районного уровня и осуществляет полномочия органов внутренних дел Российской Федерации в области обеспечения безопасности личности, защиты собственности от противоправных посягательств, охраны общественного порядка, обеспечения общественной безопасности и безопасности дорожного движения, борьбы с преступностью на территории Ломоносовского муниципального района. ОВД входит в систему органов внутренних дел Российской Федерации и подчиняется Главному управлению внутренних дел по г. Санкт-Петербургу и Ленинградской области. В дер. Низино располагается участковый пункт полиции.

В целях обеспечения пожарной безопасности, защиты жизни и здоровья людей, имущества граждан, организаций и государства от пожаров на территории муниципального образования Ломоносовский муниципальный район Ленинградской области, в том числе на территории муниципального образования Низинское сельское поселение, планируется:

- профилактика возникновения пожаров;
- строительство пожарных пирсов в населенных пунктах, где есть

поверхностные водоемы;

- строительство пожарных гидрантов в населенных пунктах, где есть централизованное водоснабжение из расчёта по 1 гидранту через каждые 200 метров жилой малоэтажной застройки;
- строительство пожарных резервуаров в населенных пунктах, где нет централизованного водоснабжения;
- использование естественных водоемов для забора воды пожарной техникой;
- строительство пожарных резервуаров на территории садоводческих товариществ;
- организация пожарных проездов к садоводческим товариществам и объектам отдыха и туризма;
- организация добровольных пожарных дружин (подразделение добровольной пожарной охраны, осуществляющее деятельность без использования пожарных машин).

Все проектируемые объекты на территории муниципального образования Низинское сельское поселение оборудуются установками пожарной сигнализации, пожаротушения, а также системами противопожарного водопровода в соответствии с требованиями действующих нормативных документов.

Все потенциально опасные объекты на территории муниципального образования Низинское сельское поселение оснащаются необходимыми системами автоматики, сигнализации и блокировки, системами безаварийной остановки технологических процессов. Разрабатываются решения по предотвращению возникновения и развития аварий, а также мероприятия по локализации аварий и снижению возможного ущерба.

Противопожарное обслуживание муниципального образования Низинское сельское поселение в настоящее время обеспечивается существующими пожарными частями: пожарной частью № 30 Петродворцового района Санкт-Петербурга, располагающейся по адресу: ул. Астрономическая, д. 4, и пожарно-спасательной частью № 24 Петродворцового района Санкт-Петербурга, располагающейся по адресу: г. Петергоф, ул. Самсоновская, д. 9.

Для более ровного покрытия территории поселения, а также обеспечения требования о 20-ти минутной доступности к месту возникновения пожара Схемой территориального планирования Ломоносовского муниципального района предусмотрено размещение нового пожарного депо в дер. Низино. Пожарное депо предусматривается V типа, на 2 основных пожарных автомобиля (типа АЦ-40), для защиты населенных пунктов, ведомственная принадлежность – муниципальная. Данная пожарная часть обеспечит соблюдение нормативного времени по прибытию пожарных подразделений к местам возможного возникновения пожаров во всех населенных пунктах муниципального образования Низинское сельское поселение.

При возникновении чрезвычайных ситуаций способных привести к гибели людей предусматривается эвакуация населения из зоны ЧС в безопасные районы (г. Ломоносов) до полной ликвидации источника и причины возникновения ЧС.

Оповещение населения о возникновении ЧС техногенного характера предусматривается с помощью систем оповещения муниципального образования Низинское сельское поселение.

19. Мероприятия по защите от ЧС природного характера

На данном этапе проектирования защита от ЧС природного характера заключается в основном в планировании мероприятий по инженерной подготовке территории.

Для усиления несущей способности поверхностных грунтов на участках нового строительства предусматривается замена ослабленных грунтов на грунты с более высокой несущей способностью.

Для отвода поверхностных вод предусматривается использование сетей дождевой канализации и водоотводных канав. Для обеспечения водоотвода от зданий предусматривается водонепроницаемая отмостка. Пропускная способность системы канализации должна рассчитываться с учетом приема максимального количества сточных и дренажных вод со сбросом ее во внутриквартальные коллекторы и далее в систему общесплавной канализации.

Для обеспечения защиты зданий и сооружений от подтопления грунтовыми водами предусматриваются системы дренажа. В целях защиты от воздействия гидрогеологического влияния подтопления для поддержания надежности строительных конструкций предусматривается установленная расчетами глубина забивки свай и их размеры обеспечивающая необходимую устойчивость проектируемых зданий и сооружений.

Целесообразно предусмотреть откачку дренажных вод из находящихся ниже уровня планировочной отметки земли помещений зданий и подземных сооружений со сбросом ее в дренажную сеть. Пропускная способность системы дренажа должна рассчитываться с учетом приема максимального количества дренажных вод.

При проектировании зданий и сооружений предусматриваются технические решения, направленные на максимальное снижение негативных воздействий особо опасных природных процессов:

Защита от ветрового воздействия – элементы зданий рассчитываются на восприятие ветровых нагрузок при скорости ветра 23 м/с – ветровое давление 30 кгс/м².

Защита от сильных морозов – теплоизоляция помещений, глубина заложения и конструкция теплоизоляции коммуникаций тепло-, газо- и водоснабжения выбираются в соответствии с требованиями СП 131.13330.2012 «Строительная климатология» для климатического пояса, соответствующего условиям Ленинградской области. Инженерные сети прокладываются ниже глубины промерзания грунтов.

Защита от атмосферных осадков, затопления территории и подтопления фундаментов – устройством водонепроницаемой отмостки по периметру зданий и планировкой территории, с уклонами в сторону ливневой канализации. Конструкции кровли зданий рассчитываются на восприятие веса снежного покрова в 180 кгс/м².

Защита от природных (лесных) пожаров – выполнением противопожарных мероприятий в лесах и торфяных месторождениях согласно нормативных документов и решений КЧС и ОПБ Ленинградской области и муниципального образования Ломоносовский муниципальный район Ленинградской области (устройство и поддержание в требуемом состоянии противопожарных полос, разрывов и барьеров, устройство противопожарных водоемов и резервуаров, устройство противопожарных дорог, устройство мест отдыха и костровых площадок, проведение контролируемых выжиганий горючих материалов, санитарные рубки лесов). Ликвидация пожаров осуществляется силами и средствами ЛОГКУ «Леноблес», арендаторами лесных участков, а также силами и средствами МЧС России по Ленинградской области, в том числе с привлечением авиации (вертолета Ми-8).

Защита от подтопления – устройством дренажных приемков в помещениях с планировочной отметкой пола ниже планировочной отметки земли. В дренажных приемках предусматривается установка дренажных насосов, обеспечивающих отвод воды в ливневую канализацию. Полы и ограждающие конструкции в помещениях, находящихся ниже планировочной отметки земли покрываются гидроизоляционными материалами. По периметру внешней подземной части стен зданий предусматривается устройство гидроизоляции из гидрофобных полимерных материалов.

Защита от прямых ударов молнии и заноса высокого потенциала – устройством систем молниезащиты и заземления и систем уравнивания потенциалов.

При возникновении природных чрезвычайных ситуаций способных привести к гибели людей (лесные пожары) предусматривается эвакуация населения из зоны ЧС в безопасные районы (г. Ломоносов) до полной ликвидации источника и причины возникновения ЧС.

Оповещение населения о возникновении ЧС техногенного характера предусматривается с помощью систем оповещения муниципального образования Низинское сельское поселение.

20. Оценка возможного влияния планируемых для размещения объектов местного значения поселения на комплексное развитие этих территорий

Проектом изменений в генеральный план предусмотрено размещение объекта местного значения – предприятие обрабатывающей промышленности. В результате реализации данного масштабного инвестиционного проекта в Ломоносовском муниципальном районе будет восстановлена торфоперерабатывающая отрасль. Прогнозные значения количества выпускаемой продукции при выходе предприятия на полную мощность составят – не менее 10 млн штук торфяных брикетов в год.

На территории поселения будет создано 250 новых рабочих мест.

Ожидаемый объём налоговых отчислений в бюджеты всех уровней в первые 10 лет после запуска производства – ориентировочно 3 млрд руб.

21. Изменение границ дер. Марьино

Проектом предусмотрено увеличение площади дер. Марьино на 3,93 га за счёт включения в границы населённого пункта земель сельскохозяйственного назначения общей площадью 3,93 га (таблица 21.1).

Согласно постановлению администрации Бабигонской волости Ломоносовского района Ленинградской области от 27.11.1997 № 67 в аренду ОНТ «Ракета» под огородничество был предоставлен земельный участок, расположенный по адресу: Ленинградская область, Ломоносовский муниципальный район, Низинское сельское поселение, дер. Марьино, однако, генеральным планом, утвержденным в 2010 году, данные земельные участки ошибочно были отнесены к землям сельскохозяйственного назначения.

Таблица 21.1. Перечень земельных участков, включаемых в границы дер. Марьино

№ п/ п	Кадастровый номер	Площадь		Вид собственно сти	Существующее положение			Планируемое использование		Удельный (средне- районный) показатель кадастров ой стоимости земельных участков, руб./м ²
		м ²	га		категория	вид разрешённ ого использова ния	объекты, располож енные в границах участка	Кategori я	функциональн ая зона	
1	2	3	4	5	6	7	8	9	10	11
1	47:14:0307003:3	35827,05	3,58	частная собственно сть	сельскохозяйст венного назначения	коллективн ое огородниче ство	садовые и дачные дома	населённ ых пунктов	зона садоводческих объединений граждан Сх3	916,78 (7,96)
2	47:14:0401001:306	556,35	0,06	частная собственно сть	сельскохозяйст венного назначения	коллективн ое огородниче ство	садовые и дачные дома	населённ ых пунктов	зона садоводческих объединений граждан Сх3	1902,93 (7,96)
3	47:14:0401001:307	555,21	0,06	частная собственно сть	сельскохозяйст венного назначения	коллективн ое огородниче ство	садовые и дачные дома	населённ ых пунктов	зона садоводческих объединений граждан Сх3	1902,93 (7,96)
4	47:14:0401001:305	548,81	0,05	частная собственно сть	сельскохозяйст венного назначения	коллективн ое огородниче ство	садовые и дачные дома	населённ ых пунктов	зона садоводческих объединений граждан Сх3	1902,93 (7,96)
5	47:14:0401001:304	601,56	0,06	частная собственно сть	сельскохозяйст венного назначения	коллективн ое огородниче ство	садовые и дачные дома	населённ ых пунктов	зона садоводческих объединений граждан Сх3	1902,93 (7,96)
6	47:14:0401001:308	586,92	0,06	частная собственно	сельскохозяйст венного	коллективн ое	садовые и дачные	населённ ых	зона садоводческих,	1902,93 (7,96)

1	2	3	4	5	6	7	8	9	10	11
				сть	назначения	огородниче ство	дома	пунктов	объединений граждан Сх3	
7	47:14:0307003:217	632,95	0,06	частная собственно сть	сельскохозяйст венного назначения	коллективн ое огородниче ство	садовые и дачные дома	населённ ых пунктов	зона садоводческих объединений граждан Сх3	1902,93 (7,96)
	Итого	39308,87	3,93							

22. Основные технико-экономические показатели

№ п/п	Наименование показателя	Единица измерения	Современное состояние	Первая очередь	Расчетн ый срок
			2023 год	2035 год	2045 год
1	2	3	4	5	6
I	Общая площадь дер. Марьино	га	20,41	24,33	24,33
1.	Общая площадь функциональных зон в границах территории, расположенной южнее производственно- административной зоны Порзолово, и в границах дер. Марьино	га	1032,44	1032,44	1032,44
2.	Жилые зоны	%	100,00	100,00	100,00
		га	20,02	20,02	20,02
2.1.	в том числе:	%	1,94	1,94	1,94
	Зона застройки индивидуальными жилыми домами Ж1	га	20,02	20,02	20,02
2.1.1.	Общественно-деловые зоны	%	1,94	1,94	1,94
		га	0,33	0,33	0,33
2.2.	в том числе:	%	0,03	0,03	0,03
	Общественно-деловая зона О1	га	0,33	0,33	0,33
2.2.1.	Зоны сельскохозяйственного использования	%	0,03	0,03	0,03
		га	3,93	3,93	3,93
2.3.	в том числе:	%	19,26	15,66	15,66
	Зона садоводческих объединений граждан Сх3	га	3,93	3,93	3,93
2.3.1.	Производственные зоны, зоны инженерной и транспортной инфраструктур	%	0,38	0,38	0,38
		га	6,95	6,95	6,95
2.4.	в том числе:	%	0,67	0,67	0,67
	Производственная зона	га	6,90	6,90	6,90

1	2	3	4	5	6
	П1.1				
2.4.1.	Зона инженерной инфраструктуры И1	%	0,67	0,67	0,67
		га	0,05	0,05	0,05
2.4.2.	Иные зоны	%	0,00	0,00	0,00
		га	1001,21	1001,21	1001,21
2.5.	в том числе:	%	96,98	96,98	96,98
	Иная зона ИЗ	га	1001,21	1001,21	1001,21
2.5.1.	Общая площадь дер. Марьино	%	96,98	96,98	96,98
		га	20,41	25,10	25,10
II	НАСЕЛЕНИЕ				
1.	Общая численность постоянного населения	чел.	114	120	120
		% от численности постоянного населения поселения	100,0	100,0	100,0
2.	Плотность населения	чел. на га	5,59	4,78	4,78
III	ЖИЛИЩНЫЙ ФОНД				
1.	Средняя обеспеченность населения общей площадью жилищного фонда	м ² /чел.	148,2	140,8	140,8
2.	Общий объем жилищного фонда	тыс. м ²	16,90	16,90	16,90
IV	ИНЖЕНЕРНАЯ ИНФРАСТРУКТУРА				
4.1.	Водоснабжение централизованное				
4.1.1.	расходы воды – всего	м ³ /сут	0	95,3	95,3
4.1.2.	протяженность сетей	км	0	2,2	2,2
4.2.	Канализация централизованная				
4.2.1.	объем водоотведения среднесуточный – всего	м ³ /сут	0	57	57
4.2.2.	протяженность сетей	км	0	2,1	2,1
4.3.	Электроснабжение				
4.3.1.	Суммарная электрическая нагрузка	МВ·А	3,93	4,05	4,05
4.3.2.	Источники питания, мощность	МВ·А	ПС 35 кВ Низино 2х10	ПС 35 кВ Низино 2х10	ПС 35 кВ Низино 2х10

1	2	3	4	5	6
4.4.	Газоснабжение				
4.4.1.	потребление природного сетевого газа, в том числе:	тыс. м ³ /год	0	2809,3	2809,3
4.4.2.	протяженность межпоселкового газопровода	км	0	0,1	0,1
4.4.3.	протяженность распределительных газопроводов	км	0	2,2	2,2