



КОМИТЕТ ГРАДОСТРОИТЕЛЬНОЙ ПОЛИТИКИ
ЛЕНИНГРАДСКОЙ ОБЛАСТИ

РАСПОРЯЖЕНИЕ

от 03 июля 2024 года № 244

О подготовке проекта межевания территории, включающей земельный участок с кадастровым номером 47:07:1301145:76, и расположенной в г. Всеволожск МО «Город Всеволожск» Всеволожского муниципального района Ленинградской области

В соответствии со статьями 45, 46 Градостроительного кодекса Российской Федерации, частью 2 статьи 1 областного закона от 07 июля 2014 года № 45-оз «О перераспределении полномочий в области градостроительной деятельности между органами государственной власти Ленинградской области и органами местного самоуправления Ленинградской области», пунктом 2.6 Положения о Комитете градостроительной политики Ленинградской области, утвержденного постановлением Правительства Ленинградской области от 09 сентября 2019 года № 421, приказом Комитета градостроительной политики Ленинградской области от 09 сентября 2020 года № 50, на основании обращения ООО «Металлист-Н» (вх. № 01-08-1082/2024 от 20.06.2024):

1. Принять решение о подготовке проекта межевания территории, включающей земельный участок с кадастровым номером 47:07:1301145:76, и расположенной в г. Всеволожск МО «Город Всеволожск» Всеволожского муниципального района Ленинградской области, в соответствии со схемой границ территории проектирования согласно приложению № 1 к настоящему распоряжению.

2. Утвердить задание на подготовку проекта межевания территории, включающей земельный участок с кадастровым номером 47:07:1301145:76, и расположенной в г. Всеволожск МО «Город Всеволожск» Всеволожского муниципального района Ленинградской области, согласно приложению № 2 к настоящему распоряжению.

3. Утвердить задание на выполнение инженерных изысканий для подготовки проекта межевания территории, включающей земельный участок с кадастровым номером 47:07:1301145:76, и расположенной в г. Всеволожск МО «Город Всеволожск» Всеволожского муниципального района Ленинградской области, согласно приложению № 3 к настоящему распоряжению.

4. Срок подготовки документации по планировке территории – 24 месяца с даты принятия настоящего распоряжения.

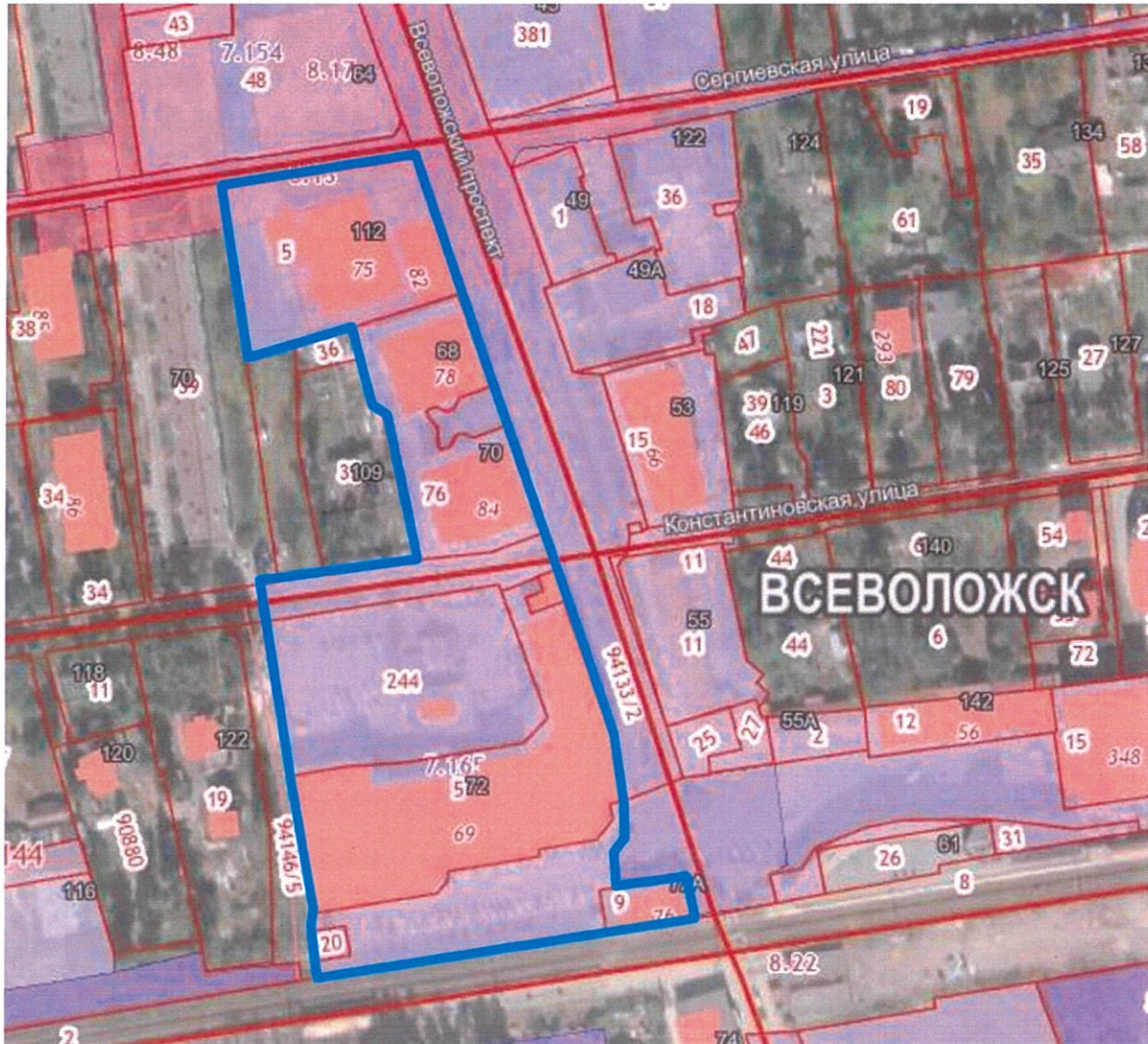
5. Копию настоящего распоряжения направить ООО «Металлист-Н», главе муниципального образования Город Всеволожск Всеволожского муниципального района Ленинградской области, в администрацию Всеволожского муниципального района Ленинградской области, а также разместить на официальном сайте Комитета градостроительной политики Ленинградской области в сети «Интернет».

Председатель комитета



И.Я. Кулаков

Схема границ территории проектирования



Граница территории, применительно к которой осуществляется подготовка документации по планировке территории

ЗАДАНИЕ

на подготовку проекта межевания территории, включающей земельный участок с кадастровым номером 47:07:1301145:76, и расположенной в г. Всеволожск МО «Город Всеволожск» Всеволожского муниципального района Ленинградской области

1. Основание для разработки	Распоряжение Комитета градостроительной политики Ленинградской области от <u>03</u> июля 2024 года № <u>244</u>
2. Инициатор	ООО «Металлист-Н»
3. Разработчик	Определяется в соответствии с законодательством Российской Федерации
4. Цели проекта	4.1. Установление границ территорий общего пользования. 4.2. Установление, изменение, отмена красных линий. 4.3. Определение местоположения границ образуемых и изменяемых земельных участков.
5. Нормативная правовая и методическая база	5.1. Градостроительный кодекс Российской Федерации. 5.2. Земельный кодекс Российской Федерации. 5.3. Жилищный кодекс Российской Федерации. 5.4. Водный кодекс Российской Федерации. 5.5. Федеральный закон от 30.03.1999 № 52-ФЗ «О санитарно-эпидемиологическом благополучии населения». 5.6. Федеральный закон от 10.01.2002 № 7-ФЗ «Об охране окружающей среды». 5.7. Федеральный закон от 14.03.1995 № 33-ФЗ «Об особо охраняемых природных территориях». 5.8. Федеральный закон от 25.06.2002 № 73-ФЗ «Об объектах культурного наследия (памятниках истории и культуры) народов Российской Федерации». 5.9. Федеральный закон от 24.06.1998 № 89-ФЗ «Об отходах производства и потребления». 5.10. Федеральный закон от 21.12.1994 № 68-ФЗ «О защите населения и территорий от чрезвычайных ситуаций природного и техногенного характера». 5.11. Приказ Росреестра от 10.11.2020 № П/0412 «Об утверждении классификатора видов разрешённого использования земельных участков». 5.12. Приказ Министерства строительства и жилищно-коммунального хозяйства Российской Федерации от 25.04.2017 № 738/пр «Об утверждении видов элементов планировочной структуры». 5.13. Приказ Министерства строительства и жилищно-коммунального хозяйства Российской Федерации от 25.04.2017 № 739/пр «Об утверждении требований к цифровым топографическим картам и цифровым топографическим планам, используемым при подготовке графической части документации по планировке территории». 5.14. Постановление Правительства РФ от 04.07.2020 № 985 «Об утверждении перечня национальных стандартов и сводов правил (частей таких стандартов и сводов правил), в результате применения которых на обязательной основе обеспечивается соблюдение требований Федерального закона «Технический регламент о безопасности зданий и сооружений» и о признании утратившими силу некоторых актов Правительства Российской Федерации». 5.15. РДС 30-201-98 «Инструкция о порядке проектирования и установления красных линий в городах и других поселениях Российской Федерации» (в части, не противоречащей Градостроительному кодексу Российской Федерации). 5.16. Постановление Правительства Российской Федерации от 02.09.2009 № 717 «О нормах отвода земель для размещения автомобильных дорог и (или) объектов дорожного сервиса». 5.17. СП 165.1325800.2014 «Свод правил. Инженерно-технические

	<p>мероприятия по гражданской обороне. Актуализированная редакция СНиП 2.01.51-90», утверждённый и введенный в действие приказом Министерства строительства и жилищно-коммунального хозяйства Российской Федерации от 12.11.2014 № 705/пр.</p> <p>5.18. СП 42.13330.2016 «Свод правил. Градостроительство. Планировка и застройка городских и сельских поселений. Актуализированная редакция СНиП 2.07.01-89*».</p> <p>5.19. СП 34.13330.2021 «Свод правил. Автомобильные дороги. СНиП 2.05.02-85*», утверждённый приказом Министерства строительства и жилищно-коммунального хозяйства Российской Федерации от 09.02.2021 № 53/пр.</p> <p>5.20. СП 396.1325800.2018 «Свод правил. Улицы и дороги населенных пунктов. Правила градостроительного проектирования», утверждённый приказом Министерства строительства и жилищно-коммунального хозяйства Российской Федерации от 01.08.2018 № 474/пр.</p> <p>5.21. СП 476.1325800.2020 «Свод правил. Территории городских и сельских поселений. Правила планировки, застройки и благоустройства жилых микрорайонов» (утверждён и введён в действие Приказом Минстроя России от 24.01.2020 N 33/пр).</p> <p>5.22. Областной закон от 14.12.2011 № 108-оз «О регулировании градостроительной деятельности на территории Ленинградской области в части вопросов территориального планирования».</p> <p>5.23. Постановление Правительства Ленинградской области от 22.03.2012 № 83 «Об утверждении Региональных нормативов градостроительного проектирования Ленинградской области».</p> <p>5.24. Постановление Правительства Ленинградской области от 04.12.2017 № 525 «Об утверждении местных нормативов градостроительного проектирования».</p> <p>5.25. Постановление Правительства Ленинградской области от 20.05.2019 № 227 «Об утверждении Порядка подготовки документации по планировке территории, подготовка которой осуществляется для размещения объектов, указанных в частях 4, 4.1 и 5 - 5.2 статьи 45 Градостроительного кодекса Российской Федерации, на основании решений органов местного самоуправления или органа исполнительной власти Ленинградской области, уполномоченного Правительством Ленинградской области на осуществление полномочий органов местного самоуправления в области градостроительной деятельности».</p> <p>5.26. Приказ Комитета градостроительной политики Ленинградской области от 24.05.2021 № 52 «О порядке принятия решения об утверждении документации по планировке территории для размещения объектов, указанных в частях 4, 4.1, 5, 5.1 и 5.2 статьи 45 Градостроительного кодекса Российской Федерации, за исключением проектов межевания территории в границах одного элемента планировочной структуры, застроенного многоквартирными домами, документации по планировке территории ведения гражданами садоводства или огородничества для собственных нужд, документации по планировке территории для размещения линейных объектов в границах одного поселения, городского округа, решения о внесении изменений в такую документацию, решения об отмене такой документации или её отдельных частей, решения о признании отдельных частей такой документации не подлежащими применению» (далее – Порядок).</p> <p>5.27. Действующие технические регламенты, санитарные нормативы и правила, строительные нормы и правила, иные нормативные документы.</p>
<p>6. Базовая градостроительная документация.</p>	<p>6.1. Схемы территориального планирования Российской Федерации.</p> <p>6.2. Схема территориального планирования Ленинградской области.</p> <p>6.3. Схема территориального планирования Всеволожского муниципального района Ленинградской области.</p> <p>6.4. Генеральный план муниципального образования Город Всеволожск муниципального образования Всеволожский муниципальный район Ленинградской области.</p>

	6.5. Правила землепользования и застройки муниципального образования Город Всеволожск муниципального образования Всеволожский муниципальный район Ленинградской области.
7. Исходные материалы	7.1. Инженерные изыскания (виды инженерных изысканий; порядок их выполнения, а также случаи, при которых требуется их выполнение, установлены постановлением Правительства РФ от 31.03.2017 № 402). 7.2. Сбор исходных данных в объеме, необходимом для подготовки проекта, Разработчик осуществляет самостоятельно.
8. Состав документации по планировке территории	8.1. Проект межевания территории выполнить в соответствии с требованиями ст. 43 Градостроительного кодекса Российской Федерации.
9. Требования к проектным материалам, передаваемым на проверку и утверждение	9.1. На проверку в Комитет градостроительной политики Ленинградской области (далее – Комитет) представить подготовленную документацию по планировке территории с согласованиями, предусмотренными пунктом 10.1 настоящего задания, на бумажном носителе (в одном экземпляре) и в форме электронного документа (в одном экземпляре). 9.2. Подготовленная и согласованная документация по планировке территории представляется в Комитет для проверки не позднее, чем за 60 дней до окончания установленного срока подготовки документации по планировке территории. 9.3. Для утверждения в Комитет представляется подготовленная документация по планировке территории в составе, предусмотренном ст. 43 Градостроительного кодекса Российской Федерации, на бумажном носителе (в одном экземпляре) и в форме электронного документа на материальном носителе (в одном экземпляре), а также по одному экземпляру в форме электронного документа на материальном носителе на каждое поселение (городской округ), в отношении территории которых осуществляется подготовка документации по планировке территории. Экземпляр документации по планировке территории на бумажном носителе должен быть идентичен экземпляру документации по планировке территории на материальном носителе. Представляемый экземпляр документации по планировке территории на бумажном носителе должен быть прошит, листы пронумерованы и заверены подписью разработчика документации по планировке территории. Проекты приложений к приказу Комитета об утверждении документации по планировке территории (основная (утверждаемая) часть проекта межевания территории) должны быть выполнены в соответствии с требованиями пункта 1.3.3 Порядка. Экземпляр документации по планировке территории на электронном носителе должен быть выполнен в соответствии с пунктами 1.5 – 1.7 Порядка. 9.4. Подготовленная документация по планировке территории на бумажном носителе представляется в Комитет в полном объеме, за исключением результатов инженерных изысканий. Результаты инженерных изысканий подлежат представлению в Комитет исключительно в форме электронного документа (при этом в состав материалов по обоснованию проекта межевания территории подлежит включению справка, подтверждающая выполнение инженерных изысканий, подписанная лицом (разработчиком), осуществившим подготовку документации по планировке территории). 9.5. Подготовленная документация по планировке территории, представляемая в форме электронного документа (каждый файл), подписывается открепленной усиленной квалифицированной электронной подписью лица (разработчика), осуществившего подготовку документации по планировке территории. 9.6. После утверждения документации по планировке территории в Комитет безвозмездно передаются: 1) один экземпляр документации по планировке территории на бумажном носителе и один экземпляр и в форме электронного документа на материальном носителе для передачи в архив Комитета; 2) электронный носитель информации (CD, DVD диск) для направления

	<p>в Управление Федеральной службы государственной регистрации, кадастра и картографии по Ленинградской области, содержащий:</p> <ul style="list-style-type: none"> - проект межевания территории в форме электронного документа (в виде единого сформированного файла в формате PDF); - описание местоположения границ земельных участков, подлежащих образованию в соответствии с утвержденным проектом межевания территории в виде списка координат характерных точек границ земельных участков в системе координат, установленной для ведения ЕГРН, (в формате XML) с указанием: <ul style="list-style-type: none"> условных номеров образуемых земельных участков; площади образуемых и изменяемых земельных участков и их частей; образуемых земельных участков, которые после образования будут относиться к территориям общего пользования или имуществу общего пользования; перечень и сведения о площади образуемых земельных участков, в отношении которых предполагаются резервирование и (или) изъятие для государственных или муниципальных нужд; видов разрешенного использования образуемых земельных участков в соответствии с проектом планировки территории в случаях, предусмотренных Градостроительным кодексом Российской Федерации. <p>3) два экземпляра документации по планировке территории на электронном носителе для направления Комитетом главе поселения, главе администрации муниципального района применительно к территориям которых осуществлялась подготовка документации по планировке территории.</p> <p>9.7. Электронную версию проекта планировки территории и проекта межевания территории представлять в форматах PDF, JPG, JPEG, MID, MIF, XML, DWG, DOC, DOCX.</p> <p>9.8. Проект межевания территории на бумажном носителе должен быть сфальцован и сброшюрован в тома формата А4.</p>
<p>10. Согласование документации по планировке территории. Проверка документации по планировке территории</p>	<p>10.1. Документация по планировке территории подлежит согласованию:</p> <ul style="list-style-type: none"> - с главой муниципального образования Город Всеволожск Всеволожского муниципального района Ленинградской области; - с балансодержателями инженерных сетей, попадающих в границы проектирования. <p>10.2. Представить документацию по планировке территории на проверку в Комитет градостроительной политики Ленинградской области.</p>
<p>11. Общественные обсуждения, публичные слушания</p>	<p>11.1. Общественные обсуждения или публичные слушания проводит орган местного самоуправления.</p> <p>11.2. Подготовку и публикацию заключения о результатах общественных обсуждений или публичных слушаний осуществляет орган местного самоуправления.</p> <p>11.3. Демонстрационные материалы документации по планировке территории для проведения обсуждений проекта на общественных обсуждениях или публичных слушаниях подготавливает Разработчик.</p>
<p>12. Особые условия</p>	<p>12.1. Подготовка перечня координат характерных точек, графической части документации по планировке территории осуществляется в системе координат, используемой для ведения Единого государственного реестра недвижимости.</p> <p>12.2. Подготовка документации по планировке территории осуществляется с учетом материалов и результатов инженерных изысканий.</p>

ЗАДАНИЕ

на выполнение инженерных изысканий для подготовки проекта межевания территории, включающей земельный участок с кадастровым номером 47:07:1301145:76, и расположенной в г. Всеволожск МО «Город Всеволожск» Всеволожского муниципального района Ленинградской области

№ п/п	Перечень основных требований	Содержание требований
1.	Наименование объекта	Проект межевания территории, включающей земельный участок с кадастровым номером 47:07:1301145:76, и расположенной в г. Всеволожск МО «Город Всеволожск» Всеволожского муниципального района Ленинградской области
2.	Стадия проектирования	2.1. Проект межевания территории.
3.	Основание для выполнения инженерных изысканий	3.1. Распоряжение Комитета градостроительной политики Ленинградской области от <u>03</u> июля 2024 года № <u>244</u> 3.2. Постановление Правительства Российской Федерации от 31.03.2017 № 402 «Об утверждении Правил выполнения инженерных изысканий, необходимых для подготовки документации по планировке территории, перечня видов инженерных изысканий, необходимых для подготовки документации по планировке территории, и о внесении изменений в постановление Правительства Российской Федерации от 19 января 2006 г. № 20».
4.	Инициатор	ООО «Металлист-Н»
5.	Исполнитель инженерных изысканий	Определяется в соответствии с законодательством Российской Федерации
6.	Виды инженерных изысканий	6.1. Инженерно-геодезические изыскания. 6.2. Инженерно-геологические изыскания. 6.3. Инженерно-гидрометеорологические изыскания. 6.4. Инженерно-экологические изыскания.
7.	Система координат	МСК-47
8.	Система высот	Балтийская 1977 года
9.	Район размещения (местоположение)	Место расположения: Ленинградская область, Всеволожский муниципальный район, муниципальное образование Город Всеволожск, г. Всеволожск. Границы территории проектирования приняты в соответствии с приложением № 1 к распоряжению Комитета градостроительной политики Ленинградской области от <u>03</u> июля 2024 года № <u>244</u>
10.	Цель и назначение работ	Подготовка исходных данных для проекта межевания территории. Инженерно-геодезические изыскания выполняются с целью получения данных о ситуации и рельефе местности путём создания инженерно-топографического плана в качестве топографической основы для подготовки документации по планировке территории. Инженерно-геологические изыскания выполняются с целью получения материалов об инженерно-геологических условиях, необходимых для подготовки документации по планировке территории.

		<p>Инженерно-экологические изыскания должны обеспечить получение материалов об инженерно-экологических условиях, необходимых для подготовки документации по планировке территории.</p> <p>Инженерно-гидрометеорологические изыскания должны обеспечить получение материалов об инженерно-гидрометеорологических условиях, необходимых для подготовки документации по планировке территории.</p>
11.	Виды работ в составе инженерных изысканий	<p>Состав и объем инженерных изысканий для подготовки документации по планировке территории, метод их выполнения устанавливаются с учетом требований технических регламентов программой инженерных изысканий в соответствии с действующим законодательством.</p> <p>Программа инженерных изысканий разрабатывается исполнителем инженерных изысканий на основе настоящего задания и утверждается Заказчиком.</p>
12.	Требования к точности, надёжности, достоверности и обеспеченности данных и характеристик, получаемых при инженерных изысканиях	<p>Выполненные инженерные изыскания должны соответствовать требованиям:</p> <ul style="list-style-type: none"> - СП 438.1325800.2019. Свод правил. Инженерные изыскания при планировке территорий. Общие требования; - СП.47.13330.2016 Инженерные изыскания для строительства. Основные положения (актуализированная редакция); - СП 11-102-97. Инженерно-экологические изыскания для строительства; - СП 11-103-97. Инженерно-гидрометеорологические изыскания для строительства; - СП 11-104-97. Инженерно-геодезические изыскания для строительства; - СП 11-105-97. Инженерно-геологические изыскания для строительства.
13.	Требования к материалам и результатам инженерных изысканий	<p>Исполнитель передаёт Инициатору технические отчёты по инженерным изысканиям на бумажных носителях (по 1 экземпляру) и в электронном виде на CD-диске (по 2 экземпляра, в рабочих форматах (dwg, word и т.д.) и формате pdf).</p> <p>Технический отчёт должен соответствовать требованиям СП 438.1325800.2019, СП 47.13330.2016.</p>
14.	Требования к передаче материалов на электронных носителях	<p>Требования к форматам отчётных материалов и к картографическим данным:</p> <ul style="list-style-type: none"> - форматы векторных данных: AutoCAD (.dwg). Формат *.dwg должен поддерживаться всеми версиями AutoCAD начиная с 2005 г. Использование других векторных форматов подлежит дополнительному согласованию с Комитетом градостроительной политики Ленинградской области; - форматы основной, сопроводительной, дополняющей документации: *.doc, *.xls, *.pdf; <p>Электронная версия комплекта графической документации выполняется в программе AutoCAD в формате DWG и Adobe Acrobat в формате PDF, текстовой документации - в формате Word и Adobe Acrobat в формате PDF и комплектно передаётся на DVD-R (DVD-RW) диске (дисках), подготовленных разработчиком документации (оригинал-диск).</p> <p>Маркировка дисков выполняется печатным способом с указанием наименования объекта, заказчика, разработчика документации, даты изготовления электронной версии, порядкового номера диска. Диск должен быть упакован в пластиковый бокс, на лицевой поверхности которого также</p>

		<p>делается соответствующая маркировка.</p> <p>В корневом каталоге диска должен находиться текстовый файл содержания.</p> <p>Состав и содержание диска должны соответствовать комплекту документации. Каждый физический раздел комплекта (том, книга, альбом чертежей и т. п.) должен быть представлен в отдельном каталоге диска файлом (группой файлов) электронного документа. Название каталога должно соответствовать названию раздела.</p> <p>Файлы должны открываться в режиме просмотра средствами операционной системы Windows 9x/XP/NT/2000.</p> <p>Использование форматов файлов, отличных от стандартных, согласовывается с Комитетом градостроительной политики Ленинградской области дополнительно.</p>
--	--	---