



Правительство
Ленинградской
области



Комитет по жилищно-
коммунальному хозяйству
Ленинградской области



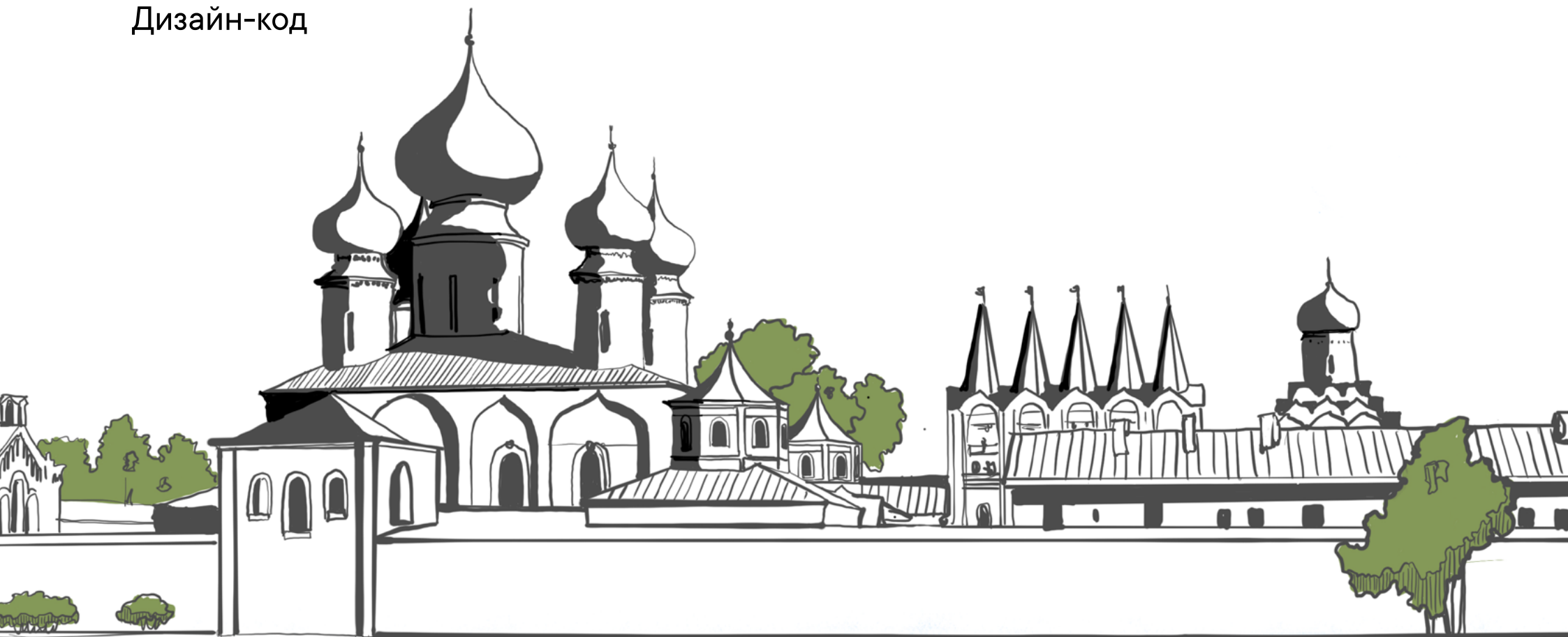
Муниципальное
образование Тихвинское
городское поселение



ЦЕНТР
КОМПЕТЕНЦИЙ

ТИХВИН

Дизайн-код



Содержание

Стандарты

1 Стандарт оформления и размещения информационных конструкций на фасадах зданий и на прилегающих к ним территориях

1. Общие положения 4
2. Требования к информационным конструкциям 6
3. Требования к размещению информационных конструкций 8

2 Стандарт оформления элементов фасадов зданий

1. Основные принципы 20
2. Рекомендуемые колористические решения 28

3 Стандарт оформления навигационных элементов в городской среде

1. Типовые домовые знаки и требования к их размещению 31
2. Требования к отдельно стоящим информационным стелам, стендам, пилонам 33
3. Требования к навигационным указателям и стендам 34

4 Стандарт оформления и размещения элементов городской среды, включающий требования и рекомендации к элементам благоустройства и их размещению

1. Основные принципы 36
2. Рекомендации по решению малых архитектурных форм, оборудования и сооружений 38
3. Типы покрытий 40
4. Типы НТО 41

5. Типы контейнеров для сбора твердых коммунальных отходов 42
6. Рекомендуемые к высадке деревья 43
7. Рекомендуемые к высадке кустарники 45
8. Рекомендуемые к высадке газонные травы и цветочные растения 47

5 Идентичность города Тихвин

- Концепция города 50
- Знак и логотип города 52
- Основные элементы айдентики 57
- Цветографическая концепция 58
- Фирменные шрифты 61
- Паттерны 64
- Фирменный стиль 71
- Городская навигация 92

1

Стандарт оформления
и размещения информационных
конструкций на фасадах
зданий и на прилегающих к ним
территориях

1.1. Стандарт подготовлен в соответствии с Методическими рекомендациями по разработке Стандарта оформления и размещения информационных конструкций на фасадах зданий и в населенных пунктах муниципальных образований Ленинградской области, утвержденными приказом комитета градостроительной политики Ленинградской области от 21.12.2022 года № 210.

1.2. Стандарт определяет требования к информационным конструкциям, устанавливаемым и эксплуатируемым на территории с учетом необходимости сохранения внешнего архитектурного облика сложившейся застройки населенного пункта муниципального образования Ленинградской области (далее — требования к информационным конструкциям).

1.3. Стандарт разработан в целях обеспечения соответствия внешнего вида (цветового, композиционно-графического, конструктивного решений) информационных конструкций и их размещения архитектурно-композиционным решениям зданий, строений, сооружений на территории населенного пункта муниципального образования Ленинградской области.

1.4. Действие настоящего Стандарта не распространяется на дорожные знаки; конструкции, попадающие под определение рекламных конструкций; указатели, содержащие информацию ориентирования в населенном пункте; информационные надписи и обозначения на объектах культурного наследия; конструкции, содержащие информацию о проведении строительных, дорожных, аварийных работ, размещаемые в целях безопасности и информирования населения о проведении соответствующих работ, требования к которым установлены федеральными законами, нормативными правовыми актами Российской Федерации, законодательством Ленинградской области, муниципальными правовыми актами; информационные стенды, предназначенные для размещения информации справочного характера, в том числе о деятельности органов государственной власти Российской Федерации.

1.5. Установка информационной конструкции и согласование

дизайн-проекта размещения информационной конструкции осуществляется в соответствии с законодательством.

1.6 В отношении объектов культурного наследия необходимо действовать в соответствии с требованиями Федерального закона «Об объектах культурного наследия (памятниках истории и культуры) народов Российской Федерации» от 25.06.2002 N 73-ФЗ.

1.7. Действие настоящего Стандарта не распространяется на информационные конструкции, разрешение на размещение, установку и эксплуатацию которых получено в установленном порядке до вступления в силу настоящего Стандарта, в течение срока действия полученного разрешения.

1.8. В тексте Стандарта используются следующие термины:

Нестационарный торговый объект (далее — НТО) — торговый объект, представляющий собой временное сооружение или временную конструкцию, не связанные прочно с земельным участком вне зависимости от присоединения или неприсоединения к сетям инженерно-технического обеспечения, в том числе передвижное сооружение.

Фасад — наружная поверхность объекта капитального строительства, а также, некапитального объекта, включающая стены, крышу, архитектурные элементы и детали (балконы, окна, двери, колоннады и др.).

Фриз — архитектурный элемент, обрамляющий или увенчивающий значительную часть здания, строения, сооружения, НТО, представляющий собой сплошную протяженную горизонтальную полосу, выступающую из плоскости стены или выделенную посредством декоративных элементов и (или) за счет применения отличающегося от используемого для внешней отделки основного фасада материала.

Козырек — архитектурный элемент фасада, изготавливаемый из жестких материалов, устанавливаемый на фасаде без устройства самостоятельных опор над входом в жилое, административное или

производственное здание, НТО, над крыльцом, балконом, пандусом.

Витраж — застеклённая поверхность стен, оконных или дверных проёмов, ограждающих конструкций с применением стекол с картинами или цветными узорами.

Вывески — информационные конструкции, размещаемые на фасадах, крышах или иных внешних поверхностях (внешних ограждающих конструкциях) зданий, строений, сооружений, включая витрины, внешних поверхностях нестационарных торговых объектов в месте фактического нахождения или осуществления деятельности организации, индивидуального предпринимателя или физического лица, зарегистрированного как самозанятый, содержащие сведения о профиле деятельности организации, индивидуального предпринимателя, физического лица, и (или) виде реализуемых ими товаров, оказываемых услуг и (или) их наименование (фирменное наименование, коммерческое обозначение, изображение товарного знака, знака обслуживания) в целях извещения неопределённого круга лиц о фактическом местоположении (месте осуществления деятельности) данной организации, индивидуального предпринимателя. Вывеска должна быть выполнена в соответствии с требованиями закона о русском языке. В случае применения в тексте вывески иностранных слов перевод должен быть выполнен на русском языке шрифтом такого же размера, типа и цвета;

Типы информационных конструкций (вывесок):

- Настенная вывеска располагается параллельно к поверхности фасада здания, строения, сооружения и (или) их конструктивных элементов непосредственно на плоскости фасада объекта;
- Консольная вывеска располагается перпендикулярно к поверхности фасада здания, строения, сооружения и (или) их конструктивных элементов;
- Витринная вывеска расположена на внешней или с внутренней стороны остекления витрины здания, строения, сооружения;
- Крышная вывеска (или крышная установка) размещается на крыше здания, строения, сооружения выше отметки парапета кровли.

Информационная стена — это отдельно стоящая конструкция инфор-

мационного или навигационного назначения, хорошо видимая с большого расстояния, выполненная из металла и пластика, как правило, имеющая внутреннюю и наружную люминесцентную или светодиодную подсветку, а также размещённая на отдельном постаменте (фундаменте).

Информационный стенд — это отдельно стоящая информационная конструкция для размещения официальной информации органа местного самоуправления или иной муниципальной, государственной или частной организации, а также для размещения правил нахождения в парках, скверах, на детских и спортивных площадках.

Навигационный стенд — это отдельно стоящая информационная конструкция для размещения информации по навигации внутри населённых пунктов и, как правило, содержит информацию по маршрутам общественного транспорта, карту с указанием мест размещения различных организаций в городе (музеев, театров, библиотек, спортивных центров, торгово-развлекательных комплексов, объектов культуры, парков, гостиниц и т.д.) или иную информацию необходимую для жителей и гостей городов и населённых пунктов иных категорий для их комфортного пребывания и навигации внутри городов и населённых пунктов иных категорий.

Настенное панно (мурал) — это информационная конструкция или художественное изображение на фасадах зданий, строений, сооружений, занимающее значительное пространство фасада, основная задача которого улучшение внешнего облика фасада при отсутствии архитектурных элементов на фасаде.

Витрина - специально оборудованное окно магазина или какого-либо учреждения или предприятия для демонстрации предлагаемых товаров и услуг.

2. Требования к информационным конструкциям

2.1. Информационные конструкции не должны (рис. 1):

2.1.1. препятствовать восприятию информации, размещенной на другой конструкции;

2.1.2. размещаться на опорах освещения, стойках дорожных знаков и светофоров, деревьях и кустарниках, шлагбаумах, ограждениях, перилах, козырьках;

2.1.3. размещаться на фасаде здания на расстоянии менее 2 м от мемориальных досок;

2.1.4. размещаться с перекрытием витражей, дверных, оконных и арочных проемов, архитектурных деталей фасадов объектов (в том числе карнизов, медальонов, орнаментов, лепнины, колонн, элементов монументально-декоративного оформления и т. д.), на оконных решетках;

2.1.5. размещаться с использованием картона, ткани, в том числе баннерной, сетки и других мягких материалов (за исключением случаев размещения на маркизе);

2.1.6. размещаться на фасадах здания, строения, сооружения в два ряда и более — одна над другой (за исключением случаев размещения на зданиях торговых, общественно-деловых центров, а также случаев, когда одна вывеска состоит из двух строк);

2.1.7. размещаться в виде отдельно стоящих сборно-разборных конструкций (штендеров);

2.1.8. размещаться на витражах здания, строения, сооружения;

2.1.9. размещаться на фасадах зданий, строений, сооружений с помощью демонстрации постеров на динамических

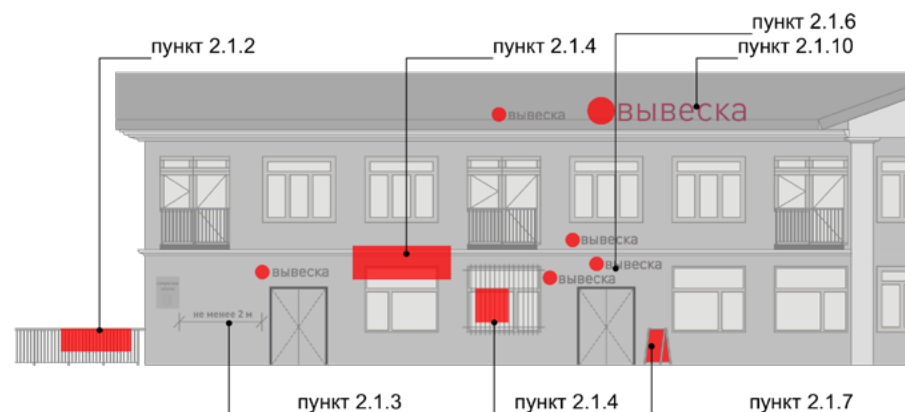


Рис. 1

системах смены изображений (роллерные системы, системы поворотных панелей (призматроны) и другие системы);

2.1.10. размещаться на крыше здания, строения, сооружения в количестве более одной информационной конструкции;

2.1.11. размещаться в виде бегущей строки;

2.1.12. перекрывать дорожные знаки, знаки адресной системы;

2.1.13. способствовать скапливанию снега, замачиванию фасадов или оказывать иное негативное воздействие на здание, строение, сооружение;

2.1.14. размещаться на фасадах, ограждениях (заборах) и кровле индивидуальных жилых домов, садовых и дачных домов, жилых домов блокированной застройки (дуплексов, таунхаусов), индивидуальных гаражей, вспомогательных строений в границах участка под размещение индивидуального жилого дома, блокированной застройки, личного подсобного, крестьянского (фермерского) хозяйств.

2.2. Информационные конструкции должны содержаться в чистоте и исправном состоянии. В случае неисправности отдельных знаков информационной конструкции необходимо произвести их замену.

2.3. Металлические элементы информационной конструкции должны быть своевременно очищаться и окрашиваться.

2.4. Размещение на информационных конструкциях, витринах объявлений, посторонних надписей и изображений запрещено.

2.5. Подсветка информационных конструкций, размещаемых на зданиях, строениях, сооружениях, должна:

- устанавливаться для всех типов информационных конструкций;
- организовываться без использования светодинамических и мерцающих эффектов;
- иметь внутреннее (встроенное в конструкцию) освещение без использования внешней подсветки посредством выносного освещения;
- иметь цветовое решение, соответствующее цветовому решению фасада здания, строения, сооружения (допускается использование теплого и белого света);
- иметь электрооборудование (провода), окрашенные в цвет фасада здания, строения, сооружения;
- иметь приглушенный свет, не создающий прямых направленных лучей в окна жилых помещений и учитывающий безопасность участников дорожного движения;
- находиться в рабочем (исправном) состоянии, при неис-

правности световых элементов вывески необходимо включать подсветку информационных конструкций полностью до замены газосветовых трубок или электроламп.

3. Требования к размещению информационных конструкций

3.1. Информационные конструкции

3.1.1. Информационные конструкции размещаются (рис. 2):

- на плоскости фасада здания, строения, сооружения параллельно его поверхности и (или) конструктивным элементам здания, строения, сооружения (в том числе фризам) в месте фактического нахождения или осуществления деятельности организации, индивидуального предпринимателя, физического лица зарегистрированного как самозанятый, за исключением случаев размещения непосредственно у входа, въезда (справа или слева) или на входных дверях здания, строения, сооружения, помещения, где осуществляет деятельность организация или индивидуальный предприниматель (фасадные вывески);
- на входных дверях здания, строения, сооружения, помещения, въездных воротах с указанием фирменного наименования организации, места ее нахождения (адреса) и режима работы. Продавец (исполнитель) размещает указанную информацию на вывеске (табличке);
- на фасаде здания, строения, сооружения перпендикулярно поверхности фасада и на его конструктивных элементах на единой горизонтальной оси (консольные вывески);
- в витринах зданий, строений, сооружений (витринные вывески);
- на крыше здания, строения, сооружения параллельно плоскости соответствующего фасада здания, строения, сооружения (крышные вывески);
- на сборно-разборных конструкциях, предназначенных для затенения фасадных элементов, защиты от атмосферных осадков (на маркизах);
- на отдельно стоящих конструкциях в виде стел (информационные стелы).

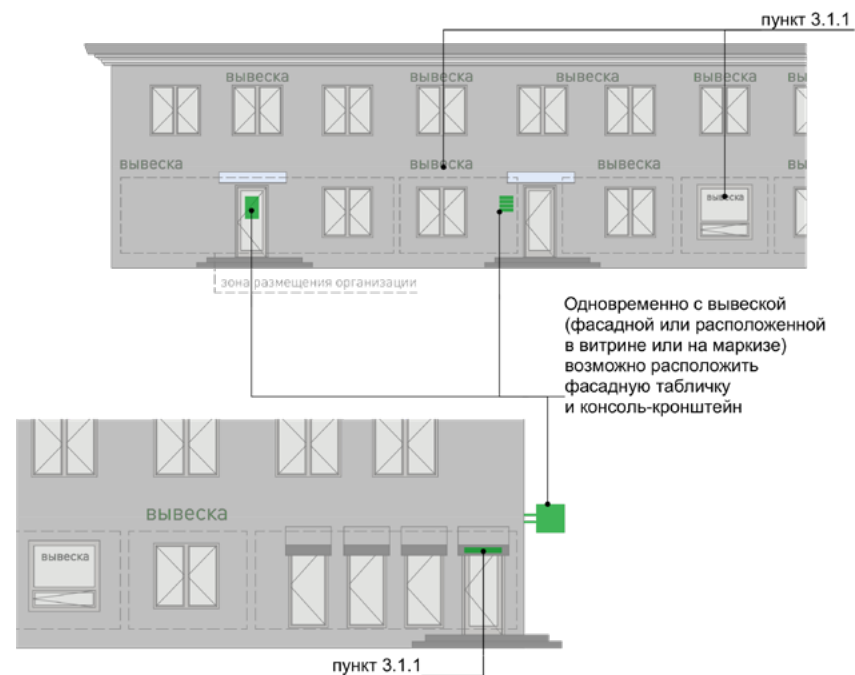


Рис. 2

3.1.2. На одном фасаде здания, строения, сооружения, в котором фактически находится или осуществляет деятельность организация, индивидуальный предприниматель, допускается размещение не более одной информационной конструкции организации, индивидуального предпринимателя, физического лица зарегистрированного как самозанятый на фасаде здания, не более одной консольной вывески и не более одной таблички.

3.1.3. Конструктивным решением фасадных вывесок, витринных вывесок, крышных вывесок является композиция из отдельных объемных букв, цифр, символов, декоративно-художественных элементов без использования подложки или светового короба.

3.1.4. Размещение фасадных вывесок, витринных вывесок, крышных вывесок с использованием подложки, в виде единого светового короба запрещено

3.2. Требования к фасадным вывескам

3.2.1. Фасадные вывески размещаются (рис. 3):

- над верхней линией окон первого этажа торговых, административных и промышленных зданий, строений, сооружений, жилых домов с количеством этажей два и более, первые этажи которых заняты нежилыми помещениями, расположенными в габаритах здания, а также встроенно-пристроенных нежилых помещений, вынесенных за пределы габаритов здания;
- над верхней линией окон второго этажа торговых, административных и промышленных зданий, строений, сооружений с количеством этажей три и более;

- между верхней линией окон верхнего этажа и крышей (карнизом) одно-, двух-, трехэтажных встроенно-пристроенных нежилых помещений, вынесенных за пределы габаритов здания;
- между верхней линией окон верхнего этажа и крышей (карнизом) здания, строения, сооружения, единственным правообладателем которого является организация (индивидуальный предприниматель), осуществляющий деятельность в указанном здании, строении, сооружении;
- между верхней линией окон первого этажа и крышей (карнизом) одноэтажных зданий, строений, сооружений;
- над окнами подвального или цокольного этажа здания, но не ниже 600 мм от уровня поверхности земли до нижнего края фасадной вывески (в случае если занимаемое организацией (индивидуальным предпринимателем) помещение располагается в подвальном или цокольном этаже здания);
- между верхней линией окон первого этажа и крышей (карнизом, фризом) на НТО.



Рис. 3

3.2.2. При наличии на фасаде здания, строения, сооружения, а также на НТО фриза фасадные вывески размещаются исключительно на фризе (рис. 4).

3.2.3. В случае если один вход в здание, строение, сооружение является общим для двух и более организаций индивидуальных предпринимателей, физических лиц зарегистрированных как самозанятые, размещение фасадных вывесок указанных организаций или индивидуальных предпринимателей над общим входом не допускается, за исключением размещения вывесок на фризе (рис. 4).

3.2.4. Размещаемые на одном фасаде здания, строения, сооружения фасадные вывески должны быть установлены в пределах границ помещений, занимаемых организацией или индивидуальным предпринимателем, на единой горизонтали с выравниванием по средней линии с учетом ранее размещенных вывесок (в случае их соответствия требованиям Стандарта), иметь однотипное цветовое, композиционно-графическое, конструктивное решение (рис. 4).

3.2.5. В случае если организация занимает площадь только на втором этаже, разрешается размещение вывески над окнами второго этажа. Вывеска должна быть выровнена по оси оконного проема и не превышать по высоте 500 мм.

3.2.6. В оформлении фасадной вывески не должно использоваться более трех цветов (за исключением случаев использования товарного знака, знака обслуживания).

3.2.7. Композиционно-графическим решением фасадной вывески является размещение композиции (букв, цифр, сим-



Рис. 4

волов, декоративно-художественных элементов) не более чем в две строки по горизонтали.

3.2.8. Оформление шрифтовой композиции фасадной вывески должно осуществляться с использованием не более двух гарнитур шрифта, с соблюдением межбуквенного интервала и силуэта букв, характерного для каждой гарнитуры шрифта (за исключением случаев использования товарного знака, знака обслуживания).

3.2.9. Максимальный размер фасадной вывески в длину должен составлять не более 70% от длины части фасада здания, строения, сооружения, соответствующей размерам занимаемых организацией (индивидуальным предпринимателем) помещений. При этом в случае размещения единичной конструкции ее длина должна быть не более 5 м; в случае

размещения фасадной вывески в виде комплекса идентичных взаимосвязанных элементов (текстовой части, декоративно-художественных элементов) длина каждого элемента должна составлять не более 3 м.

3.2.10. Фасадная вывеска должна размещаться на расстоянии не менее 200 мм от оконных и дверных проемов, карниза, парапета кровли.

3.2.11. Вывески на фасадах необходимо размещать без выступа за боковые пределы фасада и с учетом его архитектурного членения.

3.2.12. Не допускается размещение вывесок выше окон жилых этажей.

3.2.13. Размещение фасадной вывески осуществляется с соблюдением следующих требований (рис. 5):

- общая высота текстовой части с учетом высоты выносных элементов шрифта должна составлять не более 450 мм для вывески, состоящей из одной строки, и не более 550 мм для вывески, состоящей из двух строк (но не превышать 70% высоты фриза при размещении на нем), при размещении названия (наименования) объекта на зданиях торговых центров, торгово-развлекательных центров (комплексов), на спортивных и спортивно-зрелищных зданиях и сооружениях — не более 1000 мм, при размещении на НТО — не более 350 мм;
- максимальная высота объемных декоративно-художественных элементов, размещаемых в составе вывески, не может превышать по высоте 550 мм. В случае размещения такого

логотипа на фризе логотип по высоте не может превышать 70% от высоты фриза;

- в случае размещения вывески и логотипа на фризе высота вывески и логотипа должна составлять не более 70% высоты фриза;
- высота торцевого профиля букв, цифр, символов в составе вывески не должна превышать 70 мм;



Нестационарные объекты:

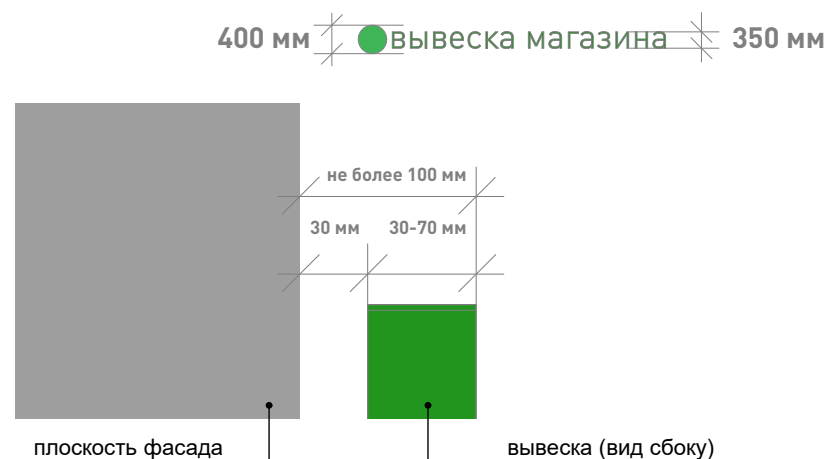


Рис. 5

- максимальное расстояние между плоскостью фасада здания, строения, сооружения и основанием букв, цифр, символов, декоративно-художественных элементов вывески составляет 30 мм;
- в случае размещения вывески путем крепления каждого элемента на единую монтажную раму все элементы рамы должны быть окрашены в цвет участка фасада здания, строения, сооружения, на котором осуществляется размещение;
- в случае если над входом, на фризе, над окном нет места для вывески, возможно устройство консольной вывески и (или) вывески на аппликационной пленке в окнах занимаемого помещения.
- размещение на зданиях торговых центров, торгово-развлекательных центров (комплексов), на спортивных и спортивно-зрелищных зданиях и сооружениях — осуществляется в соответствии с паспортом фасада. При отсутствии паспорта фасада здания для данной категории зданий требуется разработка архитектурно-художественной концепции (графической схемы) размещения информационных и рекламных конструкций на фасаде здания и ее согласование с органом местного самоуправления для создания единого визуально привлекательного облика объекта и его гармоничного включения в окружающую среду.

3.2.14. Информационные материалы на аппликационной пленке в окнах занимаемого помещения должны быть выполнены из отдельных букв и элементов на светопрозрачной пленке и не должны превышать 30% заполнения оконного проема.



Рис. 6

3.3. Требования к табличкам (рис. 6)

3.3.1. Допускаются следующие варианты размещения:

- в виде отдельной таблички;
- путем объединения табличек в информационный блок с ячейками (модулями) для размещения информации, обеспечивающий формирование единой композиции, соразмерной входной группе (в случае необходимости размещения у общего входа в здание, строение, сооружение более трех табличек).

3.3.2. Размещение табличек осуществляется с соблюдением следующих требований:

- размеры отдельно размещаемой таблички (за исключением случаев размещения таблички на дверях входных групп, внутренней стороне остекления витрин, остеклен-

- ных участках фасада методом нанесения трафаретной печати или аналогичными методами, на НТО) не должны превышать 400 мм по высоте, 300 мм по ширине; размеры информационного блока с ячейками не должны превышать 1200 мм по высоте, 900 мм по ширине;
- размеры табличек, размещаемых на дверях входных групп, внутренней стороне остекления витрин, остекленных участках фасада методом нанесения трафаретной печати или аналогичными методами, на НТО, не должны превышать 400 мм по высоте, 300 мм по ширине;
 - при исполнении таблички в виде объемных букв и символов на подложке рекомендуемая толщина подложки составляет не более 30 мм, толщина объемных букв и символов — не более 20 мм, толщина плоской таблички не должна превышать 30 мм;
 - цветовое решение таблички должно соотноситься с цветовым (колористическим) решением фасада здания, строения, сооружения, на котором она размещается;
 - в оформлении таблички не должно использоваться более трех цветов;
 - в цветовом и композиционном решениях информационного блока должны использоваться элементы идентичные между собой по цвету, размерам, материалам изготовления, способам подсветки;
 - расположение букв, цифр, символов должно осуществляться по горизонтали с использованием не более двух гарнитур шрифта и с соблюдением межбуквенного интервала, характерного для каждой гарнитуры шрифта;
 - высота букв, цифр, символов должна быть не более 100 мм;
 - установка табличек должна производиться вплотную к поверхности фасада здания, строения, сооружения на единой горизонтальной оси с выравниванием по средней линии с учетом ранее размещенных аналогичных информационных конструкций (в случае их соответствия требованиям настоящего Стандарта) в пределах плоскости фасада;
 - число табличек, размещаемых справа и слева от входа или въезда, не должно превышать трех на каждой из сторон, при этом таблички должны иметь одинаковые размеры, размещаться упорядоченно, с соблюдением горизонтальных и вертикальных осей; в случае если в здании, строении, сооружении, в котором фактически находятся или осуществляют деятельность более шести организаций, индивидуальных предпринимателей или физических лиц зарегистрированных как самозанятые, таблички размещаются на фасаде здания, строения, сооружения индивидуально, но при этом требуется разработка архитектурно-художественной концепции (графической схемы) размещения информационных и рекламных конструкций на фасаде здания для создания единого визуально привлекательного облика входной группы;
 - расстояние от краев проемов витрин, окон, ниш, архитектурных элементов, внутренних или внешних углов фасадов до ближайшей точки таблички, информационного блока должно составлять не менее 200 мм.

3.4. Требования к консольным вывескам.

3.4.1. Допускаются следующие варианты размещения консольных вывесок:

- над верхней линией окон первого этажа, но не выше 200 мм от нижней линии окон второго этажа зданий, строений, сооружений;
- между верхней линией окон первого этажа и крышей (карнизом) одноэтажных зданий, строений, сооружений на расстоянии не менее 200 мм от оконных и дверных проемов, карниза, парапета кровли;
- у арок здания, строения, сооружения (в случае если вход в помещение, занимаемое организацией или индивидуальным предпринимателем, организован со стороны внутреннего двора здания, строения, сооружения);
- на высоте не менее 2700 мм от отметки поверхности земли на одной горизонтальной оси с вывеской (рис. 7).

3.4.2. Размещение консольных вывесок осуществляется в пределах границ помещений, занимаемых организациями или индивидуальными предпринимателями, на одном из углов здания или на одной из сторон от входа в здание, строение, сооружение.

3.4.3. Размещение консольных вывесок допускается с соблюдением следующих требований:

- размеры вывески должны быть не более 500 мм по высоте и 500 мм по ширине;
- расстояние от вывески до плоскости фасада (выступающих элементов фасада) здания, строения, сооружения должно

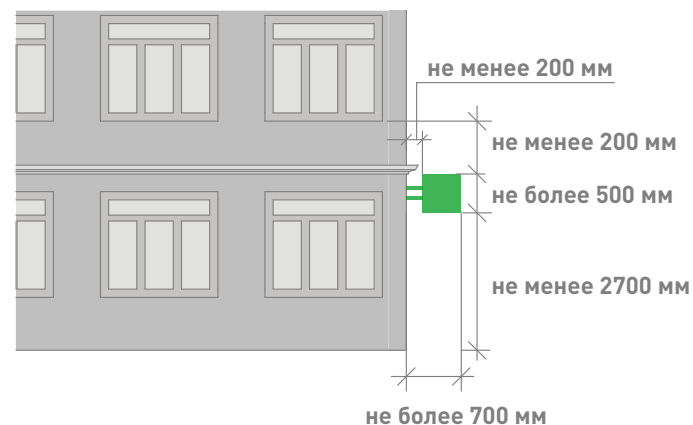


Рис. 7

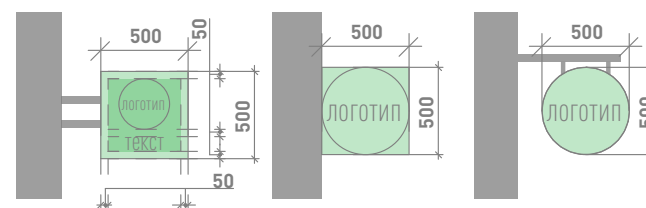


Рис. 8

- составлять не более 200 мм (рис. 8);
- расстояние между консольными вывесками должно составлять не менее 10 м.

3.4.4. Установка консольных вывесок сложной формы, отраженной на рис. 9, а также установка более одной консольной вывески в вертикальном ряду друг над другом запрещена.

3.4.5. Блочные консольные вывески для размещения информационных материалов нескольких организаций выполняются в едином стиле, шириной 600 мм, высотой 800 мм (рис. 10).

3.5. Требования к витринным вывескам.

3.5.1. Витринные вывески допускается размещать с внутренней (интерьерной) и с внешней (фасадной) стороны остекления витрины. Витринными вывески называются в случае их размещения с внутренней (интерьерной) стороны остекления витрины на расстоянии до 1 м от остекления. Размещение витринных вывесок выше первого этажа не допускается.

3.5.2. Витринные вывески размещаются в соответствии со следующими требованиями:

- высота текста вывески не должна превышать 150 мм, высота декоративной части (логотипа) - не более 300 мм, при этом габариты всей конструкции не могут превышать по высоте или ширине 50% габаритов стекла, на котором размещена вывеска (рис. 11);

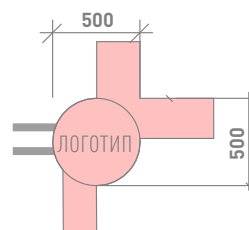
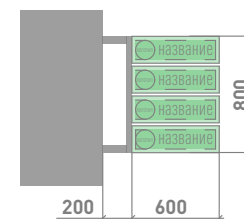


Рис. 9

Блочная вывеска



Чертеж единичного блока



Рис. 10

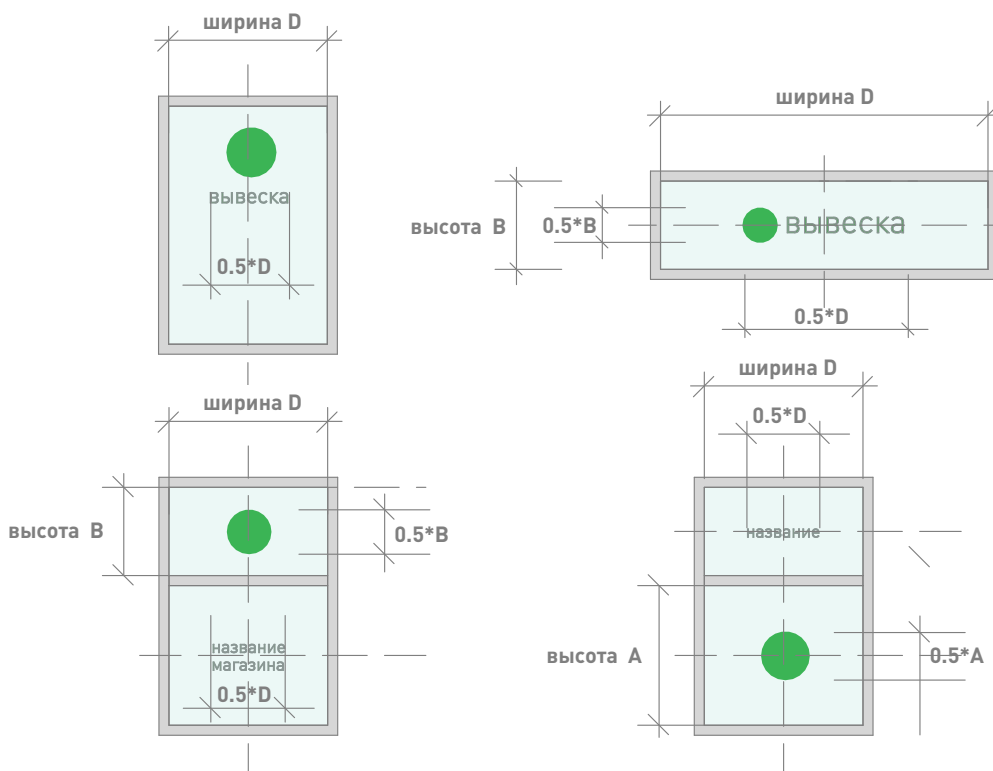


Рис. 11

3.6. Требования к крышным вывескам.

3.6.1. Крышные вывески размещаются в виде объемных букв, цифр, символов, декоративно-художественных элементов без использования подложки выше линии карниза, парапета здания, строения, сооружения.

3.6.2. Размещение крышной вывески на крыше здания, строения, сооружения допускается при условии, если единственным собственником (правообладателем) указанного здания, строения, сооружения является организация (индивидуальный предприниматель), сведения о которой содержатся на данной вывеске и в месте фактического нахождения (месте осуществления деятельности) которой вывеска размещается.

3.6.3. Размещение крышных вывесок над кровлями многоквартирных многоэтажных жилых домов и зданий торговых центров, торгово-развлекательных центров (комплексов) общей площадью свыше 5 тыс. кв. м, на спортивных и спортивно-зрелищных зданиях и сооружениях с числом мест для зрителей более 500 разрешается при условии согласования Консультативным-экспертным советом по рассмотрению архитектурно-градостроительного облика населенных пунктов, зданий, сооружений Ленинградской области, образованным постановлением Губернатора Ленинградской области от 31 мая 2021 года № 40-пг.

3.6.4. На одном фасаде здания может быть размещена только одна крышная вывеска.

3.6.5. На зданиях, строениях, сооружениях, являющихся объектами культурного наследия федерального, региональ-

ного, местного значения, выявленными объектами культурного наследия размещение крышных вывесок запрещено.

3.6.6. Крышные вывески должны соответствовать следующим требованиям:

- высота крышной вывески (рассчитывается от точки крепления к крыше до верхнего края информационного поля - при установке непосредственно на крыше (при отсутствии на крыше карниза, парапета), от карниза, парапета до верхнего края информационного поля — при наличии карниза, парапета) должна быть не более:
 - 0,8 м для 1-2 — этажных объектов;
 - 1,2 м для 1-2 — этажных объектов высотой более 8 м;
 - 1,2 м для 3-5 — этажных объектов
 - 1,8 м для 6-9 — этажных объектов;
 - 2,2 м для 10-15 — этажных объектов;
 - 3,0 м для объектов, имеющих 16 и более этажей.

3.6.7. Элементы крепления крышной вывески не должны выступать за границы информационного поля.

3.6.8. Длина крышной вывески должна составлять не более 50% ортогональной проекции фасада здания, строения, сооружения, по отношению к которому она размещена, однако при выступании частей фасада здания относительно друг друга по бокам более чем на 3 м ширина вывески может составлять до 70% от наиболее узкой части фасада (рис. 12).

3.6.9. При размещении крышных вывесок не должны использоваться технологии смены изображения, а также технологии организации медиафасадов, динамические способы передачи информации.

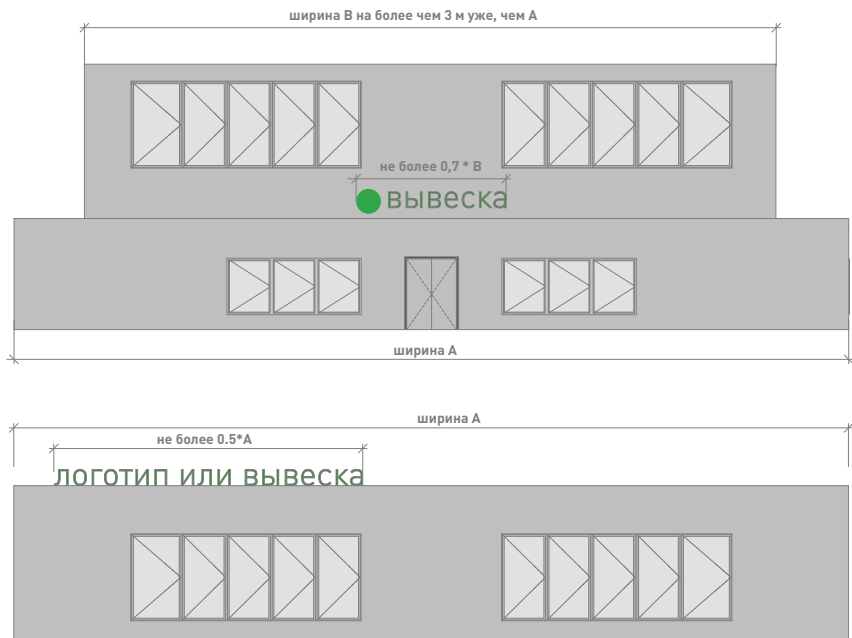


Рис. 12

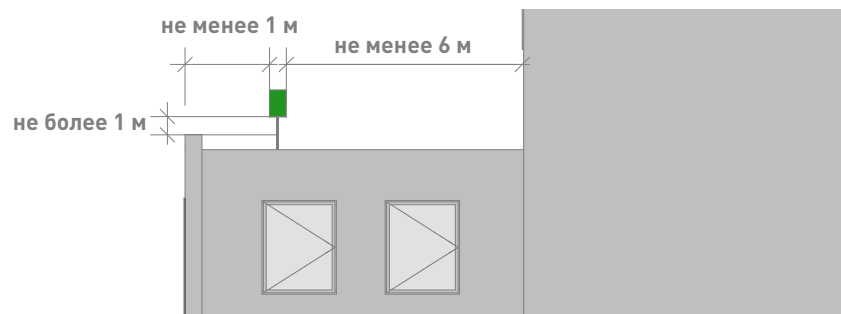


Рис. 13

3.6.10. Расстояние от конструкции, размещаемой на крыше, парапете встроенно-пристроенного помещения, до окон должно составлять не менее 6 м (рис. 13).

3.6.11. Не допускается размещать вывеску на коньке кровли крыши.

3.6.12. Толщина элементов должна составлять от 7 до 20% высоты текста вывески.

3.7. Требования к вывескам на маркизах.

Размещение вывески на маркизе осуществляется в виде нанесенных непосредственно на маркизу надписей и (или) изображения в соответствии со следующими требованиями:

- высота вывески должна быть не более 150 мм, за исключением случаев изображения товарного знака, знака обслуживания, размещаемого на маркизах сезонных кафе;
- высота изображения товарного знака, знака обслуживания, логотипа, размещаемого на маркизах сезонного кафе, должна быть не более 300 мм;
- текстовая часть и декоративно-художественные элементы вывески должны быть размещены на единой горизонтальной оси.

3.8. Требования к информационным конструкциям, использующим электронную технологию смены изображения (видеоэкранов, медиафасадов):

- площадь информационного поля видеоэкрана должна составлять не более 18 кв. м, медиафасада — не более 100 кв. м;
- демонстрация изображений на видеоэкранах, медиафасадах с использованием динамических эффектов может

- производиться только в светлое время суток; смена изображения в темное время суток должна производиться не чаще одного раза в одну минуту; продолжительность смены изображения должна составлять более 7 секунд и производиться путем плавного снижения яркости до нулевого значения и последующего плавного повышения яркости;
- в темное время суток при демонстрации изображений на видеоэкранах, медиафасадах не допускается использование белого фона;
- медиафасады не должны иметь задней и боковой закрывающих панелей (стенок);
- при размещении медиафасадов с использованием профильных линеек (трубок, ламелей) со встроенными в них светодиодами, смонтированных в виде горизонтальных или вертикальных жалюзи с просветом, рекомендуемое расстояние (просвет) между ламелями должна быть минимум в два раза больше ширины ламели;
- расстояние от торцевых поверхностей видеоэкрана до оконных и дверных проемов, карниза кровли, верха парапета кровли, консоли, угла здания, строения, сооружения, декоративных элементов здания, строения, сооружения, элементов монументально-декоративного оформления, других рекламных и (или) информационных конструкций должно составлять не менее 600 мм;
- видеоэкраны и медиафасады должны размещаться непосредственно на поверхности стен зданий, строений, сооружений; медиафасады также могут размещаться на металлокаркасе, повторяющем форму поверхности стены;

- не допускается устройство видеоэкранов и медиафасадов, создающих прямые световые лучи в окна жилых зданий.

3.9. Требования к проекционным информационным конструкциям.

Проекционные информационные конструкции размещаются на внешних стенах и иных конструктивных элементах зданий, строений, сооружений в соответствии со следующими требованиями:

- воспроизведение информационных изображений должно осуществляться только на фасадах, не имеющих оконных проемов.

3.10. Требования к объемно-пространственным информационным конструкциям.

3.10.1. Объемно-пространственные информационные конструкции не должны размещаться на зданиях, строениях, сооружениях.

3.10.2. Размещение воздушных шаров, аэростатов и иных летательных аппаратов, используемых в качестве информационных конструкций, регулируется нормами Воздушного кодекса Российской Федерации. Воздушные шары, аэростаты и иные летательные аппараты, используемые в качестве информационных конструкций, не должны размещаться в границах улично-дорожной сети, охранных зон воздушно-кабельных линий электропередач и связи.

2

Стандарт оформления
элементов фасадов
зданий

Основные принципы

Архитектурные решения объектов капитального строительства, проектирование и (или) строительство которых предусмотрены за счет бюджетных средств Ленинградской области, муниципальных образований Ленинградской области или по рекомендации Градостроительного совета Ленинградской области подлежат направлению в консультативно-экспертный совет по рассмотрению архитектурно-градостроительного облика населенных пунктов, зданий, сооружений Ленинградской области.

1. При капитальном или текущем ремонте объектов (за исключением индивидуальных жилых домов, садовых и дачных домов, жилых домов блокированной застройки дуплексов, таунхаусов) необходима подготовка паспорта фасадов объекта (далее - Паспорт фасадов) по типовой форме (см п. 5) Паспорт фасадов в обязательном порядке разрабатывается собственником объекта в случае отсутствия проектов фасадов в составе рабочей документации на строительство, реконструкцию и ремонт объекта. Паспорт фасадов согласовывается администрацией района. Разработка такого документа производится:

- при создании, изменении или ликвидации крылец, навесов, козырьков, карнизов, балконов, лоджий, веранд, террас, эркеров, декоративных элементов, дверных, витринных, арочных и оконных проемов;
- замене облицовочного материала;
- покраске фасада (его частей);
- изменении материала кровли, элементов безопасности крыши, элементов организованного наружного водостока;

- установке кондиционеров;
- при размещении информационных конструкций на отдельно стоящем объекте, на встроенном помещении торгового, общественно-делового (офисного), назначений, объекте производственного, складского назначения (указатель, вывеска, информационный стенд, табличка).

2. Перечень объектов, для которых замена оконных, дверных проемов, установка кондиционера не требует подготовки Паспорта фасадов, устанавливается нормативным правовым актом администрации.

3. К объектам, на которые необходимо утверждение Паспорта фасадов при их размещении, капитальном или текущем ремонте относятся:

- здания,
- строения,
- сооружения,

4. При подготовке паспорта фасада объекта необходимо учитывать правила, перечисленные ниже.

4.1. Стены.

4.1.1. Запрещается осуществлять покраску, облицовку фрагментов фасада объекта, не соответствующую по цвету и типу облицовке существующего фасада.

4.1.2. Запрещается демонтировать, перекрывать, менять цвет архитектурных элементов фасада объекта (балясин, балюстрады, фриза, карниза, барельефа, фронтона, колоннады, кронштейна, эркера, наличников и т. п.).

4.1.3. Запрещается применять для облицовки стен виниловый сайдинг, профнастил, фасадные панели «под натуральный камень».

4.1.4. Покраску стен зданий, строений, сооружений (за исключением покраски фасадов выявленных объектов культурного наследия, объектов культурного наследия федерального, регионального, местного значений) следует осуществлять в соответствии с рекомендуемыми колористическими решениями (см. стандарт 2, глава "2. Рекомендуемые колористические решения", рис. 1)

4.1.5. Запрещено использование разных архитектурных приемов ограждения входной группы, ограждения балкона, козырька при размещении на фасаде одного здания.

4.2. Козырьки.

4.2.1. Козырьки над входом выполняются с использованием лаконичных решений. Запрещено использование кованых элементов на зданиях второй половины XX века.

4.2.2. В случае устройства козырька на фасаде здания, где уже установлены иные козырьки, необходимо выполнить его идентичным существующим, за исключением случаев оформления главного входа, а также в случае устройства ранее установленных козырьков не в соответствии с п. 4.2.1.

4.3. Ограждения входных групп.

4.3.1. Ограждения входных групп выполняются с использованием лаконичных решений. Запрещена установка кованых ограждений входной группы, балкона и козырька на зданиях второй половины XX века. Устройство глухих ограждений не допускается.

4.3.2. Ограждение входной группы необходимо выполнять из нержавеющей стали либо металла. Цвет в соответствии с рекомендуемыми колористическими решениями (см. стандарт 2, глава "2. Рекомендуемые колористические

решения", рис. 2)

4.3.3. В случае устройства ограждения входной группы на фасаде здания, где уже выполнено устройство иных ограждений входных групп, необходимо выполнить его идентичным существующим, за исключением случаев оформления главного входа, а также в случае устройства ранее установленных ограждений не в соответствии с п.п. 4.3.1., 4.3.2.

4.4. Цоколь, ступени.

4.4.1. Облицовку цоколя и входных ступеней с пандусом необходимо выполнять из одного материала или в близкой цветовой гамме. Рекомендуются монохромные цвета отделки, сочетающиеся с общим колористическим решением здания.

4.4.2. Облицовка поверхностей ступеней и пандусов должна быть изготовлена из материала с шероховатой текстурой поверхности, не допускающей скольжения.

4.4.3. Запрещается использовать тротуарную плитку для облицовки цоколя, ступеней и пандуса.

4.4.4. В зимний период необходимо организовывать дополнительные меры для обеспечения безопасности граждан: обработку плитки специальной противоскользящей пропиткой, установку закрепленных резиновых коврик шириной не менее 0,8 м, антискользящих угловых накладок на ступени. В качестве поверхности пандуса допускается использовать рифленую поверхность или металлические решетки.

4.5. Балконы и лоджии.

4.5.1. Остекление балконов и лоджий необходимо выполнять в идентичной стилистике с ранее установленным остеклением других балконов и лоджий на фасаде объекта, а также с остеклением, предусмотренным проектом объекта.

4.5.2. Запрещается установка металлических профилированных листов, виниловых элементов (сайдинг) на ограждениях балконов, лоджий.

4.6. Двери.

4.6.1. Запрещается установка глухих металлических дверных полотен на фасадах зданий, за исключением многоквартирных домов, выходящих на лицевой фасад улиц, визуальнo связанных с открытыми городскими пространствами.

4.6.2. Двери для входных групп в помещениях коммерческого назначения должны быть светопрозрачными, в алюминиевом профиле с остеклением от 60 % до 90 % плоскости двери.

4.6.3. Двери одного фасада должны иметь единообразный вид и быть одного типа, а также сочетаться по стилю и цвету оконных переплетов с окнами и фасадом здания.

4.7. Окна.

4.7.1. Оконные рамы и переплеты в рамках единого здания должны быть выполнены в одном цвете.

4.7.2. При отсутствии исторических сведений об объекте, выбирая цвет оконных переплетов, необходимо придерживаться следующей цветовой гаммы в соответствии с каталогом цветов RAL: 9010, 7047, 8017, 9006, 9018, 1035.

4.7.3. Цветовое решение наружных защитных экранов (рольставней) и жалюзи должно соответствовать цветовой гамме фасада здания и общему архитектурно-художественному облику фасада.

4.7.4. При установке наружных защитных экранов (рольставней) и жалюзи необходимо использовать системы со скрытыми коробами, не выходящими за пределы фасадной плоскости, или устанавливая их в интерьере за окном.

4.8. Кровля.

4.8.1. Для устройства кровли общественных деловых, коммерческих, торговых объектов использование мягкой кровли запрещено.

4.8.2. Для устройства кровли общественных деловых, коммерческих, торговых объектов необходимо использовать фальц, кликфальц, металлочерепицу имитирующую фальц.

4.8.3. Цвет кровли зданий, строений, сооружений осуществлять в соответствии с рекомендуемыми колористическими решениями

(см. стандарт 2, глава "2. Рекомендуемые колористические решения", рис. 2)

4.9. Водосточные трубы.

4.9.1. Водосточные трубы не должны полностью перекрывать архитектурные элементы, нарушать целостность их восприятия.

4.9.2. Цвет водосточных труб и желобов должен совпадать с цветом фасада здания или кровли в соответствии с рекомендуемыми колористическими решениями (см. стандарт 2, глава "2. Рекомендуемые колористические решения", рис. 1-2)

4.10. Маркизы и навесы на окна.

4.10.1. Маркизы должны размещаться по оси оконных, дверных проемов и в их пределах с выступами не более 0,15 м с каждой стороны проема.

4.10.2. Высота нижней отметки маркизы должна быть не ниже 2,5 м от уровня тротуара.

4.10.3. Маркиза не должна перекрывать архитектурные элементы здания.

4.10.4. Маркиза не должна перекрывать окна или витрины

более чем на 30%.

4.10.5. Допускается однотонное или двухцветное цветовое решение маркизы, не диссонирующее с цветовой концепцией фасада.

4.10.6. Запрещается использовать в качестве материала для маркиз металл, кортен, пластик.

4.11. Кондиционеры.

4.11.1. Наружный блок кондиционера должен быть установлен только в местах, предусмотренных для его размещения:

- закрытая решеткой ниша в стене;
- балкон (на высоте ниже ограждения);
- декоративные корзины;
- специально выделенные помещения;
- простенки межэтажного пояса под окном, закрытые экранами;
- оконный проем без выхода за плоскость фасада (с использованием декоративных экранов);
- допускается размещение на фасаде, не выходящем на центральные улицы города (список улиц утверждается дополнительным нормативным правовым актом администрации).

4.11.2. Наружные блоки кондиционеров на фасадах необходимо размещать с привязкой к единой системе осей по вертикали и горизонтали на фасаде.

4.11.3. В случае если используются корзины и декоративные экраны, их конструкции, цвет и рисунок перфорации должны быть едиными в рамках всего здания, строения, сооружения. Экраны и корзины рекомендуется окрашивать в цвет фасада.

4.11.4. Запрещается размещать:

- наружный блок на поверхности стены на отметке ниже 2,5 м от поверхности земли;
- наружный блок на архитектурных деталях, декоративных элементах, муралах, мозаичных поверхностях и на других видах отделки, представляющих художественную и историческую ценность;
- наружный блок без маскирующего экрана;
- трубки для самоточного отвода конденсата на фасад выше отметки 1 м от уровня земли.

4.11.5. Сети кондиционера должны быть скрыты. Ввод сетей в здание должен быть организован в габаритах корзины или маскирующего экрана.

4.12. Дополнительное оборудование фасадов (спутниковые тарелки и антенны, видеокамеры и т. п.)

Дополнительное оборудование фасадов включает две основные группы наружных элементов: городское и техническое оборудование.

К городскому оборудованию относятся часы, почтовые ящики, банкоматы, таксофоны, держатели флагов (флагштоки, кронштейны). К техническому — видеокамеры, электрощитовые и газовые ящики (ЩРП), элементы архитектурной подсветки, спутниковые тарелки, антенны.

4.12.1. Допускается установка антенн и кабелей на кровле зданий.

4.12.2. При размещении дополнительного оборудования не допускается нарушение целостности фасадов и их архитектурно-художественных элементов.

- трубки для самоточного отвода конденсата на фасад выше отметки 1 м от уровня земли.

4.11.5. Сети кондиционера должны быть скрыты. Ввод сетей в здание должен быть организован в габаритах корзины или маскирующего экрана.

4.12. Дополнительное оборудование фасадов (спутниковые тарелки и антенны, видеокамеры и т. п.)

Дополнительное оборудование фасадов включает две основные группы наружных элементов: городское и техническое оборудование.

К городскому оборудованию относятся часы, почтовые ящики, банкоматы, таксофоны, держатели флагов (флагштоки, кронштейны). К техническому — видеокамеры, электрощитовые и газовые ящики (ЩРП), элементы архитектурной подсветки, спутниковые тарелки, антенны.

4.12.1. Допускается установка антенн и кабелей на кровле зданий.

4.12.2. При размещении дополнительного оборудования не допускается нарушение целостности фасадов и их архитектурно-художественных элементов.

4.12.3. Запрещается установка спутниковых тарелок и антенн на куполах, башнях, лоджиях, балконах.

4.12.4. Запрещается установка видеокамер на архитектурных элементах (колоннах, карнизах, фронтонах, порталах, пилястрах), цоколе балконов.

4.12.5. Необходимо использовать скрытое подведение сетей при установке видеокамер и архитектурной подсветки фасада.

4.12.6. Кабель-канал, скрывающий провода, должен быть покрашен под цвет фасада.

4.12.7. Запрещается использовать гофрированные трубы для кабелей.

4.12.8. Допускается ортогональная прокладка сетей на фасаде.

4.13. Архитектурно-художественное оформление (мурал).

Нанесение муралов на фасады здания осуществляется в соответствии с Методическими рекомендациями по разработке Стандарта оформления и размещения информационных конструкций на фасадах зданий и в населенных пунктах муниципальных образований Ленинградской области

4.13.1. В случае архитектурно-художественного оформления сооружения (трансформаторной подстанции, остановки общественного транспорта и т. п.) мурал наносится на все фасады объекта от уровня земли, за исключением случаев размещения мурала на стенах вновь построенных сооружений и стенах сооружений, на которых произведен ремонт.

4.13.2. Запрещено перекрывать муралом декоративные элементы фасада: карнизы, пилястры, молдинги, руст, кронштейны, наличники, розетки и т. п.

4.13.3. При создании архитектурно-художественного оформления фасада объекта (настенного панно, мурала) требуется согласование администрации поселения (района)

4.14. Архитектурная подсветка зданий.

4.14.1. Архитектурное освещение должно подчеркивать важные архитектурные элементы зданий. Объемные архитектурные элементы с многосторонним обзором должны освещаться с разных положений с выраженным основным направлением потока освещения, углом светового пучка, с учетом плоскости фасада (рис. 2).

4.14.2. Освещенность при полном охвате здания должна учитывать размеры простенков, глубину выступов, ниш, размещение архитектурных элементов.

4.14.3. Соотношение освещенной части к общей площади фасада не должно превышать 1:3 при ровных фасадах и 1:5 при разноцветных и рельефных фасадах.



Рис. 2

2. Рекомендуемые колористические решения

NSC S 5010-Y70R	NSC S 3010-R	NSC S 4030-Y90R	NSC S 4010-Y30R	NSC S 5030-Y50R	NSC S 4010-Y70R	NSC S 3005-Y50R	NSC S 5020-Y30R
NSC S 4010-Y10R	NSC S 4020-Y30R	NSC S 2020-Y30R	NSC S 2020-Y40R	NSC S 2020-Y10R	NSC S 2020-Y	NSC S 2010-G30Y	NSC S 3005-B80G
NSC S 4005-R20B	NSC S 5010-B10G	NSC S 5030-Y80R	NSC S 3020-Y70R	NSC S 3020-Y60R	NSC S 2030-Y40R	NSC S 4030-Y30R	NSC S 1030-Y20R
NSC S 2040-Y20R	NSC S 4005-Y80R	NSC S 1505-G90Y	NSC S 3010-Y80R	NSC S 3502-Y	NSC S 1505-Y40R	NSC S 3502-R	NSC S 4005-Y20R
NSC S 3005-G50Y	NSC S 3005-G20Y	NSC S 4010-G10Y	NSC S 5010-G90Y	NSC S 5020-Y80R	NSC S 5502-Y	NSC S 6010-Y30R	NSC S 1020-Y70R
NSC S 0804-Y90R	NCS S 1105-Y21R						

Рис. 1. Рекомендуемые колористические решения фасадов объекта, используемых отделочных материалов



Рис. 2. Рекомендуемые колористические решения металлических элементов фасадов объекта (кровли, водостоков, ограждений, дверей)

3

Стандарт оформления
навигационных элементов
в городской среде

1. Типовые домовые знаки и требования к их размещению

1.1. Домовой знак (адресная табличка, адресный знак) – указатель, содержащий информацию об адресообразующих элементах объекта:

- наименование элемента улично-дорожной сети;
- номер здания, сооружения, в том числе строительство которых не завершено, земельного участка

1.2. К наименованиям элементов планировочной структуры относятся наименования улиц, проспектов, переулков, проездов, набережных, площадей, бульваров, тупиков, съездов, шоссе, аллей и иное.

1.3. Номером здания, сооружения, в том числе строительство которых не завершено, земельного участка считается номер, присвоенный в соответствии с законодательством Российской Федерации.

1.4. Домовые знаки должны содержаться правообладателями в чистоте и технически исправном состоянии.

1.5. Общими требованиями к размещению домовых знаков являются:

- унификация мест размещения, соблюдение единых правил размещения;
- видимость с учетом условий пешеходного и транспортного движения, дистанций восприятия, архитектуры зданий, освещенности, зеленых насаждений.

1.5.1. Размещение домовых знаков должно отвечать следующим требованиям:

- высота от поверхности земли – от 2,5 до 3,5 м (в районах про-

ектируемой застройки – до 5 м);

- размещение на участке фасада, свободном от выступающих архитектурных деталей;
- привязка к вертикальной оси простенка, архитектурным членениям фасада;
- единая вертикальная отметка размещения знаков на соседних фасадах;
- отсутствие внешних заслоняющих объектов (деревьев, построек).

1.5.2. Домовые знаки должны быть размещены:

- на главном фасаде – с правой стороны фасада;
- на улицах с односторонним движением транспорта – на стороне фасада, ближней по направлению движения транспорта;
- у арки или главного входа – с правой стороны или над проемом;
- на дворовых фасадах – на стене со стороны внутриквартального проезда;
- при длине фасада более 100 м – на его противоположных сторонах;
- на оградах и корпусах промышленных предприятий – справа от главного входа или въезда;
- у перекрестка улиц – на угловом фасаде;
- указатели номеров домов индивидуального домовладения устанавливаются с левой стороны фасада – на домах, имеющих четные номера и с правой стороны фасада – на домах, имеющих нечетные номера

1.5.3. Не допускается:

- размещение рядом с домовым знаком выступающих вывесок, консолей, а также объектов, затрудняющих восприятие знака;
- размещение домовых знаков и указателей вблизи выступающих элементов фасада или на заглубленных участках фасада, на элементах декора, карнизах, воротах;
- произвольное перемещение домовых знаков с установленного места.

1.6. Особенности конструкции и композиции домового знака.

1.6.1. Материалы и технология изготовления: металл с нанесением краски на промышленном принтере.

1.6.2. Домовой знак может быть единой конструкцией либо состоять из двух частей. Размеры домовых знаков для размещения на зданиях, сооружениях, в том числе строительстве которых не завершено, земельном участке (рис. 1):

- для магистральных улиц и дорог — 1300 мм × 310 мм;
- для улиц и дорог местного значения — 700 мм × 310 мм для текстовой части и 310 мм × 310 мм для номера дома.

1.6.3. Дополнительно информация на домовом знаке может содержать наименование элемента планировочной структуры на английском языке с учетом требований к отображению расширенного кирилловского алфавита на расширенный латинский алфавит в соответствии с ГОСТ 7.79-2000 «Правила транслитерации кирилловского письма латинским алфавитом».

1.6.4. Домовые знаки должны иметь антивандальное исполнение.

1.6.5. Цвет фона домового знака регулируется нормативным правовым актом органа местного самоуправления.

1.6.6. Домовые знаки могут оснащаться подсветкой.

2. Требования к отдельно стоящим информационным стелам, стендам, пилонам

2.1. Информационные стелы, пилоны, стенды предназначены для размещения информации о мероприятиях, исторических справках, карт, объявлений.

2.2. Информационные стенды размещаются вдоль пешеходных дорожек, на газонной части и в большей степени ориентированы на отдельное общественное пространство и информацию локального значения. Высота стендов не должна превышать 2,1 м, ширина — от 1 до 2,1 м. Если проектом благоустройства территории предусмотрены информационные стенды, то их тип и вид должны соответствовать проекту.

2.3. Информационные пилоны размещаются вдоль тротуаров и ориентированы на навигацию между общественными пространствами или демонстрацию информации общегородского значения. Высота стендов не должна превышать 2,7 м, ширина — 1,31 м

2.4 Информационные стелы размещаются вдоль главных транспортных магистралей и ориентированы на восприятие общегородской информации из салона движущегося транспортного средства. Высота стелы не должна превышать 5,5 м, ширина — 1,5 м.

2.5. Информационные стелы, стенды, пилоны, устанавливаемые на территории города Тихвин должны иметь Сертификат соответствия.

2.6. Информационные стелы, стенды, пилоны устанавливаются в соответствии с размерами, указанными на (рис. 1).

2.7. Рекомендуемые типы информационных стендов, пилонов, стел для территории города см. стандарт 4, глава 2.

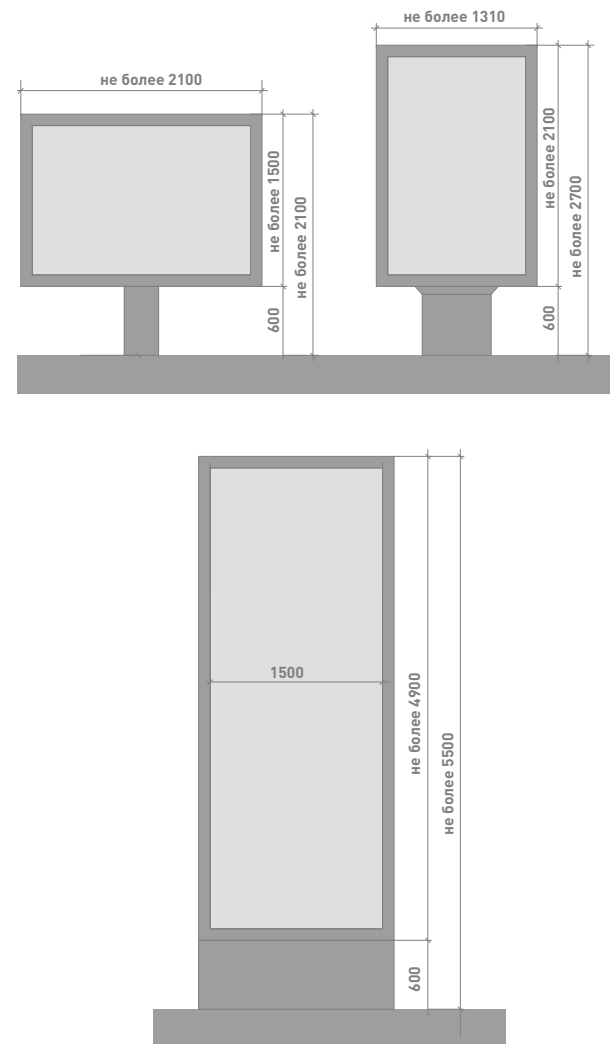


Рис. 1

3. Требования к навигационным указателям и стендам

3.1. Навигационный указатель — информационный элемент городской среды, указывающий направление движения в сторону знаковых объектов, достопримечательностей, а также содержащий информацию об объектах и названия улиц. По высоте он не должен превышать 2,7 м, по ширине — 1,31 м (рис. 2). Устанавливается преимущественно на перекрестках, у остановок общественного транспорта, в придорожной полосе с учетом соблюдения «коридора безопасности»

3.2. Навигационный стенд — информационный элемент городской среды, указывающий направление движения в сторону входных и санитарных зон общественного пространства, игровых/спортивных/рекреационных зон внутри общественного пространства. По высоте не должен превышать 2,1 м, по ширине — 1,2 м (рис. 3).

3.3. Рекомендуемые типы навигационных указателей см. стандарт 4, глава 2.

3.4. В случае размещения навигационных указателей вдоль проезжей части, расстояние между краем проезжей части и ближайшим к ней краем знака должно быть не менее 1 м, а высота установки — от 2 до 4 м.

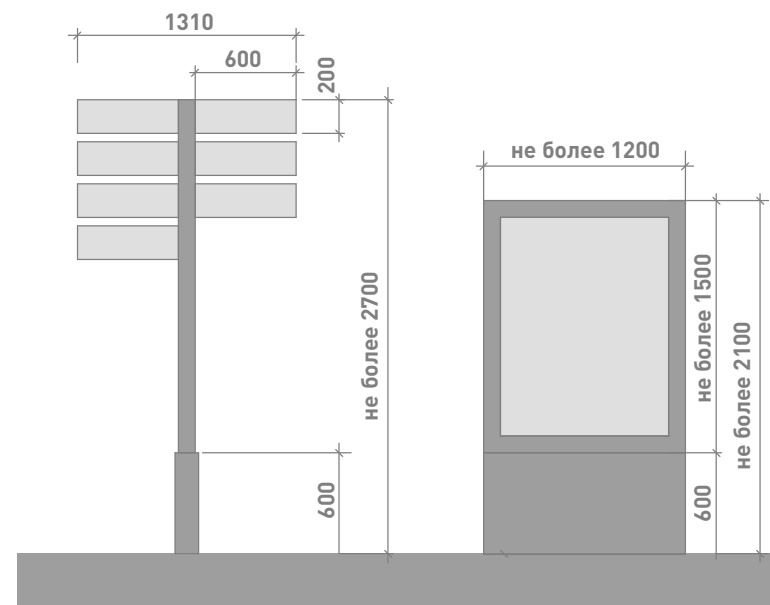


Рис. 2

4

Стандарт оформления
и размещения элементов городской
среды, включающий требования
и рекомендации к элементам
благоустройства и их размещению

1.1. Малые архитектурные формы (скамейки, урны, вазоны, велопарковки, качели, перголы и навесы, люки, приствольные решетки, элементы освещения и ограждения) в пределах одного элемента улично-дорожной сети размещаются в едином стиле.

1.1.1. На территории парков, скверов, спортивных и детских площадок малые архитектурные формы устанавливаются по типу и виду, указанному в проекте благоустройства указанных территорий.

1.1.2. Рекомендуемые типы малых архитектурных форм для территории города см. главу 2.

1.2. НТО должны размещаться с учетом:

- схемы размещения НТО;
- нормативов минимальной обеспеченности населения муниципальных образований Ленинградской области торговыми павильонами и киосками по продаже продовольственных товаров и сельскохозяйственной продукции, продукции общественного питания и печатной продукции, установленных нормативным актом Ленинградской области;
- обеспечения беспрепятственного развития улично-дорожной сети;
- обеспечения беспрепятственного движения транспорта и пешеходов;
- обеспечения соответствия деятельности НТО санитарным и экологическим требованиям, правилам продажи отдельных видов товаров, требованиям безопасности для жизни и здоровья людей, в том числе
- требованиям пожарной безопасности, установленным Постановлением Правительства Российской Федерации

от 16 сентября 2020 года № 1479 «Об утверждении Правил противопожарного режима в Российской Федерации».

1.2.1. НТО должны размещаться с учетом необходимости обеспечения благоустройства и оборудования мест размещения НТО, в том числе должно быть обеспечено:

- благоустройство площадки для размещения НТО и прилегающей территории;
- возможность подключения НТО к сетям инженерно-технического обеспечения (при необходимости);
- удобный подъезд автотранспорта, не создающий помех для прохода пешеходов, заездные карманы;
- беспрепятственный проезд пожарного и медицинского транспорта, транспортных средств Министерства Российской Федерации по делам гражданской обороны, чрезвычайным ситуациям и ликвидации последствий стихийных бедствий (МЧС) к существующим зданиям, строениям и сооружениям.

1.2.2. Размещение НТО должно обеспечивать свободное движение пешеходов и доступ потребителей к торговым объектам, в том числе:

- безбарьерная среда жизнедеятельности для инвалидов и иных маломобильных групп населения,
- беспрепятственный подъезд спецтранспорта при чрезвычайных ситуациях.

1.2.3. Внешний вид НТО должен соответствовать внешнему архитектурному облику сложившейся застройки муниципального образования и правилам благоустройства территории.

1.2.4. Планировка и конструктивное исполнение НТО должны обеспечивать требуемые условия приема, хранения и от-

пуска товаров в соответствии с ГОСТ Р 54608–2011 «Национальный стандарт Российской Федерации. Услуги торговли. Общие требования к объектам мелкорозничной торговли», утвержденным приказом Федерального агентства по техническому регулированию и метрологии от 8 декабря 2011 года № 742–ст.

1.2.5. Территория, прилегающая к НТО, должна соответствовать действующим правилам и нормативам, в том числе правилам благоустройства и (или) нормативам градостроительного проектирования, схеме размещения нестационарных торговых объектов поселения.

1.2.6. Не допускается размещение НТО:

- в местах, не включенных в схему размещения НТО;
- в арках зданий, на газонах (без устройства специального настила), площадках (детских, для отдыха, спортивных), транспортных стоянках;
- охранной зоне водопроводных, канализационных, электрических, кабельных сетей связи, трубопроводов, магистральных коллекторов и линий высоковольтных передач;
- при отсутствии согласования размещения НТО с собственниками соответствующих сетей;
- ближе 5 м от посадочных площадок пассажирского транспорта (за исключением заблокированных с остановочным павильоном), в пределах треугольников видимости;
- на пешеходной части тротуаров и дорожек;
- на расстоянии менее 25 м — от вентиляционных шахт и 15 м — от окон жилых помещений;
- перед витринами торговых организаций;
- на территории выделенных технических (охранных) зон;

- под железнодорожными путепроводами и автомобильными эстакадами, мостами;
- на расстоянии менее 25 м от мест сбора мусора и пищевых отходов, дворовых уборных, выгребных ям (за исключением НТО, в которых осуществляется торговля исключительно непродовольственными товарами);
- в границах одного земельного участка на расстоянии менее 15 м от расположенного на нем объекта торгового, делового, офисного, социального назначения (в том числе строительство которого не завершено)
- в случае если размещение НТО препятствует свободному подъезду пожарной, аварийно-спасательной техники или доступу к объектам инженерной инфраструктуры (объекты энергоснабжения и освещения, колодцы, краны, гидранты и т. д.);
- с нарушением санитарных, градостроительных, противопожарных норм и правил благоустройства территорий муниципального образования.

1.2.7. Рекомендуемые для территории города типы НТО см. главу 4.

1.3. Мощение и иные покрытия, а также озеленение в пределах одного элемента улично-дорожной сети выполняются в едином стиле.

1.3.1. На территории парков, скверов, спортивных и детских площадок озеленение, мощение и иные покрытия устанавливаются по типу и виду, указанному в проекте благоустройства территорий.

1.3.2. Рекомендуемые типы покрытий и озеленения см. главы 3, 6–8.

2. Рекомендации по решению малых архитектурных форм, оборудования и сооружений

Светильник
тип 1



Скамейка
тип 1



Урна
тип 1



Урна
тип 2



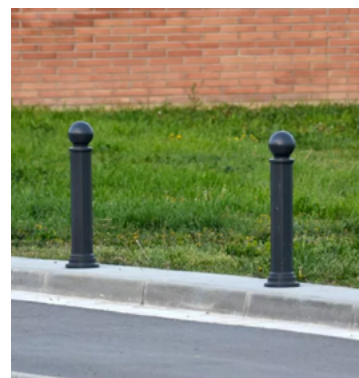
Светильник
тип 2



Велопарковка
тип 1



Столбик
тип 1



Указатель
тип 1



Велопарковка
тип 2



Указатель
тип 2



Скамейка тип 2
Урна тип 3



Светильник
тип 3



Информационный
стенд тип 1



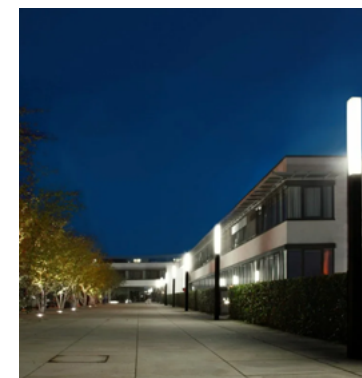
Велопарковка
тип 2



Урна
тип 4



Светильник
тип 4

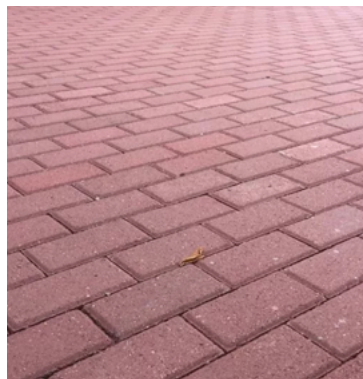


3. Типы покрытий

Тротуарная плитка
тип 1



Тротуарная плитка
тип 3



Тротуарная плитка
тип 4



Тротуарная плитка
тип 5



Решетка газонная



Отсев гранитный
тип 1



Отсев гранитный
тип 2



Резиновая крошка



4. Типы НТО

Тип 1



Тип 2

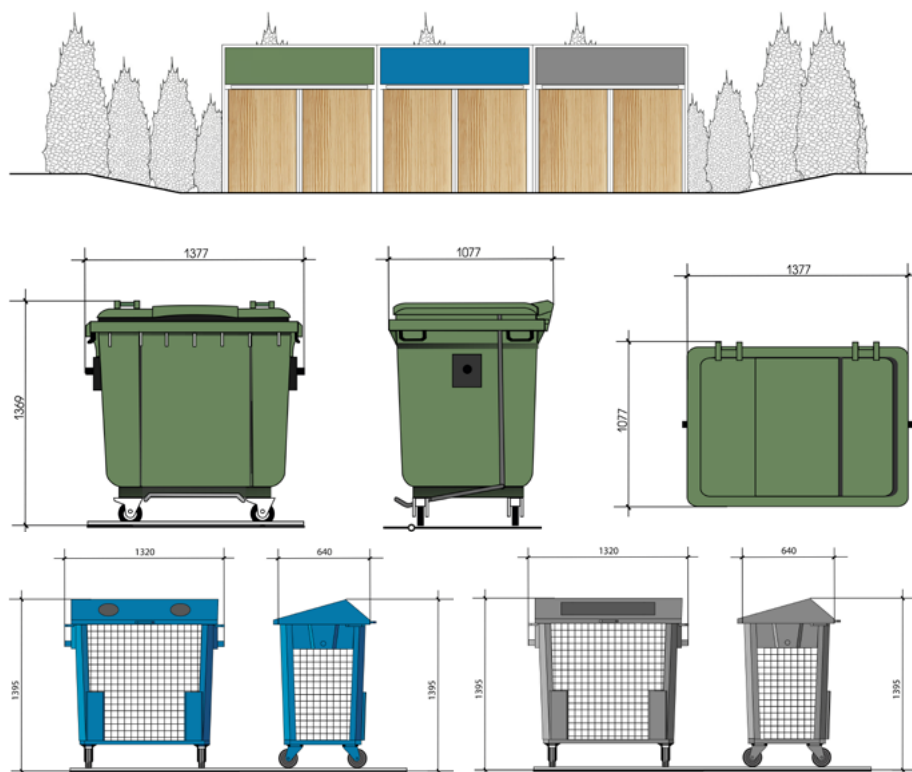


Тип 3

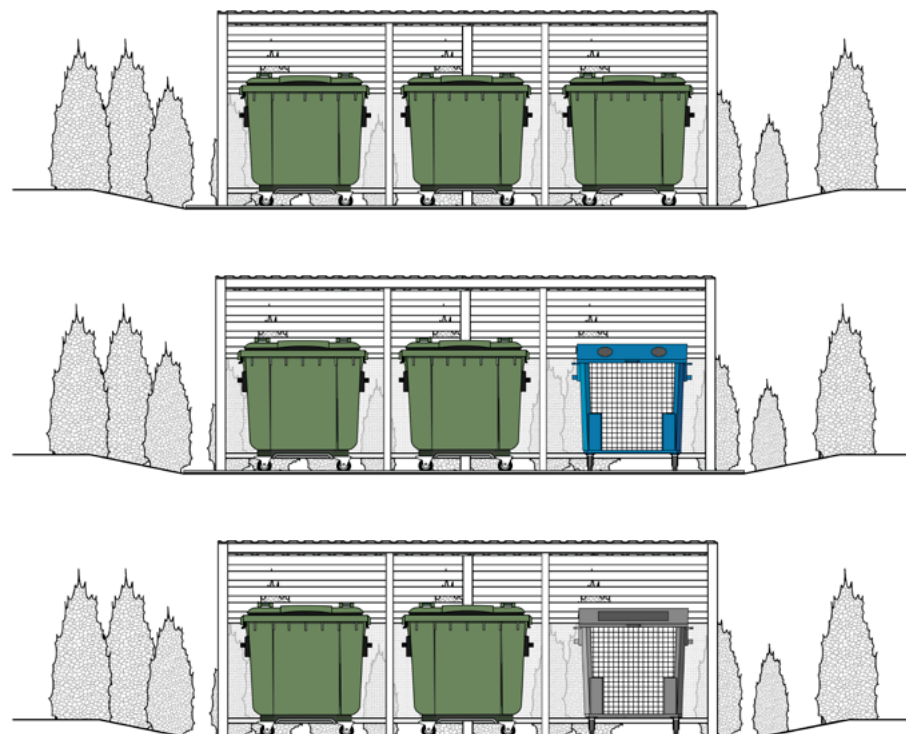


5. Типы контейнеров для сбора твердых коммунальных отходов

Модульная площадка позволяет упростить организацию раздельного сбора мусора при помощи цветовой индикации модулей. Модульная система позволяет собрать необходимое число и типы контейнеров.



При любом типе устанавливаемой площадки ТКО возможны различные комбинации контейнеров. Контейнеры для раздельного сбора мусора, в частности для пластика и макулатуры, должны отличаться по цвету и могут быть светопрозрачными и изготовленными с использованием сетки.



6. Рекомендуемые к высадке деревья

Ель колючая



Сосна обыкновенная



Рябина обыкновенная



Береза повислая



Липа сердцевидная



Яблоня Недзвецкого



Ива ломкая,
шаровидная



Лиственница
сибирская



Клен остролистный



Туя западная



Черемуха виргинская



Ирга канадская



7. Рекомендуемые к высадке кустарники

Бересклет
европейский



Магония
падуболистная



Дерен белый



Карагана Древовидная



Роза морщинистая



Можжевельник
казацкий



Можжевельник
обыкновенный



Форзиция средняя
Голдзаубер



Кизильник блестящий



Сирень венгерская



Горная сосна



Пузыреплодник
калинолистный



8. Рекомендуемые к высадке газонные травы и цветочные растения

Очиток лидийский



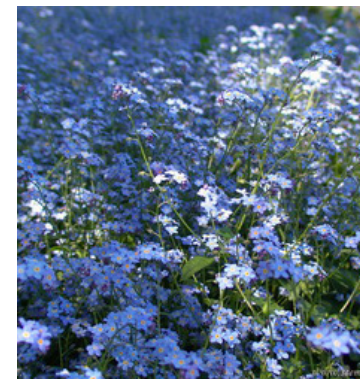
Гвоздика травянка



Эшшольция калифорнийская



Незабудка альпийская



Гейхерелла



Фиалка душистая



Мшанка шиловидная



Нивяник обыкновенный, или поповник



Овсяница
длиннолистная



Полевица собачья,
форма горная



Мятлик луговой



Кострец безостый



Котовник Фассена



Барвинок малый



Золотарник



Клевер



5



Идентичность города
Тихвин

Сегодня Тихвин — город с богатой историей и большим желанием развития. Крупные промышленные предприятия готовы не только

КОНЦЕПЦИЯ ГОРОДА

предоставить достаточное количество рабочих мест, но и поддерживать и укреплять культурные и духовные традиции.

Тихвин — городской муниципальный центр в Ленинградской области с населением около 60.000 человек. Он расположен в 236 км от Санкт-Петербурга, по обоим берегам реки Тихвинка.

На протяжении всей своей истории Тихвин был небольшим, но известным в русских землях городом, значимым политическим, духовным и экономическим центром, военным и торговым форпостом северо-западной Руси.

В 60-х годах XX века Тихвин становится крупнейшим машиностроительным центром на Северо-Западе страны.



Празднование десятилетия возвращения главной духовной реликвии — Тихвинской иконы Божией Матери — заставило

КОНЦЕПЦИЯ ГОРОДА

задуматься о смене имиджа города, о том, как рассказать языком знаков и образов о положительных изменениях.

В новой визуальной айдентике соединены качества, которые тихвинцы считают особенно важными для своего города:

1. Узнаваемость Тихвина как города с богатой историей и традициями.
2. Преимущества города как активно развивающегося экономического и культурного центра.
3. Возможности города как места для перспективной работы, достойного проживания и увлекательного досуга.





**ЗНАК И ЛОГОТИП
ГОРОДА**

В основе знака — современная рукотворная графика, основанная на классических визуальных образах города. Стилистика «крафта» выбрана неслучайно.

КОНЦЕПЦИЯ И ФОРМООБРАЗОВАНИЕ

Это не только одно из самых актуальных направлений дизайна, но и демонстрация соединения традиций и новых тенденций.

Главный элемент знака — 5 шатровых шпилей звонницы Тихвинского монастыря — самый узнаваемый образ, с которым горожане живут всю жизнь.

Развеваящийся флаг, завершающий эти шпиль, символизирует открытость и гостеприимство. Единый флаг — олицетворение основной идеи: традиции города развиваются в современной среде, в которой много места для экономического прогресса и культурного роста.

Новый облик города, с одной стороны, поддерживает образы древнерусских городов, с другой, благодаря современной стилизации, приобретает европейские черты, что безусловно открывает новые возможности для идентификации Тихвина в международной среде.



Архитектурное наследие

5 шатровых шпилей звонницы Тихвинского Успенского монастыря — узнаваемый туристический идентификатор города.



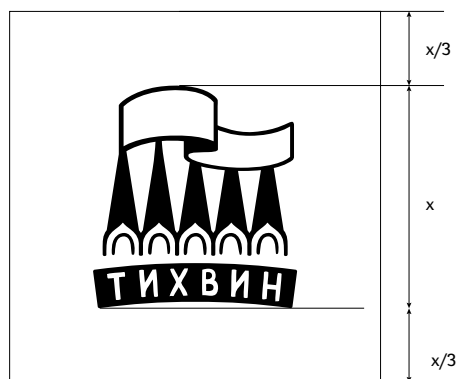
История и традиции

Тихвин — место явления Тихвинской иконы Божией Матери и город славных побед русского воинства, начиная с XVII века.



Культура и ремесла

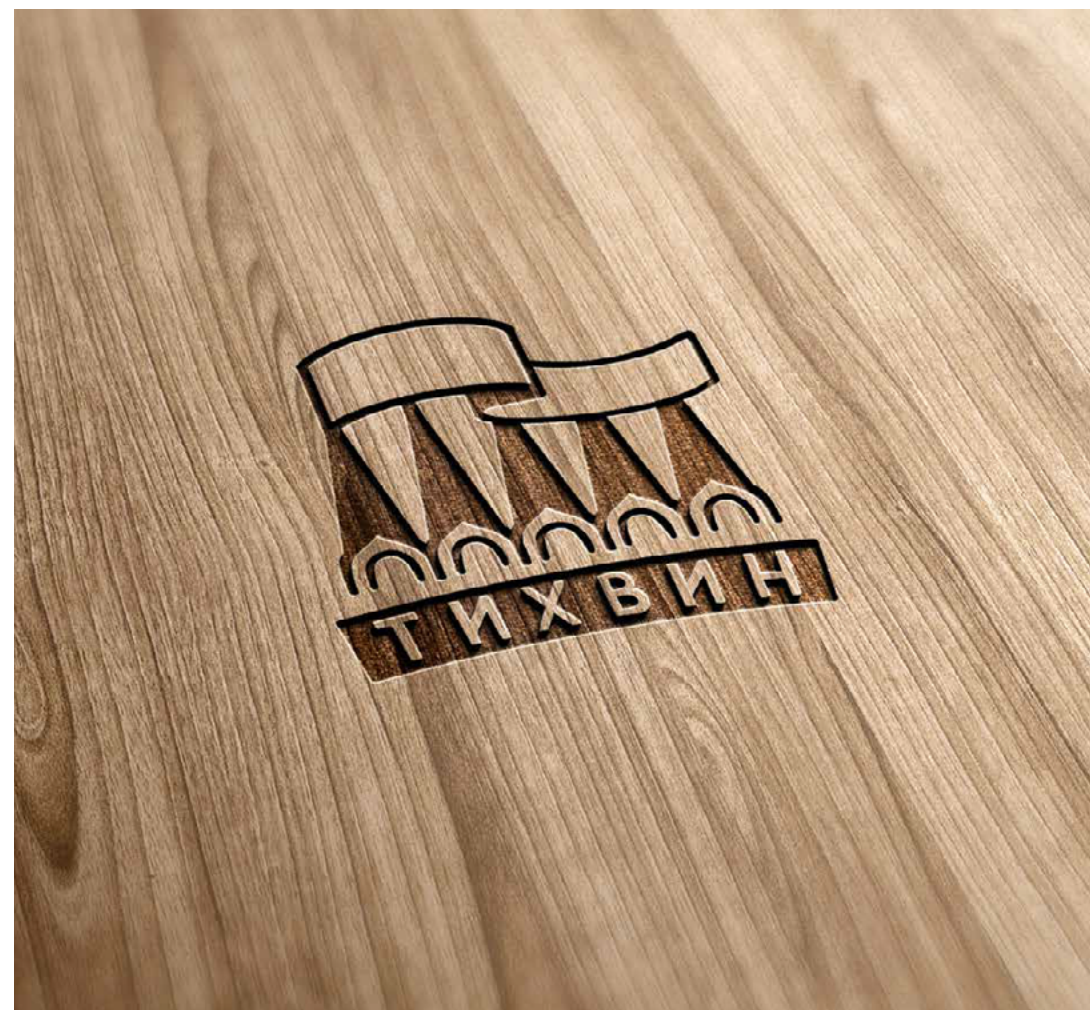
В основе графики знака и остальных стилизирующих элементов лежат мотивы русских народных промыслов.



Построение знака

Охранное поле логотипа
высчитывается по формуле
 $x + (x/3 * 2)$,
где x — высота логотипа.

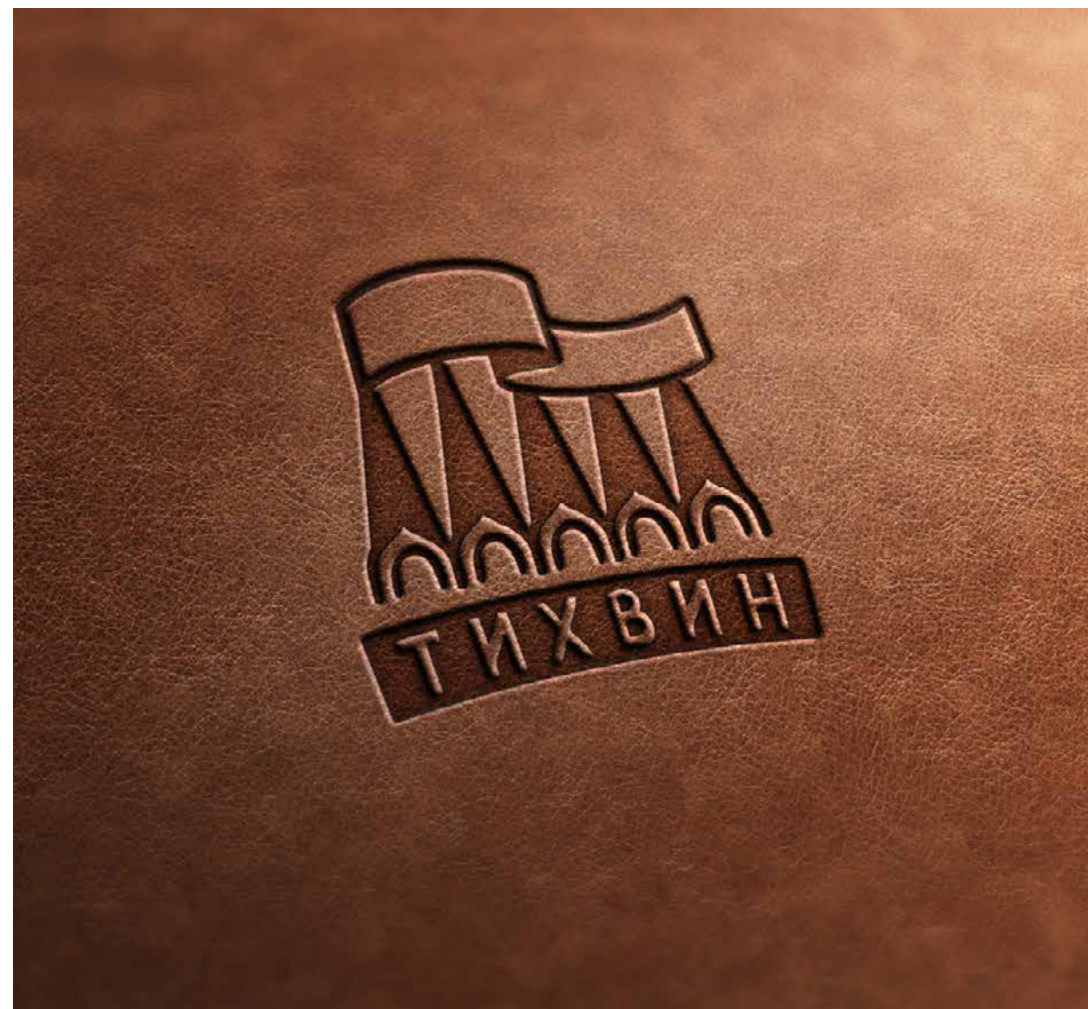
Минимальный допустимый размер
логотипа 15x15 мм.

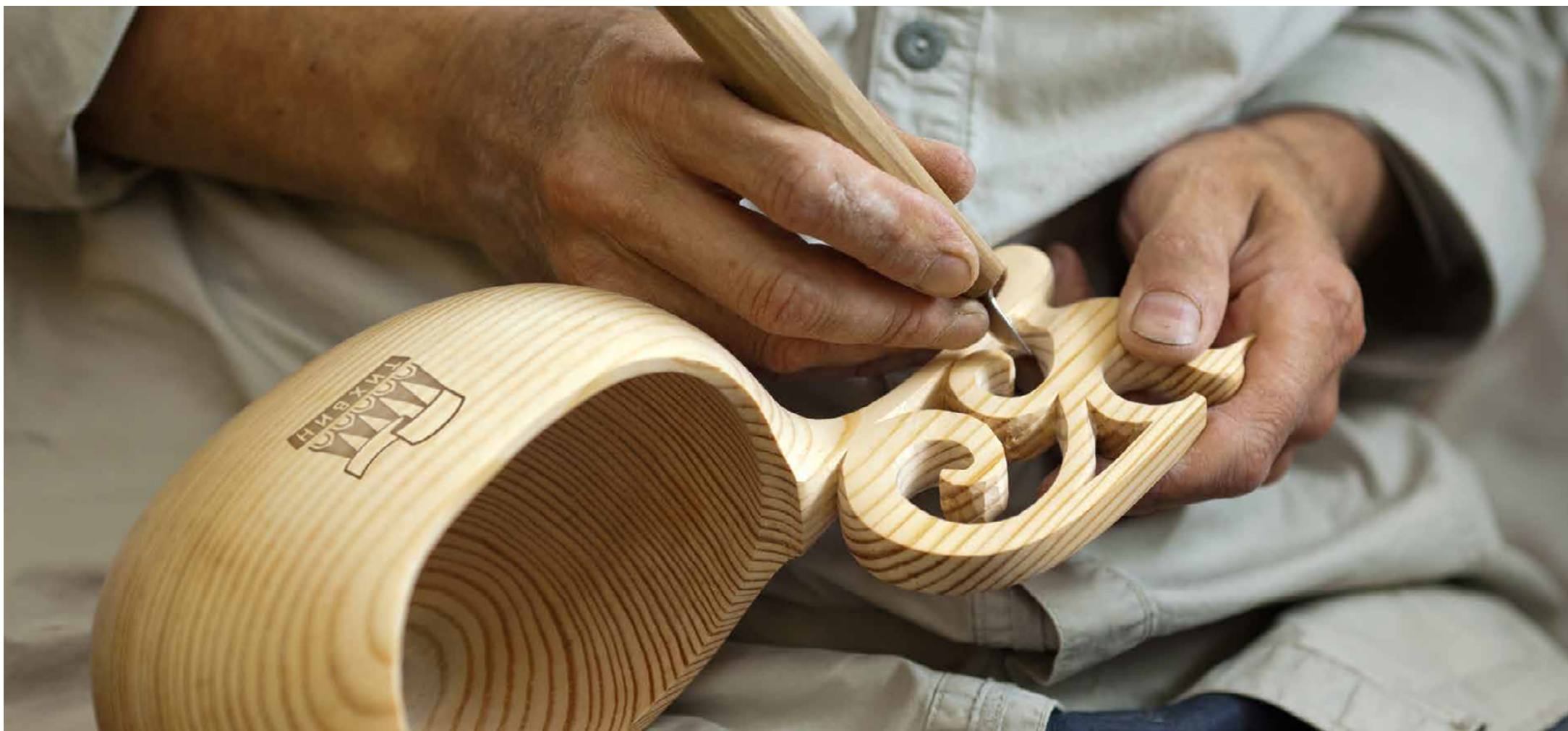


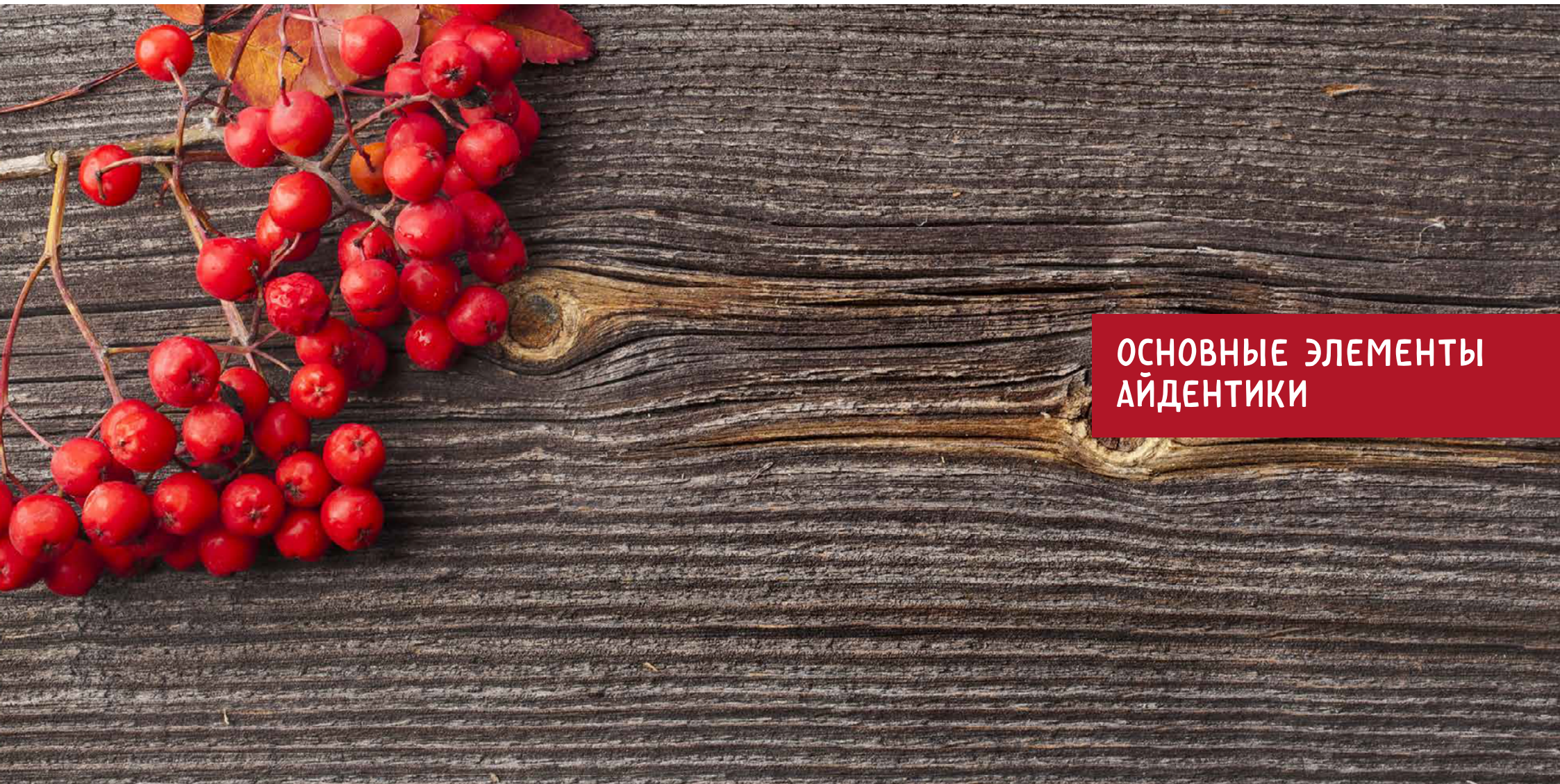


Монохромный знак

Дуотоны — цветовое решение знака с участием двух цветов: цвета логотипа и цвета фона. Дуотоны применяются в случаях невозможности использования полноцветного изображения или сложности его нанесения: в бланках факсимильных сообщений, при шелкографической или черно-белой печати.







**ОСНОВНЫЕ ЭЛЕМЕНТЫ
АЙДЕНТИКИ**

Так как в знаке использовано 5 элементов звонницы Тихвинского монастыря, то дальнейшее развитие айдентики города основано на цифре 5.

ЦВЕТОГРАФИЧЕСКАЯ КОНЦЕПЦИЯ

Цветовая гамма образована из пяти основных гармоничных натуральных цветов.

Желтый

Цвет солнца, радости и бодрости. Цвет золота; цвет облачения священнослужителей в воскресные дни и праздники.

Алый

Цвет силы, жизни, любви, цвет наших традиций. В русской бытовой культуре самый любимый и избираемый цвет.

Фиолетовый

Цвет духовного начала, мудрости, самосовершенствования.

Бирюзовый

Цвет умиротворения и природного течения жизни. Цвет, символизирующий воды реки Тихвинки.

Голубой

Цвет чистого неба, высоких помыслов и смелых идей. Цвет новых творческих возможностей и полета фантазии.

5 цветов работают с белым и с одним дополнительным оттенком

Желтый

CMYK 0 30 88 0
Pantone 7409C
RGB 251 187 38



CMYK 0 50 90 0
Pantone 7569C
RGB 243 146 34

Алый

CMYK 0 96 73 30
Pantone 7628C
RGB 176 22 39



CMYK 0 100 50 60
Pantone 1817C
RGB 121 0 35

Фиолетовый

CMYK 60 95 50 30
Pantone 5125C
RGB 100 34 68



CMYK 60 95 50 60
Pantone 518C
RGB 68 19 43

Бирюзовый

CMYK 95 0 42 0
Pantone 7713C
RGB 0 158 161



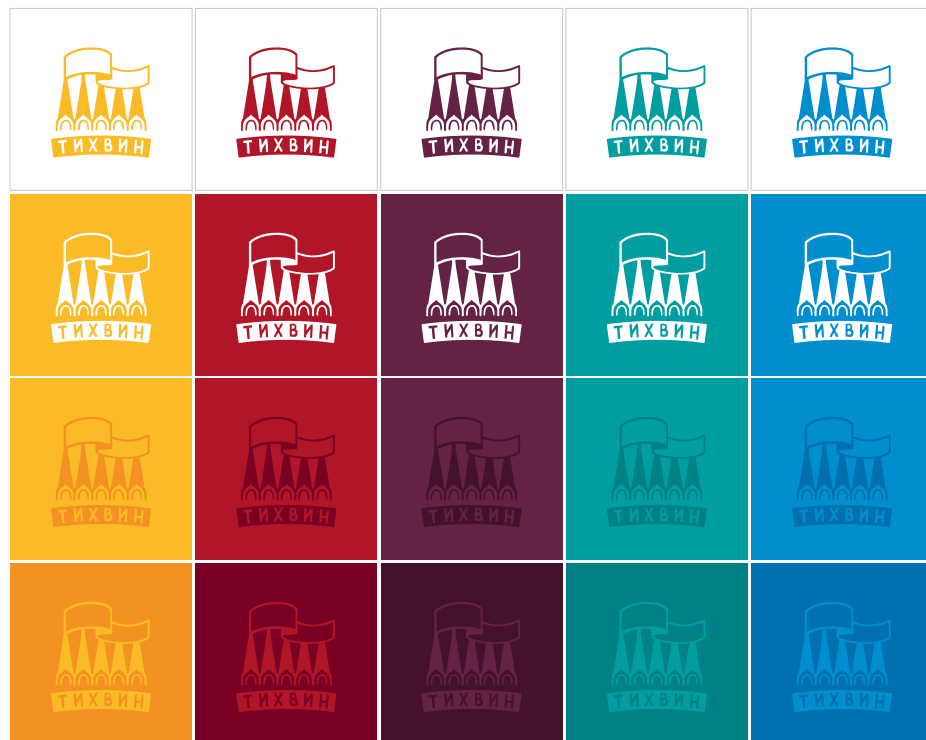
CMYK 100 5 42 20
Pantone 3155C
RGB 0 129 134

Голубой

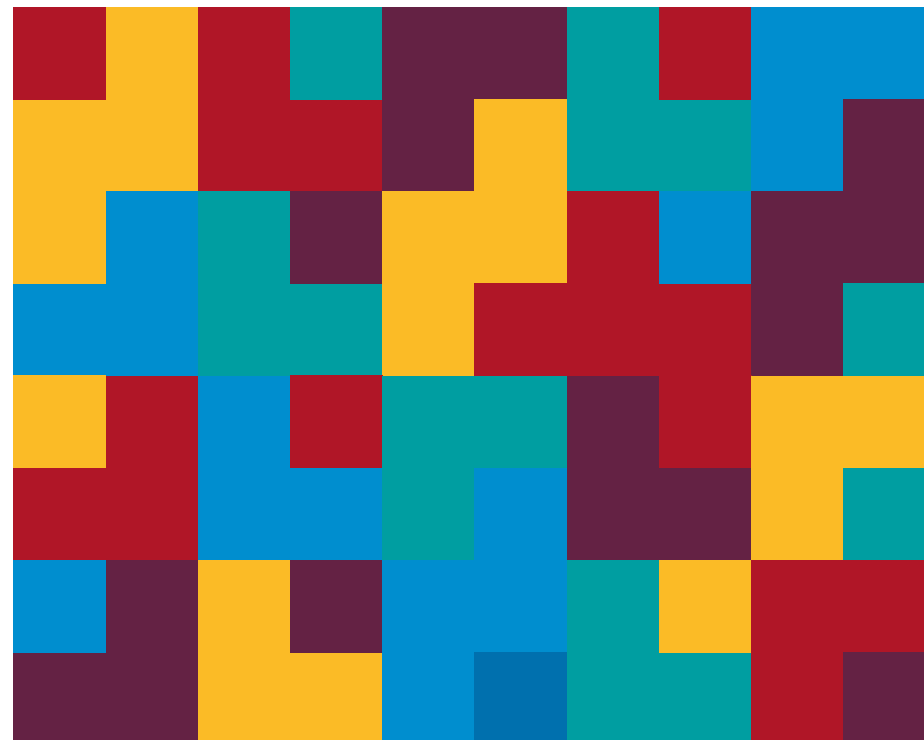
CMYK 80 30 0 0
Pantone 7689C
RGB 0 142 207



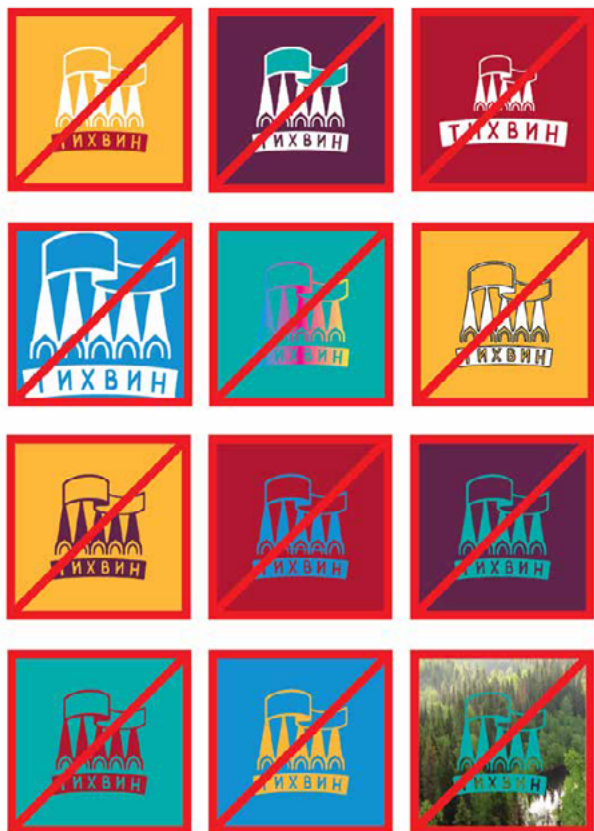
CMYK 85 40 0 15
Pantone 7692C
RGB 0 122 174



Фирменные сочетания
цветов в логотипе



Дополнительные
сочетания фирменных
цветов



Недопустимое
использование
логотипа



Специально для проекта был разработан акцидентный шрифт с нарочито рукотворным рисунком.

ФИРМЕННЫЕ ШРИФТЫ

Акцидентный фирменный шрифт «Тихвин»

Графика шрифта является отсылкой к декоративно-прикладным искусствам, а конкретно, к резному делу.

Открытая апертюра и легкий контраст, присущие современным гуманистическим гротескам, облегчают чтение прописных букв, что позволяет шрифту удачно работать в городской навигации. Скелетные формы знаков предельно просты и соответствуют традиционным формам современной кириллицы.

При этом несколько знаков обладают индивидуальным рисунком: буква «А» — специфическим «антиквенным» типом соединения правого и левого штрихов, буква «П» — односторонней засечкой, а в букве «И» смещена диагональ. Подобные конструктивные нюансы придают шрифту характер в крупнокегельном наборе без потери удобочитаемости.

А Б В Г Д Е Ё Ж З И Й
 К Л М Н О П Р С Т У Ф
 Х Ц Ч Ш Щ Ъ Ы Ь Э Ю Я
 A B C D E F G H I J K L
 M N O P Q R S T U V W
 X Y Z 1 2 3 4 5 6 7 8 9 0
 () , . ? ! - - - — « » “ ”

ФИРМЕННЫЕ ШРИФТЫ

Наборный шрифт YanusC

В качестве основного наборного шрифта был выбран YanusC, как наиболее подходящий по своему характеру к акцидентному.

Кроме того, он является общедоступным, бесплатным, по умолчанию входит в состав всех систем и браузеров.

Наборный шрифт существует для создания больших объемов текста: справочная информация, исторические справки и т.д. Или для текстов второстепенного значения, например, набор телефонов и адресных блоков.

YanusC Regular

Аа Бб Вв Гг Дд Ее Ёё Жж Зз
Ии Йй Кк Лл Мм Нн Оо Пп Рр
Сс Тт Уу Фф Хх Цц Чч Шш Щщ
Ъ ъ Ыы ь Ээ Юю Яя
1 2 3 4 5 6 7 8 9 0

YanusC Bold

Аа Бб Вв Гг Дд Ее Ёё Жж Зз
Ии Йй Кк Лл Мм Нн Оо Пп
Рр Сс Тт Уу Фф Хх Цц Чч
Шш Щщ ъ Ыы ь Ээ Юю Яя
1 2 3 4 5 6 7 8 9 0

YanusC Italic

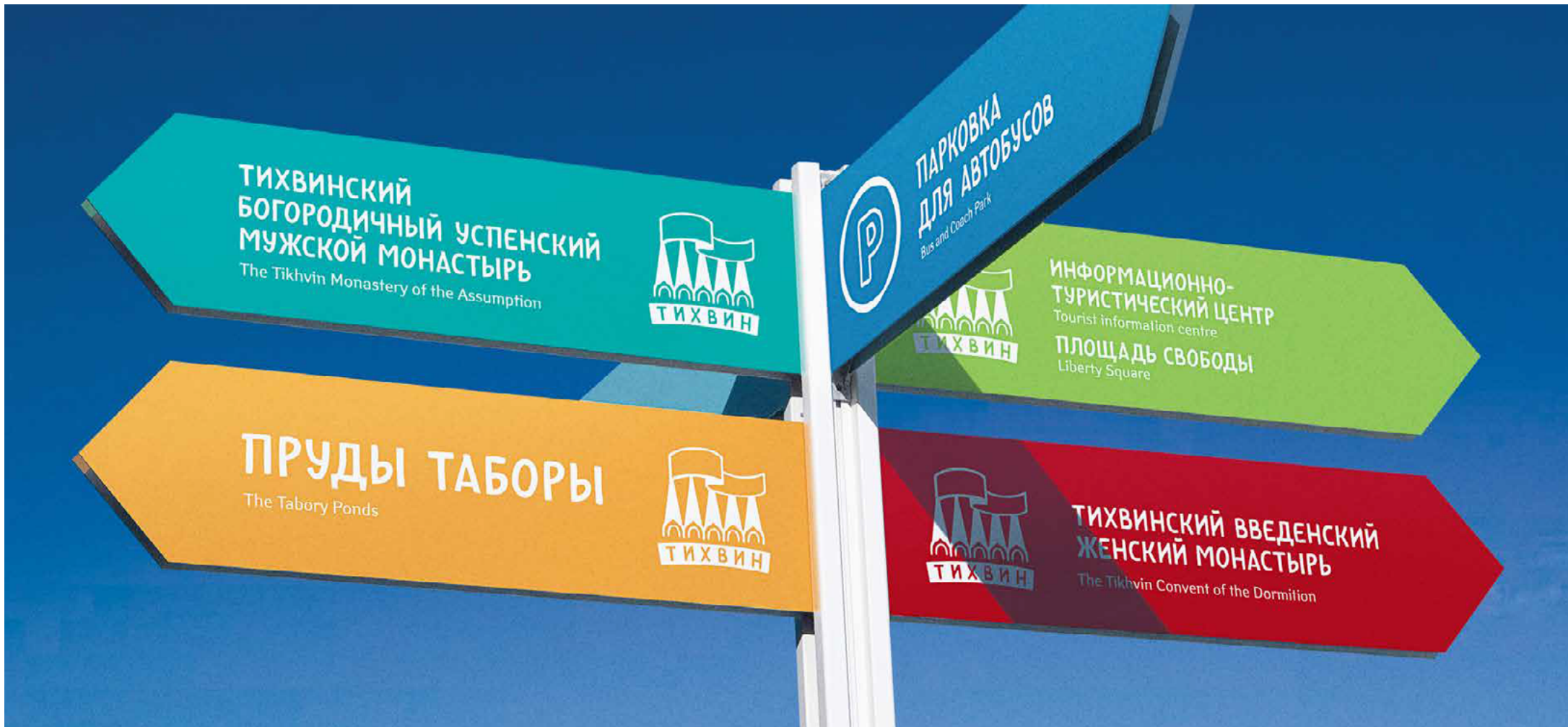
Аа Бб Вв Гг Дд Ее Ёё Жж Зз
Ии Йй Кк Лл Мм Нн Оо Пп
Рр Сс Тт Уу Фф Хх Цц Чч Шш
Щщ ъ Ыы ь Ээ Юю Яя
1 2 3 4 5 6 7 8 9 0

ТИХВИНСКИЙ БОГОРОДИЧНЫЙ УСПЕНСКИЙ МУЖСКОЙ МОНАСТЫРЬ

The Tikhvin Monastery of the Assumption

ИНФОРМАЦИОННО- ТУРИСТИЧЕСКИЙ ЦЕНТР ПЛОЩАДЬ СВОБОДЫ

Liberty Sq. | Tourist information centre



Стилеобразующими элементами айдентики являются паттерны, в основе которых — пять графических объектов, символизи-

ОБЪЕКТНЫЙ ПРИНЦИП

рующих Тихвин как особое географическое пространство со своими индивидуальными особенностями.



Дерево
Символ лесного массива. Символ развития и роста.



Птица
Символ мира и сотрудничества. Символ полета фантазии и творчества в целом.



Ключ
Символ дома, управления, гостеприимства.



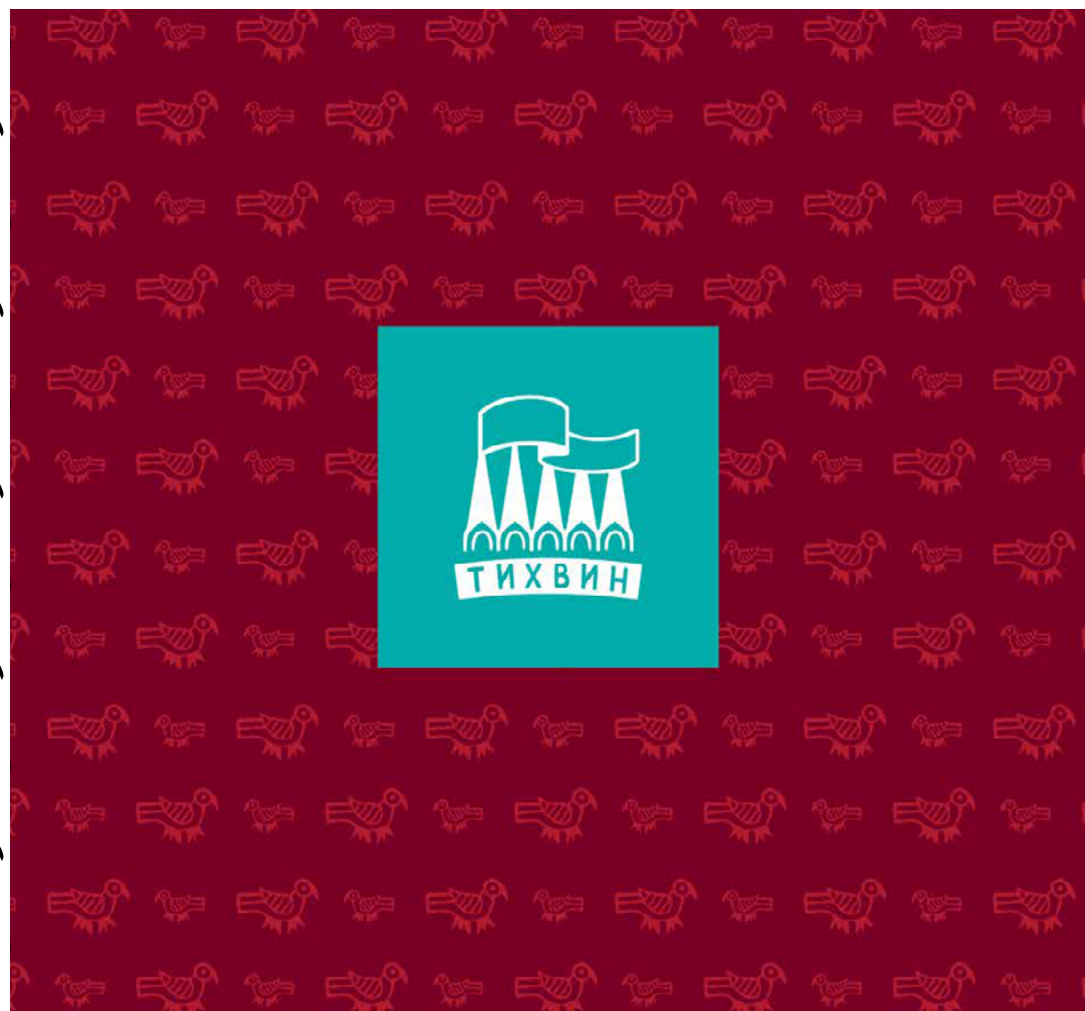
Рыба
Символ изобилия. Один из символов христианства.



Белка
Символ животного мира лесов. Символ активных действий и быстрой реакции на перемены.









**ОБЪЕКТНЫЙ
ПРИНЦИП**



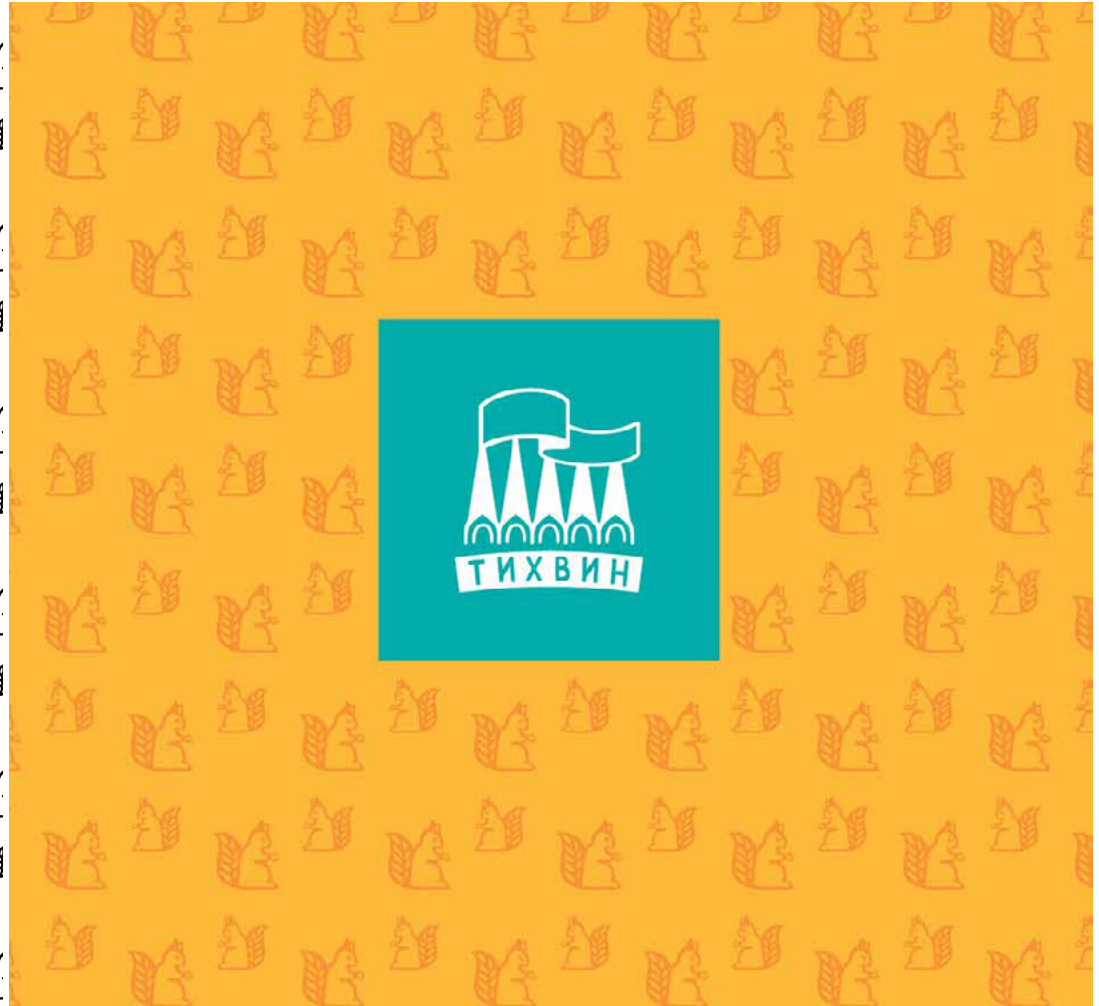


ОБЪЕКТНЫЙ
ПРИНЦИП

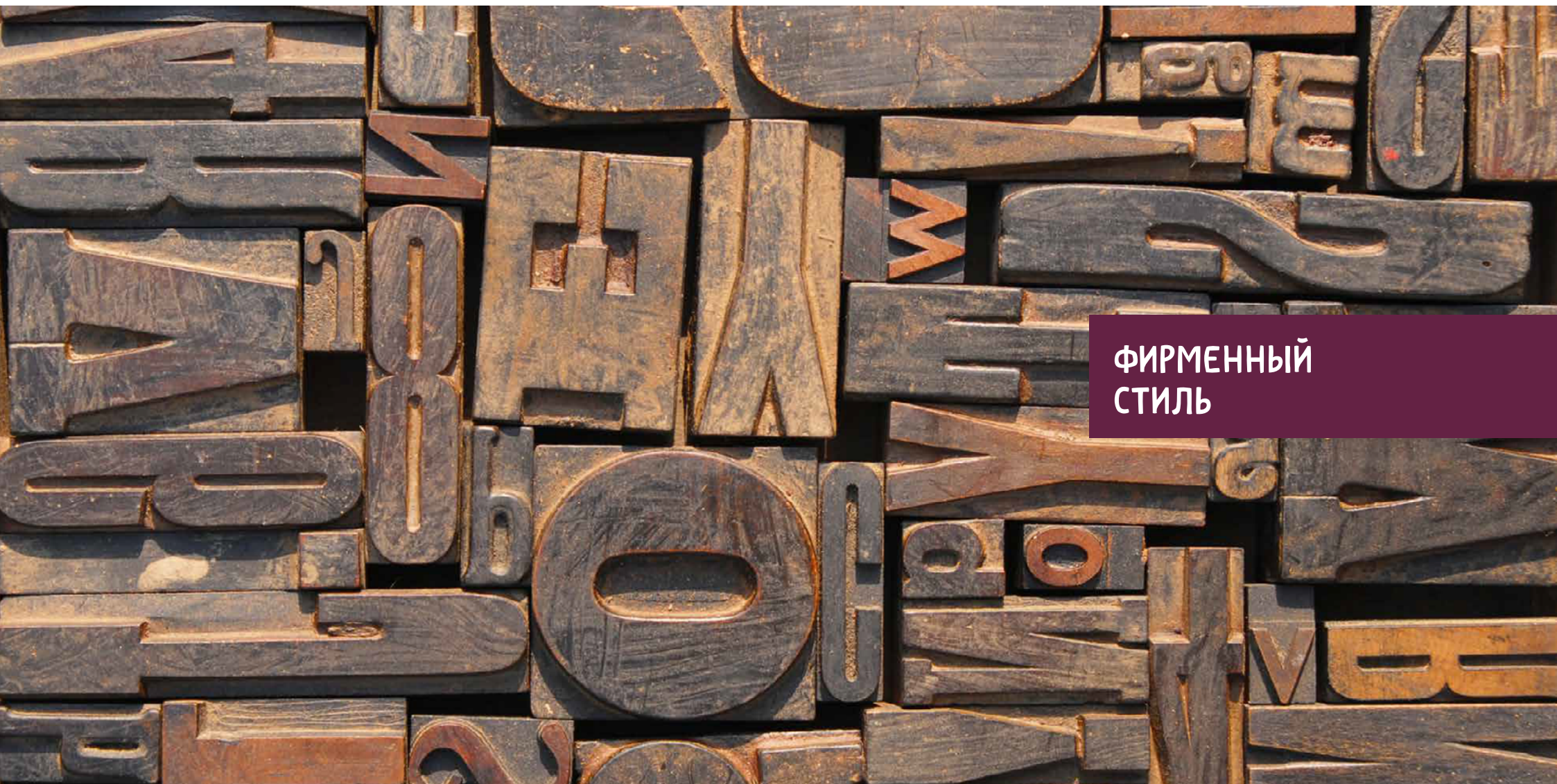




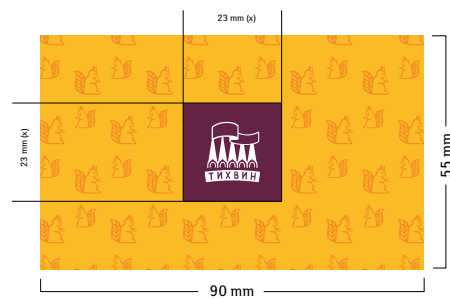
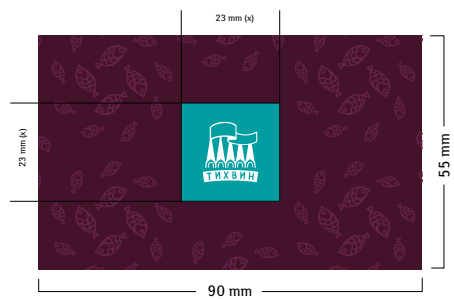
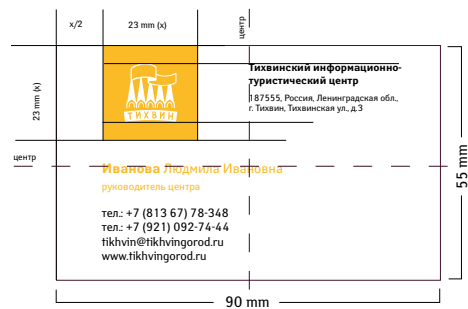
**ОБЪЕКТНЫЙ
ПРИНЦИП**



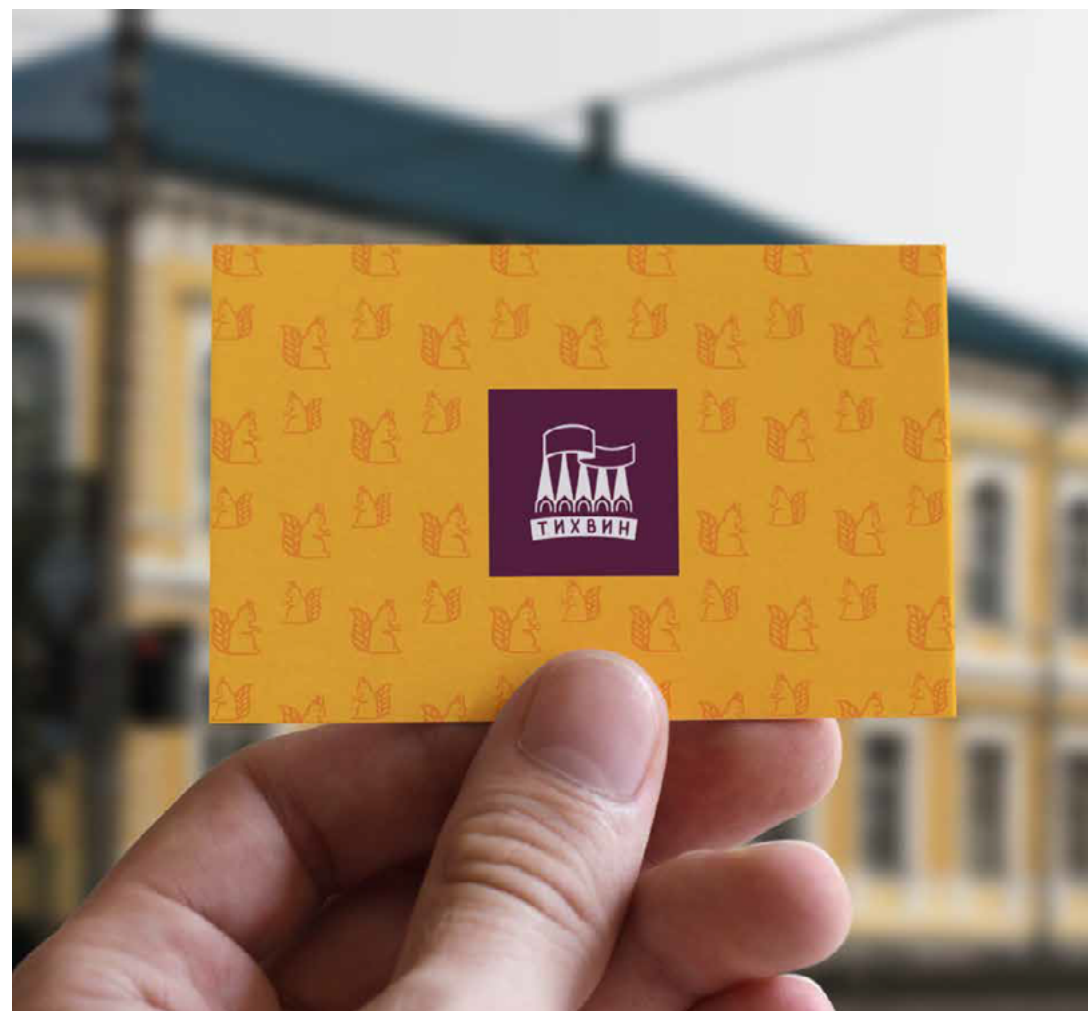




ФИРМЕННЫЙ
СТИЛЬ



Персональная визитная карточка



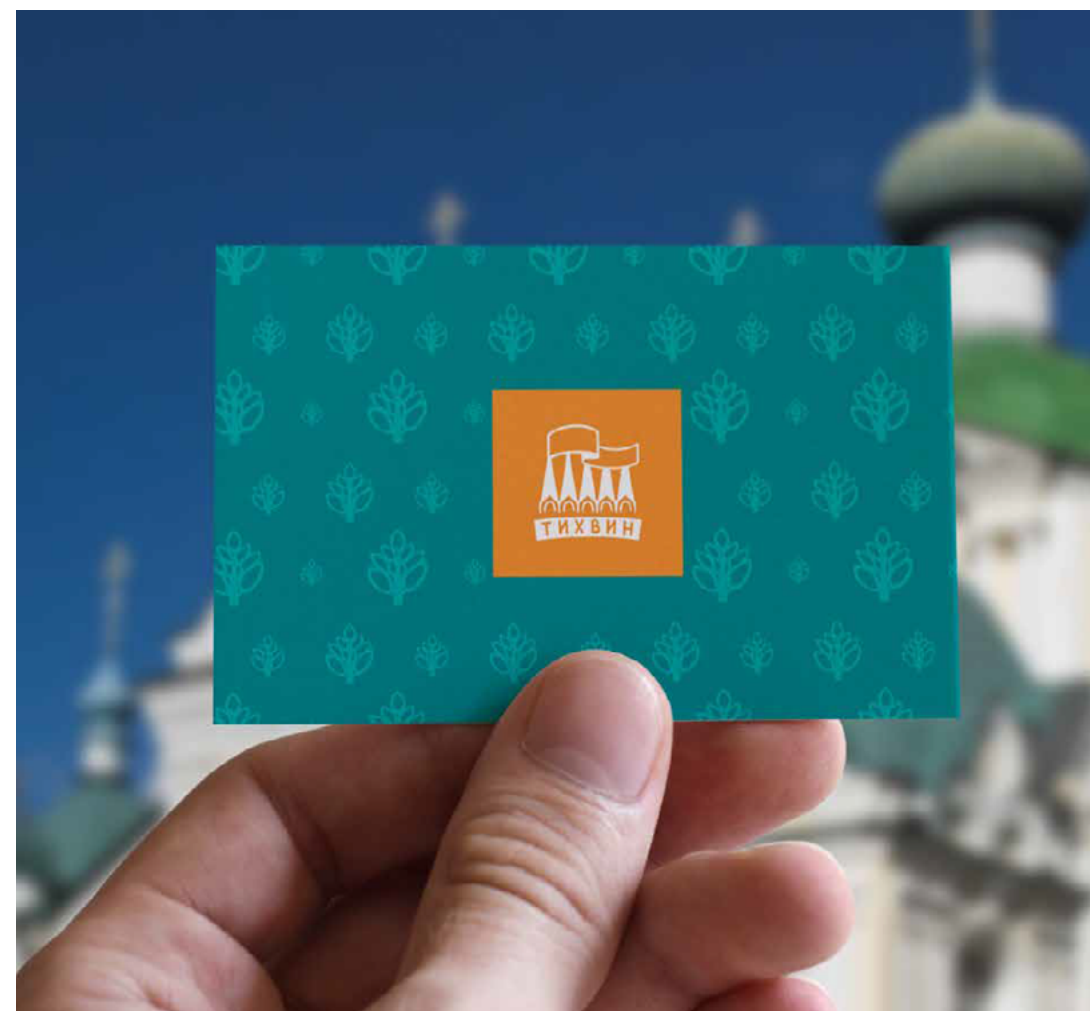
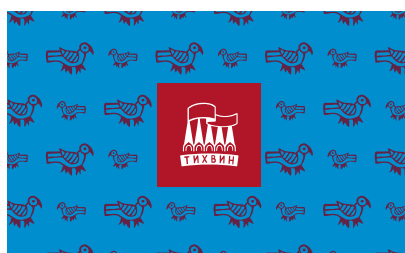


ТИХВИН

Тихвинский информационно-туристический центр
187555, Россия, Ленинградская обл., г. Тихвин, Тихвинская ул., д.3

Иванова Людмила Ивановна
руководитель центра

тел.: +7 (813 67) 78-348
тел.: +7 (921) 092-74-44
tikhvin@tikhvingorod.ru
www.tikhvingorod.ru





x/2	x	x/2	120 mm
x/2			
x			Администрация с. Тихвин и Тихвинского района Российская Федерация, 1234567, Адрес: Архангельская обл., Тихвинский р-н, с. Тихвин, Тихвинская ул., д.1, офис 101 Тел.: +7 (123) 52-30-15 Тел.: +7 (123) 52-35-15 tikhvin@tikhvingorod.ru www.tikhvingorod.ru
x/2			
x			Благодарственное письмо Lorem ipsum dolor sit amet, consectetur adipiscing elit. Phasellus mi lacus, placerat et pharetra vitae, luctus vel sapien. Duis in justo lacus. Nullam nisi turpis, vestibulum id laoreet quis, pellentesque laoreet lacus. Pellentesque habitant morbi tristique senectus et netus et malesuada fames ac turpis egestas. Aliquam aliquet orci et nisl sagittis aliquet. Praesent hendrerit, turpis volutpat ultricies gravida, nisl urna cursus risus, posuere porttitor tellus ante eget tellus. Duis eget mauris accumsan, consectetur ante eu, placerat nibh. Proin sagittis nunc ut porttitor imperdiet. Vestibulum in mauris eget tellus interdum posuere conseqat ut amet tellus. Duis sit ullamcorper magna. Proin nec nibh in neque faucibus molestie. Mauris ipsum mi, laoreet nec porta sit amet, venenatis eget nunc. Aenean eu finibus nulla. Nulla sagittis eu ligula eu iaculis. Donec volutpat vitae dolor euismod auctor. Aliquam vel imperdiet nibh, ac fringilla justo. Proin nec dignissim lorem. Etiam egestas auctor metus, non tristique diam hendrerit a. Morbi dictum ut ipsum eget mattis. Sed in sagittis quam. Nullam scelerisque eu arcu dignissim elefend. Phasellus sit amet ultricies turpis. Proin porta, eros in convallis gravida, ligula eu hendrerit nibh, semper molestie dui orci vitae leo. Donec non luctus elit, non rhoncus massa. Morbi vitae ante id orci interdum aliquam. Nullam in purus in magna bibendum egestas ut eu eros. Mauris eget felis condimentum, dignissim justo ac, commodo ex. Proin condimentum, eros ac tincidunt consectetur, ipsum sem sagittis nunc, eget rhoncus felis sem porttitor leo. Morbi vitae enim non ligula placerat dictum vel at tellus. Fusce malesuada volutpat ligula vel aliquet. Praesent ullamcorper hendrerit enim, vel euismod odio faucibus quis. In commodo purus vitae ante bibendum condimentum. Nulla vitae laoreet velit, quis finibus diam. Etiam interdum neque non sem dictum imperdiet. Vestibulum a purus porttitor, feugiat eros quis, vehicula purus. Nulla facilis. Duis lacina erat a nulla accumsan, sed hendrerit velit varius. Sed congue et arcu a blandi. Место для печати

Фирменный бланк

Администрация с. Тихвин и Тихвинского района
Российская Федерация, 1234567,
Адрес: Архангельская обл., Тихвинский р-н,
с. Тихвин, Тихвинская ул., д.1, офис 101
Тел.: +7 (123) 52-30-15
Тел.: +7 (123) 52-35-15
tikhvin@tikhvingorod.ru
www.tikhvingorod.ru

Администрация с. Тихвин и Тихвинского района
Российская Федерация, 1234567,
Адрес: Архангельская обл., Тихвинский р-н,
с. Тихвин, Тихвинская ул., д.1, офис 101
Тел.: +7 (123) 52-30-15
Тел.: +7 (123) 52-35-15
tikhvin@tikhvingorod.ru
www.tikhvingorod.ru

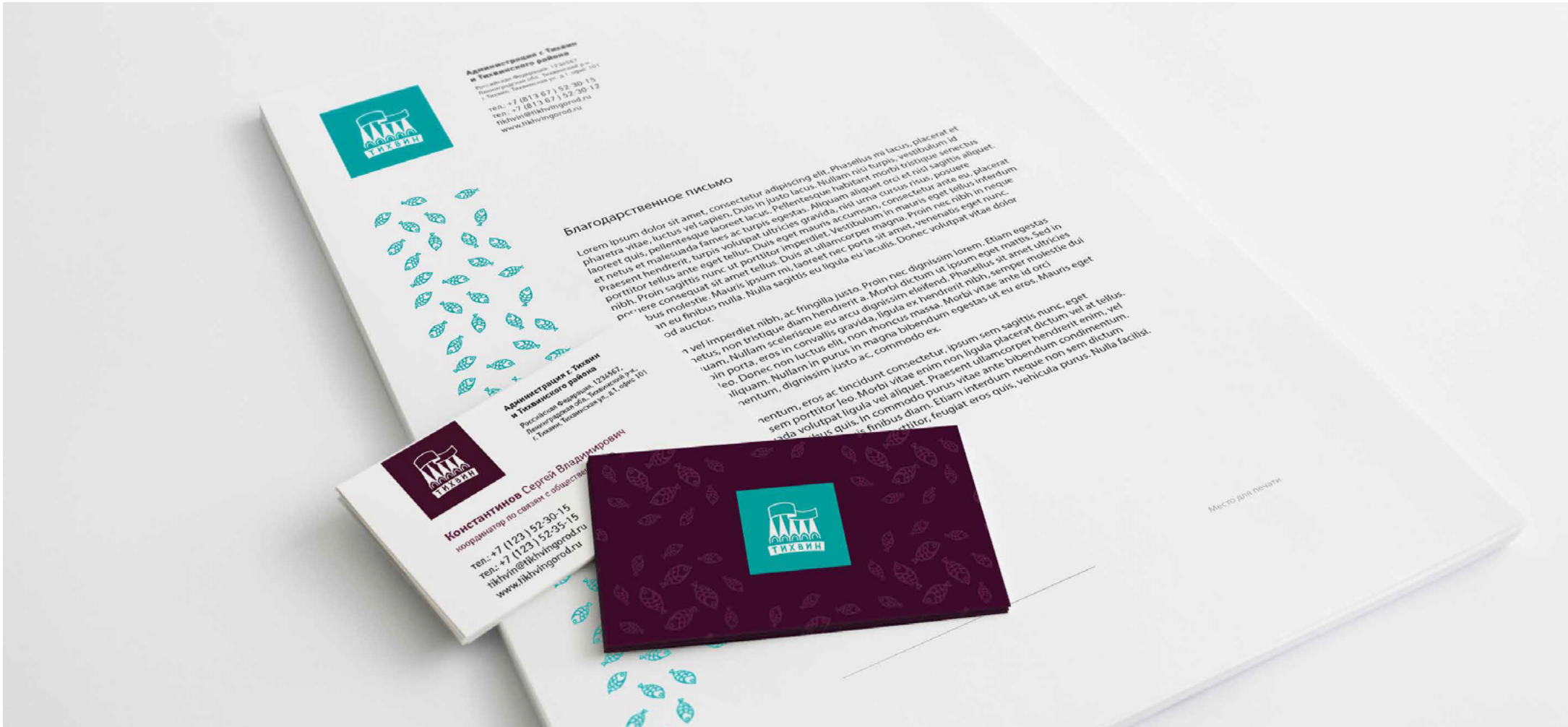
Администрация с. Тихвин и Тихвинского района
Российская Федерация, 1234567,
Адрес: Архангельская обл., Тихвинский р-н,
с. Тихвин, Тихвинская ул., д.1, офис 101
Тел.: +7 (123) 52-30-15
Тел.: +7 (123) 52-35-15
tikhvin@tikhvingorod.ru
www.tikhvingorod.ru

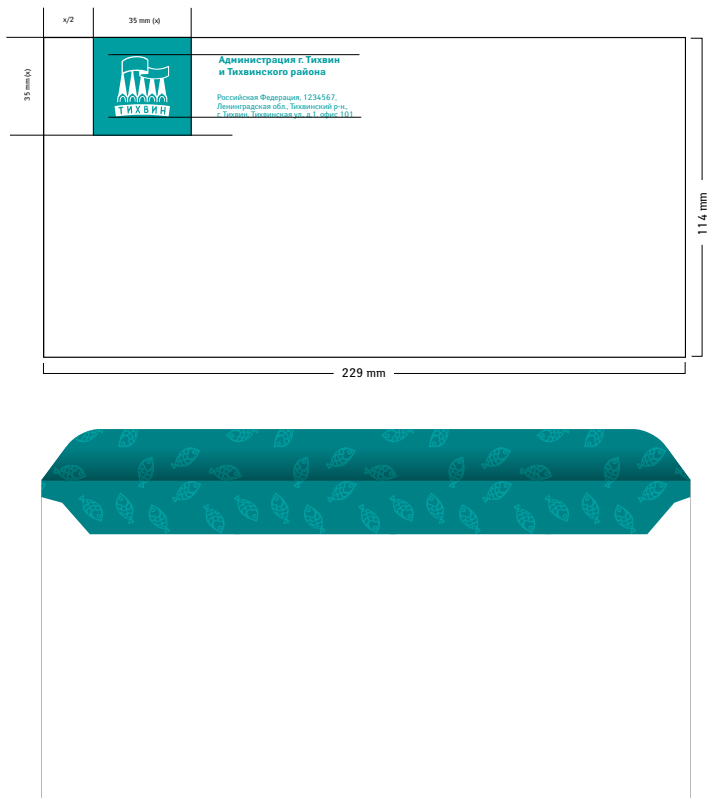
Благодарственное письмо
Lorem ipsum dolor sit amet, consectetur adipiscing elit. Phasellus mi lacus, placerat et pharetra vitae, luctus vel sapien. Duis in justo lacus. Nullam nisi turpis, vestibulum id laoreet quis, pellentesque laoreet lacus. Pellentesque habitant morbi tristique senectus et netus et malesuada fames ac turpis egestas. Aliquam aliquet orci et nisl sagittis aliquet. Praesent hendrerit, turpis volutpat ultricies gravida, nisl urna cursus risus, posuere porttitor tellus ante eget tellus. Duis eget mauris accumsan, consectetur ante eu, placerat nibh. Proin sagittis nunc in porttitor imperdiet. Vestibulum in mauris eget tellus interdum posuere conseqat ut amet tellus. Duis et ullamcorper magna. Proin nec nibh in neque faucibus molestie. Mauris ipsum mi, laoreet nec porta sit amet, venenatis eget nunc. Aenean eu finibus nulla. Nulla sagittis eu ligula eu iaculis. Donec volutpat vitae dolor euismod auctor.

Aliquam vel imperdiet nibh, ac fringilla justo. Proin nec dignissim lorem. Etiam egestas auctor metus, non tristique diam hendrerit a. Morbi dictum ut ipsum eget mattis. Sed in sagittis quam. Nullam scelerisque eu arcu dignissim elefend. Phasellus sit amet ultricies turpis. Proin porta, eros in convallis gravida, ligula eu hendrerit nibh, semper molestie dui orci vitae leo. Donec non luctus elit, non rhoncus massa. Morbi vitae ante id orci interdum aliquam. Nullam in purus in magna bibendum egestas ut eu eros. Mauris eget felis condimentum, dignissim justo ac, commodo ex.

Proin condimentum, eros ac tincidunt consectetur, ipsum sem sagittis nunc, eget rhoncus felis sem porttitor leo. Morbi vitae enim non ligula placerat dictum vel at tellus. Fusce malesuada volutpat ligula vel aliquet. Praesent ullamcorper hendrerit enim, vel euismod odio faucibus quis. In commodo purus vitae ante bibendum condimentum. Nulla vitae laoreet velit, quis finibus diam. Etiam interdum neque non sem dictum imperdiet. Vestibulum a purus porttitor, feugiat eros quis, vehicula purus. Nulla facilis. Duis lacina erat a nulla accumsan, sed hendrerit velit varius. Sed congue et arcu a blandi.

Место для печати





Фирменный конверт





СУВЕНИРНАЯ
ПРОДУКЦИЯ



Фирменные
кружки





**Фирменная
подарочная бумага**

На основе любого паттерна (см. стр. 32-41) и с учетом допустимого сочетания цветов (см. стр. 21) можно создать бесконечный ряд фирменных подарочных бумаг и упаковок.





Фирменная
упаковка



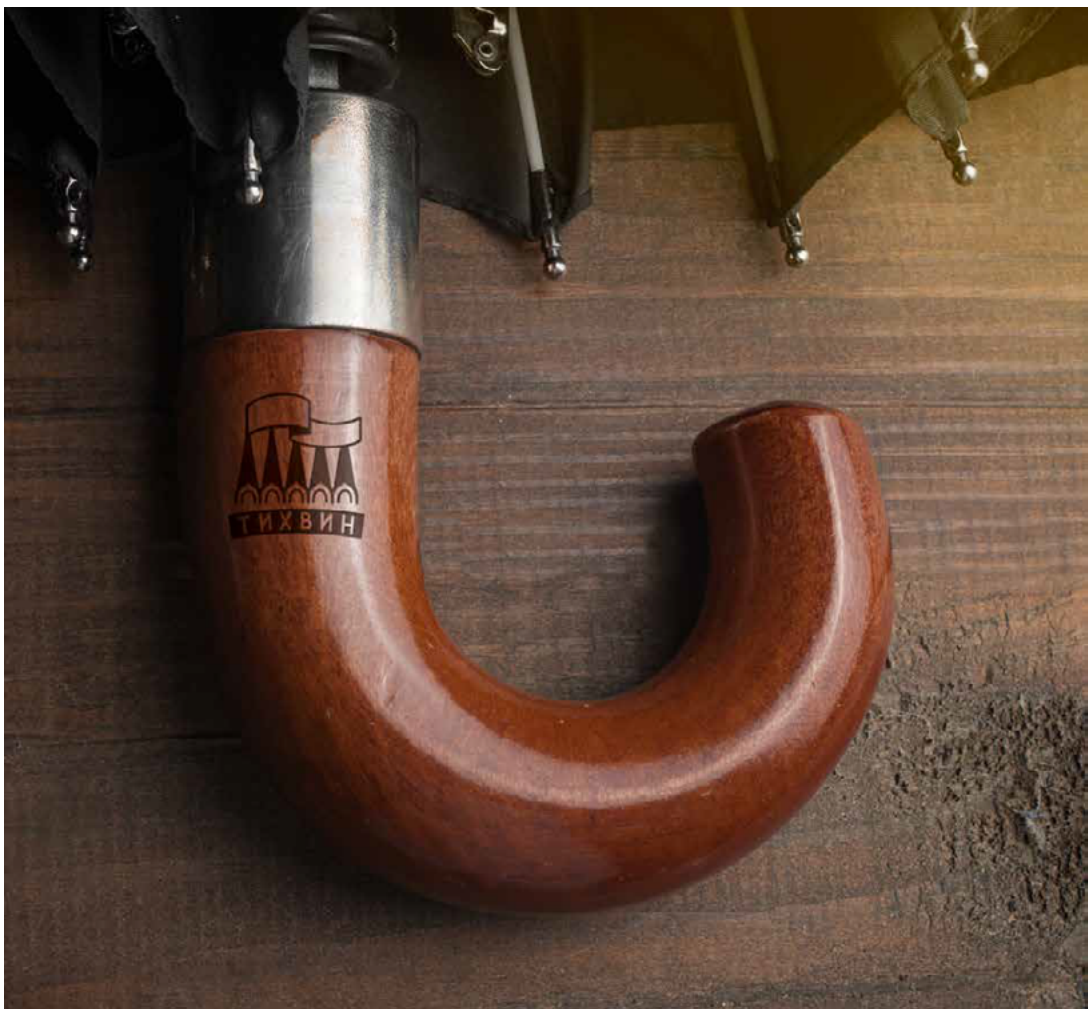


Фирменные футболки

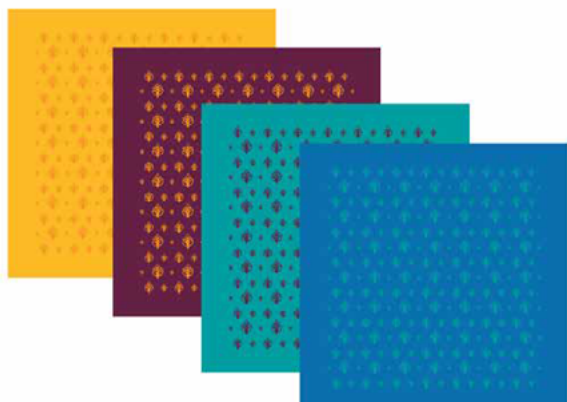




Фирменные сумки



**Зонт-трость
с деревянной ручкой**



Банданы и шелковые платки
с фирменными паттернами
и принтами





**Блокноты
с деревянной обложкой**



**Флэшка
в деревянном корпусе**
с лазерной гравировкой логотипа
и/или фирменных элементов



Брелки и значки
из тонированного
дерева





Набор фирменных открыток



Карманный календарь



ВОЛОНТЕРЫ



Сумка с фирменным элементом (лён)



Бейсболка



Сумка с логотипом и паттерном (лён)



Комплект одежды и аксессуаров для волонтеров



Фирменные значки



Фирменные футболки



Куртка-ветровка



Комплект одежды и аксессуаров для волонтеров

Рубашка-поло





ГОРОДСКАЯ
НАВИГАЦИЯ

В поддержку объектно-фирменному паттерну вся городская навигация в основе своей имеет пиктограммы. Каждый значимый городской объект имеет свой графический

ГОРОДСКАЯ НАВИГАЦИЯ

На контрасте с яркой фирменной цветовой гаммой все пиктограммы используются в черно-белом варианте, кроме общепринятых знаков, таких как «Информационная справка», «Парковка», «Вы здесь» и т.д.

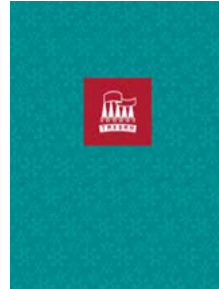
кий символ, чтобы человек быстро ориентировался в городской среде.



Пиктограмма местонахождения

- | | | | | | | | | | | | |
|--|--|--|------------------------|--|--------------------|--|------------------------------------|--|-----------------------|--|---------------------|
| | Администрация города | | Информационная справка | | Парковка | | Железнодорожный вокзал | | Автовокзал | | Автобусная парковка |
| | Объекты культуры | | Гостиницы | | Мемориалы | | Пункты медицинской помощи | | Промышленные объекты | | Русский язык |
| | Музеи | | Рестораны | | Библиотеки | | Концертные площадки | | Автомобильная прокат | | Английский язык |
| | Достопримечательности и живописные объекты | | Кафе | | Спортивные объекты | | Развлекательные торговые комплексы | | Справочная информация | | |





Обратная сторона информационного стенда



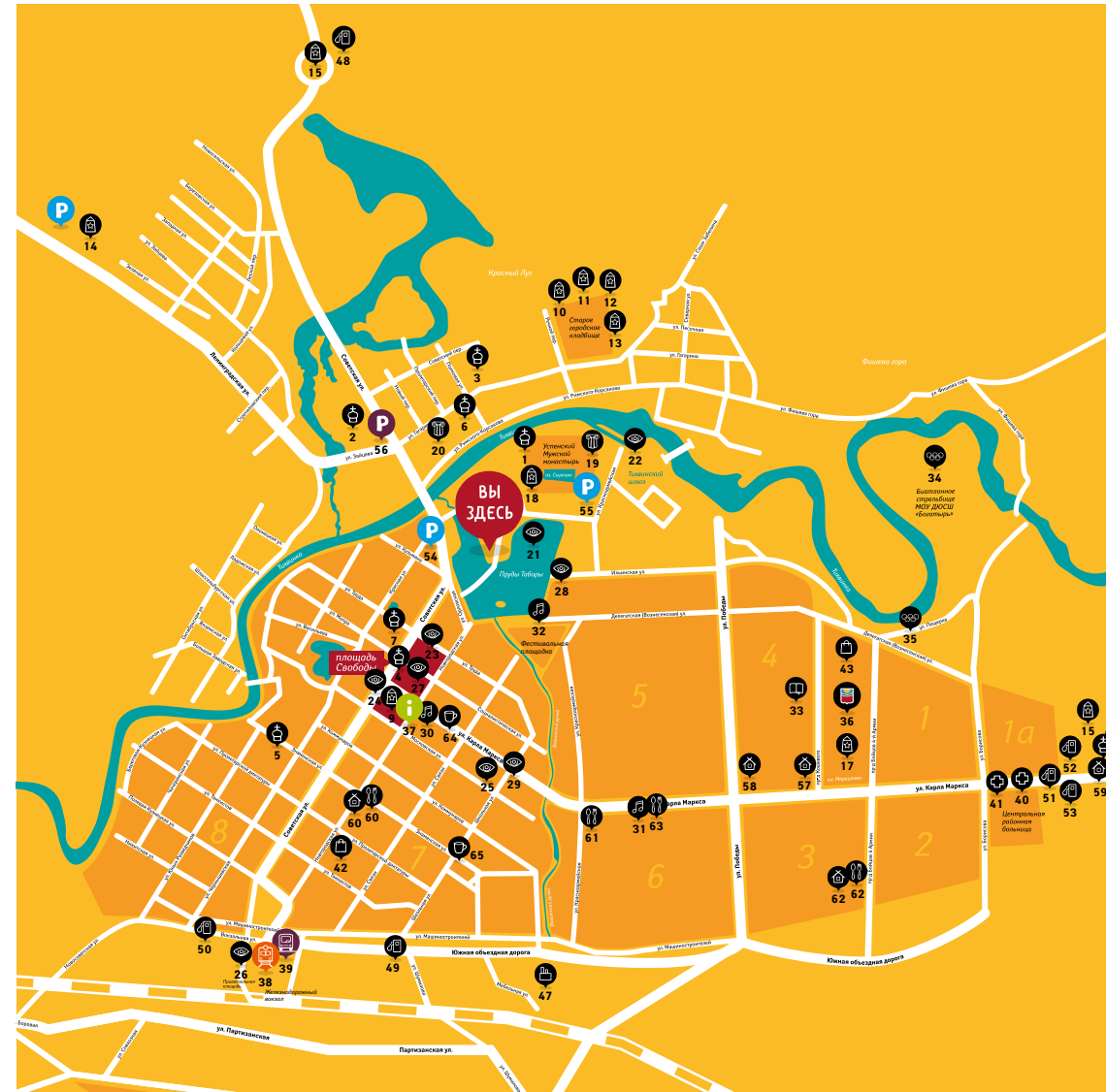
Пример оформления информационного стенда



Обратная сторона информационного стенда



Пример оформления информационного стенда



Брендбук города Тихвин разработан Studio DEZA, 2014 год

