

№ 206005-2022-6575
от 26.08.2022

ПРАВИТЕЛЬСТВО ЛЕНИНГРАДСКОЙ ОБЛАСТИ ПОСТАНОВЛЕНИЕ

от 26 августа 2022 года № 609

О внесении изменений в постановление Правительства Ленинградской области от 14 декабря 2021 года № 806 "Об утверждении схемы территориального планирования Ленинградской области в области обращения с отходами, в том числе с твердыми коммунальными отходами"

На основании части 1 статьи 15 Градостроительного кодекса Российской Федерации Правительство Ленинградской области **п о с т а н о в л я е т :**

1. Внести в постановление Правительства Ленинградской области от 14 декабря 2021 года № 806 "Об утверждении схемы территориального планирования Ленинградской области в области обращения с отходами, в том числе с твердыми коммунальными отходами" изменения согласно приложению к настоящему постановлению.

2. Комитету градостроительной политики Ленинградской области в установленные частью 9 статьи 9 Градостроительного кодекса Российской Федерации сроки обеспечить размещение изменений в схему территориального планирования Ленинградской области в области обращения с отходами, в том числе с твердыми коммунальными отходами, и материалов по их обоснованию в федеральной государственной информационной системе территориального планирования.

3. Контроль за исполнением настоящего постановления возложить на заместителя Председателя Правительства Ленинградской области по строительству и жилищно-коммунальному хозяйству.

Губернатор
Ленинградской области



А.Дрозденко

Приложение
к постановлению Правительства
Ленинградской области
от 26 августа 2022 года № 609

ИЗМЕНЕНИЯ,

которые вносятся в схему территориального планирования Ленинградской области в области обращения с отходами, в том числе с твердыми коммунальными отходами, утвержденную постановлением Правительства Ленинградской области от 14 декабря 2021 года № 806

1. В Положении о территориальном планировании:

а) в пункте 1.1 позицию "Выборгский муниципальный район" признать утратившей силу;

б) в пункте 1.2 позицию "Выборгский муниципальный район" признать утратившей силу;

в) дополнить пунктом 1.3 следующего содержания:

"1.3. Сведения об объектах регионального значения по обработке, утилизации, обезвреживанию и размещению отходов производства и потребления, планируемых к размещению на территории Ленинградской области

Номер объекта регионального значения	Наименование параметра	Сведения
Всеволожский муниципальный район		
04.60.2.003	Наименование	Объект (комплекс) по обработке, утилизации, обезвреживанию и размещению твердых коммунальных отходов IV и V классов опасности и отдельных видов промышленных отходов
	Вид	Объект размещения, обработки, утилизации и обезвреживания отходов производства и потребления
	Назначение	Обработка, утилизация, обезвреживание и размещение твердых коммунальных отходов IV и V классов опасности и отдельных видов промышленных отходов

	Основные характеристики	<p>Класс опасности объекта в соответствии с санитарной классификацией: I.</p> <p>Категория объекта, оказывающего негативное воздействие на окружающую среду: I.</p> <p>Мощность по размещению: до 300 тысяч тонн в год.</p> <p>Мощность по обработке: до 600 тысяч тонн в год.</p> <p>Мощность по утилизации: 100 тысяч тонн в год.</p> <p>Площадь: 126,54 га.</p> <p>Выполнение мероприятий по сокращению возможного негативного воздействия планируемого размещения на окружающую среду и по минимизации возникновения возможных аварийных ситуаций и их последствий</p>
	Местоположение	Колтушское сельское поселение Всеволожского муниципального района
	Характеристики зон с особыми условиями использования территорий	<p>Санитарно-защитная зона 1000 м.</p> <p>Режим использования территории в границах санитарно-защитной зоны – в соответствии с СанПиН 2.2.1/2.1.1.1200-03 (новая редакция)</p>
Выборгский муниципальный район		
05.60.2.001	Наименование	Объект (комплекс) по обработке, утилизации, обезвреживанию и размещению твердых коммунальных отходов IV и V классов опасности и отдельных видов промышленных отходов
	Вид	Объект размещения, обработки, утилизации и обезвреживания отходов производства и потребления
	Назначение	Обработка, утилизация, обезвреживание и размещение твердых коммунальных отходов IV и V классов опасности и отдельных видов промышленных отходов
	Основные характеристики	<p>Класс опасности объекта в соответствии с санитарной классификацией: I.</p> <p>Категория объекта, оказывающего негативное воздействие на окружающую среду: I.</p> <p>Мощность по размещению: до 600 тысяч тонн в год.</p> <p>Мощность по обработке: до 600 тысяч тонн в год.</p> <p>Площадь: 122,67 га.</p> <p>Выполнение мероприятий по сокращению возможного негативного воздействия планируемого размещения на окружающую среду и по минимизации возникновения возможных аварийных ситуаций и их последствий</p>

	Местоположение	Первомайское сельское поселение Выборгского муниципального района
	Характеристики зон с особыми условиями использования территорий	Санитарно-защитная зона 1000 м. Режим использования территории в границах санитарно-защитной зоны – в соответствии с СанПиН 2.2.1/2.1.1.1200-03 (новая редакция)

2. Позицию "Карта" изложить в следующей редакции:

"Карты

Карта 1

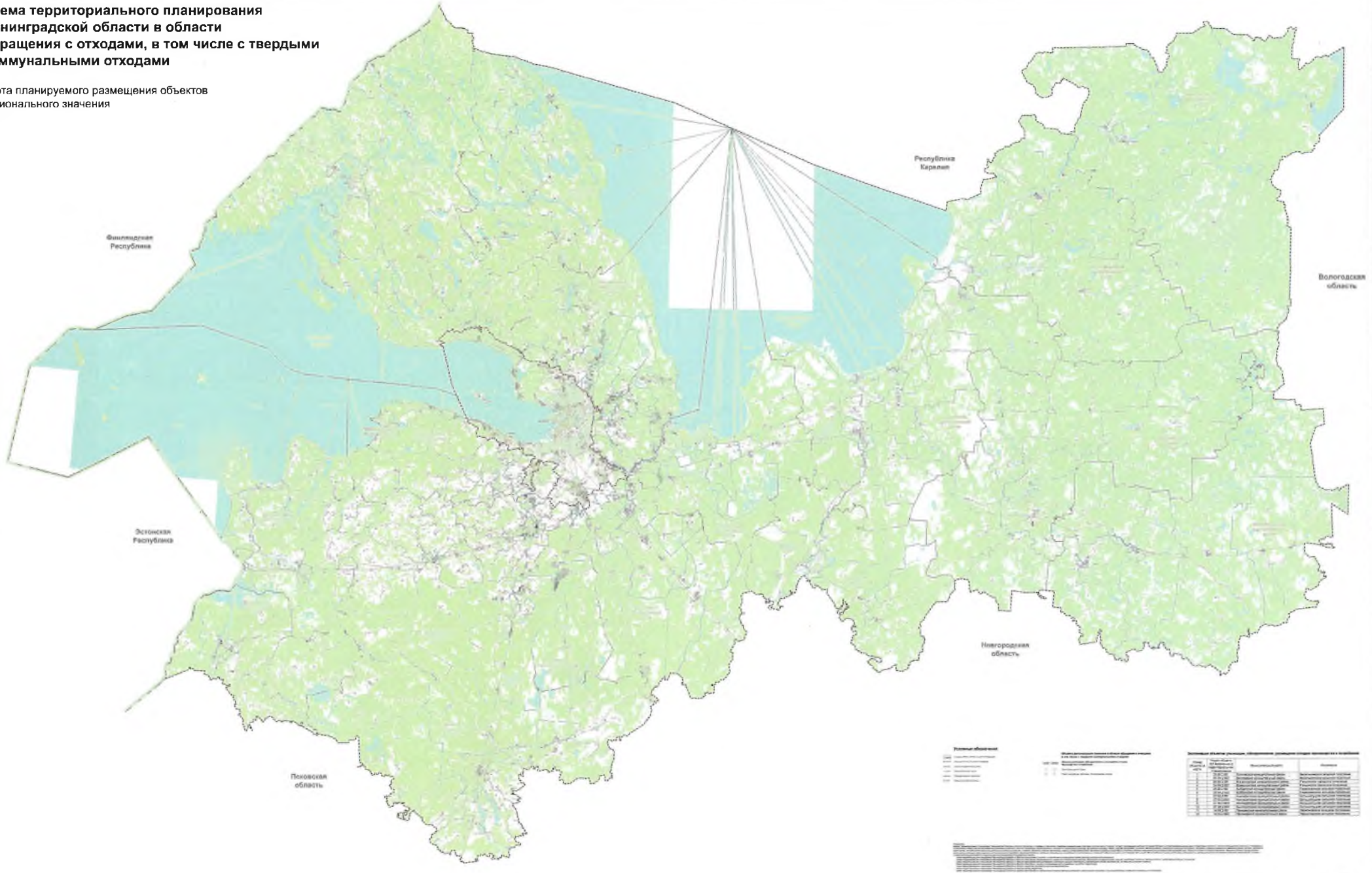
Карта 2

(внесена постановлением Правительства Ленинградской области от 26 августа 2022 года № 609)".

КАРТЫ

**Схема территориального планирования
Ленинградской области в области
обращения с отходами, в том числе с твердыми
коммунальными отходами**

Карта планируемого размещения объектов
регионального значения



**Изменения в схему территориального планирования
Ленинградской области в области
обращения с отходами, в том числе
с твердыми коммунальными отходами**

Карта планируемого размещения
объектов регионального значения

