



AR-презентация (3 планшета)

1. Наведите камеру смартфона на QR-код, чтобы скачать приложение МЕМОРИС (для новых версий мобильных ОС доступна опция «посмотреть без скачивания»).
2. Откройте приложение МЕМОРИС и в нём ещё раз наведите камеру на QR-код, чтобы загрузить данные.
3. Чтобы просмотреть контент дополненной реальности (AR), в приложении МЕМОРИС наведите камеру на каждый из планшетов.

Гатчина

ДИЗАЙН-КОД

Размещение и оформление
информационных конструкций



Адресная табличка



ДИЗАЙН-КОД



Адресные таблички должны размещаться на хорошо просматриваемых со стороны проезжей и пешеходной части участках фасада, не загороженных деревьями, дорожными и фонарными столбами, рекламно-информационными конструкциями, временными постройками.

При смене наименования улицы, номера дома или изменения требований к внешнему виду, таблички следует менять.

Адресная табличка с наименованием улицы и номер дома размещаются на первом и последнем доме квартала или через каждые 500 м, на остальных домах размещается табличка с номером дома.

Таблички на зданиях одной улицы следует размещать на одном уровне.

На угловых зданиях размещается по одной табличке на каждом фасаде, выходящем в сторону проезжей части.



Вывески. Общие требования и ограничения

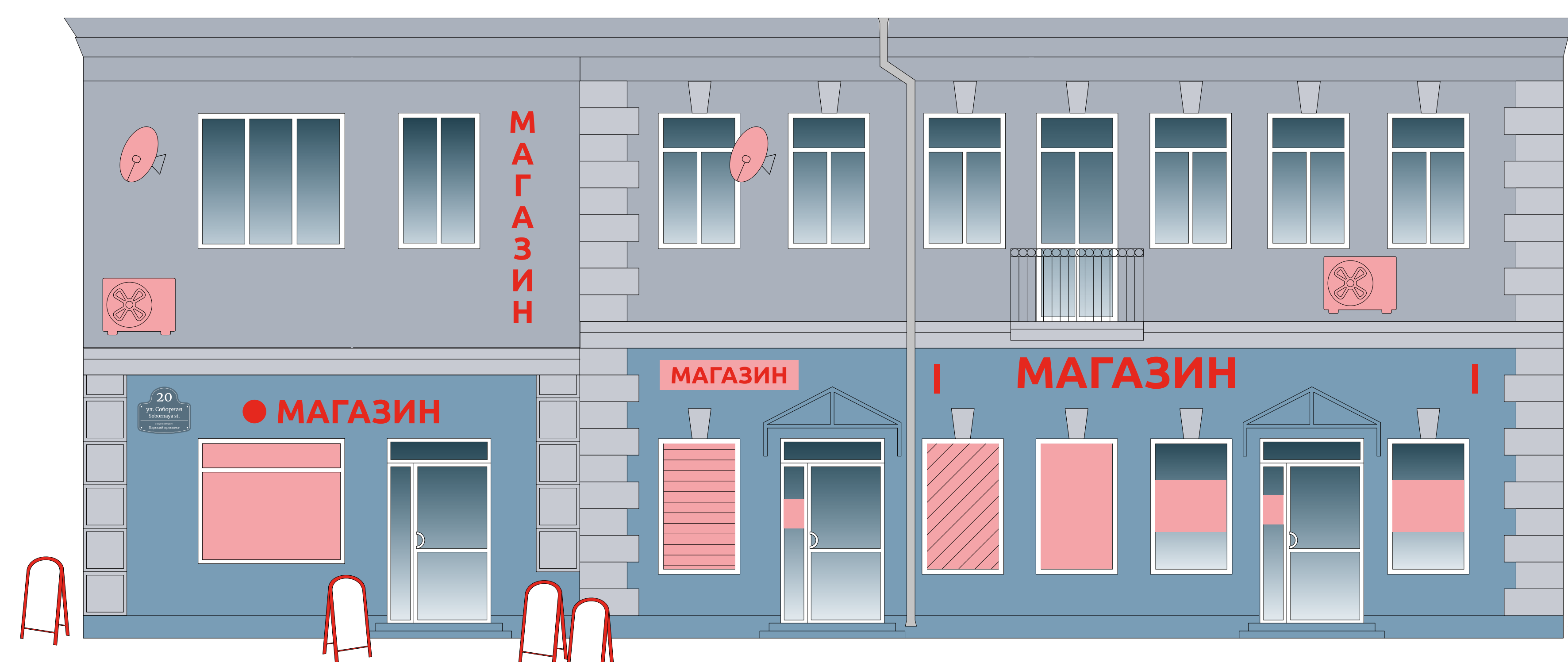


Панели-кронштейны располагаются на высоте не менее 2,5 м и устанавливаются на одной горизонтальной оси с вывеской.

Таблички размещаются рядом с входной группой на высоте не менее 0,8 м от нижнего уровня входа на глухом простенке. Если глухого простенка нет, соответствующая информация наносится на светопрозрачные элементы входной группы (например, с помощью клеящей пленки) на прозрачном фоне.

Содержание вывески должно занимать не более 80% высоты и ширины подложки. Общее поле, которое занимают элементы вывески, должно быть выровнено по горизонтальной и вертикальной осям подложки.

Если над входом нет места для вывески, возможно устройство вывески из отдельных букв без подложки в светопрозрачных конструкциях. При этом вывеска должна занимать не более 25% площади остекления.



Также, если над входом нет места для вывески, возможно устройство вывески из отдельных букв без подложки на свесе кровли с максимальным отступом от края свеса — 0,2 м.

Внешние блоки кондиционеров должны располагаться в невидимых с фасада частях здания. Если такой возможности нет, они должны быть скрытно расположены за декоративными панелями, выполненными в одном стиле с фасадом здания.

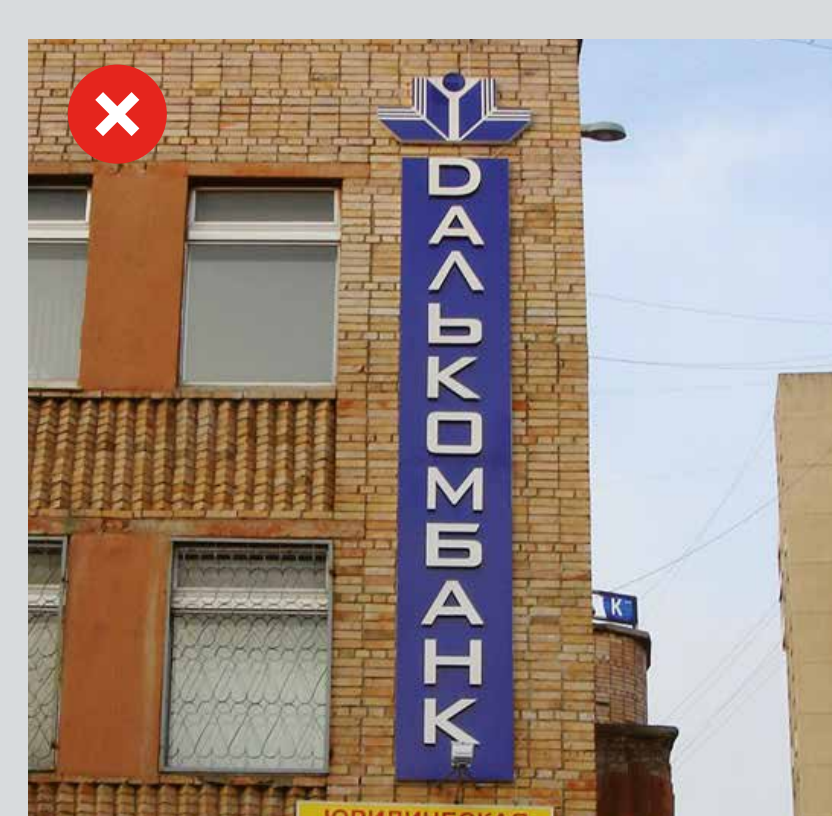
Спутниковые тарелки должны располагаться так, чтобы их не было видно с фасада - например, на крыше здания.

Защитные решетки на окнах и балконные ограждения на одном здании должны быть единообразны и выполнены в стиле, заданном архитектурой здания либо его конструктивными элементами.

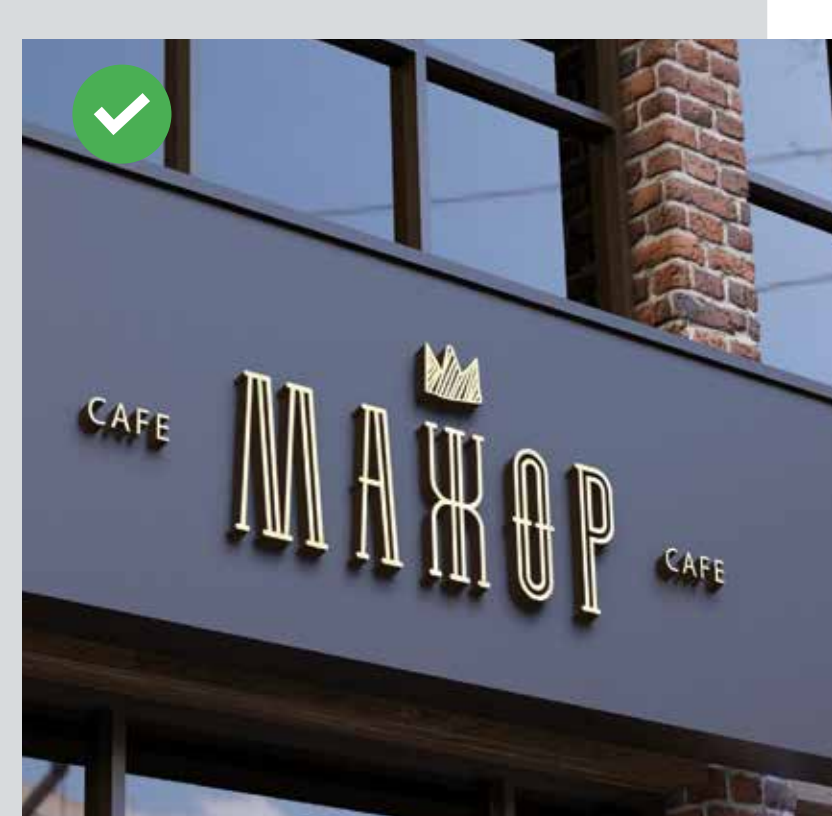
Вывески. Общие правила



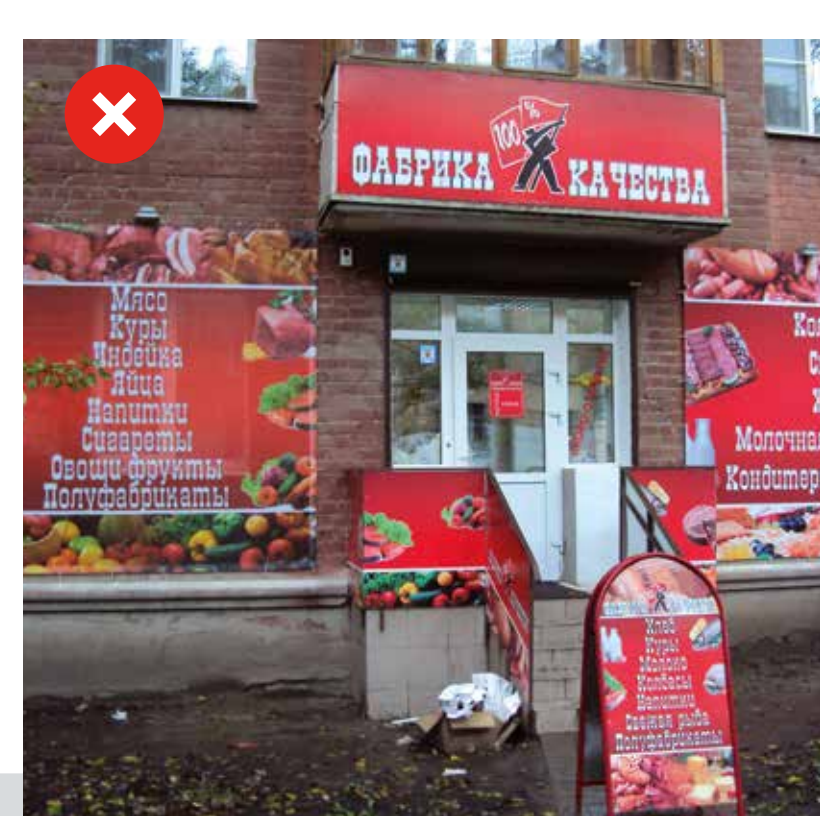
Надпись вывески ориентирована горизонтально



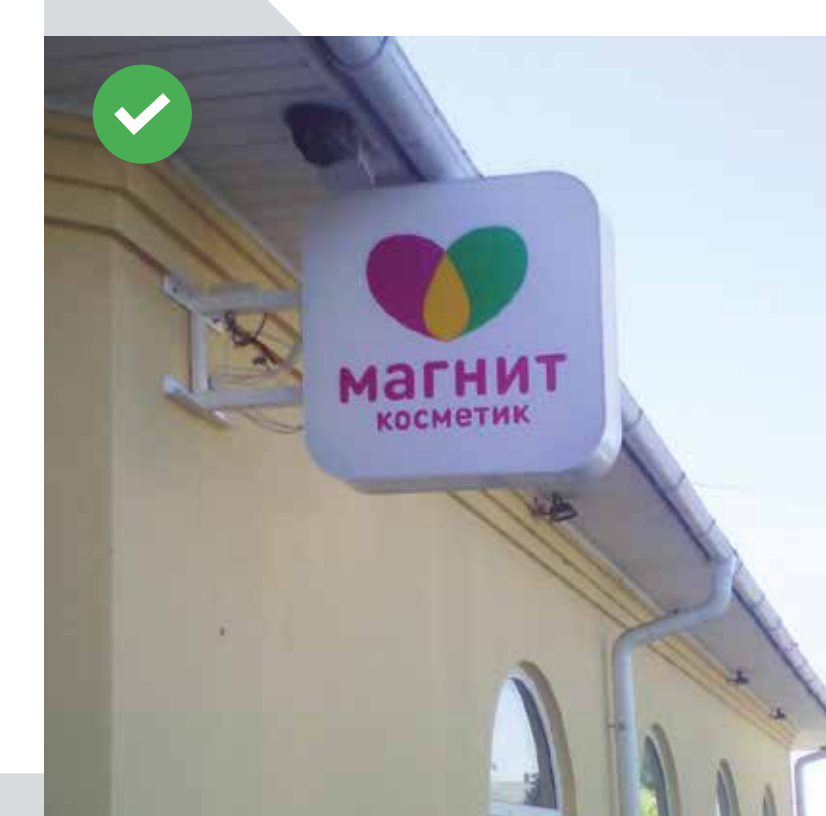
Вывески ориентированы вертикально



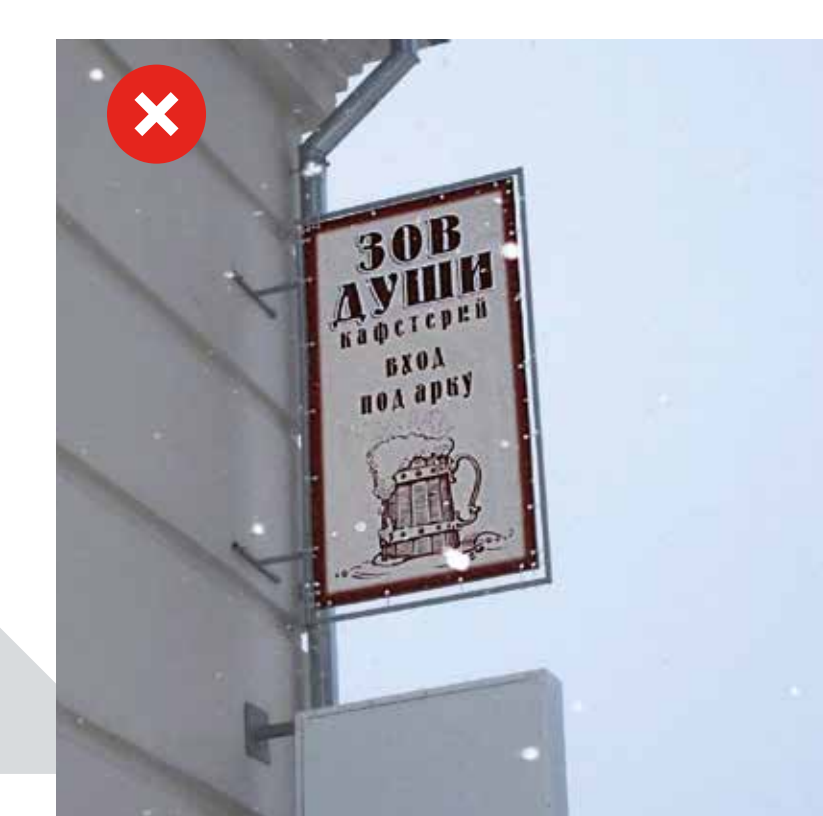
На вывеске логотип и название организации



На вывесках перечень продуктов



Панель-кронштейн не несет в себе лишней информации



Панель-кронштейн содержит лишнюю информацию



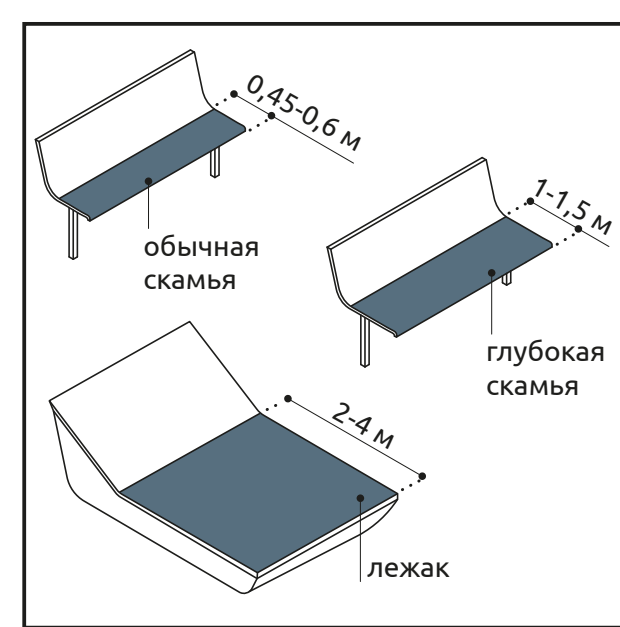
На лайтбоксе размещено меню без лишней информации



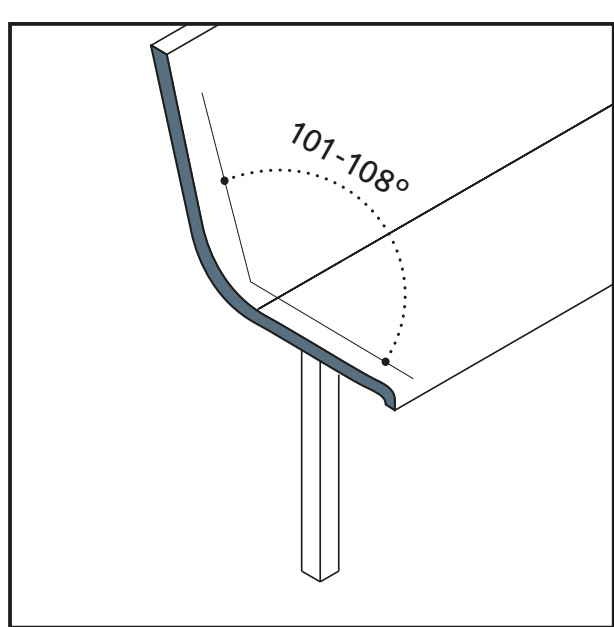
Лайтбокс содержит очень много информации

Скамьи

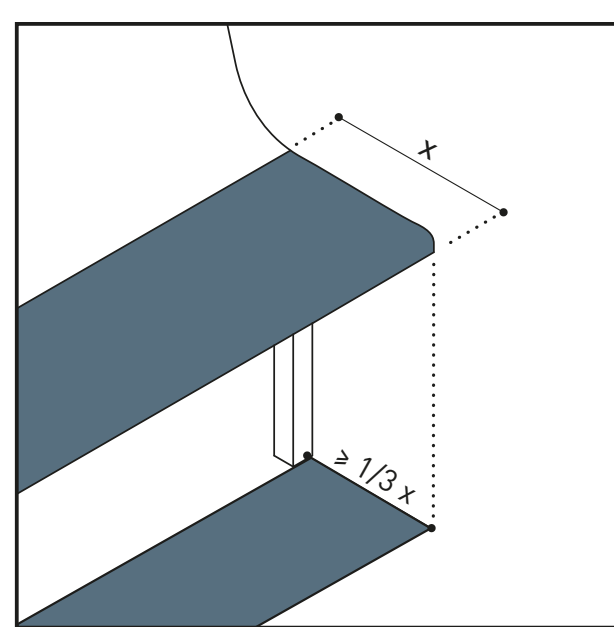
Наличие комфортных мест для сидения помогает развитию социальной жизни города и повышает интенсивность использования пространств. Количество сидений зависит от функционального назначения территории и интенсивности пешеходного потока.



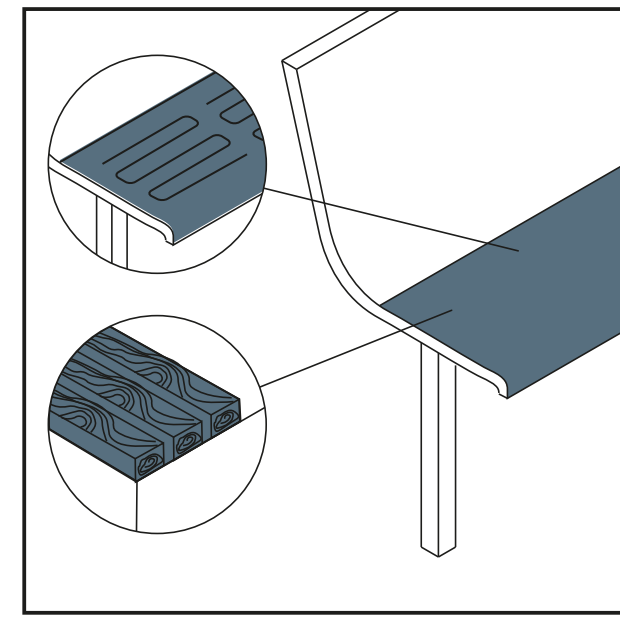
Глубина сиденья варьируется в зависимости от вида скамьи: 0,45–0,6 м — для обычной скамьи, 1–1,5 м — для глубокой.



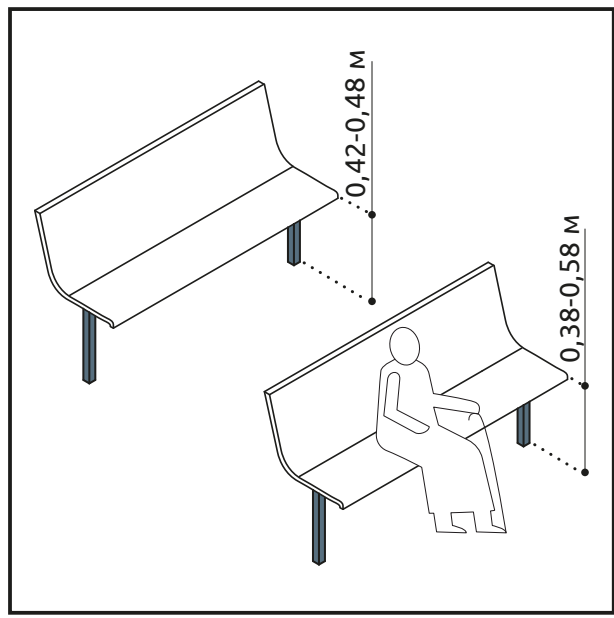
Для повышения комфортности сидений применяются высокие и немного наклоненные спинки (101–108°).



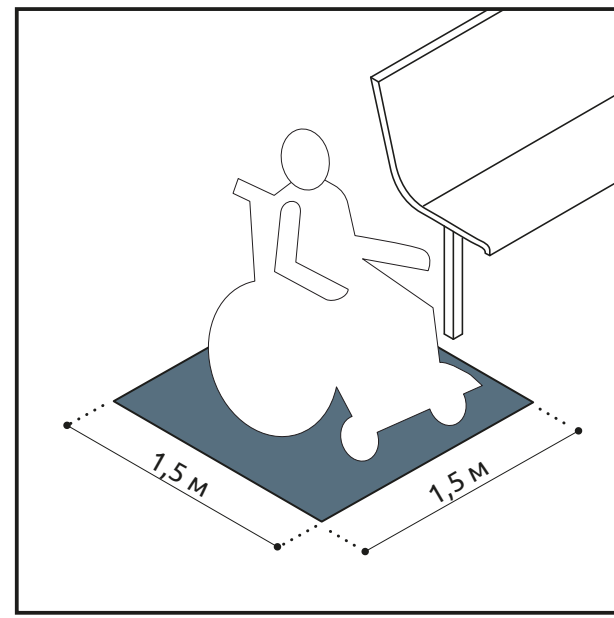
Рекомендуемое свободное пространство для ног под сиденьем скамьи — $\geq 1/3$ глубины сиденья.



Поверхности мест для сидения следует выполнять из материалов с низкой теплопроводностью для круглогодичного комфорта.



Высота сиденья скамьи для отдыха составляет 0,42–0,48 м от уровня земли с легким наклоном вперед.



При установке мест для сидения на твердые покрытия рядом обустройства площадка для остановки инвалидных кресел или детских колясок ($\geq 1,5 \times 1,5$ м).

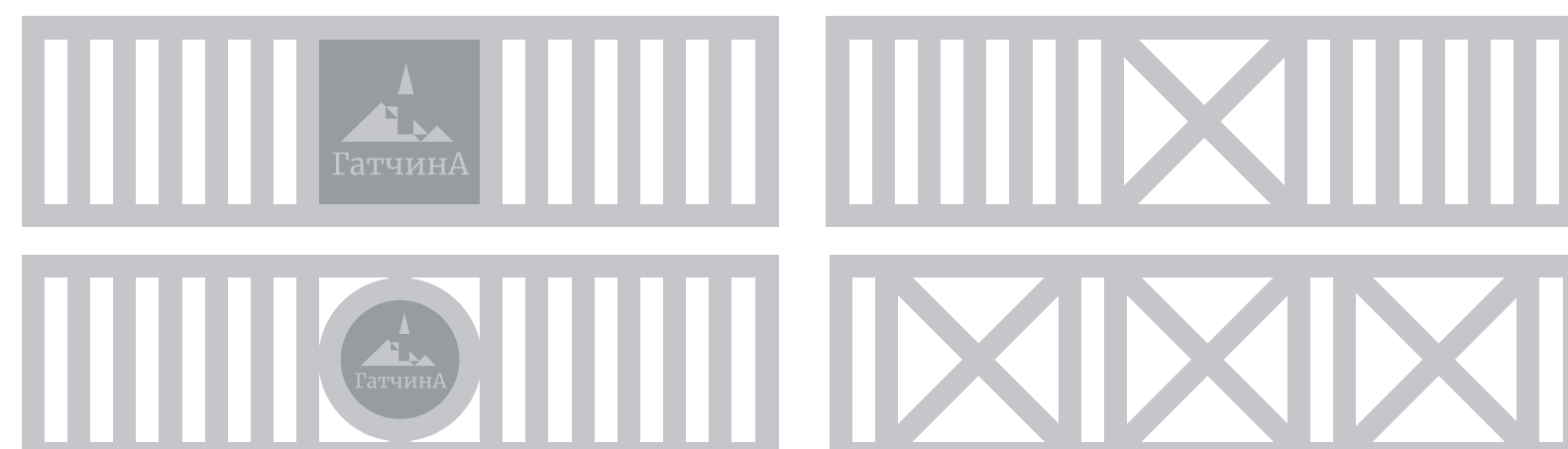
Общие параметры конструкции

Каркас: чугун, порошковая покраска по каталогу RAL Classic.

Ламели: термообработанная сосна/лиственница, пропитанная защитным маслом.

Логотип города (варианты изготовления): а) металл, лазерная резка, порошковая окраска; б) дерево, лазерная гравировка; в) чугун, отливка, порошковая окраска.

Установка: на твердое основание. Крепеж по согласованию.



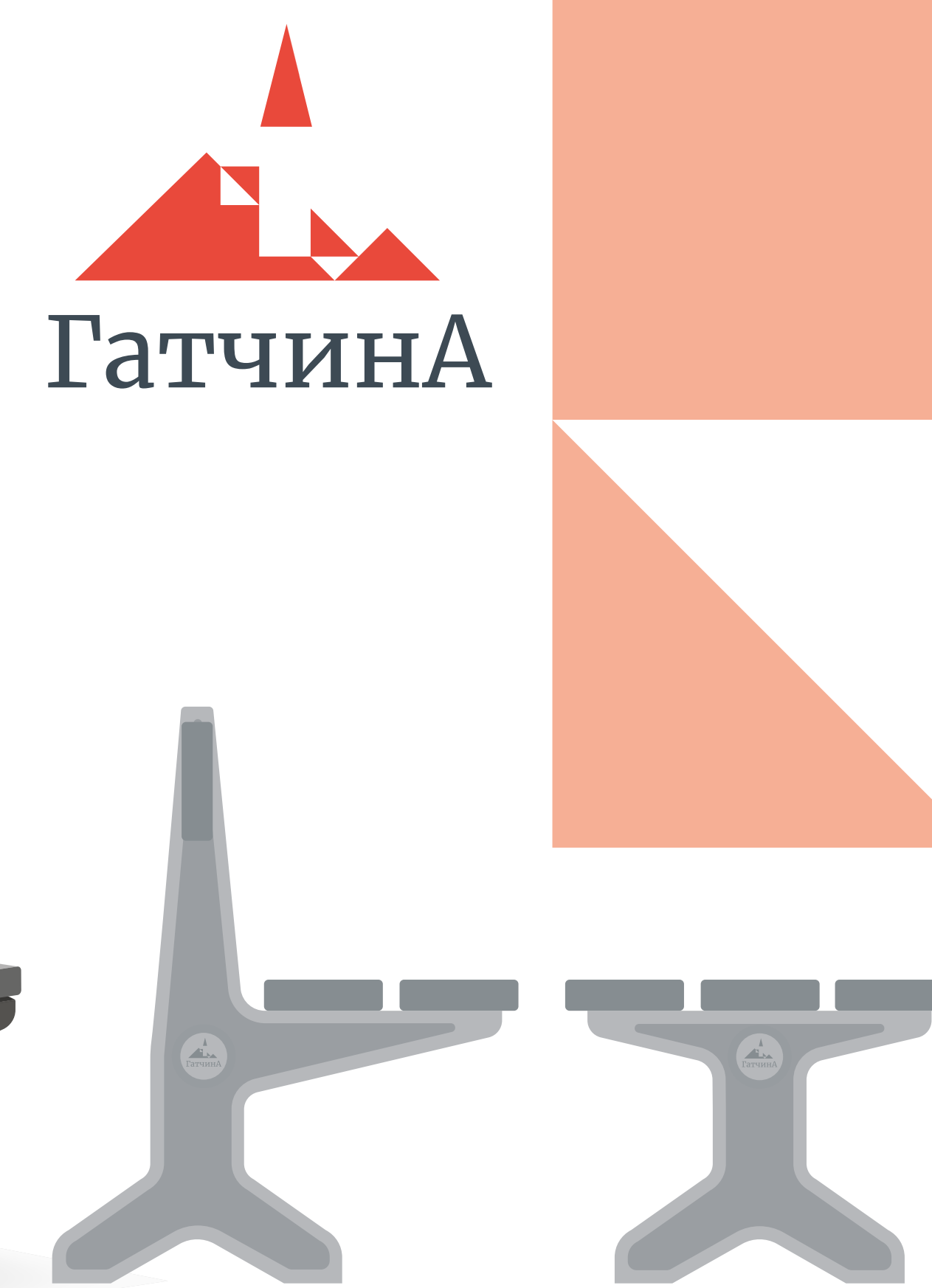
Варианты конструкций спинок для применения в различных локациях



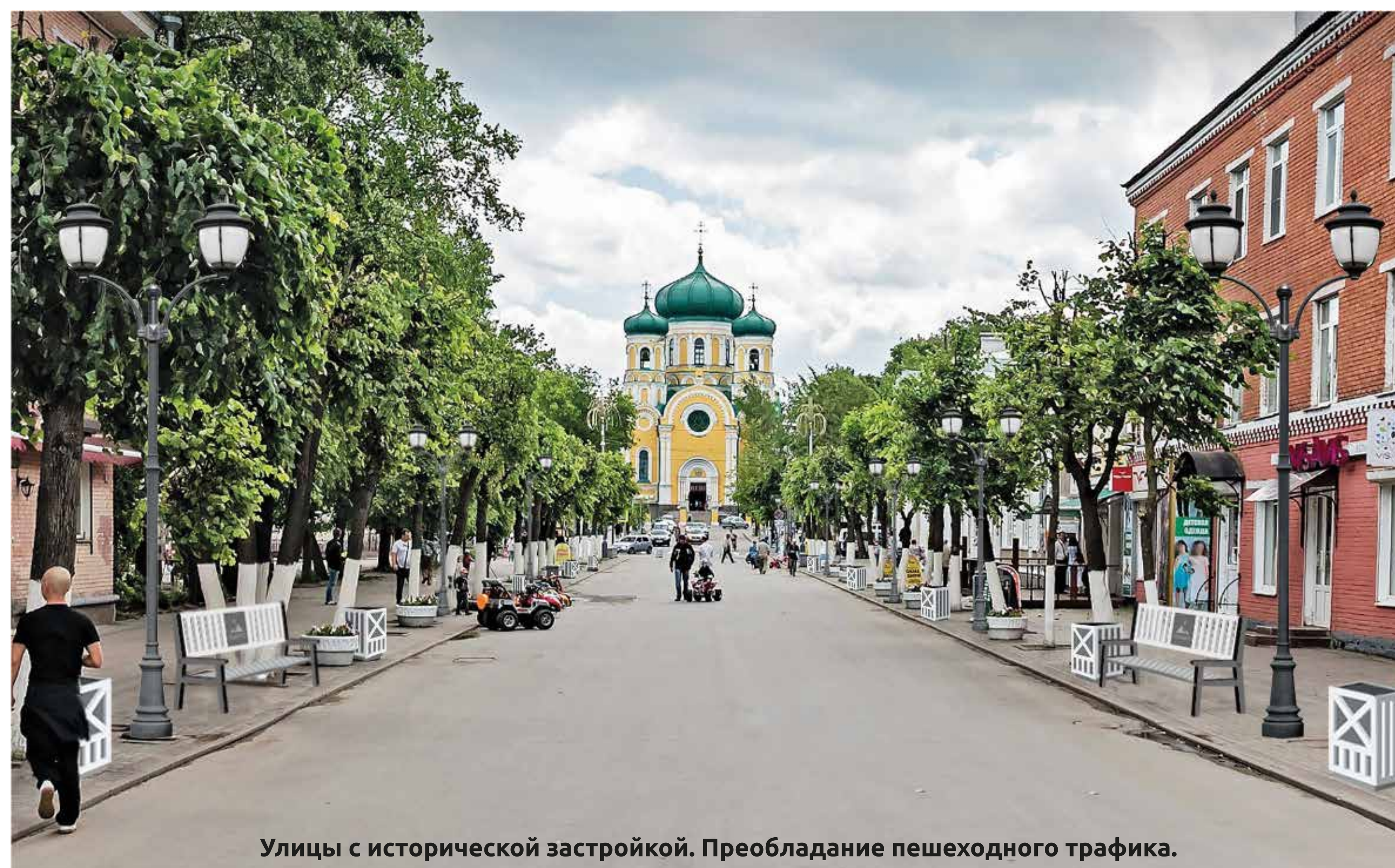
Скамья «Тип-1. Исторический»



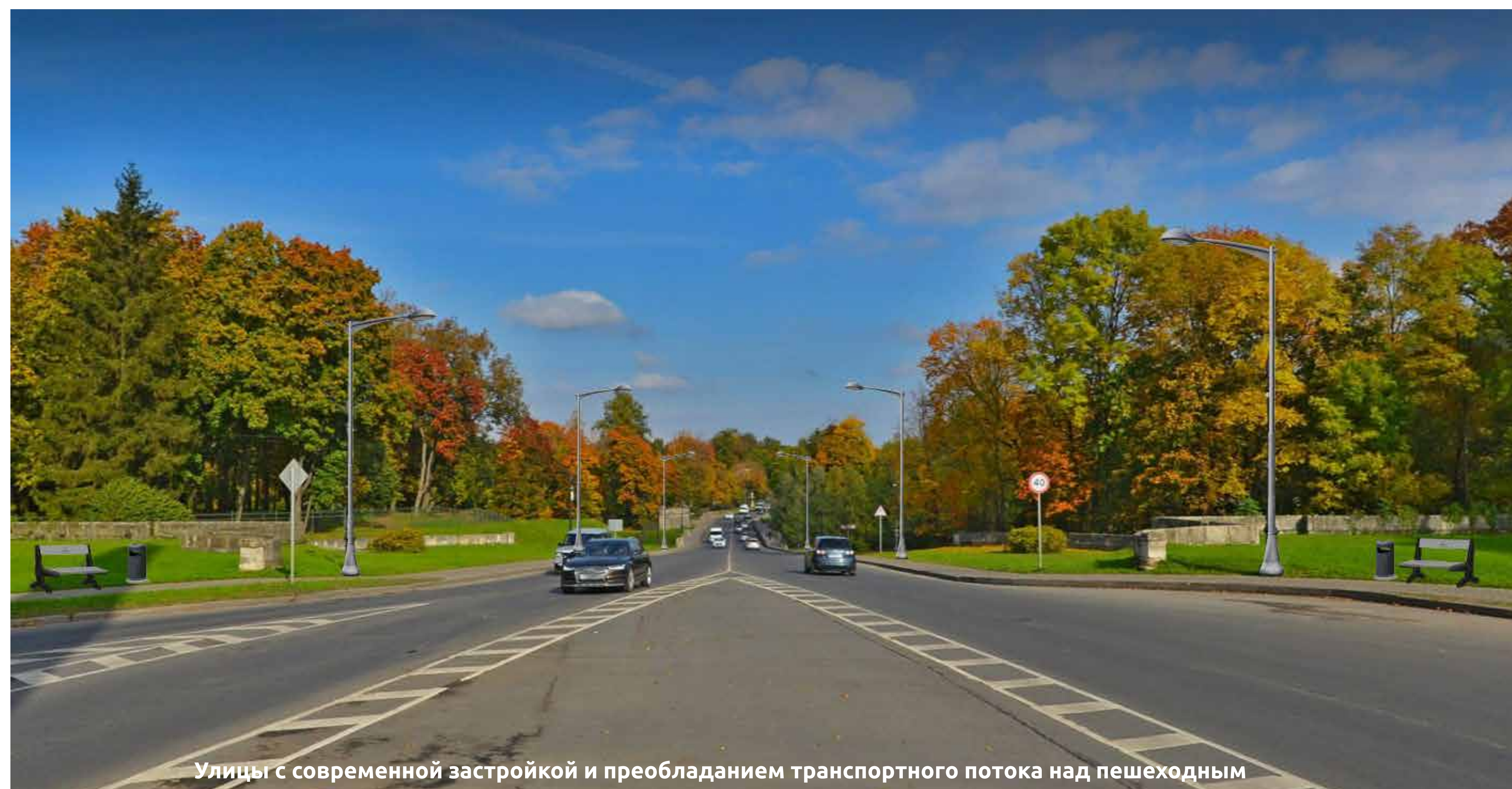
Скамья «Тип-2. Универсальный»



Варианты конструкций для применения в различных локациях



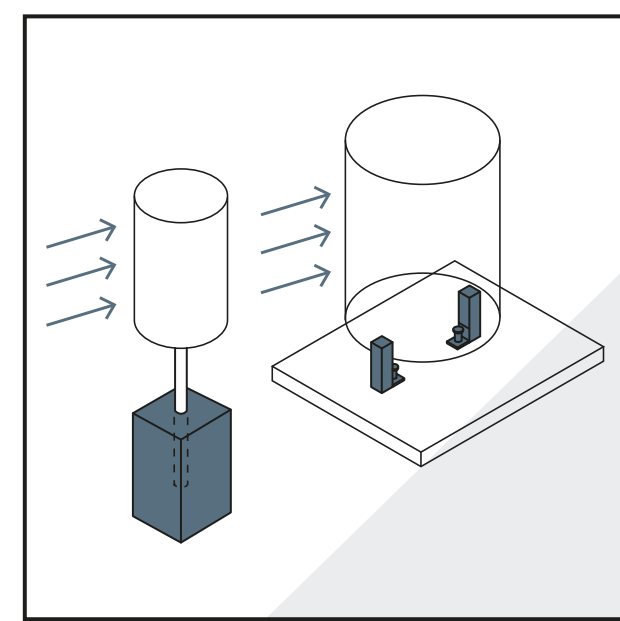
Улицы с исторической застройкой. Преобладание пешеходного трафика.



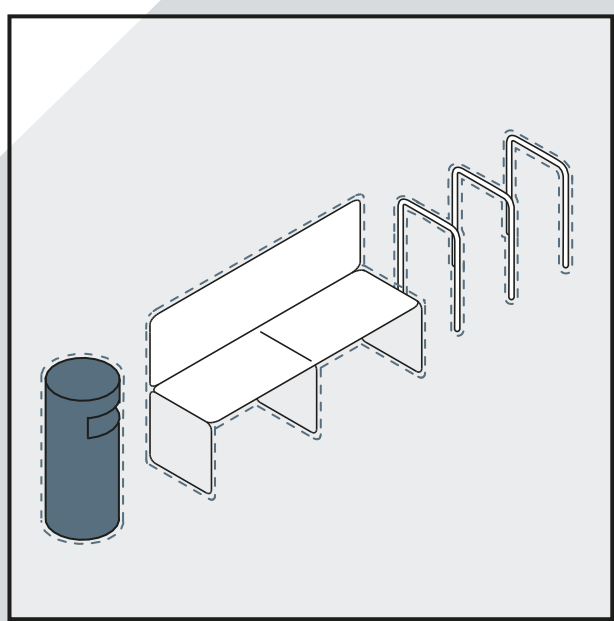
Улицы с современной застройкой и преобладанием транспортного потока над пешеходным

Урны

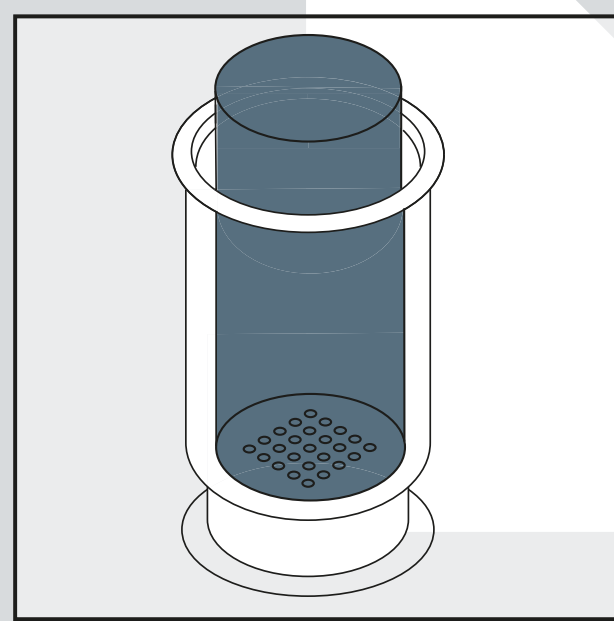
Урны и контейнеры для сбора ТБО предназначены для поддержания чистоты городских общественных пространств. Установка урн недостаточного объема в местах скопления большого количества людей и нерегулярная уборка обслуживающих организаций провоцируют скопление мусора и грязи.



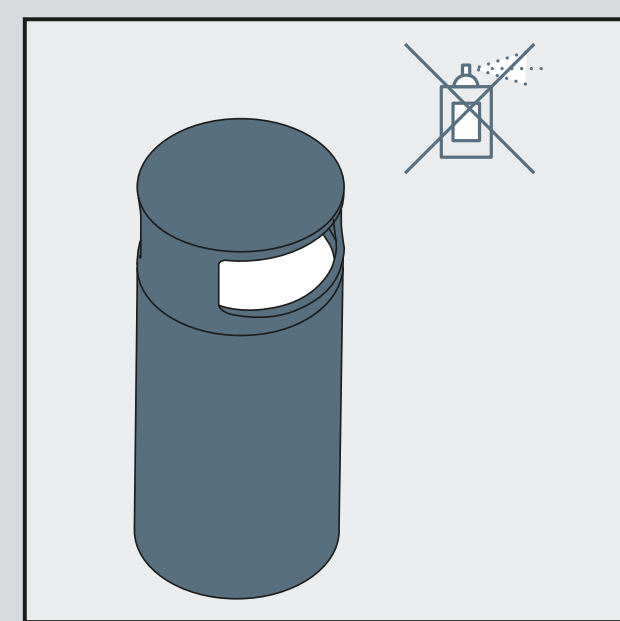
Элементы должны быть прочно и надежно прикреплены к фундаментам при помощи бетонирования или скрытого анкерного крепления.



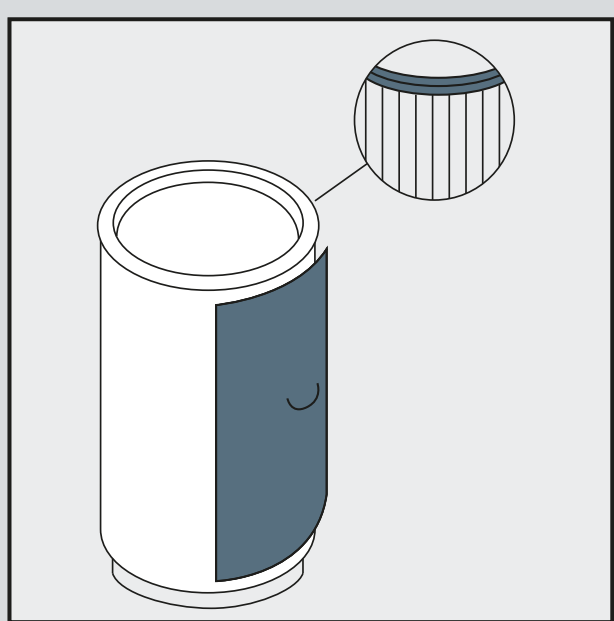
Урны должны иметь единый дизайн и цвет со всеми элементами уличной мебели (скамьями, фонарями и т. п.).



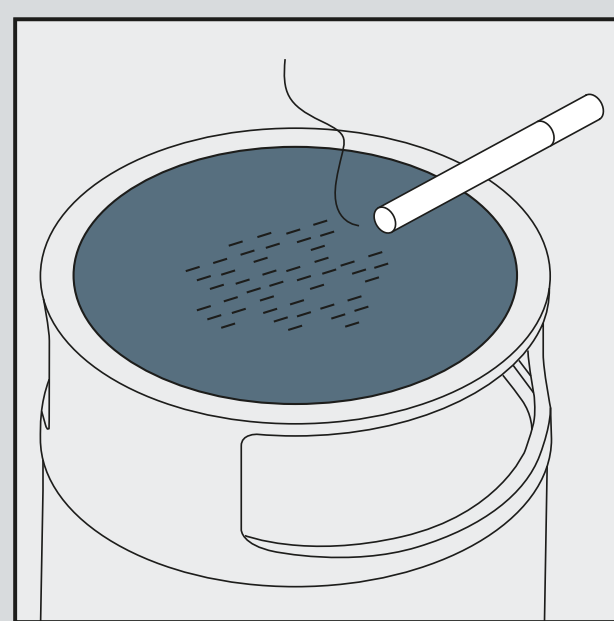
Урны следует оборудовать ведрами с отверстиями для отвода стоков или в виде сетчатой конструкции.



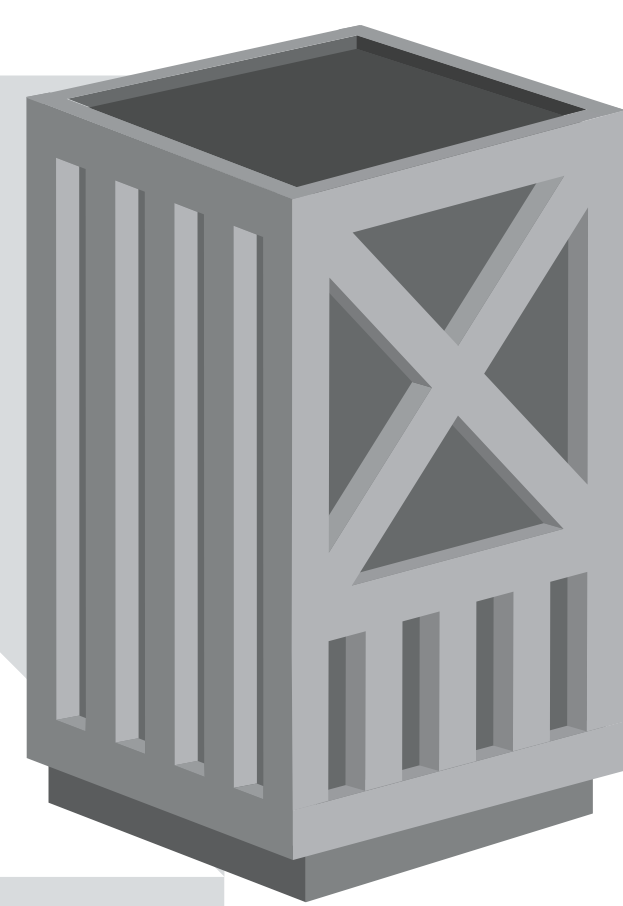
Рекомендуется выполнять внешнюю поверхность урн рельефной или перфорированной для защиты от нанесения надписей, граффити.



Урны и контейнеры для сбора ТБО следует защитить от попадания осадков. Крышку или дверцу урны рекомендуется снабдить резиновой прокладкой.



В местах для курения урны должны оборудоваться пепельницами (возможно заполнение песком).



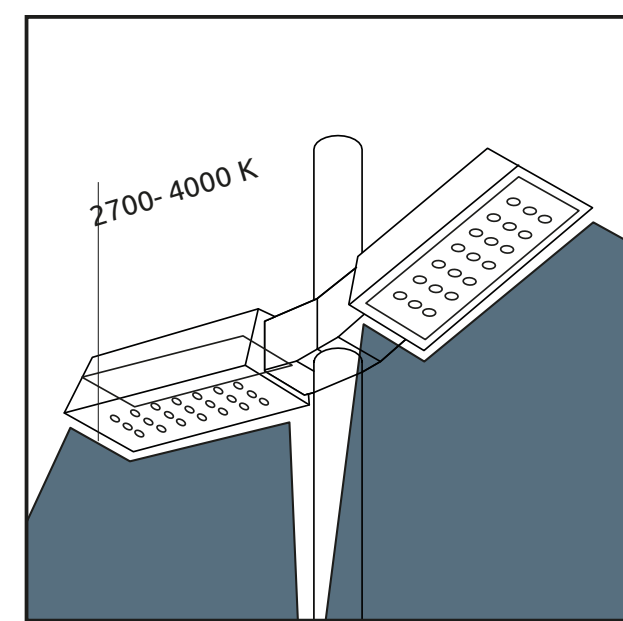
Урна «Тип-1. Исторический»



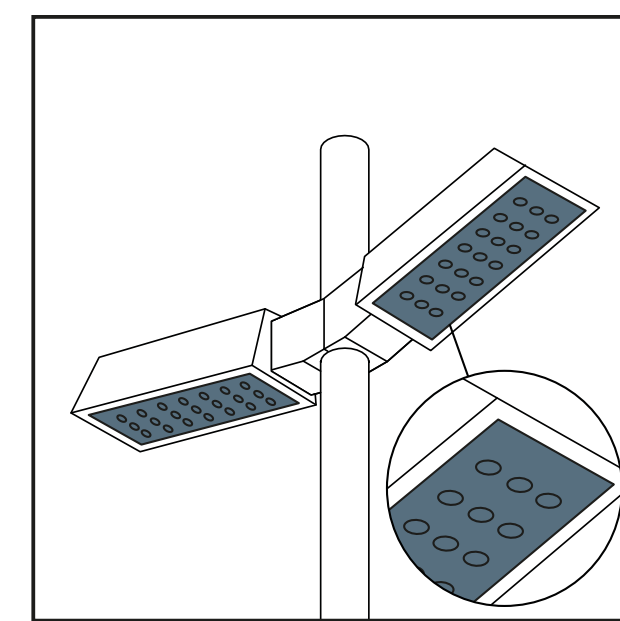
Урна «Тип-2. Универсальный»

Уличное освещение

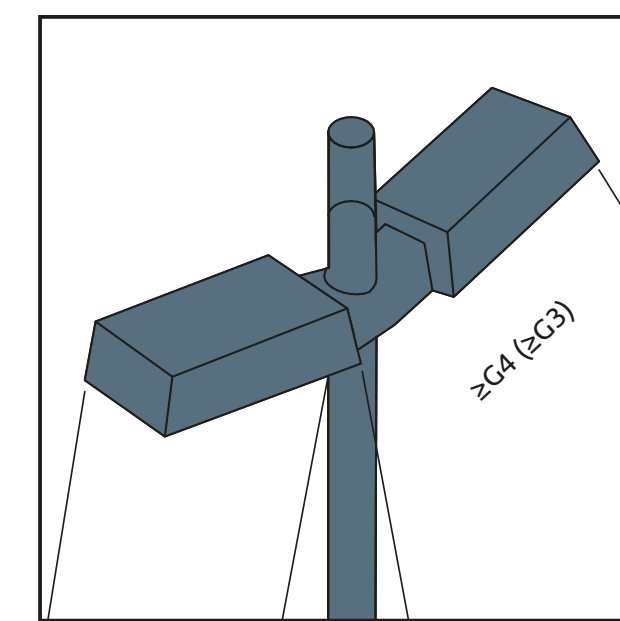
Элементы освещения обеспечивают хорошую видимость в темное время суток, повышают безопасность передвижения пешеходов, велосипедистов и транспортных средств. При проектировании освещения общественных пространств, примыкающих к жилой застройке, необходимо размещать его так, чтобы предотвратить возможность засвечивания окон жилых домов.



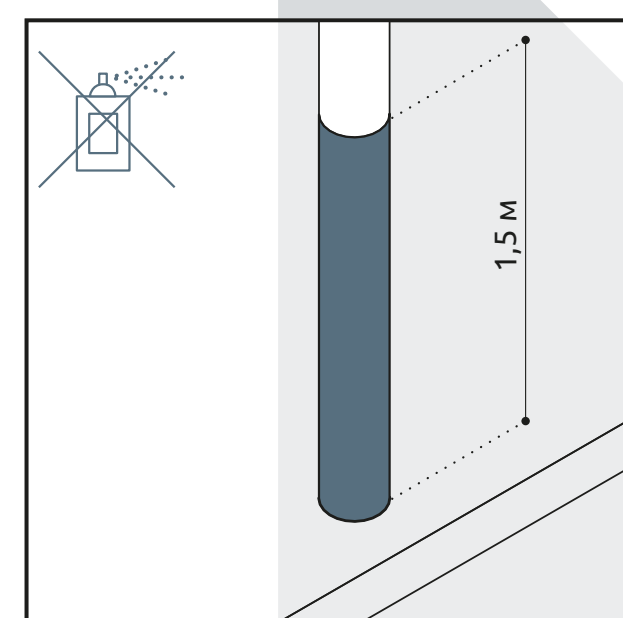
Рекомендуемая цветовая температура светильников должна составлять 2 700–4 000 К.



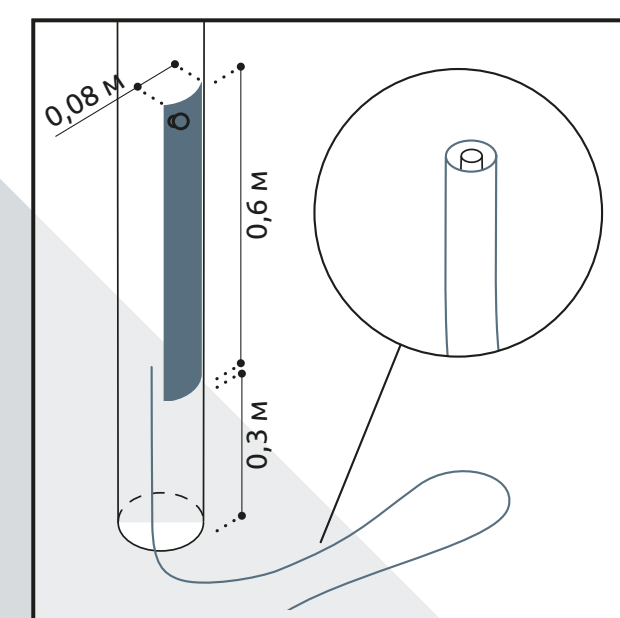
Целесообразно использовать светодиодные источники освещения.



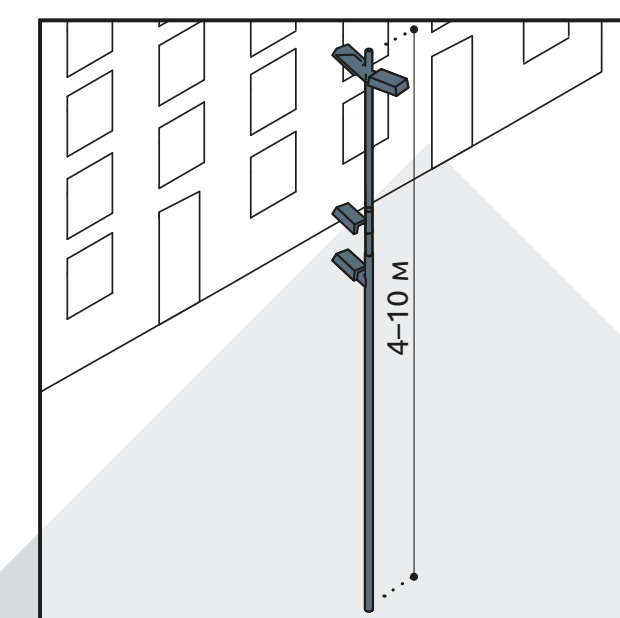
Рекомендуемый класс интенсивности излучения — G4 и выше (на площадках активного отдыха допускается класс G3).



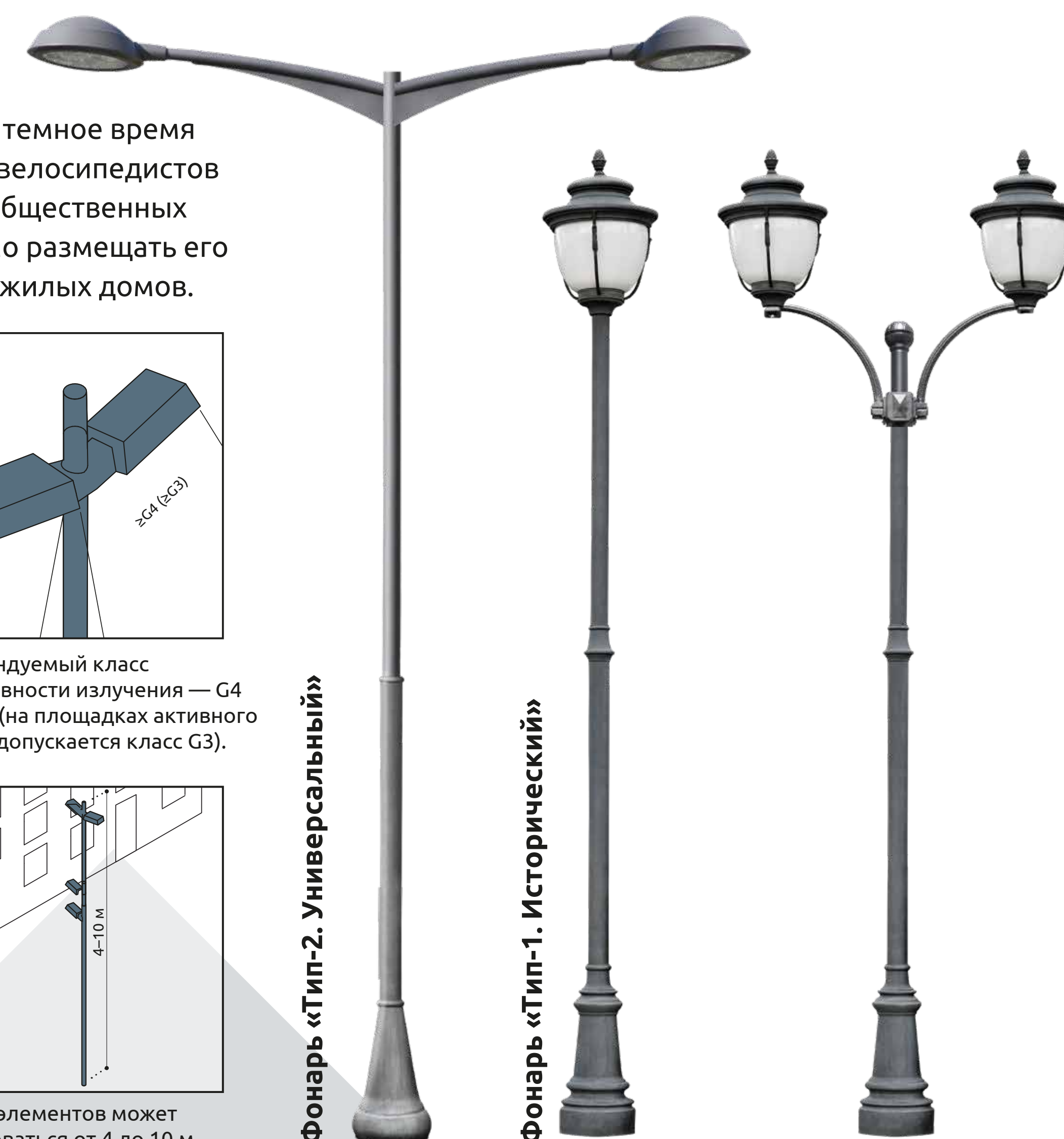
Для предотвращения нанесения надписей и граффити опоры освещения рекомендуется делать с рельефной текстурой, использовать покрытие «антиграффити» на высоту до 1,5 м.



Опоры освещения необходимо снабжать нижним кабельным соединением с ревизионным лючком для удобного обслуживания кабелей.



Высота элементов может варьироваться от 4 до 10 м и не должна превышать высоту прилегающей застройки.



Фонарь «Тип-2. Универсальный»

Фонарь «Тип-1. Исторический»