



КОМИТЕТ ГРАДОСТРОИТЕЛЬНОЙ ПОЛИТИКИ
ЛЕНИНГРАДСКОЙ ОБЛАСТИ

РАСПОРЯЖЕНИЕ

от 09 октября 2019 года № 317

О подготовке проекта планировки территории и проекта межевания территории для размещения линейного объекта: «Газопровод межпоселковый до д. Екатериновка, п. Заводской Всеволожского района»

В соответствии со статьями 45, 46 Градостроительного кодекса Российской Федерации, частью 2 статьи 1 областного закона от 07 июля 2014 года № 45-оз «О перераспределении полномочий в области градостроительной деятельности между органами государственной власти Ленинградской области и органами местного самоуправления Ленинградской области», пунктом 2.6 Положения о Комитете градостроительной политики Ленинградской области, утвержденного постановлением Правительства Ленинградской области от 09 сентября 2019 года № 421, на основании обращений АО «Газпром газораспределение Ленинградская область» (вх. № 01-08-1258/2019 от 04.09.2019):

1. Принять решение о подготовке проекта планировки территории и проекта межевания территории для размещения линейного объекта: «Газопровод межпоселковый до д. Екатериновка, п. Заводской Всеволожского района» в соответствии со схемой границ территории проектирования согласно приложению № 1 к настоящему распоряжению.

2. Утвердить задание на подготовку проекта планировки территории и проекта межевания территории для размещения линейного объекта: «Газопровод межпоселковый до д. Екатериновка, п. Заводской Всеволожского района» согласно приложению № 2 к настоящему распоряжению.

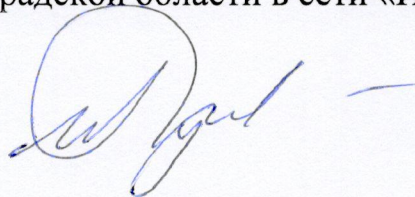
3. Утвердить задание на выполнение инженерных изысканий для подготовки проекта планировки территории и проекта межевания территории для размещения линейного объекта: «Газопровод межпоселковый до д. Екатериновка, п. Заводской Всеволожского района» согласно приложению № 3 к настоящему распоряжению.

4. Срок подготовки документации по планировке территории – 24 месяца с даты принятия настоящего распоряжения.

5. Копию настоящего распоряжения направить АО «Газпром газораспределение Ленинградская область», главе муниципального образования Куйвозовское сельское поселение Всеволожского

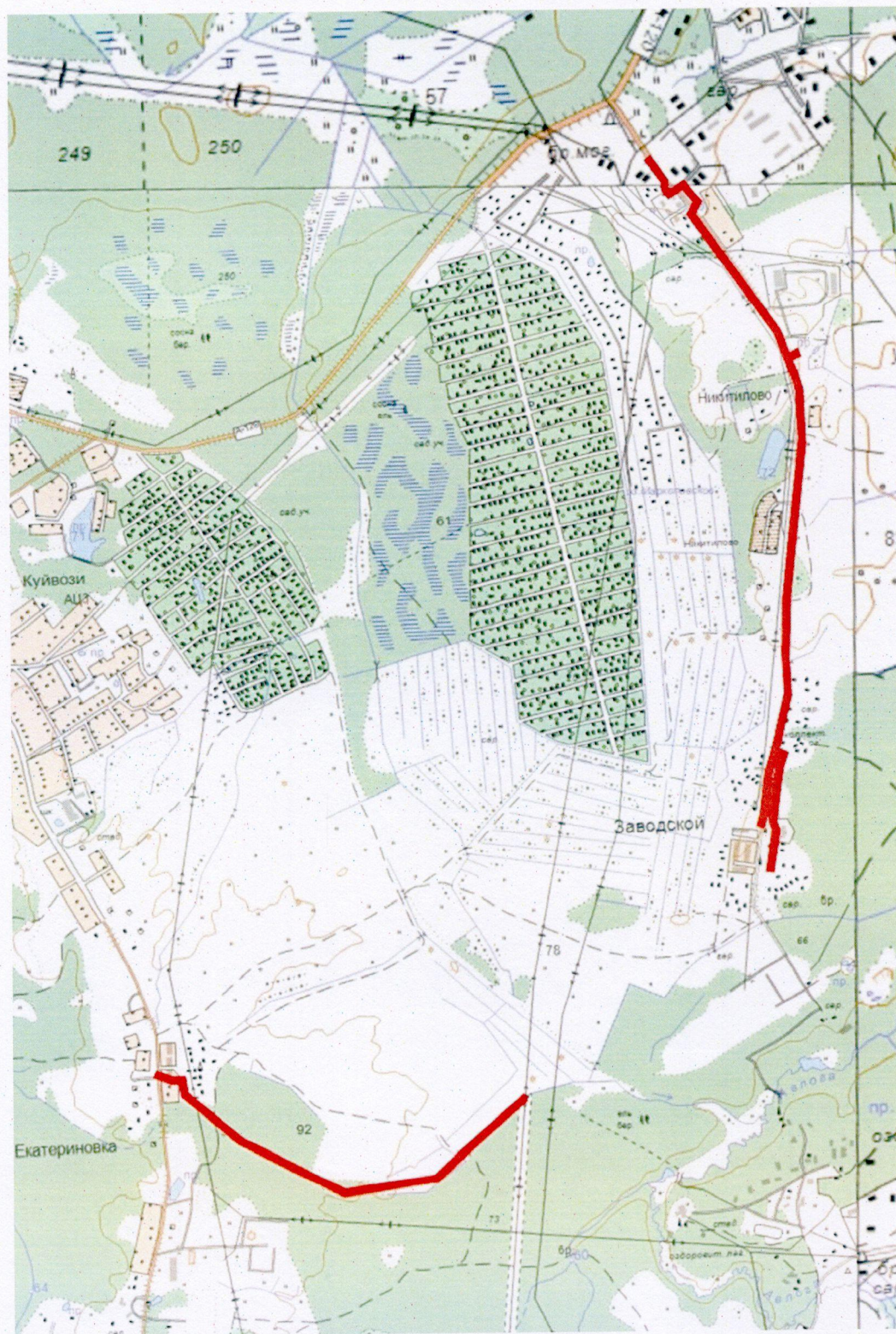
муниципального района Ленинградской области, в администрацию муниципального образования Всеволожский муниципальный район Ленинградской области, а также разместить на официальном сайте Комитета градостроительной политики Ленинградской области в сети «Интернет».


Председатель комитета



И. Я. Кулаков

Схема границ территории проектирования



 границы территории, применительно к которой осуществляется подготовка документации по планировке территории

ЗАДАНИЕ

на подготовку проекта планировки территории и проекта межевания территории для размещения линейного объекта: «Газопровод межпоселковый до д. Екатериновка, п. Заводской Всеволожского района»

1. Основание для разработки	Распоряжение Комитета градостроительной политики Ленинградской области от <u>09</u> октября 2019 года № <u>317</u>
2. Инициатор	АО «Газпром газораспределение Ленинградская область»
3. Разработчик	Определяется Инициатором
4. Цели проекта	4.1. Установления границ зон планируемого размещения линейного объекта. 4.2. Установление границ земельных участков.
5. Нормативная правовая и методическая база	5.1. Градостроительный кодекс Российской Федерации. 5.2. Земельный кодекс Российской Федерации. 5.3. Водный кодекс Российской Федерации. 5.4. Лесной кодекс Российской Федерации. 5.5. Федеральный закон от 06.10.2003 № 131-ФЗ «Об общих принципах организации местного самоуправления в Российской Федерации». 5.6. Федеральный закон от 10.01.2002 № 7-ФЗ «Об охране окружающей среды». 5.7. Закон Российской Федерации от 21 февраля 1992 г. N 2395-1 "О недрах". 5.8. Федеральный закон от 21.12.1994 № 68-ФЗ «О защите населения и территорий от чрезвычайных ситуаций природного и техногенного характера». 5.9. Федеральный закон от 22.07.2008 № 123-ФЗ «Технический регламент о требованиях пожарной безопасности». 5.10. Федеральный закон от 25.06.2002 № 73-ФЗ «Об объектах культурного наследия (памятниках истории и культуры) народов Российской Федерации». 5.11. Постановление Правительства Российской Федерации от 12.05.2017 № 564 «Об утверждении положения о составе и содержании проектов планировки территории, предусматривающих размещение одного или нескольких линейных объектов». 5.12. Постановление Правительства РФ от 31.03.2017 № 402 «Об утверждении Правил выполнения инженерных изысканий, необходимых для подготовки документации по планировке территории, перечня видов инженерных изысканий, необходимых для подготовки документации по планировке территории, и о внесении изменений в постановление Правительства Российской Федерации от 19 января 2006 г. № 20». 5.13. Постановление Правительства РФ от 22.04.2017 № 485 «О составе материалов и результатов инженерных изысканий, подлежащих размещению в информационных системах обеспечения градостроительной деятельности, федеральной государственной информационной системе территориального планирования, государственном фонде материалов и данных инженерных изысканий, Едином государственном фонде данных о состоянии окружающей среды, ее загрязнении, а также о форме и порядке их представления».

	<p>5.14.СП 165.1325800.2014. Свод правил. Инженерно-технические мероприятия по гражданской обороне. Актуализированная редакция СНиП 2.01.51-90, утверждённый и введенный в действие приказом Министерства строительства и жилищно-коммунального хозяйства Российской Федерации от 12.11.2014 № 705/пр.</p> <p>5.15. СП 438.1325800.2019. Свод правил. Инженерные изыскания при планировке территорий. Общие требования, утверждённый приказом Минстроя России от 25.02.2019 № 127/пр.</p> <p>5.16. СанПиН 2.2.1/2.1.1.1200-03 «Санитарно-защитные зоны и санитарная классификация предприятий, сооружений и иных объектов».</p> <p>5.17. Приказ Минстроя России от 25.04.2017 № 739/пр «Об утверждении требований к цифровым топографическим картам и цифровым топографическим планам, используемым при подготовке графической части документации по планировке территории».</p> <p>5.18. Региональные нормативы градостроительного проектирования Ленинградской области, утвержденные постановлением Правительства Ленинградской области от 22.03.2012 № 83.</p> <p>5.19. Местные нормативы градостроительного проектирования Ленинградской области, утверждённые постановлением Правительства Ленинградской области от 04.12.2017 № 525.</p> <p>5.20. Постановление Правительства Ленинградской области от 20.05.2019 № 227 «Об утверждении Порядка подготовки документации по планировке территории, подготовка которой осуществляется для размещения объектов, указанных в частях 4, 4.1 и 5 - 5.2 статьи 45 Градостроительного кодекса Российской Федерации, на основании решений органов местного самоуправления или органа исполнительной власти Ленинградской области, уполномоченного Правительством Ленинградской области на осуществление полномочий органов местного самоуправления в области градостроительной деятельности».</p> <p>5.21. Приказ комитета по архитектуре и градостроительству Ленинградской области от 02.09.2019 № 58 «О Порядке утверждения документации по планировке территории для размещения объектов, указанных в частях 4, 4.1, 5, 5.1 и 5.2 статьи 45 Градостроительного кодекса Российской Федерации, и признании утратившими силу отдельных приказов комитета по архитектуре и градостроительству Ленинградской области» (далее – Порядок).</p> <p>5.22. Действующие технические регламенты, санитарные нормативы и правила, строительные нормы и правила, иные нормативные документы.</p>
6. Базовая градостроительная документация	<p>6.1 Схема территориального планирования Российской Федерации.</p> <p>6.2 Схема территориального планирования Ленинградской области.</p> <p>6.3 Схема территориального планирования Всеволожского муниципального района Ленинградской области.</p> <p>6.4 Генеральный план муниципального образования Куйвозовское сельское поселение Всеволожского муниципального района Ленинградской области.</p> <p>6.5 Правила землепользования и застройки муниципального образования Куйвозовское сельское поселение Всеволожского муниципального района Ленинградской области.</p>
7. Исходные материалы	<p>7.1. Инженерные изыскания (виды инженерных изысканий, порядок их выполнения, а также случаи, при которых требуется их выполнение, установлены постановлением Правительства Российской Федерации от 31.03.2017 № 402).</p> <p>7.2. Сбор исходных данных в объеме, необходимом для подготовки проекта, Разработчик осуществляет самостоятельно.</p>

<p>8. Состав проекта планировки территории и проекта межевания территории</p>	<p>8.1 Проект планировки территории выполнить в соответствии с требованиями ст. 42 Градостроительного кодекса Российской Федерации и Положением о составе и содержании проектов планировки территории, предусматривающих размещение одного или нескольких линейных объектов, утвержденным постановлением Правительства Российской Федерации от 12.05.2017 № 564.</p> <p>8.2 Проект межевания территории выполнить в соответствии требованиями ст. 43 Градостроительного кодекса Российской Федерации.</p>
<p>9. Требования к проектным материалам, передаваемым на проверку и утверждение</p>	<p>9.1. На проверку в Комитет градостроительной политики Ленинградской области (далее – Комитет) представить подготовленную документацию по планировке территории с согласованиями, предусмотренными пунктом 10.1 настоящего задания, на бумажном носителе (в одном экземпляре) и в форме электронного документа на материальном носителе (в одном экземпляре).</p> <p>9.2. Подготовленная и согласованная документация по планировке территории представляется в Комитет для проверки не позднее, чем за 60 дней до окончания установленного срока подготовки документации по планировке территории.</p> <p>9.3. Для утверждения в Комитет представляется подготовленная документация по планировке территории в составе, предусмотренном ст. 42, 43 Градостроительного кодекса Российской Федерации и постановлением Правительства Российской Федерации от 12.05.2017 № 564 «Об утверждении положения о составе и содержании проектов планировки территории, предусматривающих размещение одного или нескольких линейных объектов», на бумажном носителе (в одном экземпляре) и в форме электронного документа на материальном носителе (в одном экземпляре), а также по одному экземпляру в форме электронного документа на материальном носителе на каждое поселение (городской округ), в отношении территории которых осуществляется подготовка документации по планировке территории.</p> <p>Экземпляр документации по планировке территории на бумажном носителе должен быть идентичен экземпляру документации по планировке территории на материальном носителе.</p> <p>Представляемый экземпляр документации по планировке территории на бумажном носителе должен быть прошит, листы пронумерованы и заверены подписью разработчика документации по планировке территории.</p> <p>Проекты приложений к распоряжению Комитета об утверждении документации по планировке территории (основная (утверждаемая) часть проекта планировки территории, основная (утверждаемая) часть проекта межевания территории) должны быть выполнены в соответствии с требованиями п. 4.3 Порядка.</p> <p>Экземпляр документации по планировке территории на электронном носителе должен быть выполнен в соответствии с п. 6-8 Порядка.</p> <p>9.4. Подготовленная документация по планировке территории на бумажном носителе представляется в Комитет в полном объеме, за исключением результатов инженерных изысканий. Результаты инженерных изысканий подлежат представлению в Комитет исключительно в форме электронного документа (при этом в состав материалов по обоснованию проекта планировки территории (проекта межевания территории) подлежит включению справка, подтверждающая выполнение инженерных изысканий, подписанная лицом (разработчиком), осуществившим подготовку документации по планировке территории).</p> <p>9.5. Подготовленная документация по планировке территории, представляемая в форме электронного документа, подписывается усиленной квалифицированной электронной подписью Инициатора либо лица,</p>

	<p>осуществившего подготовку документации по планировке территории.</p> <p>9.6. После утверждения документации по планировке территории в Комитет безвозмездно передаются:</p> <p>1) один экземпляр документации по планировке территории на бумажном носителе и один экземпляр и в форме электронного документа на материальном носителе для передачи в архив Комитета;</p> <p>2) электронный носитель информации (CD, DVD диск) для направления в Управление Федеральной службы государственной регистрации, кадастра и картографии по Ленинградской области, содержащий:</p> <ul style="list-style-type: none"> - проект межевания территории в форме электронного документа (в виде единого сформированного файла в формате PDF); - описание местоположения границ земельных участков, подлежащих образованию в соответствии с утвержденным проектом межевания территории в виде списка координат характерных точек границ земельных участков в системе координат, установленной для ведения ЕГРН, (в формате MID, MIF) с указанием: <p>условных номеров образуемых земельных участков;</p> <p>площади образуемых и изменяемых земельных участков и их частей;</p> <p>образуемых земельных участков, которые после образования будут относиться к территориям общего пользования или имуществу общего пользования;</p> <p>видов разрешенного использования образуемых земельных участков в соответствии с проектом планировки территории в случаях, предусмотренных Градостроительным кодексом Российской Федерации.</p> <p>9.7. Электронную версию проекта планировки территории и проекта межевания территории представлять в форматах PDF, JPG, JPEG, MID, MIF, DWG, DOC, DOCX.</p> <p>9.8. Проект планировки территории и проект межевания территории на бумажных носителях должны быть сфальцованы и сброшюрованы в тома формата А4.</p>
10. Проверка и согласование документации по планировке территории	<p>10.1. Проект планировки территории и проект межевания территории подлежит согласованию:</p> <ul style="list-style-type: none"> - с комитетом по топливно-энергетическому комплексу Ленинградской области; - с комитетом по природным ресурсам Ленинградской области; - с комитетом по культуре Ленинградской области; - с комитетом по дорожному хозяйству Ленинградской области; - с балансодержателями существующих инженерных сетей; - с землепользователями, по участкам которых будет проходить линейный объект или охранный зона линейного объекта; - с Невско-Ладужским Бассейновым Водным Управлением; - с ФБГУ «Управление «Ленмелиоводхоз»; - с федеральным органом управления государственным фондом недр или его территориальным органом (необходимо получить заключение о наличии или отсутствии полезных ископаемых); - с главой муниципального образования Куйвозовское сельское поселение Всеволожского муниципального района Ленинградской области; - с администрацией муниципального образования Всеволожский муниципальный район Ленинградской области. <p>10.2. Представить проект на проверку в Комитет градостроительной политики Ленинградской области.</p>
11. Общественные обсуждения или	<p>11.1. Общественные обсуждения или публичные слушания проводит орган местного самоуправления.</p>

<p>публичные слушания</p>	<p>11.2. Подготовку и публикацию заключения о результатах общественных обсуждений или публичных слушаний осуществляет орган местного самоуправления.</p> <p>11.3. Демонстрационные материалы документации по планировке территории для проведения обсуждений проекта на общественных обсуждениях или публичных слушаниях подготавливает Разработчик.</p>
<p>12. Особые условия</p>	<p>12.1. Подготовка перечня координат характерных точек, графической части документации по планировке территории осуществляется в системе координат, используемой для ведения Единого государственного реестра недвижимости.</p> <p>12.2. Подготовка документации по планировке территории осуществляется с учетом материалов и результатов инженерных изысканий.</p>

ЗАДАНИЕ

на выполнение инженерных изысканий для разработки проекта планировки территории и проекта межевания территории для размещения линейного объекта: «Газопровод межпоселковый до д. Екатериновка, п. Заводской Всеволожского района»

№ п/п	Перечень основных требований	Содержание требований
1.	Наименование объекта	Проект планировки территории и проект межевания территории для размещения линейного объекта: «Газопровод межпоселковый до д. Екатериновка, п. Заводской Всеволожского района»
2.	Стадия проектирования	2.1. Проект планировки территории. 2.2. Проект межевания территории.
3.	Основание для выполнения инженерных изысканий	3.1. Распоряжение Комитета градостроительной политики Ленинградской области от <u>09</u> октября 2019 года № <u>317</u> 3.2. Постановление Правительства Российской Федерации от 31.03.2017 № 402 «Об утверждении Правил выполнения инженерных изысканий, необходимых для подготовки документации по планировке территории, перечня видов инженерных изысканий, необходимых для подготовки документации по планировке территории, и о внесении изменений в постановление Правительства Российской Федерации от 19 января 2006 г. № 20»
4.	Инициатор	АО «Газпром газораспределение Ленинградская область»
5.	Исполнитель инженерных изысканий	Определяется Инициатором
6.	Виды инженерных изысканий	6.1. Инженерно-геодезические изыскания; 6.2. Инженерно-геологические изыскания; 6.3. Инженерно-гидрометеорологические изыскания; 6.4. Инженерно-экологические изыскания.
7.	Система координат	МСК-47
8.	Система высот	Балтийская 1977 года
9.	Район размещения (местоположение)	Место расположения: Ленинградская область, Всеволожский муниципальный район, Куйвозовское сельское поселение. Границы территории проектирования приняты в соответствии с приложением № 1 к распоряжению Комитета градостроительной политики Ленинградской области от <u>09</u> октября 2019 года № <u>317</u>
10.	Цель и назначение работ	Подготовка исходных данных для проекта планировки территории и проекта межевания территории. Инженерно-геодезические изыскания выполняются с целью получения данных о ситуации и рельефе местности путём создания инженерно-топографического плана в качестве топографической основы для подготовки проекта планировки и проекта межевания территории. Инженерно-геологические изыскания выполняются с целью получения материалов об инженерно-геологических условиях, необходимых для подготовки проекта планировки и проекта межевания территории. Инженерно-экологические изыскания должны обеспечить получение материалов об инженерно-экологических условиях, необходимых для подготовки проекта планировки и проекта

		<p>межевания территории.</p> <p>Инженерно-гидрометеорологические изыскания для разработки проектной документации должны обеспечить получение материалов об инженерно-гидрометеорологических условиях, необходимых для подготовки проекта планировки и проекта межевания территории.</p>
11.	Виды работ	<p>Состав и объем инженерных изысканий для подготовки документации по планировке территории, метод их выполнения устанавливаются с учетом требований технических регламентов программой инженерных изысканий в соответствии с действующим законодательством.</p> <p>Программа инженерных изысканий разрабатывается исполнителем инженерных изысканий на основе настоящего задания и утверждается Инициатором.</p>
12.	Требования к точности, надёжности, достоверности и обеспеченности данных и характеристик, получаемых при инженерных изысканиях	<p>Выполненные инженерные изыскания должны соответствовать требованиям:</p> <ul style="list-style-type: none"> – СП 438.1325800.2019 Инженерные изыскания при планировке территорий. Общие требования. – СП.47.13330.2012 Инженерные изыскания для строительства. Основные положения (актуализированная редакция). – СП 11-102-97 «Инженерно-экологические изыскания для строительства». – СП 11-103-97 «Инженерно-гидрометеорологические изыскания для строительства». – СП 11-104-97 «Инженерно-геодезические изыскания для строительства». – СП 11-105-97 «Инженерно-геологические изыскания для строительства».
13.	Требования к материалам и результатам инженерных изысканий	<p>Исполнитель передаёт Инициатору технические отчёты по инженерным изысканиям на бумажных носителях (по 1 экземпляру) и в электронном виде на CD-диске (по 2 экземпляра, в рабочих форматах (dwg, word и т.д.) и формате pdf).</p> <p>Технический отчёт должен соответствовать требованиям СП 438.1325800.2019, СП 47.13330.2012.</p>
14.	Требования к передаче материалов на электронных носителях	<p>Требования к форматам отчётных материалов и к картографическим данным:</p> <ul style="list-style-type: none"> - форматы векторных данных: AutoCAD (.dwg). Формат *.dwg должен поддерживаться всеми версиями с 2005 по 2010 гг. Использование других векторных форматов подлежит дополнительному согласованию с Комитетом градостроительной политики Ленинградской области. - форматы основной /сопроводительной/ дополняющей документации: *.doc, *.xls, *.pdf. <p>Электронная версия комплекта графической документации выполняется в программе AutoCAD 2010 в формате DWG и Adobe Acrobat в формате PDF, текстовой документации выполняется в формате Word и Adobe Acrobat в формате PDF и комплектно передаётся на DVD-R (DVD-RW) диске (дисках), изготовленных разработчиком документации (оригинал-диск).</p> <p>Маркировка дисков выполняется печатным способом с указанием: наименования объекта, Инициатора, Подрядчика, даты изготовления электронной версии, Порядкового номера диска. Диск должен быть упакован в пластиковый бокс, на лицевой поверхности которого также делается соответствующая маркировка.</p> <p>В корневом каталоге диска должен находиться текстовый файл содержания.</p>

		<p>Состав и содержание диска должно соответствовать комплекту документации. Каждый физический раздел комплекта (том, книга, альбом чертежей и т. п.) должен быть представлен в отдельном каталоге диска файлом (группой файлов) электронного документа. Название каталога должно соответствовать названию раздела.</p> <p>Файлы должны открываться в режиме просмотра средствами операционной системы Windows 9x/XP/NT/2000.</p> <p>Использование форматов файлов, отличных от стандартных, согласовывается с Комитетом градостроительной политики Ленинградской области дополнительно.</p>
--	--	---