



АДМИНИСТРАЦИЯ ЛЕНИНГРАДСКОЙ ОБЛАСТИ
КОМИТЕТ ПО АРХИТЕКТУРЕ И ГРАДОСТРОИТЕЛЬСТВУ
ЛЕНИНГРАДСКОЙ ОБЛАСТИ

ПРИКАЗ

от 12 октября 2016 г. № 51

О внесении изменений в правила землепользования и застройки части территории Синявинского городского поселения Кировского муниципального района Ленинградской области

В соответствии со статьёй 33 Градостроительного кодекса Российской Федерации, пунктом 1 части 2 статьи 1 Областного закона от 07.07.2014г. № 45-оз «О перераспределении полномочий в области градостроительной деятельности между органами государственной власти и органами местного самоуправления Ленинградской области», подпунктом 9 пункта 2.1. Положения о комитете по архитектуре и градостроительству Ленинградской области, утверждённого постановлением Правительства Ленинградской области от 10.02.2014г. № 16:

1. Утвердить изменения в правила землепользования и застройки Синявинского городского поселения Кировского района Ленинградской области согласно приложениям 1 и 2 к настоящему приказу;

2. Настоящий приказ вступает в силу со дня его официального опубликования.

Председателя комитета

Е.В. Домрачев



АДМИНИСТРАЦИЯ ЛЕНИНГРАДСКОЙ ОБЛАСТИ
КОМИТЕТ ПО АРХИТЕКТУРЕ И ГРАДОСТРОИТЕЛЬСТВУ
ЛЕНИНГРАДСКОЙ ОБЛАСТИ

ПРИКАЗ

от _____ октября 2016 г. № _____

О внесении изменений в правила землепользования и застройки части территории Синявинского городского поселения Кировского муниципального района Ленинградской области

В соответствии со статьёй 33 Градостроительного кодекса Российской Федерации, пунктом 1 части 2 статьи 1 Областного закона от 07.07.2014г. № 45-оз «О перераспределении полномочий в области градостроительной деятельности между органами государственной власти и органами местного самоуправления Ленинградской области», подпунктом 9 пункта 2.1. Положения о комитете по архитектуре и градостроительству Ленинградской области, утверждённого постановлением Правительства Ленинградской области от 10.02.2014г. № 16:

1. Утвердить изменения в правила землепользования и застройки Синявинского городского поселения Кировского района Ленинградской области согласно приложениям 1 и 2 к настоящему приказу;

2. Настоящий приказ вступает в силу со дня его официального опубликования;

Заместитель председателя комитета

В.А.Дёмин

**Изменения
в правила землепользования и застройки
части территории Синявинского городского поселения Кировского
муниципального района Ленинградской области, утвержденные решением совета
депутатов Синявинского городского поселения Кировского муниципального
района Ленинградской области 26 декабря 2014 года № 24**

1. Основные, вспомогательные и условно разрешенные виды использования земельных участков и объектов капитального строительства статьи 27 «Градостроительный регламент зоны индивидуальной жилой застройки – Ж1» изложить в следующей редакции:

1. Основные, вспомогательные и условно разрешенные виды использования земельных участков и объектов капитального строительства

№ п/п	Наименование вида использования земельных участков и объектов капитального строительства
1	2
Основные виды разрешенного использования	
Жилая застройка, в том числе:	
1	<i>для индивидуального жилищного строительства, в том числе:</i>
1.1	размещение индивидуального жилого дома (дом, пригодный для постоянного проживания, высотой не выше трех надземных этажей);
2.	<i>блокированная жилая застройка, в том числе:</i>
2.1	размещение жилого дома, не предназначенного для раздела на квартиры, имеющего одну или несколько общих стен с соседними жилыми домами (количество этажей не более чем три, при общем количестве совмещенных домов не более десяти и каждый из которых предназначен для проживания одной семьи, имеет общую стену (общие стены) без проемов с соседним блоком или соседними блоками, расположен на отдельном земельном участке и имеет выход на территорию общего пользования (жилые дома блокированной застройки);
Образование и просвещение, в том числе:	
3.	<i>дошкольное, начальное и среднее общее образование, в том числе:</i>
3.1	размещение объектов капитального строительства, предназначенных для просвещения, дошкольного, начального и среднего общего образования (детские ясли, детские сады, школы, лицеи, гимназии, художественные, музыкальные школы, образовательные кружки и иные организации, осуществляющие деятельность по воспитанию, образованию и просвещению)
Обслуживание жилой застройки, в том числе:	

4.	<i>размещение объектов капитального строительства, если их размещение связано с удовлетворением повседневных потребностей жителей, не причиняет вреда окружающей среде и санитарному благополучию, не причиняет существенного неудобства жителям, не требует установления санитарной зоны, в том числе:</i>
4.1	коммунальное обслуживание
4.2	социальное обслуживание <*> <***>
4.3	бытовое обслуживание<*> <***>
4.4	магазины<*> <***>
4.5	общественное питание <*> <***>
4.6	обеспечение внутреннего правопорядка<*> <***>
5.	<i>для ведения личного подсобного хозяйства</i>
6.	<i>садоводство</i>
Вспомогательные виды разрешенного использования	
7.	<i>выращивание плодовых, ягодных, овощных, бахчевых или иных декоративных или сельскохозяйственных культур;</i>
8.	<i>размещение индивидуальных гаражей и подсобных сооружений</i>
9.	<i>разведение декоративных и плодовых деревьев, овощных и ягодных культур;</i>
10.	<i>размещение индивидуальных гаражей и иных вспомогательных сооружений;</i>
11.	<i>обустройство спортивных и детских площадок, площадок отдыха</i>
12.	<i>для размещения иных объектов технологически или функционально связанных с объектами, имеющими основной и условно разрешенный вид использования или обеспечивающих их безопасность в соответствии с нормативно-техническими документами</i>
Условно разрешенные виды использования	
	<i>среднеэтажная жилая застройка</i>
	<i>многоэтажная жилая застройка (высотная застройка)</i>
	<i>религиозное использование</i>
	<i>амбулаторно-поликлиническое обслуживание:</i> размещение объектов капитального строительства, предназначенных для оказания гражданам амбулаторно-поликлинической медицинской помощи (фельдшерские пункты, пункты здравоохранения, центры матери и ребенка, диагностические центры, молочные кухни)
	социальное обслуживание <*> <***>
	магазины<*> <***>
	общественное питание<*> <***>

2. Основные, вспомогательные и условно разрешенные виды использования земельных участков и объектов капитального строительства статьи 28 «Градостроительный регламент зоны жилой застройки смешанной этажности – Ж2» изложить в следующей редакции:

1. Основные вспомогательные и условно разрешенные виды использования земельных участков и объектов капитального строительства:

N п/п	Наименование вида использования земельных участков и объектов капитального строительства
----------	---

1	2
Основные виды разрешенного использования	
Жилая застройка, в том числе:	
1	<i>малоэтажная многоквартирная жилая застройка, в том числе:</i>
1.1	размещение малоэтажного многоквартирного жилого дома (дом, пригодный для постоянного проживания, высотой до 4 этажей, включая мансардный);
1.2	размещение объектов обслуживания жилой застройки во встроенных, пристроенных и встроенно-пристроенных помещениях малоэтажного многоквартирного дома, если общая площадь таких помещений в малоэтажном многоквартирном доме не составляет более 15% общей площади помещений дома;
2	<i>для индивидуального жилищного строительства, в том числе:</i>
2.1	размещение индивидуального жилого дома (дом, пригодный для постоянного проживания, высотой не выше трех надземных этажей);
3.	<i>блокированная жилая застройка, в том числе:</i>
3.1	размещение жилого дома, не предназначенного для раздела на квартиры, имеющего одну или несколько общих стен с соседними жилыми домами (количеством этажей не более чем три, при общем количестве совмещенных домов не более десяти и каждый из которых предназначен для проживания одной семьи, имеет общую стену (общие стены) без проемов с соседним блоком или соседними блоками, расположен на отдельном земельном участке и имеет выход на территорию общего пользования (жилые дома блокированной застройки);
Образование и просвещение, в том числе:	
4.	<i>дошкольное, начальное и среднее общее образование, в том числе:</i>
4.1	размещение объектов капитального строительства, предназначенных для просвещения, дошкольного, начального и среднего общего образования (детские ясли, детские сады, школы, лицеи, гимназии, художественные, музыкальные школы, образовательные кружки и иные организации, осуществляющие деятельность по воспитанию, образованию и просвещению)
Обслуживание жилой застройки, в том числе:	
5.	<i>размещение объектов капитального строительства, если их размещение связано с удовлетворением повседневных потребностей жителей, не причиняет вреда окружающей среде и санитарному благополучию, не причиняет существенного неудобства жителям, не требует установления санитарной зоны, в том числе:</i>
5.1	коммунальное обслуживание
5.2	социальное обслуживание <*> <***>
5.3	бытовое обслуживание<*> <***>
5.4	магазины<*> <***>
5.5	общественное питание <*> <***>
5.6	обеспечение внутреннего правопорядка<*>
7.	<i>для ведения личного подсобного хозяйства</i>
8.	<i>садоводство</i>
Вспомогательные виды разрешенного использования	

7.	<i>выращивание плодовых, ягодных, овощных, бахчевых или иных декоративных или сельскохозяйственных культур;</i>
8.	<i>размещение индивидуальных гаражей и подсобных сооружений</i>
9.	<i>разведение декоративных и плодовых деревьев, овощных и ягодных культур;</i>
10.	<i>размещение индивидуальных гаражей и иных вспомогательных сооружений;</i>
11.	<i>обустройство спортивных и детских площадок, площадок отдыха</i>
12.	<i>для размещения иных объектов технологически или функционально связанных с объектами, имеющими основной и условно разрешенный вид использования или обеспечивающих их безопасность в соответствии с нормативно-техническими документами</i>
Условно разрешенные виды использования	
	<i>среднеэтажная жилая застройка</i>
	<i>многоэтажная жилая застройка (высотная застройка)</i>
	<i>религиозное использование</i>
	<i>амбулаторно-поликлиническое обслуживание: размещение объектов капитального строительства, предназначенных для оказания гражданам амбулаторно-поликлинической медицинской помощи (фельдшерские пункты, пункты здравоохранения, центры матери и ребенка, диагностические центры, молочные кухни)</i>
	<i>социальное обслуживание <*> <***></i>
	<i>бытовое обслуживание<*> <***></i>
	<i>магазины<*> <***></i>
	<i>общественное питание <*> <***></i>
	<i>общественное управление<*> <***></i>
	<i>амбулаторное ветеринарное обслуживание<*></i>

3. Основные, вспомогательные и условно разрешенные виды использования земельных участков и объектов капитального строительства статьи 29 «Градостроительный регламент зоны жилой застройки средней этажности – ЖЗ» изложить в следующей редакции:

1. Основные вспомогательные и условно разрешенные виды использования земельных участков и объектов капитального строительства:

№ п/п	Наименование вида использования земельных участков и объектов капитального строительства
1	2
Основные виды разрешенного использования	
Жилая застройка, в том числе:	
1	<i>среднеэтажная жилая застройка, в том числе:</i>

1.1	размещение жилых домов, предназначенных для разделения на квартиры, каждая из которых пригодна для постоянного проживания (жилые дома высотой не выше восьми надземных этажей, разделенных на две и более квартиры);
1.2	размещение объектов обслуживания жилой застройки во встроенных, пристроенных и встроенно-пристроенных помещениях многоквартирного дома, если общая площадь таких помещений в многоквартирном доме не составляет более 20% общей площади помещений дома;
2	<i>малоэтажная многоквартирная жилая застройка, в том числе:</i>
2.1	размещение малоэтажного многоквартирного жилого дома (дом, пригодный для постоянного проживания, высотой до 4 этажей, включая мансардный);
2.2	размещение объектов обслуживания жилой застройки во встроенных, пристроенных и встроенно-пристроенных помещениях малоэтажного многоквартирного дома, если общая площадь таких помещений в малоэтажном многоквартирном доме не составляет более 15% общей площади помещений дома;
3.	<i>блокированная жилая застройка, в том числе:</i>
3.1	размещение жилого дома, не предназначенного для раздела на квартиры, имеющего одну или несколько общих стен с соседними жилыми домами (количеством этажей не более чем три, при общем количестве совмещенных домов не более десяти и каждый из которых предназначен для проживания одной семьи, имеет общую стену (общие стены) без проемов с соседним блоком или соседними блоками, расположен на отдельном земельном участке и имеет выход на территорию общего пользования (жилые дома блокированной застройки);
Образование и просвещение, в том числе:	
4.	<i>дошкольное, начальное и среднее общее образование, в том числе:</i>
4.1	размещение объектов капитального строительства, предназначенных для просвещения, дошкольного, начального и среднего общего образования (детские ясли, детские сады, школы, лицеи, гимназии, художественные, музыкальные школы, образовательные кружки и иные организации, осуществляющие деятельность по воспитанию, образованию и просвещению)
Обслуживание жилой застройки, в том числе:	
5.	<i>размещение объектов капитального строительства, если их размещение связано с удовлетворением повседневных потребностей жителей, не причиняет вреда окружающей среде и санитарному благополучию, не причиняет существенного неудобства жителям, не требует установления санитарной зоны, в том числе:</i>
5.1	коммунальное обслуживание
5.2	социальное обслуживание <*> <***>
5.3	бытовое обслуживание<*> <***>
5.4	магазины<*> <***>
5.5	общественное питание <*> <***>
5.6	обеспечение внутреннего правопорядка<*>

Вспомогательные виды разрешенного использования	
6.	<i>размещение индивидуальных гаражей и подсобных сооружений</i>
7.	<i>размещение индивидуальных гаражей и иных вспомогательных сооружений;</i>
8.	<i>обустройство спортивных и детских площадок, площадок отдыха</i>
9	<i>размещение подземных гаражей и автостоянок;</i>
10.	<i>для размещения иных объектов технологически или функционально связанных с объектами, имеющими основной и условно разрешенный вид использования или обеспечивающих их безопасность в соответствии с нормативно-техническими документами</i>
Условно разрешенные виды использования	
	<i>многоэтажная жилая застройка (высотная застройка)</i>
	<i>религиозное использование</i>
	<i>амбулаторно-поликлиническое обслуживание: размещение объектов капитального строительства, предназначенных для оказания гражданам амбулаторно-поликлинической медицинской помощи (фельдшерские пункты, пункты здравоохранения, центры матери и ребенка, диагностические центры, молочные кухни)</i>
	<i>социальное обслуживание <*> <***></i>
	<i>бытовое обслуживание<*> <***></i>
	<i>магазины<*> <***></i>
	<i>общественное питание <*> <***></i>
	<i>общественное управление<*> <***></i>
	<i>амбулаторное ветеринарное обслуживание<*></i>

4. Основные, вспомогательные и условно разрешенные виды использования земельных участков и объектов капитального строительства статьи 30 «Градостроительный регламент зоны многоэтажной жилой застройки– Ж4» изложить в следующей редакции:

1. Основные вспомогательные и условно разрешенные виды использования земельных участков и объектов капитального строительства:

N п/п	Наименование вида использования земельных участков и объектов капитального строительства
1	2
Основные виды разрешенного использования	
Жилая застройка, в том числе:	
1	<i>среднеэтажная жилая застройка, в том числе:</i>
1.1	<i>размещение жилых домов, предназначенных для разделения на квартиры, каждая из которых пригодна для постоянного проживания (жилые дома высотой не выше восьми надземных этажей, разделенных на две и более квартиры);</i>

1.2	размещение объектов обслуживания жилой застройки во встроенных, пристроенных и встроенно-пристроенных помещениях многоквартирного дома, если общая площадь таких помещений в многоквартирном доме не составляет более 20% общей площади помещений дома;
2	<i>многоэтажная жилая застройка (высотная застройка), в том числе:</i>
2.1	размещение жилых домов, предназначенных для разделения на квартиры, каждая из которых пригодна для постоянного проживания (жилые дома высотой девять и выше этажей, включая подземные, разделенных на двадцать и более квартир);
2.2	размещение объектов обслуживания жилой застройки во встроенных, пристроенных и встроенно-пристроенных помещениях многоквартирного дома в отдельных помещениях дома, если площадь таких помещений в многоквартирном доме не составляет более 15% от общей площади дома;
Образование и просвещение, в том числе:	
3.	<i>дошкольное, начальное и среднее общее образование, в том числе:</i>
3.1	размещение объектов капитального строительства, предназначенных для просвещения, дошкольного, начального и среднего общего образования (детские ясли, детские сады, школы, лицеи, гимназии, художественные, музыкальные школы, образовательные кружки и иные организации, осуществляющие деятельность по воспитанию, образованию и просвещению)
Обслуживание жилой застройки, в том числе:	
4.	<i>размещение объектов капитального строительства, если их размещение связано с удовлетворением повседневных потребностей жителей, не причиняет вреда окружающей среде и санитарному благополучию, не причиняет существенного неудобства жителям, не требует установления санитарной зоны, в том числе:</i>
4.1	коммунальное обслуживание
4.2	социальное обслуживание <*> <***>
4.3	бытовое обслуживание<*> <***>
4.4	магазины<*> <***>
4.5	общественное питание <*> <***>
4.6	обеспечение внутреннего правопорядка<*>
Вспомогательные виды разрешенного использования	
5.	<i>размещение индивидуальных гаражей и подсобных сооружений</i>
6.	<i>размещение индивидуальных гаражей и иных вспомогательных сооружений;</i>
7.	<i>обустройство спортивных и детских площадок, площадок отдыха</i>
8	<i>размещение подземных гаражей и автостоянок;</i>
9	<i>благоустройство и озеленение придомовых территорий;</i>

10.	для размещения иных объектов технологически или функционально связанных с объектами, имеющими основной и условно разрешенный вид использования или обеспечивающих их безопасность в соответствии с нормативно-техническими документами
Условно разрешенные виды использования	
	<i>многоэтажная жилая застройка (высотная застройка)</i>
	<i>религиозное использование</i>
	<i>амбулаторно-поликлиническое обслуживание:</i> размещение объектов капитального строительства, предназначенных для оказания гражданам амбулаторно-поликлинической медицинской помощи (фельдшерские пункты, пункты здравоохранения, центры матери и ребенка, диагностические центры, молочные кухни)
	социальное обслуживание <*> <***>
	бытовое обслуживание<*> <***>
	магазины<*> <***>
	общественное питание <*> <***>
	общественное управление<*> <***>
	амбулаторное ветеринарное обслуживание<*>

5. Основные, вспомогательные и условно разрешенные виды использования земельных участков и объектов капитального строительства статьи 31 «Градостроительный регламент зоны административно-делового назначения– О1» изложить в следующей редакции:

1. Основные, вспомогательные и условно разрешенные виды использования земельных участков и объектов капитального строительства

№ п/п	Наименование вида использования земельных участков и объектов капитального строительства
1	2
Основные виды разрешенного использования	
1.	<i>общественное использование объектов капитального строительства, в том числе:</i>
1.1.	социальное обслуживание <***>
1.2.	бытовое обслуживание<***>
1.3.	здравоохранение<***>
1.4.	культурное развитие
2	<i>предпринимательство, в том числе:</i>
2.1	деловое управление<***>
2.2	магазины<***>
2.3	банковская и страховая деятельность<***>
2.4	обслуживание автотранспорта
3	<i>обеспечение внутреннего правопорядка</i>
4.	<i>коммунальное обслуживание</i>

Вспомогательные виды разрешенного использования	
5.	<i>обслуживание автотранспорта</i>
6	<i>для размещения иных объектов технологически или функционально связанных с объектами, имеющими основной и условно разрешенный вид использования или обеспечивающих их безопасность в соответствии с нормативно-техническими документами</i>
Условно разрешенные виды использования	
11	<i>многоэтажная жилая застройка (высотная застройка)</i>
12	<i>религиозное использование</i>
13	<i>социальное обслуживание<***></i>
14	<i>бытовое обслуживание <***></i>
15	<i>общественное питание <***></i>
16	<i>амбулаторное ветеринарное обслуживание</i>
17	<i>размещение отдельно стоящих и пристроенных гаражей, в том числе подземных, предназначенных для хранения личного автотранспорта граждан, с возможностью размещения автомобильных моек</i>
18	<i>объекты придорожного сервиса, в том числе:</i>
18.1	<i>размещение автозаправочных станций (бензиновых, газовых);</i>
18.2	<i>предоставление гостиничных услуг в качестве придорожного сервиса;</i>
18.3	<i>размещение магазинов сопутствующей торговли, зданий для организации общественного питания в качестве объектов придорожного сервиса;</i>
18.4	<i>размещение автомобильных моек и прачечных для автомобильных принадлежностей, мастерских, предназначенных для ремонта и обслуживания автомобилей и прочих объектов придорожного сервиса</i>

6. Основные, вспомогательные и условно разрешенные виды использования земельных участков и объектов капитального строительства статьи 32 «Градостроительный регламент зоны социального и культурно-бытового назначения– О2» изложить в следующей редакции:

1. Основные, вспомогательные и условно разрешенные виды использования земельных участков и объектов капитального строительства

N п/п	Наименование вида использования земельных участков и объектов капитального строительства
1	2
Основные виды разрешенного использования	
1.	<i>общественное использование объектов капитального строительства, в том числе:</i>
1.1.	<i>социальное обслуживание <*></i>
1.2	<i>бытовое обслуживание<*></i>
1.3	<i>здравоохранение<*></i>
1.4	<i>культурное развитие</i>
2	<i>предпринимательство, в том числе:</i>
2.1	<i>гостиничное обслуживание<*></i>

2.2	магазины<**>
2.3	банковская и страховая деятельность<**>
2.4	обслуживание автотранспорта
3	<i>обеспечение внутреннего правопорядка</i>
4.	<i>коммунальное обслуживание</i>
Вспомогательные виды разрешенного использования	
5.	<i>обслуживание автотранспорта</i>
6	<i>для размещения иных объектов технологически или функционально связанных с объектами, имеющими основной и условно разрешенный вид использования или обеспечивающих их безопасность в соответствии с нормативно-техническими документами</i>
Условно разрешенные виды использования	
11	<i>многоэтажная жилая застройка (высотная застройка)</i>
12	<i>религиозное использование</i>
13	<i>объекты придорожного сервиса, в том числе:</i>
13.1	<i>размещение автозаправочных станций (бензиновых, газовых);</i>
13.2	<i>предоставление гостиничных услуг в качестве придорожного сервиса;</i>
13.3	<i>размещение магазинов сопутствующей торговли, зданий для организации общественного питания в качестве объектов придорожного сервиса;</i>
13.4	<i>размещение автомобильных моек и прачечных для автомобильных принадлежностей, мастерских, предназначенных для ремонта и обслуживания автомобилей и прочих объектов придорожного сервиса</i>

7. Основные, вспомогательные и условно разрешенные виды использования земельных участков и объектов капитального строительства статьи 33 «Градостроительный регламент зоны учебно-образовательного назначения– ОЗ» изложить в следующей редакции:

1. Основные, вспомогательные и условно разрешенные виды использования земельных участков и объектов капитального строительства

N п/п	Наименование вида использования земельных участков и объектов капитального строительства
1	2
Основные виды разрешенного использования	
1.	<i>дошкольное, начальное и среднее общее образование, в том числе:</i>
1.1	<i>размещение объектов капитального строительства, предназначенных для просвещения, дошкольного, начального и среднего общего образования (детские ясли, детские сады, школы, лицеи, гимназии, художественные, музыкальные школы, образовательные кружки и иные организации, осуществляющие деятельность по воспитанию, образованию и просвещению)</i>

8. Основные, вспомогательные и условно разрешенные виды

использования земельных участков и объектов капитального строительства статьи 34 «Градостроительный регламент зоны производственных объектов V класса санитарной классификации – ПЗ» изложить в следующей редакции:

1. Основные, вспомогательные и условно разрешенные виды использования земельных участков и объектов капитального строительства

N п/п	Наименование вида использования земельных участков и объектов капитального строительства
1	2
Основные виды разрешенного использования	
1.	<i>производственная деятельность</i>
2.	<i>предпринимательство</i>
3.	<i>коммунальное обслуживание</i>
Вспомогательные виды разрешенного использования	
4.	<i>обслуживание автотранспорта</i>
Условно разрешенные виды использования	
5	<i>склады</i>

9. Основные, вспомогательные и условно разрешенные виды использования земельных участков и объектов капитального строительства статьи 35 «Градостроительный регламент зоны коммунально-складского назначения – П4» изложить в следующей редакции:

1. Основные, вспомогательные и условно разрешенные виды использования земельных участков и объектов капитального строительства

N п/п	Наименование вида использования земельных участков и объектов капитального строительства
1	2
Основные виды разрешенного использования	
1.	<i>производственная деятельность</i>
2.	<i>предпринимательство</i>
3.	<i>коммунальное обслуживание</i>
Вспомогательные виды разрешенного использования	
4.	<i>обслуживание автотранспорта</i>
Условно разрешенные виды использования	
5	<i>склады</i>

10. Основные, вспомогательные и условно разрешенные виды использования земельных участков и объектов капитального строительства статьи 36 «Градостроительный регламент зоны электроснабжения – И1» изложить в следующей редакции:

1. Основные, вспомогательные и условно разрешенные виды использования земельных участков и объектов капитального строительства

N п/п	Наименование вида использования земельных участков и объектов капитального строительства
--------------	---

1	2
Основные виды разрешенного использования	
1.	<i>коммунальное обслуживание, в том числе:</i>
1.1	размещение объектов капитального строительства в целях обеспечения физических и юридических лиц коммунальными услугами, в частности: поставки электричества, (линий электропередач, трансформаторных подстанций)

11. Основные, вспомогательные и условно разрешенные виды использования земельных участков и объектов капитального строительства статьи 37 «Градостроительный регламент зоны объектов водоснабжения и очистки стоков – И2» изложить в следующей редакции:

1. Основные, вспомогательные и условно разрешенные виды использования земельных участков и объектов капитального строительства

N п/п	Наименование вида использования земельных участков и объектов капитального строительства
1	2
Основные виды разрешенного использования	
1.	<i>коммунальное обслуживание, в том числе:</i>
1.1	размещение объектов капитального строительства в целях обеспечения физических и юридических лиц коммунальными услугами, в частности: поставки воды (водозаборов, очистных сооружений, насосных станций, водопроводов, канализации)

12. Основные, вспомогательные и условно разрешенные виды использования земельных участков и объектов капитального строительства статьи 38 «Градостроительный регламент зоны объектов связи – И3» изложить в следующей редакции:

1. Основные, вспомогательные и условно разрешенные виды использования земельных участков и объектов капитального строительства

N п/п	Наименование вида использования земельных участков и объектов капитального строительства
1	2
Основные виды разрешенного использования	
1.	<i>коммунальное обслуживание, в том числе:</i>
1.1	размещение объектов капитального строительства в целях обеспечения физических и юридических лиц коммунальными услугами, в частности: предоставления услуг связи (линий связи, телефонных станций)

13. Основные, вспомогательные и условно разрешенные виды использования земельных участков и объектов капитального строительства статьи 39 «Градостроительный регламент зоны объектов теплоснабжения и газоснабжения – И4» изложить в следующей редакции:

1. Основные, вспомогательные и условно разрешенные виды использования земельных участков и объектов

капитального строительства

N п/п	Наименование вида использования земельных участков и объектов капитального строительства
1	2
Основные виды разрешенного использования	
1.	<i>коммунальное обслуживание, в том числе:</i>
1.1	размещение объектов капитального строительства в целях обеспечения физических и юридических лиц коммунальными услугами, в частности: тепла, газа, (котельных, газопроводов)

14. Основные, вспомогательные и условно разрешенные виды использования земельных участков и объектов капитального строительства статьи 40 «Градостроительный регламент зоны городских природных территорий, озеленения– Р2» изложить в следующей редакции:

2. Основные, вспомогательные и условно разрешенные виды использования земельных участков и объектов капитального строительства

N п/п	Наименование вида использования земельных участков и объектов капитального строительства
1	2
Основные виды разрешенного использования	
1.	<i>охрана природных территорий, в том числе:</i>
	сохранение отдельных естественных качеств окружающей природной среды путем ограничения хозяйственной деятельности в данной зоне, в частности: создание и уход за запретными полосами, создание и уход за защитными лесами, в том числе городскими лесами, лесами в лесопарках, и иная хозяйственная деятельность, разрешенная в защитных лесах

15. Основные, вспомогательные и условно разрешенные виды использования земельных участков и объектов капитального строительства статьи 41 «Градостроительный регламент зоны размещения парков – Р3» изложить в следующей редакции:

2. Основные, вспомогательные и условно разрешенные виды использования земельных участков и объектов капитального строительства

N п/п	Наименование вида использования земельных участков и объектов капитального строительства
1	2
Основные виды разрешенного использования	
1.	<i>отдых (рекреация), в том числе:</i>
1.1.	обустройство мест для занятия спортом, физической культурой, пешими или верховыми прогулками, отдыха и туризма, наблюдения за природой, пикников, охоты, рыбалки и иной деятельности; создание и уход за парками, городскими лесами, садами и скверами, прудами, озерами, водохранилищами, пляжами, береговыми полосами водных объектов общего пользования, а также обустройство мест отдыха в них.

16. Основные, вспомогательные и условно разрешенные виды использования земельных участков и объектов капитального строительства статьи 42 «Градостроительный регламент зоны озеленения специального назначения – Сп1» изложить в следующей редакции:

1. Основные, вспомогательные и условно разрешенные виды использования земельных участков и объектов капитального строительства

N п/п	Наименование вида использования земельных участков и объектов капитального строительства
1	2
Основные виды разрешенного использования	
1.	<i>для размещения древесно-кустарниковой растительности, предназначенной для защиты земель от воздействия негативных (вредных) природных, антропогенных и техногенных явлений</i>
2.	<i>для размещения объекты коммунального хозяйства (инженерно-технического обеспечения) и транспорта, необходимые для обеспечения объектов разрешенных видов использования, при отсутствии норм законодательства, запрещающих их размещение</i>
2.1	распределительные пункты и подстанции, трансформаторные подстанции, блок-модульные котельные, насосные станции перекачки, центральные и индивидуальные тепловые пункты
2.2	наземные сооружения линий электропередач и тепловых сетей (переходных пунктов и опор воздушных ЛЭП, кабельных киосков, павильонов камер и т.д.)
2.3	повысительные водопроводные насосные станции, водонапорные башни, водомерные узлы, водозаборные скважины
2.4	очистные сооружения поверхностного стока и локальные очистные сооружения
2.5	канализационные насосные станции
2.6	наземные сооружения канализационных сетей (павильоны шахт, скважин и т.д.)
2.7	газораспределительные пункты
Вспомогательные виды разрешенного использования	
3.	<i>для размещения объектов, технологически связанных с объектами, имеющими основной и условно разрешенный вид использования или обеспечивающих их безопасность в соответствии с нормативно-техническими документами</i>

17. Основные, вспомогательные и условно разрешенные виды использования земельных участков и объектов капитального строительства статьи 43 «Градостроительный регламент зоны индивидуального транспорта – Т1» изложить в следующей редакции:

1. Основные, вспомогательные и условно разрешенные виды использования земельных участков и объектов капитального строительства

N п/п	Наименование вида использования земельных участков и объектов капитального строительства
1	2
Основные виды разрешенного использования	
1.	<i>обслуживание автотранспорта, в том числе:</i>
1.1	размещение постоянных или временных гаражей с несколькими стояночными местами, стоянок (парковок), гаражей
2.	<i>коммунальное обслуживание</i>
3	<i>объекты придорожного сервиса, в том числе:</i>
3.1	размещение автозаправочных станций (бензиновых, газовых);
3.2	предоставление гостиничных услуг в качестве придорожного сервиса;
3.3	размещение магазинов сопутствующей торговли, зданий для организации общественного питания в качестве объектов придорожного сервиса;
3.4	размещение автомобильных моек и прачечных для автомобильных принадлежностей, мастерских, предназначенных для ремонта и обслуживания автомобилей и прочих объектов придорожного сервиса
4	<i>автомобильный транспорт, в том числе:</i>
4.1	размещение зданий и сооружений, предназначенных для обслуживания пассажиров, а также обеспечивающие работу транспортных средств, размещение объектов, предназначенных для размещения постов органов внутренних дел, ответственных за безопасность дорожного движения;
4.2	оборудование земельных участков для стоянок автомобильного транспорта, а также для размещения депо (устройства мест стоянок) автомобильного транспорта, осуществляющего перевозки людей по установленному маршруту

18. Основные, вспомогательные и условно разрешенные виды использования земельных участков и объектов капитального строительства статьи 44 «Градостроительный регламент зоны транспортной инфраструктуры – Т2» изложить в следующей редакции:

1. Основные, вспомогательные и условно разрешенные виды использования земельных участков и объектов капитального строительства

N п/п	Наименование вида использования земельных участков и объектов капитального строительства
1	2
Основные виды разрешенного использования	
1.	<i>объекты гаражного назначения, в том числе:</i>
1.1	размещение отдельно стоящих и пристроенных гаражей, в том числе подземных, предназначенных для хранения личного автотранспорта граждан, с возможностью размещения автомобильных моек
2.	<i>обслуживание автотранспорта, в том числе:</i>
2.1	размещение постоянных или временных гаражей с несколькими стояночными местами, стоянок (парковок), гаражей, в том числе многоярусных
3.	<i>коммунальное обслуживание</i>

4	<i>объекты придорожного сервиса, в том числе:</i>
4.1	размещение автозаправочных станций (бензиновых, газовых);
4.2	предоставление гостиничных услуг в качестве придорожного сервиса;
4.3	размещение магазинов сопутствующей торговли, зданий для организации общественного питания в качестве объектов придорожного сервиса;
4.4	размещение автомобильных моек и прачечных для автомобильных принадлежностей, мастерских, предназначенных для ремонта и обслуживания автомобилей и прочих объектов придорожного сервиса
5	<i>автомобильный транспорт, в том числе:</i>
	размещение зданий и сооружений, предназначенных для обслуживания пассажиров, а также обеспечивающие работу транспортных средств, размещение объектов, предназначенных для размещения постов органов внутренних дел, ответственных за безопасность дорожного движения;
	оборудование земельных участков для стоянок автомобильного транспорта, а также для размещения депо (устройства мест стоянок) автомобильного транспорта, осуществляющего перевозки людей по установленному маршруту

19. Внести изменения в пп. 2 п. 5 ст. 27 главы 2 Правил, слова «для размещения индивидуального жилого дома коттеджного типа - 1500 квадратных метров» заменить словами «для размещения индивидуального жилого дома коттеджного типа - 2000 квадратных метров».

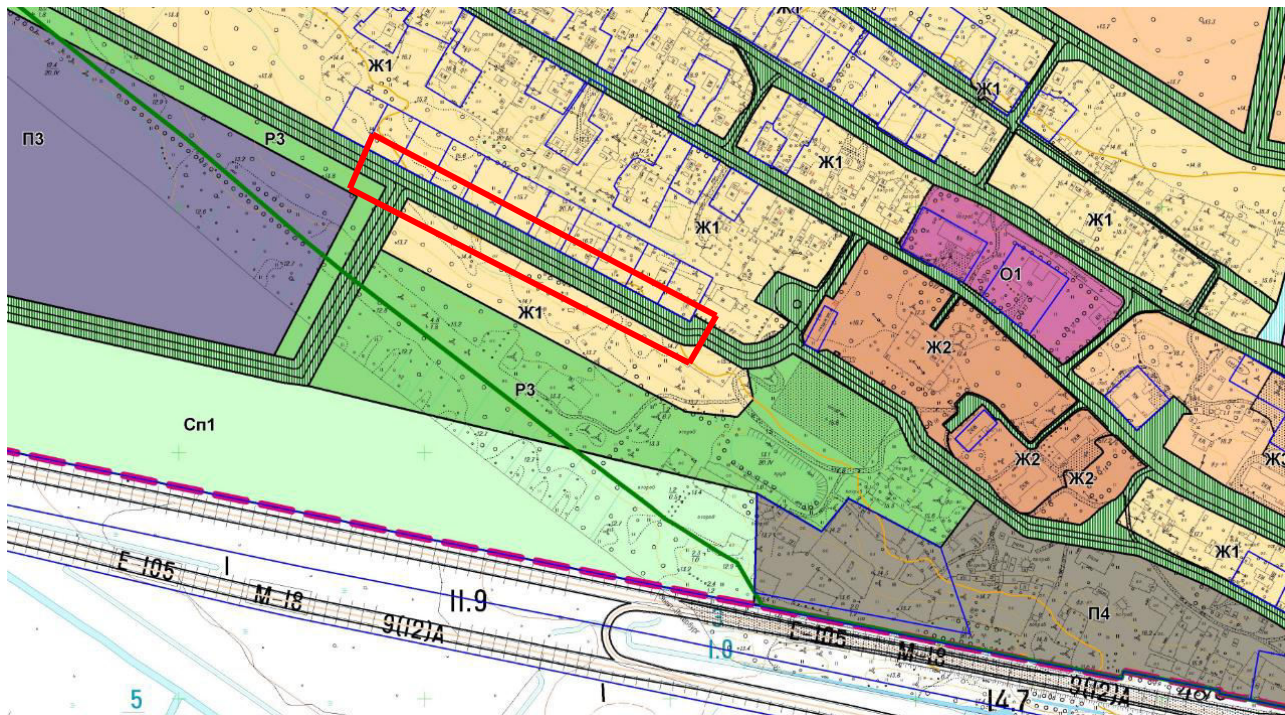
20. Внести изменения в пп. 2 п. 4 ст. 28 главы 2 Правил, слова «для размещения индивидуального жилого дома коттеджного типа - 1500 квадратных метров» заменить словами «для размещения индивидуального жилого дома коттеджного типа - 2000 квадратных метров».

21. Внести изменения в карту градостроительного зонирования населенного пункта городской поселок Синявино, территория 1 и территория 2 согласно Приложению 2:

Приложение 2
к приказу комитета по архитектуре и
градостроительству Ленинградской области

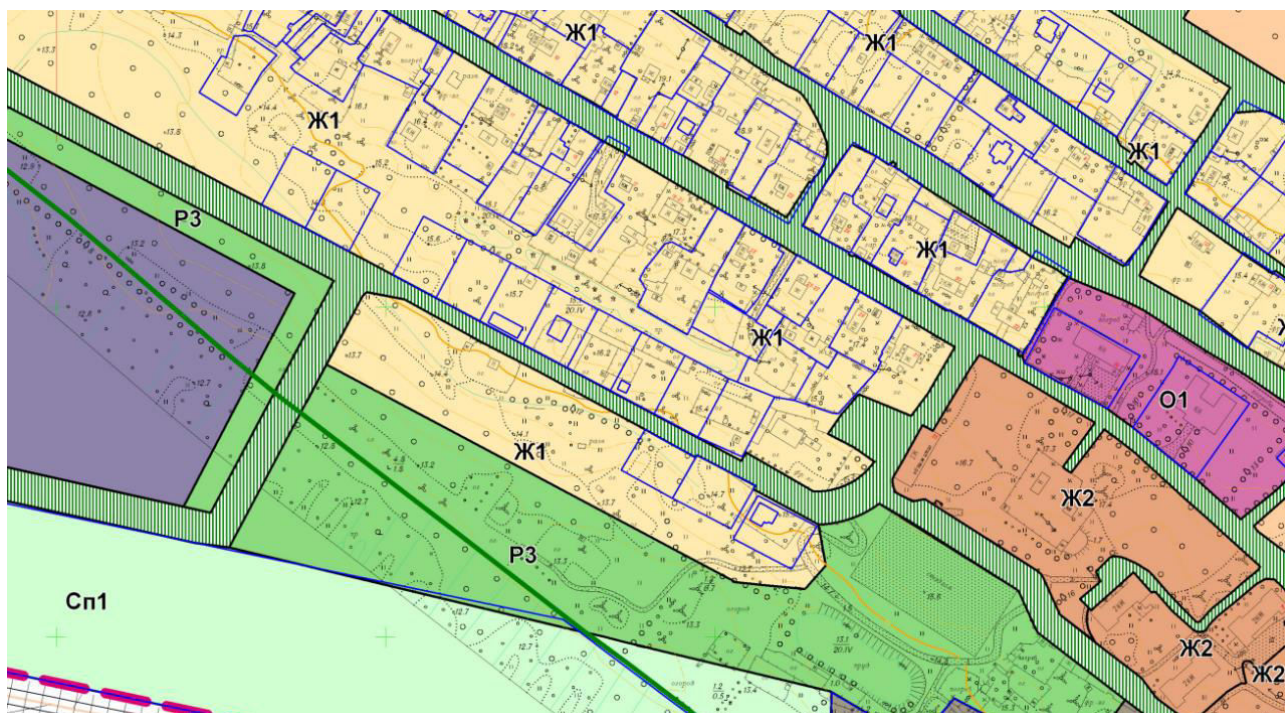
от _____ октября 2016 г. № _____

Действующая редакция ПЗЗ

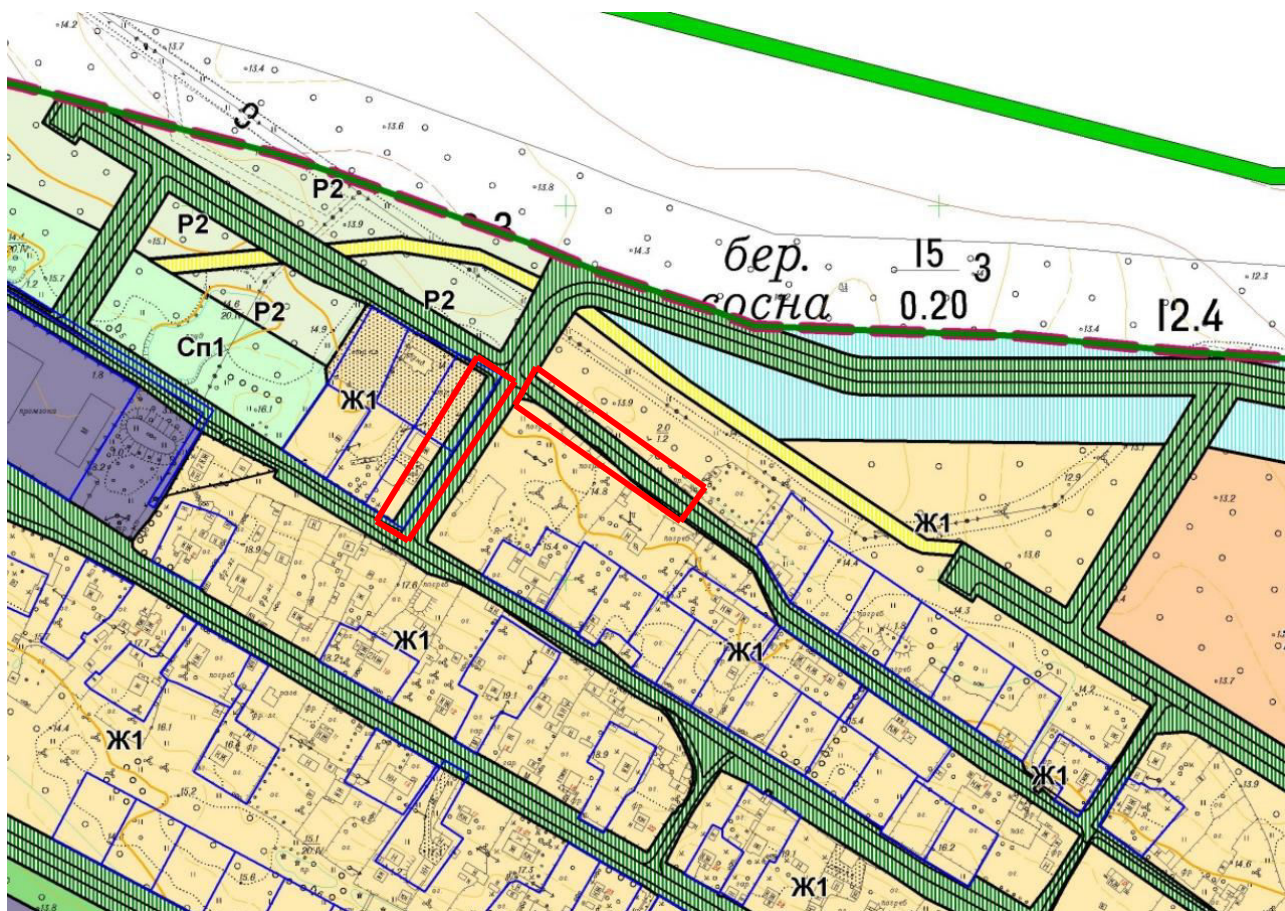


Внесение изменений

Откорректировать улично - дорожную сеть по границам земельных участков
№ 1, № 3, № 5, № 7, № 9 по ул. Луговая

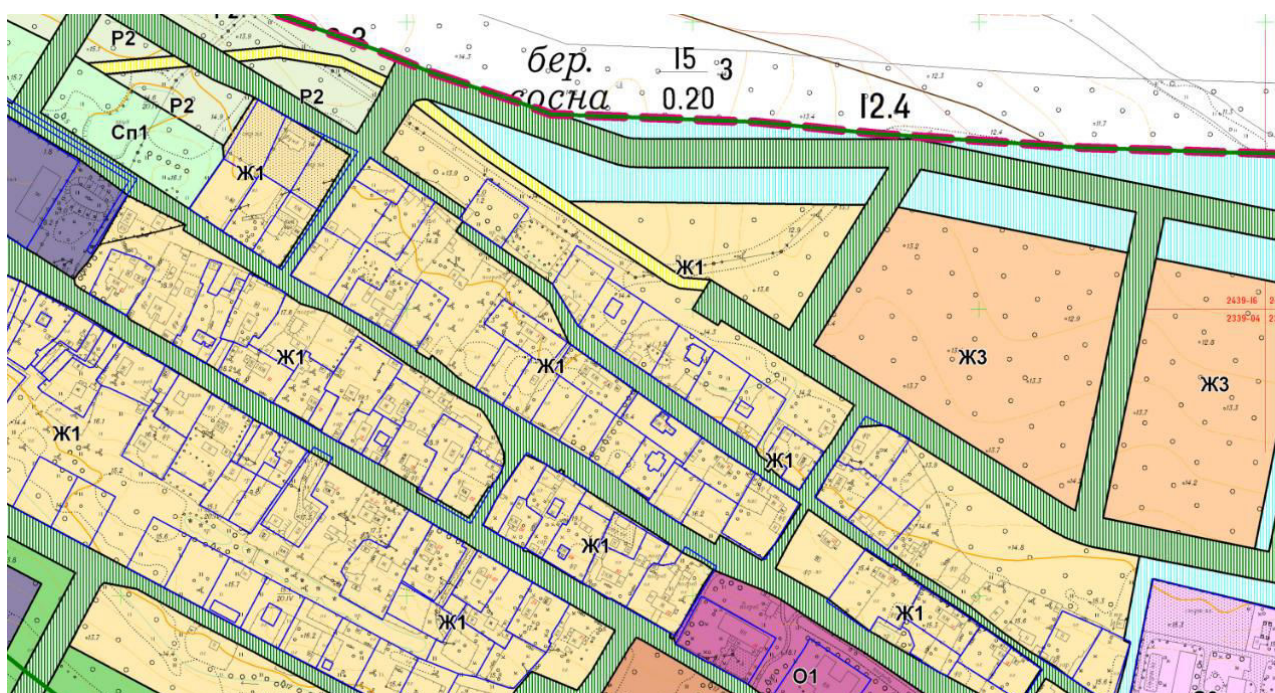


Действующая редакция

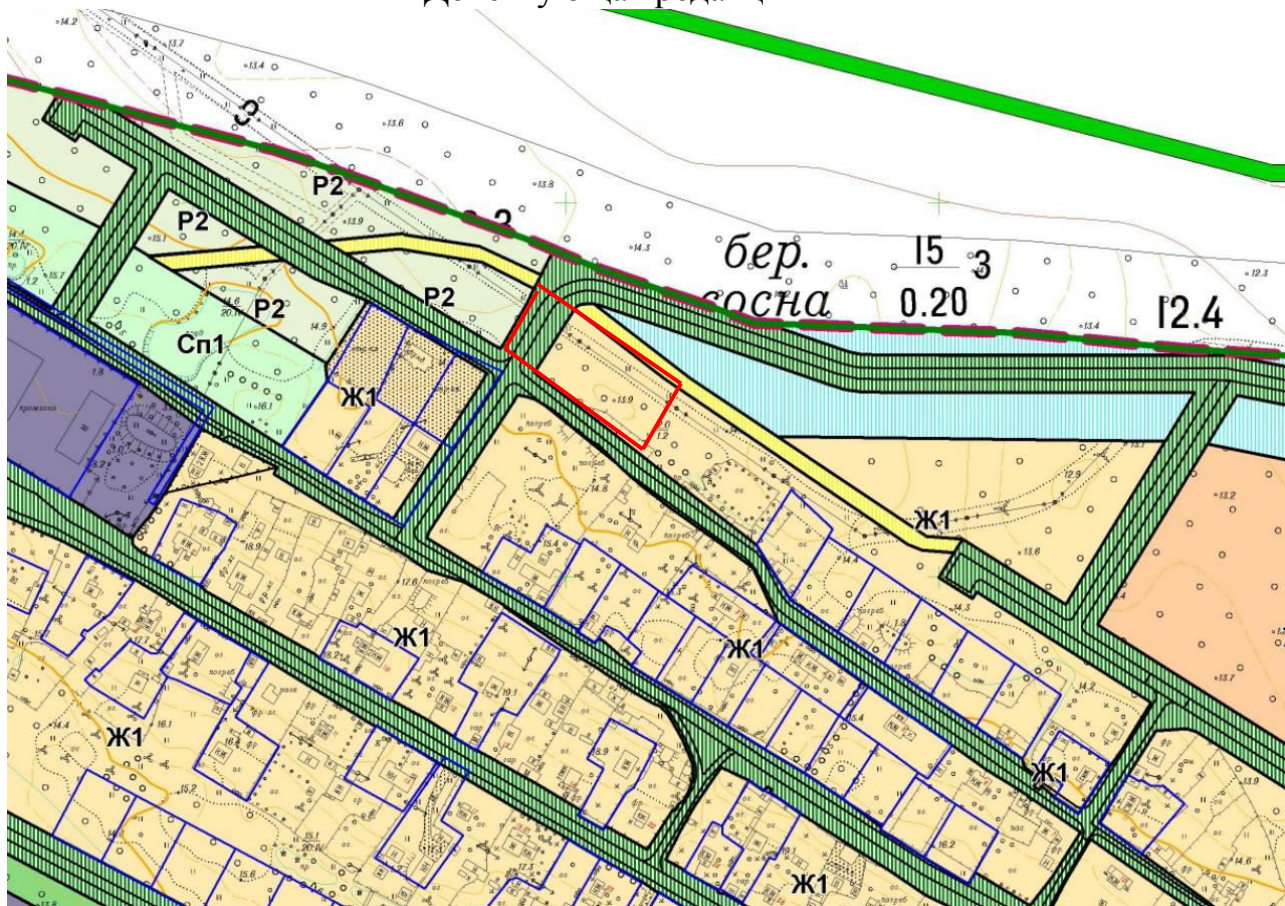


Внесение изменений

Откорректировать улично-дорожную сеть по границам земельных участков № 1, № 2, № 7, № 8 по пер. Лесной

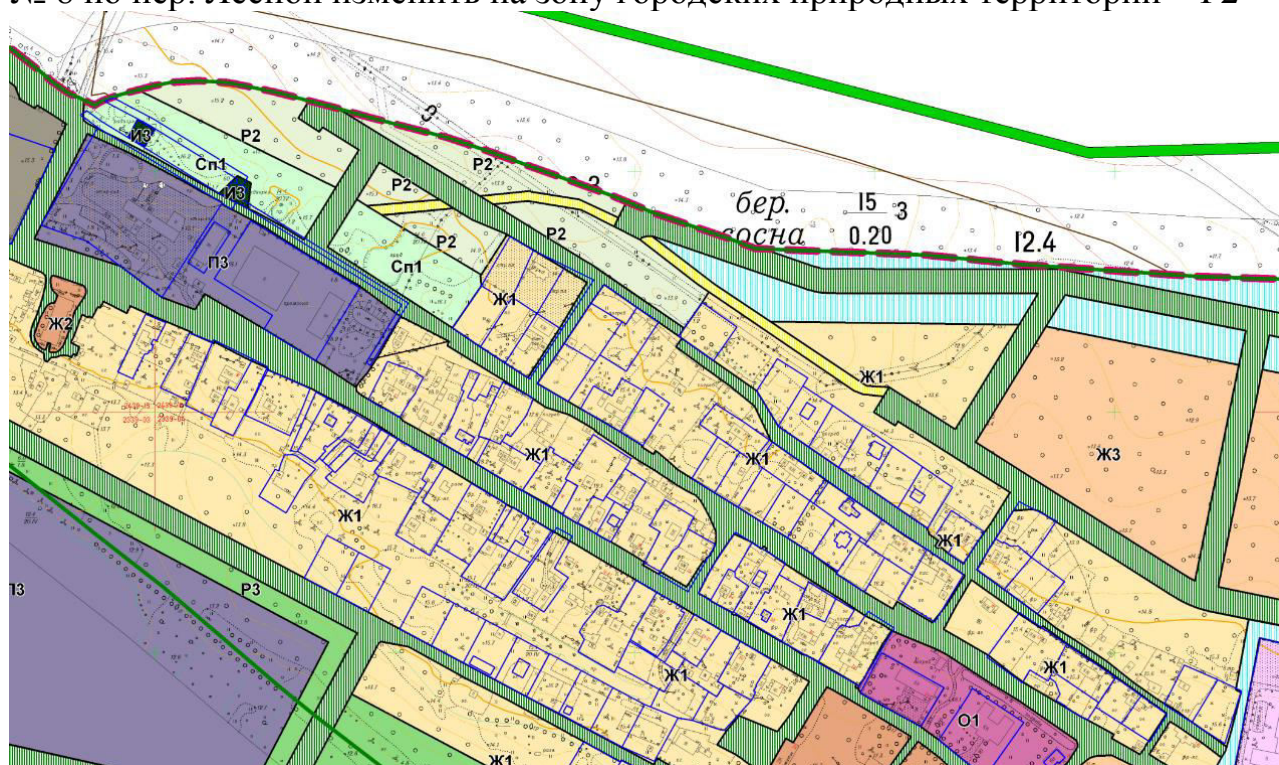


Действующая редакция

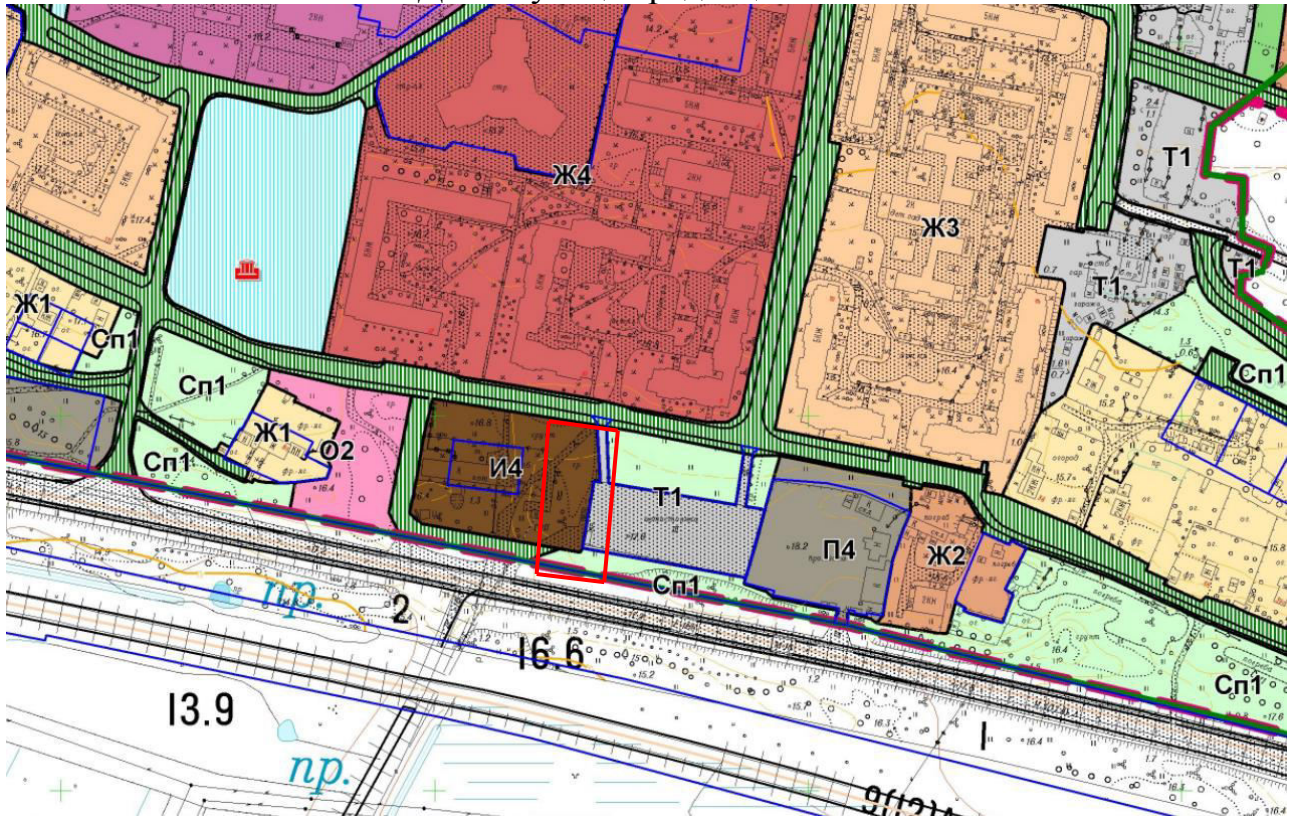


Внесение изменений

Часть зоны индивидуальной жилой застройки – Ж1 напротив земельных участков № 7, № 8 по пер. Лесной изменить на зону городских природных территорий – P2

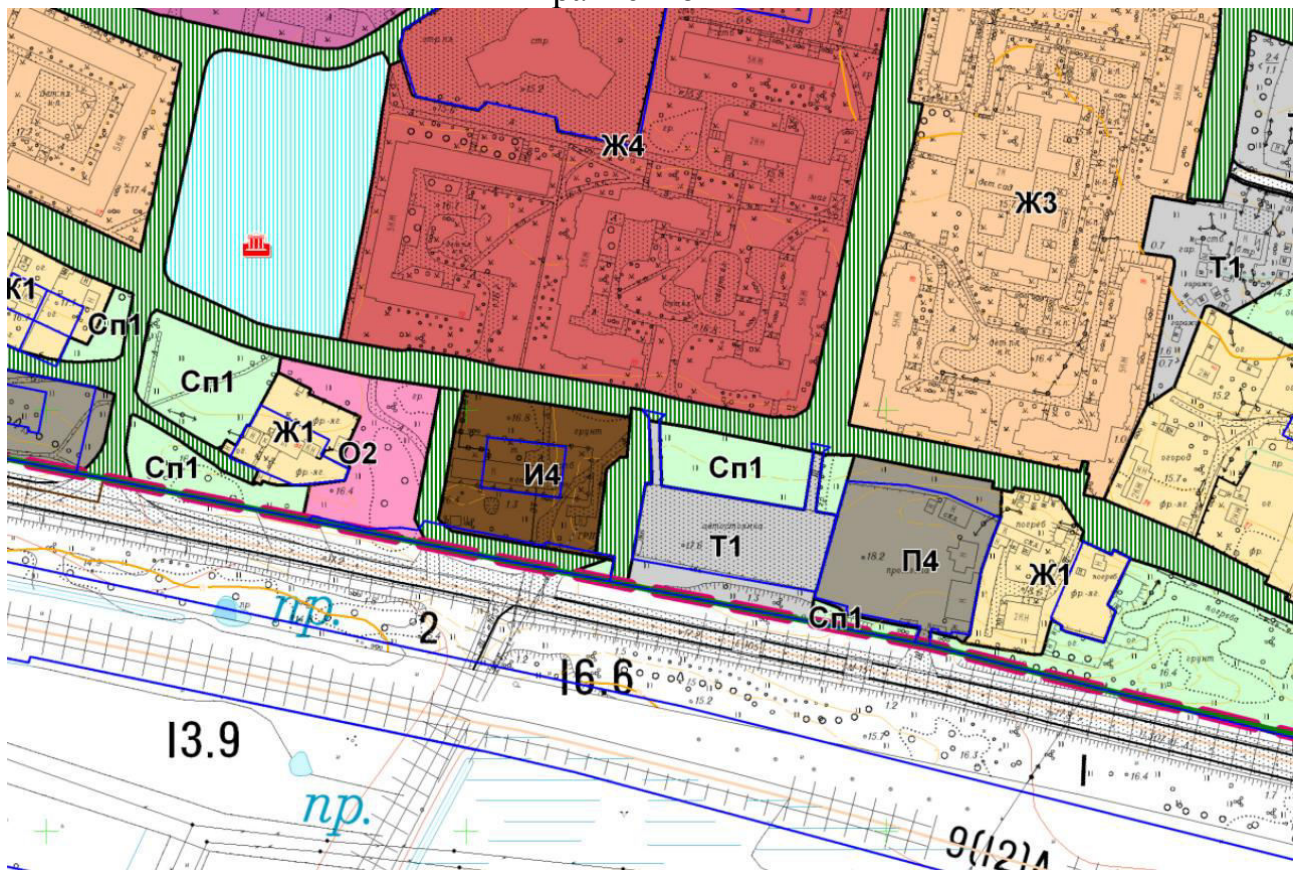


Действующая редакция

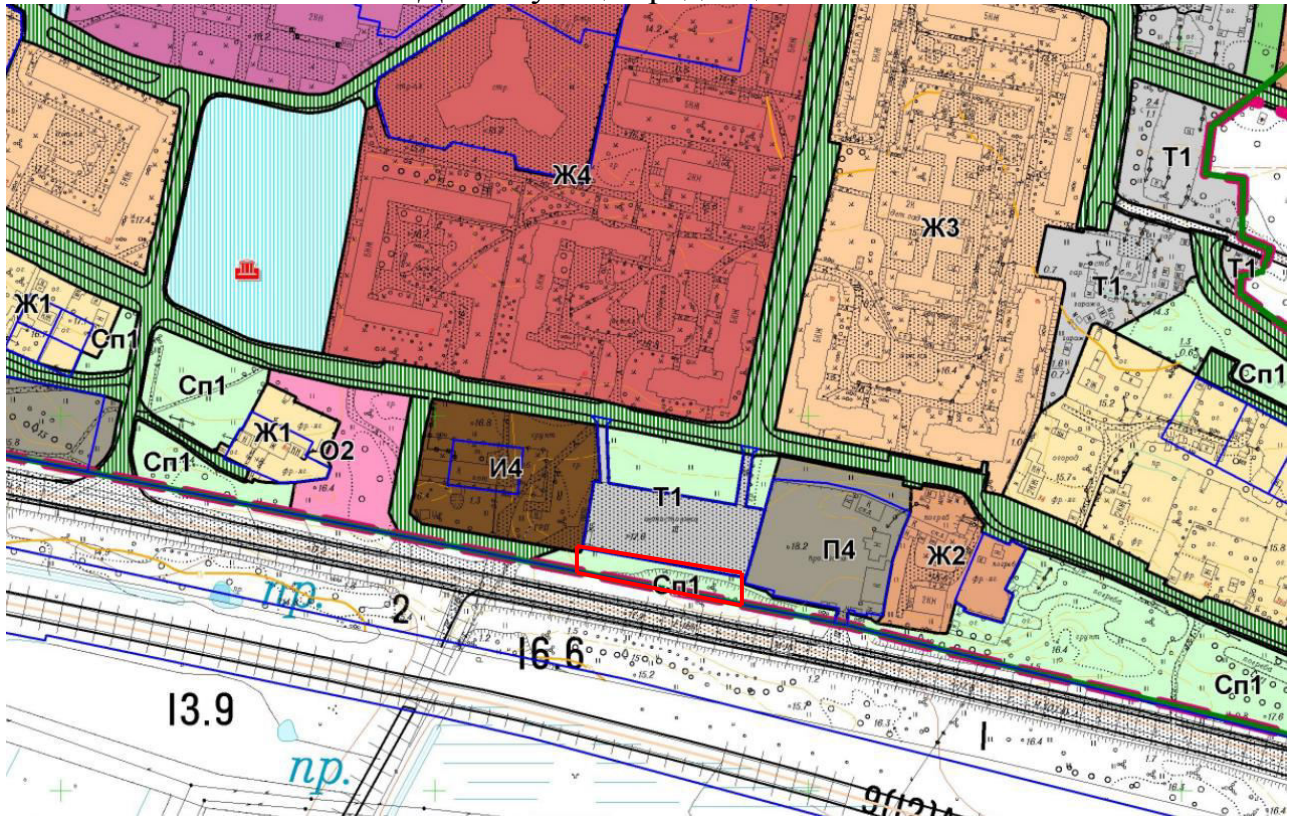


Внесение изменений

Откорректировать границу зоны теплоснабжения и газоснабжения – И 4 по границе существующей парковки, расположенной вдоль земельного участка № 20 по ул. Кравченко

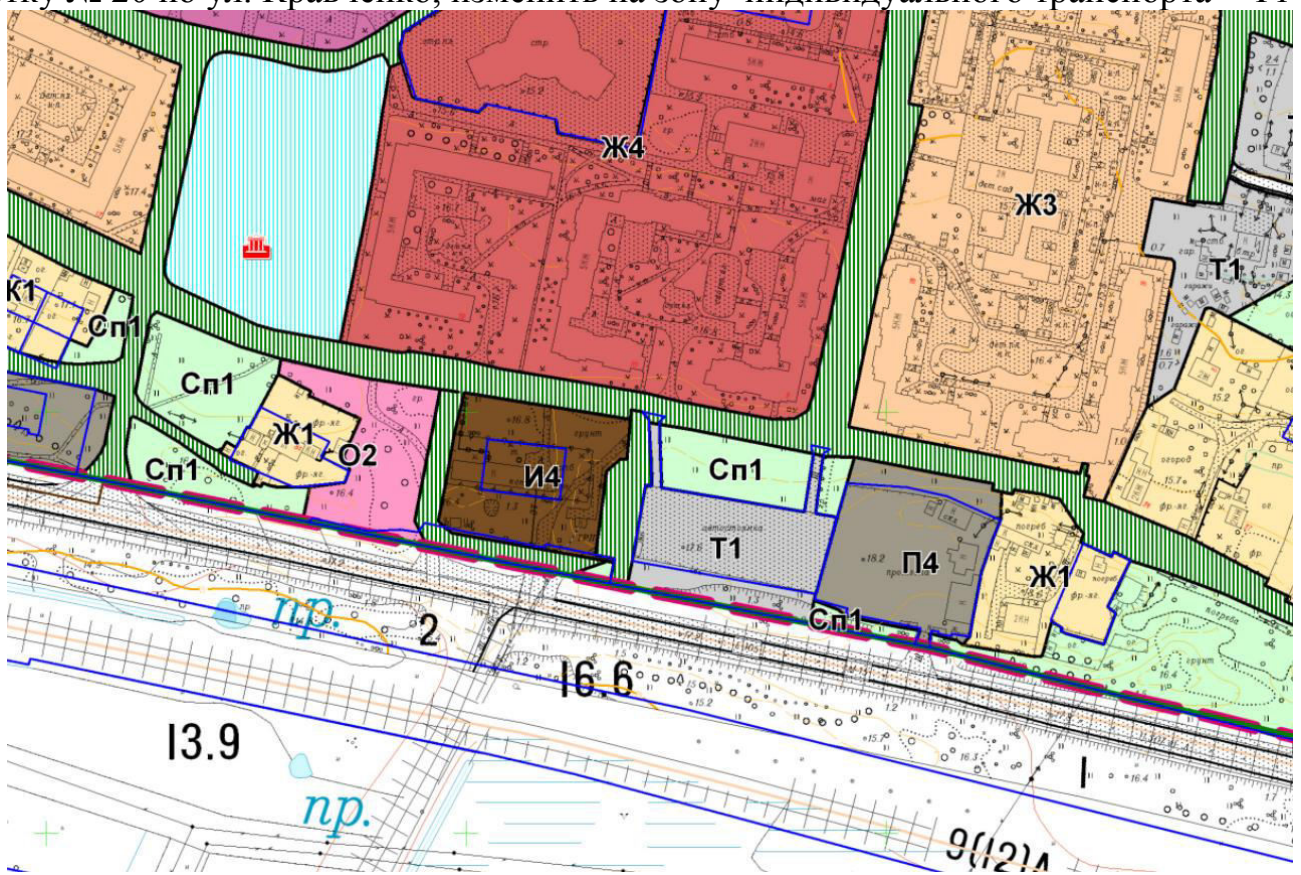


Действующая редакция

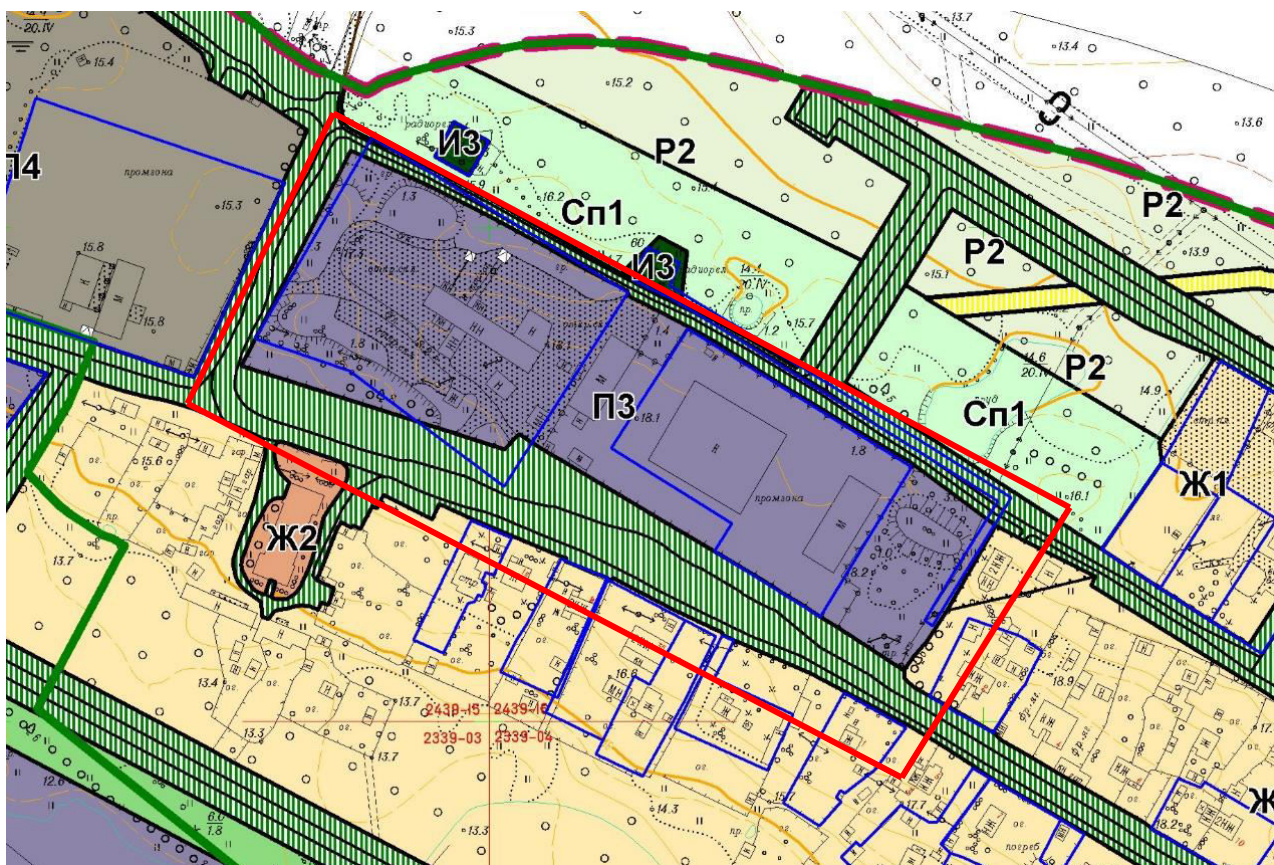


Внесение изменений

Зону озеленения специального назначения – Сп1, прилегающую к земельному участку № 20 по ул. Кравченко, изменить на зону индивидуального транспорта – Т1

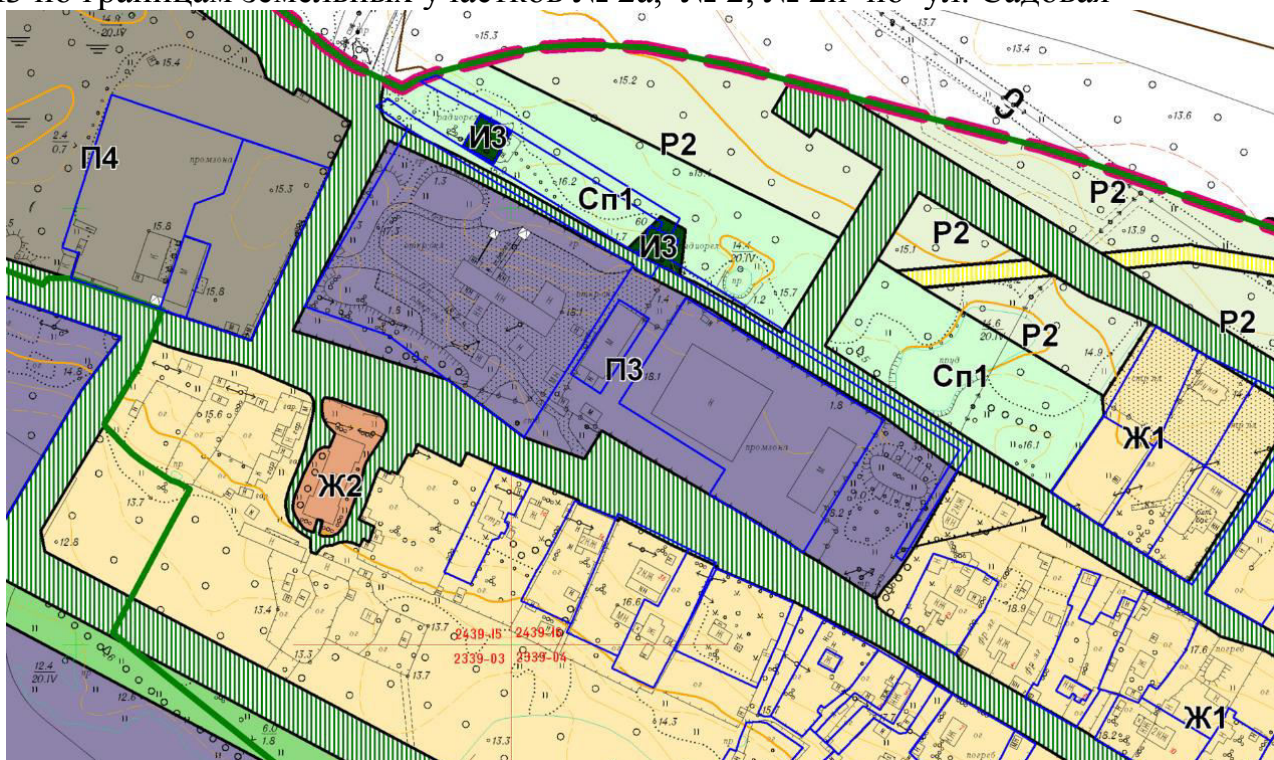


Действующая редакция

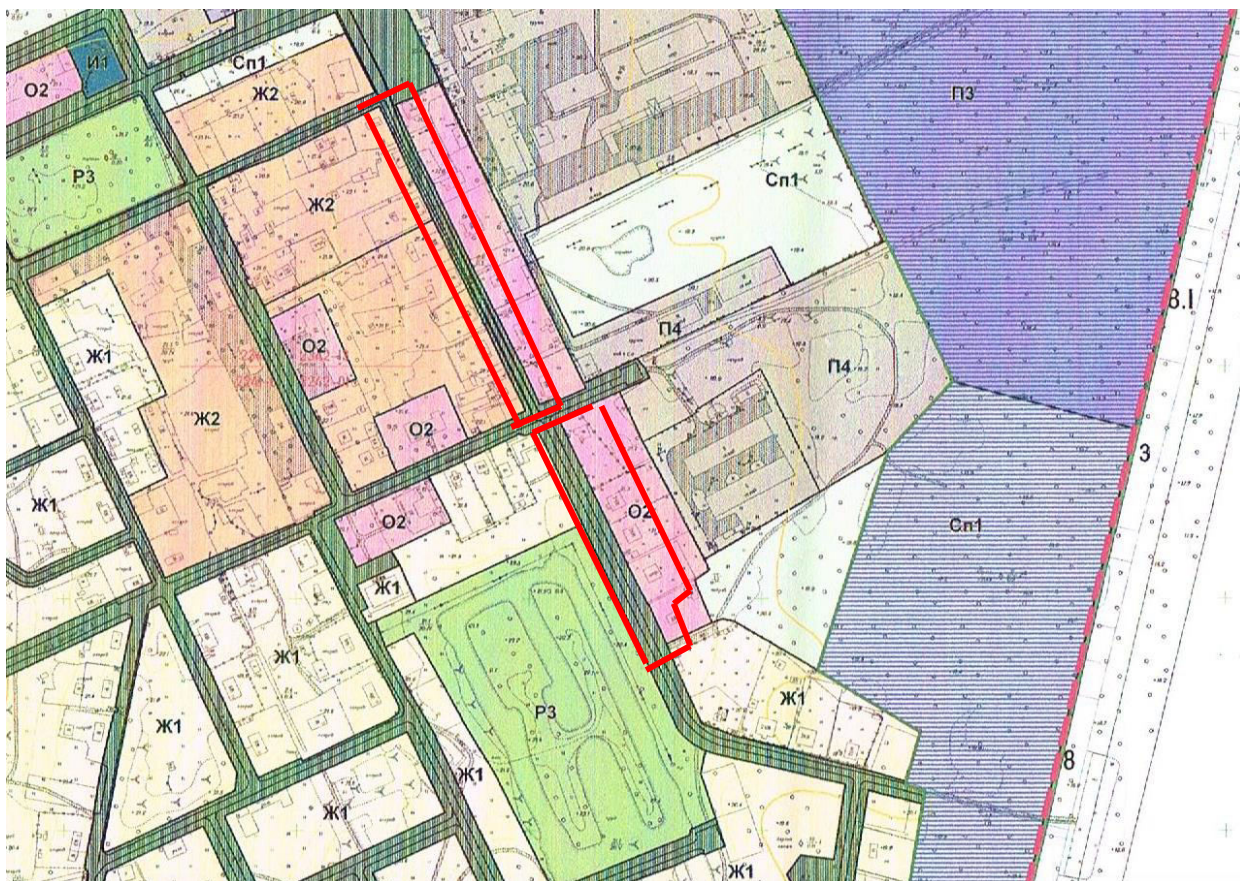


Внесение изменений

Откорректировать границу зоны размещения производственных объектов - ПЗ по границам земельных участков № 2а, № 2, № 2и по ул. Садовая



Действующая редакция

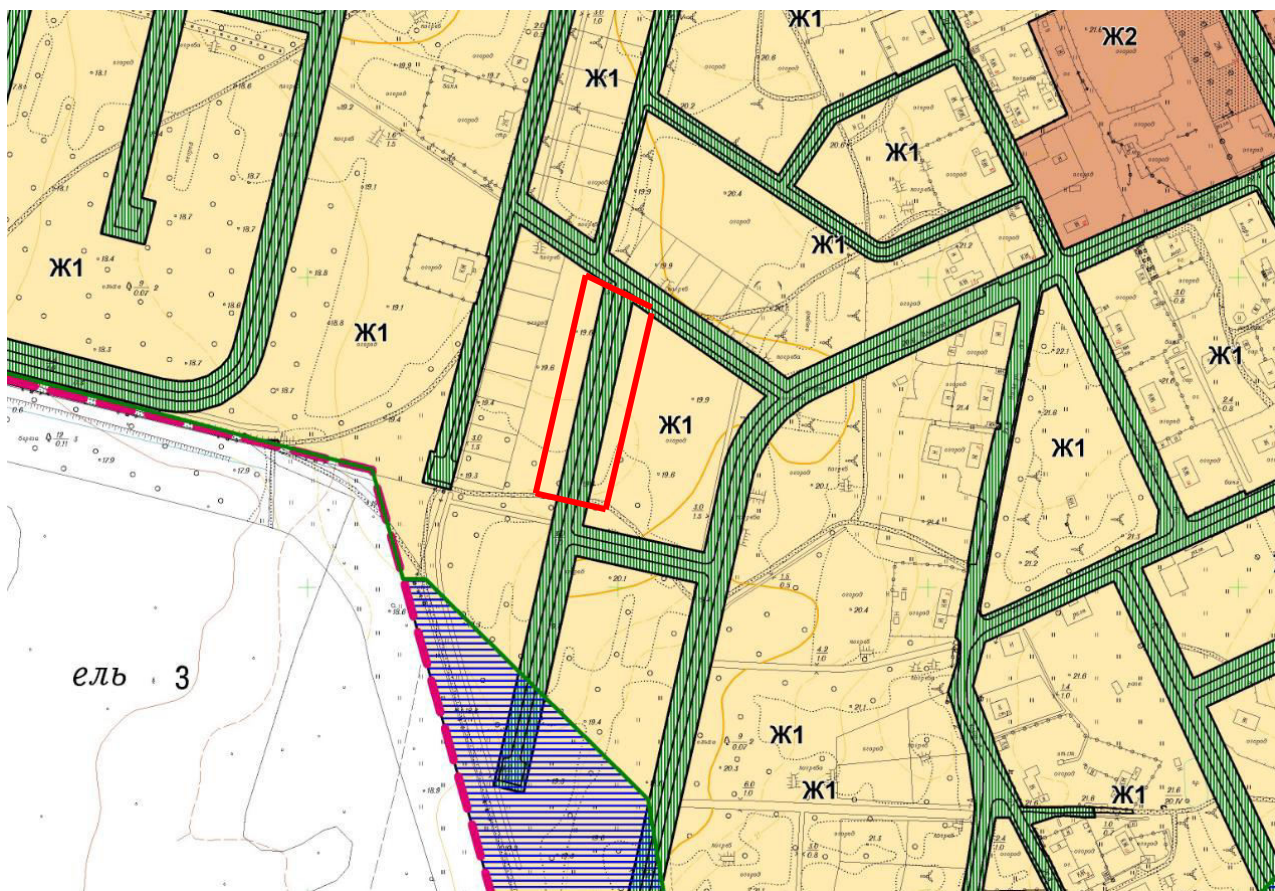


Внесение изменений

Зону социального и культурного бытового назначения – О2, включающую земельные участки № 14, № 13, № 12, № 11, № 10, № 9, № 15, № 16, № 362 по ул. Восточная, изменить на зону индивидуальной жилой застройки – Ж1

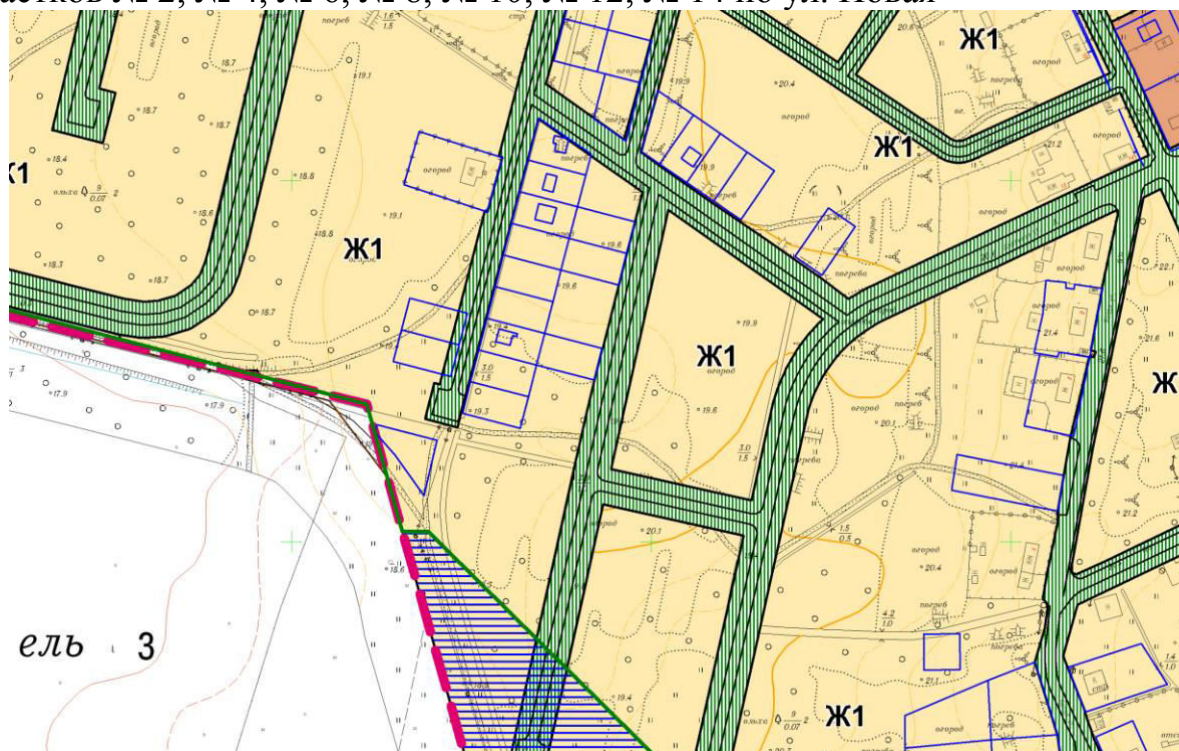


Действующая редакция

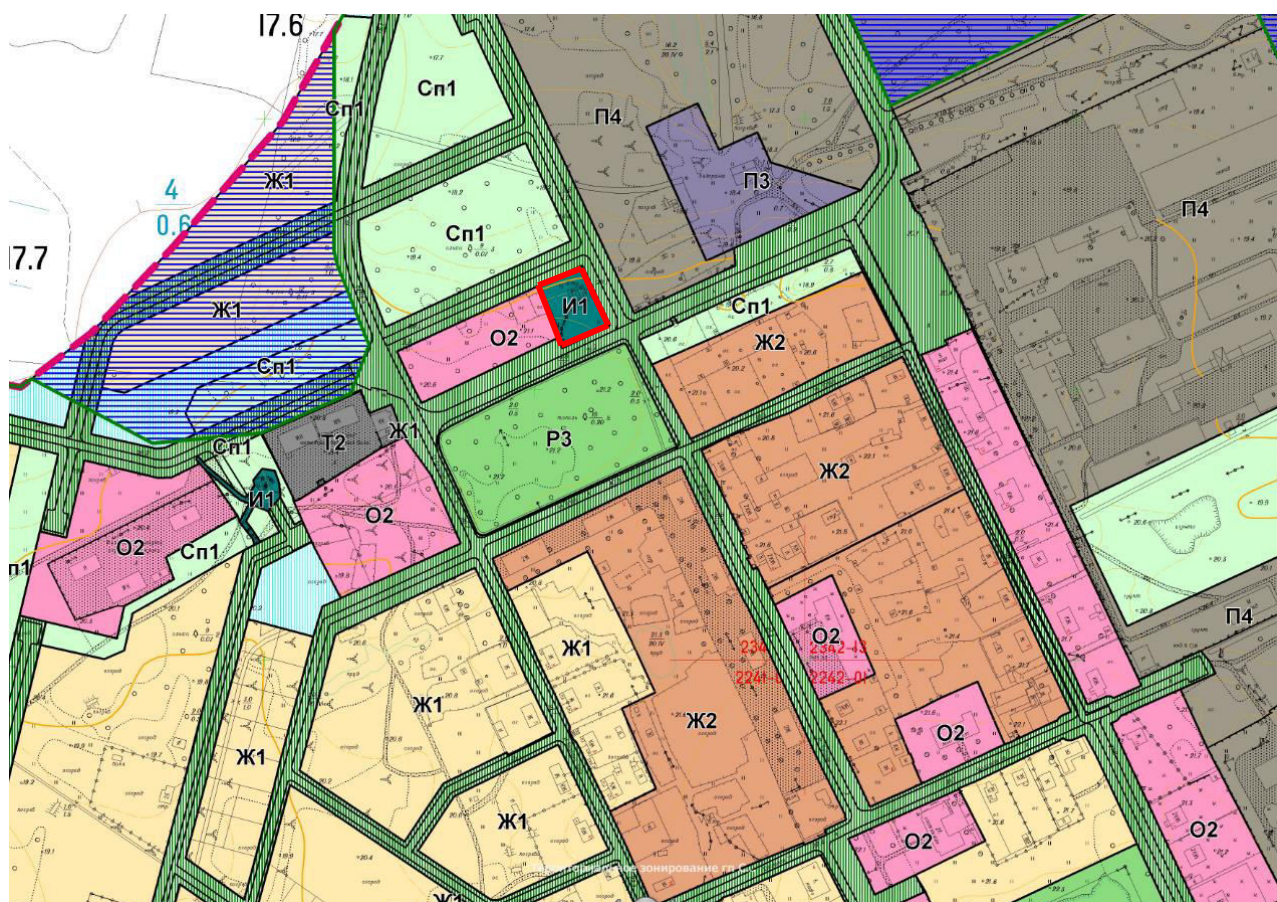


Внесение изменений

Откорректировать улично-дорожную сеть по границам земельных участков № 2, № 4, № 6, № 8, № 10, № 12, № 14 по ул. Новая



Действующая редакция



Внесение изменений

Зону электроснабжения – И, включающую земельный участок № 4 по ул. Северная, изменить на зону связи – И3

