



КОМИТЕТ ГРАДОСТРОИТЕЛЬНОЙ ПОЛИТИКИ  
ЛЕНИНГРАДСКОЙ ОБЛАСТИ

ПРИКАЗ

от 17 мая 2024 года № 79

**О внесении изменений в Правила землепользования и застройки  
части территории Синявинского городского поселения  
Кировского муниципального района Ленинградской области**

В соответствии со статьями 32 и 33 Градостроительного кодекса Российской Федерации, пунктом 1 части 2 статьи 1 областного закона от 7 июля 2014 года № 45-оз «О перераспределении полномочий в области градостроительной деятельности между органами государственной власти Ленинградской области и органами местного самоуправления Ленинградской области», пунктом 2.13 Положения о Комитете градостроительной политики Ленинградской области, утвержденного постановлением Правительства Ленинградской области от 9 сентября 2019 года № 421, приказываю:

внести в Правила землепользования и застройки части территории Синявинского городского поселения Кировского муниципального района Ленинградской области, утвержденные решением совета депутатов Синявинского городского поселения Кировского муниципального района Ленинградской области от 26 декабря 2014 года № 24 (с изменениями), изменения согласно приложению к настоящему приказу.

Председатель комитета

И.Я. Кулаков

**Изменения в Правила землепользования и застройки  
части территории Синявинского городского поселения  
Кировского муниципального района Ленинградской области**

1. В оглавлении статью 22 главы 11 дополнить позицией:  
«ПД. Зона коммунально-делового назначения».

2. Раздел «ПРОИЗВОДСТВЕННЫЕ ЗОНЫ, ЗОНЫ ИНЖЕНЕРНОЙ И  
ТРАНСПОРТНОЙ ИНФРАСТРУКТУР» таблицы 1 статьи 14 дополнить  
строкой следующего содержания:

«

ПД	Зона коммунально-делового назначения
----	--------------------------------------

».

3. Статью 22 главы 11 дополнить градостроительным регламентом  
следующего содержания:

**«ПД. Зона коммунально-делового назначения**

**Таблица 22.8.2** Виды разрешенного использования

Наименование вида разрешенного использования земельного участка	Описание вида разрешенного использования земельного участка	Код (числовое обозначение) вида разрешенного использования
<b>Основные виды разрешенного использования</b>		
Предоставление коммунальных услуг	Размещение зданий и сооружений, обеспечивающих поставку воды, тепла, электричества, газа, отвод канализационных стоков, очистку и уборку объектов недвижимости (котельных, водозаборов, очистных сооружений, насосных станций, водопроводов, линий электропередач, трансформаторных подстанций, газопроводов, линий связи, телефонных станций, канализаций, стоянок, гаражей и мастерских для обслуживания уборочной и аварийной техники, сооружений, необходимых для сбора и плавки снега)	3.1.1
Осуществление религиозных обрядов	Размещение зданий и сооружений, предназначенных для совершения религиозных обрядов и церемоний (в том числе церкви, соборы, храмы, часовни, мечети, молельные дома, синагоги)	3.7.1

Наименование вида разрешенного использования земельного участка	Описание вида разрешенного использования земельного участка	Код (числовое обозначение) вида разрешенного использования
Религиозное управление и образование	Размещение зданий, предназначенных для постоянного местонахождения духовных лиц, паломников и послушников в связи с осуществлением ими религиозной службы, а также для осуществления благотворительной и религиозной образовательной деятельности (монастыри, скиты, дома священнослужителей, воскресные и религиозные школы, семинарии, духовные училища)	3.7.2
Стоянка транспортных средств	Размещение стоянок (парковок) легковых автомобилей и других мототранспортных средств, в том числе мотоциклов, мотороллеров, мотоколясок, мопедов, скутеров, за исключением встроенных, пристроенных и встроенно-пристроенных стоянок	4.9.2
Улично-дорожная сеть	Размещение объектов улично-дорожной сети: автомобильных дорог, трамвайных путей и пешеходных тротуаров в границах населенных пунктов, пешеходных переходов, бульваров, площадей, проездов, велодорожек и объектов велотранспортной и инженерной инфраструктуры; размещение придорожных стоянок (парковок) транспортных средств в границах городских улиц и дорог, за исключением предусмотренных видами разрешенного использования с кодами 2.7.1, 4.9, 7.2.3, а также некапитальных сооружений, предназначенных для охраны транспортных средств	12.0.1
Благоустройство территории	Размещение декоративных, технических, планировочных, конструктивных устройств, элементов озеленения, различных видов оборудования и оформления, малых архитектурных форм, некапитальных нестационарных строений и сооружений, информационных щитов и указателей, применяемых как составные части благоустройства территории, общественных туалетов	12.0.2
<b>Условно разрешенные виды использования</b>		
не установлены		
<b>Вспомогательные виды разрешенного использования</b>		
Магазины	Размещение объектов капитального строительства, предназначенных для продажи товаров, торговая площадь которых составляет до 5000 кв. м	4.4

**Таблица 22.8.3** Предельные (минимальные и(или) максимальные) размеры земельных участков и предельные параметры разрешенного строительства, реконструкции объектов капитального строительства (с учетом положений пунктов 4 и 5 статьи 18 настоящих Правил):

Предельные (минимальные и (или) максимальные) размеры земельных участков и предельные параметры разрешенного строительства, реконструкции объектов капитального строительства, ед. измерения	Вид разрешенного использования	Значение показателя
<b><i>предельные (минимальные и (или) максимальные) размеры земельных участков, в том числе их площадь:</i></b>		
минимальная площадь земельного участка, кв. м	для всех видов разрешенного использования	не подлежит установлению
максимальная площадь земельного участка, кв. м	для всех видов разрешенного использования	не подлежит установлению
<b><i>минимальные отступы от границ земельных участков в целях определения мест допустимого размещения зданий, строений, сооружений, за пределами которых запрещено строительство зданий, строений, сооружений:</i></b>		
минимальный отступ от границ земельного участка до зданий, строений, сооружений, м	предоставление коммунальных услуг, код 3.1.1 стоянка транспортных средств, код 4.9.2	не подлежит установлению
минимальный отступ от границ земельного участка до зданий, строений, сооружений, м	для иных видов разрешенного использования	3
<b><i>предельное количество этажей или предельная высота зданий, строений, сооружений:</i></b>		
предельная высота зданий, строений, сооружений, м	предоставление коммунальных услуг, код 3.1.1	не подлежит установлению
предельная высота зданий, строений, сооружений, м	осуществление религиозных обрядов, код 3.7.1	15
предельное количество этажей зданий, строений, сооружений, эт.	религиозное управление и образование, код 3.7.2	3
предельное количество этажей зданий, строений, сооружений, эт.	магазины, код 4.4	1
предельное количество этажей зданий, строений, сооружений, эт.	стоянка транспортных средств, код 4.9.2	0
<b><i>максимальный процент застройки в границах земельного участка, определяемый как отношение суммарной площади земельного участка, которая может быть застроена, ко всей площади земельного участка &lt;*&gt;:</i></b>		
максимальный процент застройки в границах земельного участка, %	стоянка транспортных средств, код 4.9.2	0
максимальный процент застройки в границах земельного участка, %	для иных видов разрешенного использования	60
<*> Суммарная площадь частей земельного участка, застроенных объектами капитального строительства вспомогательных видов разрешенного использования, не должна превышать 10 % от суммарной площади частей земельного участка, застроенных объектами капитального строительства основных видов разрешенного использования.		

## Требования к архитектурно-градостроительному облику объектов капитального строительства

### 1. К цветовым решениям объектов капитального строительства

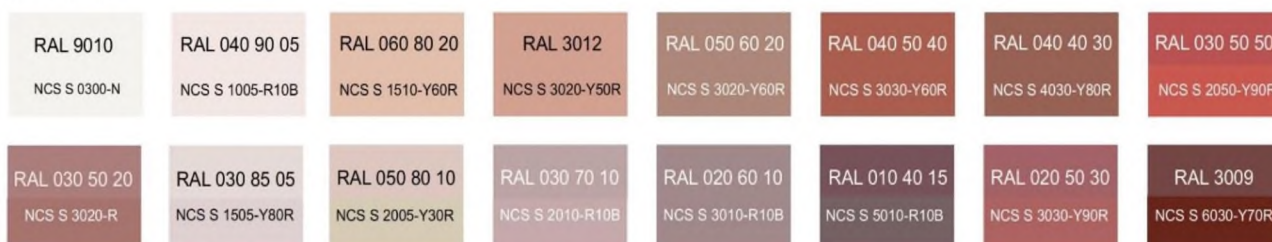
Цветовые решения зданий, строений, сооружений следует принимать в соответствии с рекомендуемыми колористическими палитрами.

Цветовое решение должно быть обосновано композиционными решениями здания и гармонично сочетаться с окружающей застройкой территории.

#### 1.1. К отделке фасадов:

##### Красная цветовая палитра

Основные пастельные цвета фасадных покрытий (не менее 70% от плоскости фасада):



Дополнительные контрастные цвета декоративных и акцентных элементов фасадных покрытий (не более 30%):



Основные пастельные цвета также применимы для декоративных и акцентных элементов фасадных покрытий.

##### Зеленая цветовая палитра

Основные пастельные цвета фасадных покрытий (не менее 70% от плоскости фасада):



Дополнительные контрастные цвета декоративных и акцентных элементов фасадных покрытий (не более 30%):



Основные пастельные цвета также применимы для декоративных и акцентных элементов фасадных покрытий.

##### Синяя цветовая палитра

Основные пастельные цвета фасадных покрытий (не менее 70% от плоскости фасада):



Дополнительные контрастные цвета декоративных и акцентных элементов фасадных покрытий (не более 30%):



Основные пастельные цвета также применимы для декоративных и акцентных элементов фасадных покрытий.

### Желтая цветовая палитра

Основные пастельные цвета фасадных покрытий (не менее 70% от плоскости фасада):



Дополнительные контрастные цвета декоративных и акцентных элементов фасадных покрытий (не более 30%):



Основные пастельные цвета также применимы для декоративных и акцентных элементов фасадных покрытий.

### Серая цветовая палитра

Основные пастельные цвета фасадных покрытий (не менее 70% от плоскости фасада):



Дополнительные контрастные цвета декоративных и акцентных элементов фасадных покрытий (не более 30%):



Основные пастельные цвета также применимы для декоративных и акцентных элементов фасадных покрытий.

#### 1.2. К металлическим элементам фасадов (кровля, водостоки, ограждения, двери):



#### 2. К отделочным и (или) строительным материалам объектов капитального строительства:

- цоколь должен выполняться из антивандальных негорючих материалов – природный камень (гранит или аналог), клинкерный кирпич, керамогранит (толщина не менее 10 мм), бетон и другие подобные материалы;
- скатная кровля выполняется из металла, черепицы (керамической, минеральной, металлической, гибкой или аналога), светопрозрачных конструкций.

##### Не допускается:

- окраска поверхностей, облицованных натуральным (природным) камнем;
- использование в качестве отделочных материалов фасадов объектов капитального строительства:
  - сайдинга (винилового) и(или) профилированного металлического листа;
  - асбестоцементных листов, самоклеящейся пленки, баннерной ткани, сотового поликарбоната;
  - пластика, профилированных металлических листов, асбестоцементных листов (плоские и волнистые), МГЛ-листов для устройства глухой части лоджии или балкона;
  - цветного остекления, не соответствующего цветовому решению объекта капитального строительства, искажающего восприятие архитектурно-градостроительного облика объектов капитального строительства и окружающего их пространства, включая объекты и элементы благоустройства;
  - использование фасадных систем с открытым типом крепления (визуально заметные соединения облицовочных элементов, видимые крепежные детали).

#### 3. К размещению технического и инженерного оборудования на фасадах и кровлях объектов капитального строительства.

Техническое и инженерное оборудование фасадов объектов капитального строительства включает в себя системы газоснабжения, освещения, связи, телекоммуникации, видеонаблюдения, кондиционирования и вентиляции воздуха.

Техническое и инженерное оборудование должно располагаться с учетом системы композиционных осей фасадов объекта и иметь комплексный характер.

Габариты, форма, цветовое решение технического и инженерного оборудования и декоративных коробов, в которых оно размещается, не должны ухудшать визуальные характеристики объекта.

##### Не допускается:

– размещение технического и инженерного оборудования на архитектурных элементах и деталях декора, порталах, козырьках, пилонах, консолях, на настенной росписи, фреске, мозаичного панно, сграффито и иных видов монументального искусства, являющихся частью архитектурного решения фасада;

– наружная открытая прокладка по фасаду подводящих сетей и иных коммуникаций, прокладка сетей с нарушением пластики фасада;

– размещение технического и инженерного оборудования, выступающего от плоскости фасада более чем на 20 см, на высоте менее 2,5 м от уровня земли или крыльца.

При строительстве объемно-пластическое решение фасада объекта капитального строительства должно предусматривать скрытое размещение наружных блоков систем кондиционирования, вентиляции и их комплексов, скрытую систему водоотведения, либо предусматривать их внутреннее размещение. Открытая система водоотведения допускается для объектов этажностью не выше 3 этажей.

При реконструкции объекта капитального строительства:

– размещение дополнительного оборудования должно обеспечивать сохранность отделки фасада либо ее восстановление;

– при размещении наружных блоков систем кондиционирования и вентиляции на просматриваемых с территорий общего пользования фасадах необходимо применять защитные декоративные решетки, выполненные с учетом архитектурного решения объекта капитального строительства.

#### 4. К подсветке фасадов объектов капитального строительства

– предусматривать архитектурную подсветку фасадов для подчеркивания выразительности архитектурного облика в темное время суток с использованием источников белого цвета.

– архитектурная подсветка зданий должна включать:

- освещение входных групп;
- подсветку информационных знаков и конструкций;
- размещение архитектурно-художественного освещения на фасадах,

визуально воспринимаемых со стороны улиц, дорог, территорий общего пользования (для архитектурных доминант, общественно значимых объектов).

#### 5. К объемно-пространственным характеристикам объектов капитального строительства:

– главный фасад вновь строящихся зданий должен быть ориентирован на основные элементы улично-дорожной сети с учетом существующей или планируемой планировочной структуры застройки;

– здание или сооружение не должно наносить визуальный дискомфорт, должно органично вписываться в ландшафт и сохранять масштаб и характер существующей застройки;

– здания необходимо размещать с учетом сложившейся линии застройки улицы (квартала);

– ограждение участка (в случае необходимости его установки) должно выполняться в едином стиле общего архитектурного решения и не должно препятствовать визуальному восприятию фасадов здания со стороны территорий общего пользования;

– открытые стоянки (парковки) автомобилей по длинной стороне должны быть разделены пешеходными зонами (дорожками, проходами) с шагом не более 100 метров.



6. К архитектурно-стилистическим характеристикам объектов капитального строительства:

– архитектурный облик объекта должен быть подчинен единому стилистическому решению;

– входные группы:

• входы в здания должны быть оборудованы навесами и организованы в одной отметке с уровнем земли (кроме домов блокированной застройки);

• входы в общественные здания должны быть ориентированы на территории общего пользования или к основному подъезду к зданию или сооружению;

– цоколь – должен быть визуально выделен на фасаде и подчеркивать внешний вид всего здания (может быть расположенным в плоскости стены, западающим или выступающим за плоскость стены);

– первый и цокольный этаж должен быть выполнен из облицовочного, прочного и антивандального материала (без применения штукатурки);

– фасад здания должен быть оборудован скрытыми элементами кондиционирования (в одном цветовом стиле здания). При использовании нескольких цветовых/фактурных покрытий на площади одного фасада, такие покрытия должны быть отделены выразительными архитектурными элементами;

– окна, лоджии, балконы должны быть остеклены в едином стиле;

– информационные носители: при оформлении необходимо использовать ровные шрифты, без засечек и декоративных элементов.

Запрещается использовать крышу зданий и сооружений для размещения рекламных конструкций.».

4. На карте градостроительного зонирования:

4.1. Изменить границы территориальной зоны П.4 «Зона коммунально-складского назначения».

4.2. Установить границы территориальной зоны ПД «Зона коммунально-делового назначения».

5. Внести изменение в приложение № 2 «Сведения о границах территориальных зон, содержащие графическое описание местоположения границ территориальных зон, перечень координат характерных точек этих границ в системе координат, используемой для ведения Единого государственного реестра недвижимости» Правил землепользования и застройки части территории Синявинского городского поселения Кировского муниципального района Ленинградской области в части описания границ территориальной зоны П.4 «Зона коммунально-складского назначения».

6. Дополнить приложение № 2 «Сведения о границах территориальных зон, содержащие графическое описание местоположения границ территориальных зон, перечень координат характерных точек этих границ в системе координат, используемой для ведения Единого государственного реестра недвижимости» Правил землепользования и застройки части территории Синявинского городского поселения Кировского муниципального района Ленинградской области описанием местоположения границ территориальной зоны: ПД «Зона коммунально-делового назначения».

Условные обозначения  
Границы:  
— городского поселения  
— населенного пункта

**ФРАГМЕНТ 1**



Масштаб 1:5000



**ТЕРРИТОРИАЛЬНЫЕ ЗОНЫ**

- Жилые зоны**
- Ж1 зона индивидуальной жилой застройки
  - Ж2 зона жилой застройки смешанной этажности
  - Ж3 зона жилой застройки средней этажности
  - Ж4 зона застройки многоквартирными домами
- Общественно-деловые зоны**
- О1 зона административно-делового назначения
  - О2 зона социального и культурно-бытового назначения
  - О2.1 зона социального и культурно-бытового назначения за границами населенных пунктов
  - О3 зона учебно-образовательного назначения
- Производственные зоны, зоны инженерной и транспортной инфраструктур**
- П1 зона производственных объектов III класса санитарной классификации за границами населенных пунктов
  - П2 зона производственных объектов IV класса санитарной классификации за границами населенных пунктов
  - П3 зона производственных объектов V класса санитарной классификации
  - П3.1 зона производственных объектов V класса санитарной классификации за границами населенных пунктов
  - П4 зона коммунально-складского назначения
  - П4.1 зона коммунально-складского назначения за границами населенных пунктов
  - И1 зона электроснабжения
  - И1.1 зона электроснабжения за границами населенных пунктов
  - И2 зона водоснабжения и очистки стоков
  - И3 зона объектов связи
  - И4 зона объектов теплоснабжения и газоснабжения
  - И5 зона размещения трубопроводного транспорта за границами населенных пунктов
  - Т зона внешнего транспорта за границами населенных пунктов
  - Т1 зона индивидуального транспорта
  - Т2 зона транспортной инфраструктуры
- Рекреационные зоны**
- Р1 зона отдыха и туризма за границами населенных пунктов
  - Р2 зона городских природных территорий, озеленения
  - Р3 зона размещения парков
- Зоны сельскохозяйственного использования**
- СХ1 зона объектов сельскохозяйственного производства за границами населенных пунктов
  - СХ2 зона ведения садоводства и огородничества за границами населенных пунктов
- Зоны специального назначения**
- Сп1 зона озеленения специального назначения
- Территории, на которые градостроительные регламенты не устанавливаются**
- Земли лесного фонда
  - Земли, покрытые поверхностными водами
  - Земли запаса
- Территории, на которые действие градостроительного регламента не распространяется (п. 4 ст. 36 Градостроительного кодекса РФ)**
- Территории объектов культурного наследия
- Территории, градостроительные регламенты для которой возможно установить после устранения пересечений границ объектов, сведения о которых внесены в ЕГРН**
- Территории, градостроительные регламенты для которой возможно установить после устранения противоречий между границами объектов, сведения о которых внесены в ЕГРН и границами функциональных зон Генерального плана**
- Территории, градостроительные регламенты для которой возможно установить после устранения противоречий между границами объектов, сведения о которых внесены в ЕГРН и границами объектов, утвержденных в составе областного закона № 32-03**

**Изменения в Правила землепользования и застройки Сиявинского городского поселения  
Кировского муниципального района Ленинградской области, применительно  
к территории населенного пункта городской поселок Сиявино**

**Территория 1  
Карта градостроительного зонирования.  
Территориальное зонирование.  
М 1:2000**



**Территориальные зоны, коды и нумерация территориальных зон:**

**Жилые зоны:**

- Ж 1 зона индивидуальной жилой застройки
- Ж 2 зона жилой застройки смешанной этажности
- Ж 3 зона жилой застройки средней этажности
- Ж 4 зона застройки многоквартирными домами

**Общественно-деловые зоны:**

- О 1 зона административно-делового назначения
- О 2 зона социального и культурно-бытового назначения
- О 3 зона учебно-образовательного назначения

**Производственные зоны:**

- П 3 зона размещения производственных объектов V класса санитарной классификации
- П 4 зона коммунально-складского назначения
- ПД зона коммунально-делового назначения

**Зоны инженерной инфраструктуры:**

- И1 зона электроснабжения
- И2 зона водоснабжения и очистки стоков
- И3 зона объектов связи
- И4 зона теплоснабжения и газоснабжения

**Зоны транспортной инфраструктуры:**

- Т1 зона индивидуального транспорта
- Т2 зона поселкового транспорта

**Рекреационные зоны:**

- Р2 зона городских природных территорий
- Р3 зона парков

**Зоны специального назначения:**

- Сп 1 зона озеленения специального назначения

**Земельные участки, на которые не распространяется действие градостроительного регламента:**

**в границах территорий общего пользования**

- улично-дорожной сети
- скверов и бульваров
- линейных объектов

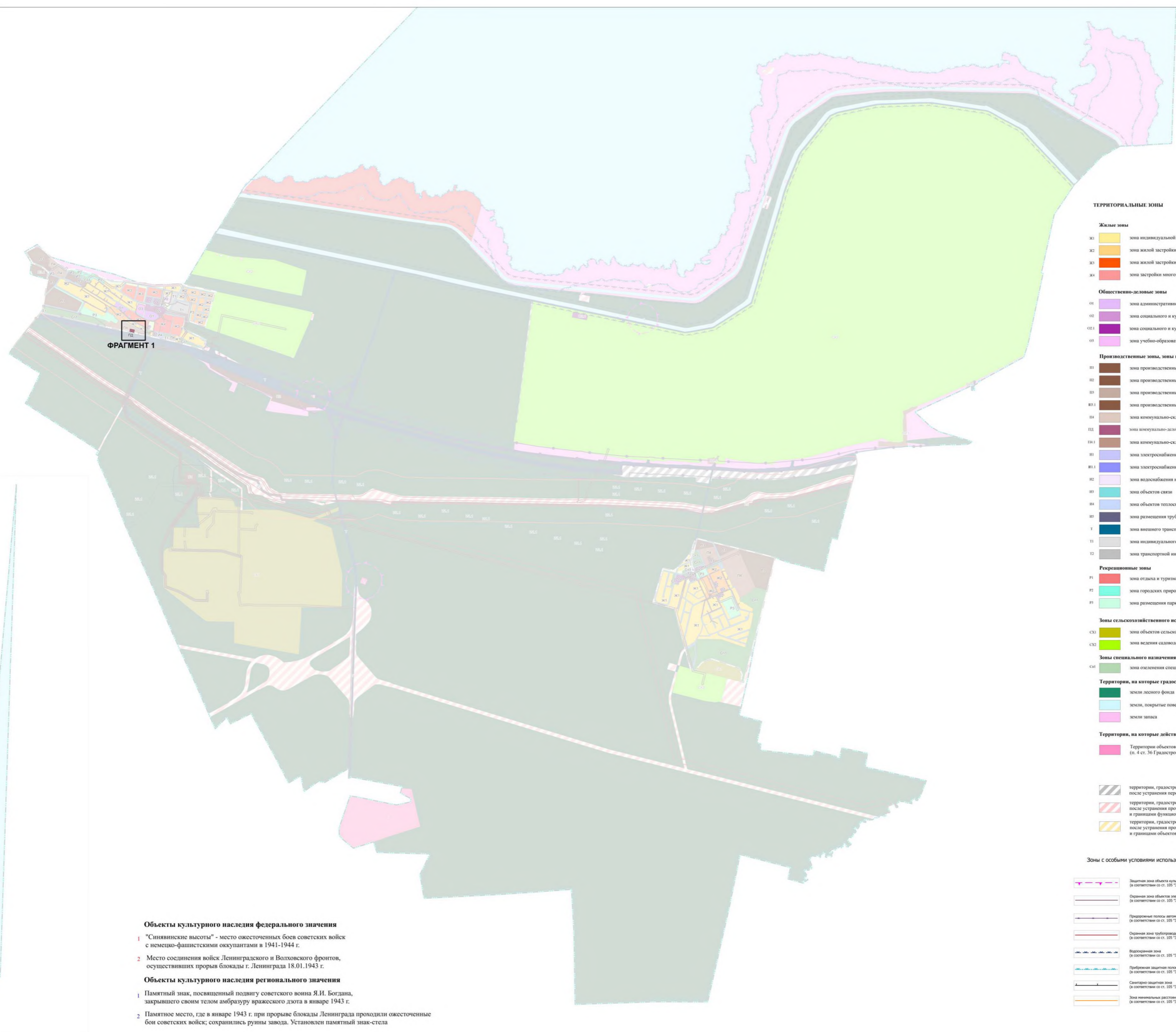
- граница муниципального образования Сиявинское городское поселение
- планируемые проектом Генерального плана Сиявинского городского поселения границы населенного пункта
- границы населенного пункта городской поселок Сиявино
- границы земельных участков
- границы территориальных зон

Условные обозначения  
Границы:  
— городского поселения  
- - - населенного пункта

**ФРАГМЕНТ 1**



Масштаб 1:5000



**ТЕРРИТОРИАЛЬНЫЕ ЗОНЫ**

- Жилые зоны**
- Ж1 зона индивидуальной жилой застройки
  - Ж2 зона жилой застройки смешанной этажности
  - Ж3 зона жилой застройки средней этажности
  - Ж4 зона застройки многоквартирными домами
- Общественно-деловые зоны**
- О1 зона административно-делового назначения
  - О2 зона социального и культурно-бытового назначения
  - О2.1 зона социального и культурно-бытового назначения за границами населенных пунктов
  - О3 зона учебно-образовательного назначения
- Производственные зоны, зоны инженерной и транспортной инфраструктур**
- И1 зона производственных объектов III класса санитарной классификации за границами населенных пунктов
  - И2 зона производственных объектов IV класса санитарной классификации за границами населенных пунктов
  - И3 зона производственных объектов V класса санитарной классификации за границами населенных пунктов
  - И3.1 зона производственных объектов V класса санитарной классификации за границами населенных пунктов
  - И4 зона коммунально-складского назначения
  - И4.1 зона коммунально-складского назначения за границами населенных пунктов
  - И5 зона электроснабжения
  - И5.1 зона электроснабжения за границами населенных пунктов
  - И6 зона водоснабжения и очистки стоков
  - И7 зона объектов связи
  - И8 зона объектов теплоснабжения и газоснабжения
  - И9 зона размещения трубопроводного транспорта за границами населенных пунктов
  - Т зона внешнего транспорта за границами населенных пунктов
  - Т1 зона индивидуального транспорта
  - Т2 зона транспортной инфраструктуры
- Рекреационные зоны**
- Р1 зона отдыха и туризма за границами населенных пунктов
  - Р2 зона городских природных территорий, озеленения
  - Р3 зона размещения парков
- Зоны сельскохозяйственного использования**
- СХ1 зона объектов сельскохозяйственного производства за границами населенных пунктов
  - СХ2 зона ведения садоводства и огородничества за границами населенных пунктов
- Зоны специального назначения**
- СН1 зона озеленения специального назначения
- Территории, на которые градостроительные регламенты не устанавливаются**
- земли лесного фонда
  - земли, покрытые поверхностными водами
  - земли запаса
- Территории, на которые действие градостроительного регламента не распространяется (п. 4 ст. 36 Градостроительного кодекса РФ)**
- территории объектов культурного наследия
- Территории, градостроительные регламенты для которой возможно установить после устранения пересечений границ объектов, сведения о которых внесены в ЕГРН**
- Территории, градостроительные регламенты для которой возможно установить после устранения противоречий между границами объектов, сведения о которых внесены в ЕГРН и границами функциональных зон Генерального плана**
- Территории, градостроительные регламенты для которой возможно установить после устранения противоречий между границами объектов, сведения о которых внесены в ЕГРН и границами объектов, утвержденные в составе областного закона № 32-оз**

**Зоны с особыми условиями использования территории**

- Защитная зона объекта культурного наследия (в соответствии со ст. 105 "Земельного кодекса РФ" от 25.10.2001 №136-ФЗ)
- Охранная зона объектов электроэнергетики (объекты электросетевого хозяйства) (в соответствии со ст. 105 "Земельного кодекса РФ" от 25.10.2001 №136-ФЗ)
- Придворные полосы автомобильных дорог (в соответствии со ст. 105 "Земельного кодекса РФ" от 25.10.2001 №136-ФЗ)
- Охранная зона трубопроводов (газопроводов, нефтепроводов) (в соответствии со ст. 105 "Земельного кодекса РФ" от 25.10.2001 №136-ФЗ)
- Выделенная зона (в соответствии со ст. 105 "Земельного кодекса РФ" от 25.10.2001 №136-ФЗ)
- Прибрежная защитная полоса (в соответствии со ст. 105 "Земельного кодекса РФ" от 25.10.2001 №136-ФЗ)
- Санитарно-защитная зона (в соответствии со ст. 105 "Земельного кодекса РФ" от 25.10.2001 №136-ФЗ)
- Зона минимальных расстояний до магистральных или промышленных трубопроводов (газопроводов) (в соответствии со ст. 105 "Земельного кодекса РФ" от 25.10.2001 №136-ФЗ)

**Объекты культурного наследия федерального значения**

- 1 "Синявинские высоты" - место ожесточенных боев советских войск с немецко-фашистскими оккупантами в 1941-1944 г.
- 2 Место соединения войск Ленинградского и Волховского фронтов, осуществивших прорыв блокады г. Ленинграда 18.01.1943 г.

**Объекты культурного наследия регионального значения**

- 1 Памятный знак, посвященный подвигу советского воина Я.И. Богдана, закрывшего своим телом амбразуру вражеского дзота в январе 1943 г.
- 2 Памятное место, где в январе 1943 г. при прорыве блокады Ленинграда проходили ожесточенные бои советских войск; сохранились руины завода. Установлен памятный знак-стела

Приложение № 2

к Правилам землепользования и застройки  
части территории Синявинского городского поселения  
Кировского муниципального района  
Ленинградской области

**Сведения о границах территориальных зон, содержащие графическое описание  
местоположения границ территориальных зон, перечень координат характерных  
точек этих границ в системе координат, используемой для ведения Единого  
государственного реестра недвижимости,**

П4, ПД

## ГРАФИЧЕСКОЕ ОПИСАНИЕ

местоположения границ населенных пунктов, территориальных зон, особо охраняемых природных территорий, зон с особыми условиями использования территории

### Зона коммунально-складского назначения

(наименование объекта, местоположение границ которого описано (далее - объект))

#### Раздел 1

#### Сведения об объекте

№ п/п	Характеристики объекта	Описание характеристик
1	2	3
1.	Местоположение объекта	Ленинградская область, Кировский район, Синявинское городское поселение
2.	Площадь объекта +/- величина погрешности определения площади (P +/- Дельта P)	302152 +/- 9619 м <sup>2</sup>
3.	Иные характеристики объекта	-

## Раздел 2

### Сведения о местоположении границ объекта

1. Система координат -

2. Сведения о характерных точках границ объекта

Обозначение характерных точек границ	Координаты, м		Метод определения координат характерной точки	Средняя квадратическая погрешность положения характерной точки (Mt), м	Описание обозначения точки на местности (при наличии)
	X	Y			
1	2	3	4	5	6
-	-	-	-	-	-

3. Сведения о характерных точках части (частей) границы объекта

Обозначение характерных точек части границы	Координаты, м		Метод определения координат характерной точки	Средняя квадратическая погрешность положения характерной точки (Mt), м	Описание обозначения точки на местности (при наличии)
	X	Y			
1	2	3	4	5	6
-	-	-	-	-	-

### Раздел 3

#### Сведения о местоположении измененных (уточненных) границ объекта

1. Система координат МСК 47 зона 2

2. Сведения о характерных точках границ объекта

Обозначение характерных точек границ	Существующие координаты, м		Измененные (уточненные) координаты, м		Метод определения координат характерной точки	Средняя квадратическая погрешность положения характерной точки (Mt), м	Описание обозначения точки на местности (при наличии)
	X	Y	X	Y			
1	2	3	4	5	6	7	8
1	-	-	433723.09	2255600.29	Картометрический метод	5.0	-
2	-	-	433708.78	2255617.10	Картометрический метод	5.0	-
3	-	-	433714.78	2255623.03	Картометрический метод	5.0	-
4	-	-	433691.84	2255646.70	Картометрический метод	5.0	-
5	-	-	433696.01	2255652.93	Картометрический метод	5.0	-
6	-	-	433664.72	2255689.70	Картометрический метод	5.0	-
7	-	-	433642.28	2255716.92	Картометрический метод	5.0	-
8	-	-	433630.65	2255730.56	Картометрический метод	5.0	-
9	-	-	433630.65	2255722.97	Картометрический метод	5.0	-
10	-	-	433626.77	2255714.52	Картометрический метод	5.0	-
11	-	-	433619.75	2255707.98	Картометрический метод	5.0	-
12	-	-	433616.41	2255703.08	Картометрический метод	5.0	-
13	-	-	433606.03	2255687.66	Картометрический метод	5.0	-
14	-	-	433595.66	2255672.24	Картометрический метод	5.0	-
15	-	-	433593.75	2255667.11	Картометрический метод	5.0	-
16	-	-	433568.42	2255636.28	Картометрический метод	5.0	-
17	-	-	433562.28	2255627.69	Картометрический метод	5.0	-
18	-	-	433603.47	2255576.14	Картометрический метод	5.0	-
19	-	-	433612.85	2255575.05	Картометрический метод	5.0	-
20	-	-	433647.61	2255594.57	Картометрический метод	5.0	-
21	-	-	433658.81	2255585.15	Картометрический метод	5.0	-
22	-	-	433676.29	2255599.63	Картометрический метод	5.0	-



2. Сведения о характерных точках границ объекта							
Обозначение характерных точек границ	Существующие координаты, м		Измененные (уточненные) координаты, м		Метод определения координат характерной точки	Средняя квадратическая погрешность положения характерной точки (Mt), м	Описание обозначения точки на местности (при наличии)
	X	Y	X	Y			
1	2	3	4	5	6	7	8
23	-	-	433698.58	2255577.29	Картометрический метод	5.0	-
1	-	-	433723.09	2255600.29	Картометрический метод	5.0	-
24	-	-	433596.01	2255721.48	Картометрический метод	5.0	-
25	-	-	433593.56	2255743.90	Картометрический метод	5.0	-
26	-	-	433579.36	2255763.99	Картометрический метод	5.0	-
27	-	-	433571.14	2255776.06	Картометрический метод	5.0	-
28	-	-	433557.64	2255792.65	Картометрический метод	5.0	-
29	-	-	433546.71	2255796.99	Картометрический метод	5.0	-
30	-	-	433539.36	2255809.27	Картометрический метод	5.0	-
31	-	-	433542.11	2255810.91	Картометрический метод	5.0	-
32	-	-	433526.63	2255835.47	Картометрический метод	5.0	-
33	-	-	433506.22	2255826.05	Картометрический метод	5.0	-
34	-	-	433505.74	2255827.43	Картометрический метод	5.0	-
35	-	-	433427.57	2255789.48	Картометрический метод	5.0	-
36	-	-	433438.27	2255759.76	Картометрический метод	5.0	-
37	-	-	433442.54	2255747.89	Картометрический метод	5.0	-
38	-	-	433457.17	2255707.24	Картометрический метод	5.0	-
39	-	-	433459.76	2255699.90	Картометрический метод	5.0	-
40	-	-	433470.07	2255674.40	Картометрический метод	5.0	-
41	-	-	433500.35	2255617.76	Картометрический метод	5.0	-
42	-	-	433509.17	2255627.69	Картометрический метод	5.0	-
43	-	-	433520.15	2255617.81	Картометрический метод	5.0	-
44	-	-	433510.35	2255606.77	Картометрический метод	5.0	-
45	-	-	433517.81	2255602.54	Картометрический метод	5.0	-
46	-	-	433528.56	2255608.64	Картометрический метод	5.0	-

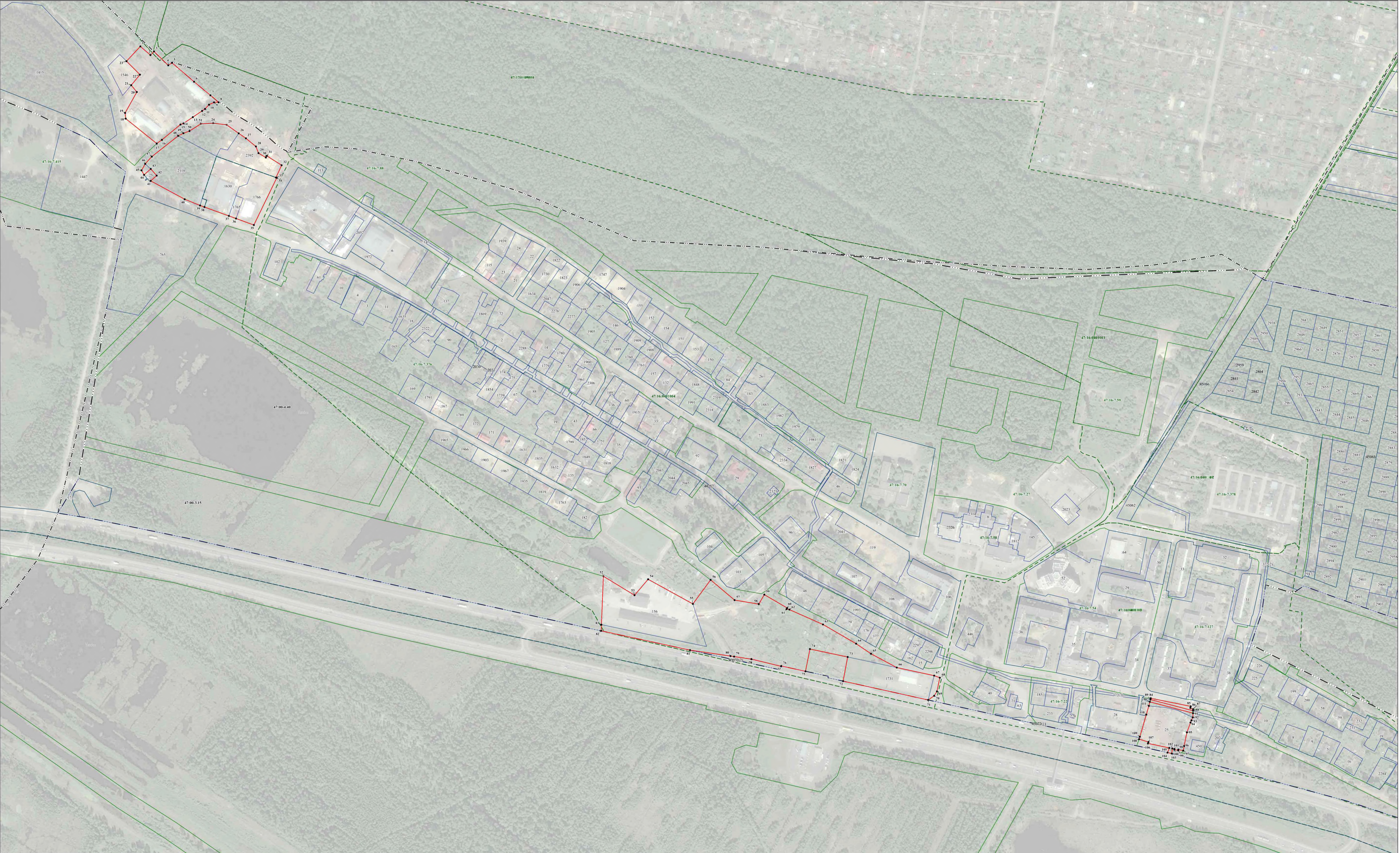
2. Сведения о характерных точках границ объекта							
Обозначение характерных точек границ	Существующие координаты, м		Измененные (уточненные) координаты, м		Метод определения координат характерной точки	Средняя квадратическая погрешность положения характерной точки (Mt), м	Описание обозначения точки на местности (при наличии)
	X	Y	X	Y			
1	2	3	4	5	6	7	8
47	-	-	433540.62	2255619.59	Картометрический метод	5.0	-
48	-	-	433575.03	2255663.44	Картометрический метод	5.0	-
49	-	-	433579.40	2255672.14	Картометрический метод	5.0	-
50	-	-	433583.01	2255682.23	Картометрический метод	5.0	-
51	-	-	433594.99	2255700.92	Картометрический метод	5.0	-
24	-	-	433596.01	2255721.48	Картометрический метод	5.0	-
52	-	-	432846.34	2256371.63	Картометрический метод	5.0	-
53	-	-	432814.95	2256423.54	Картометрический метод	5.0	-
54	-	-	432841.39	2256446.13	Картометрический метод	5.0	-
55	-	-	432800.74	2256520.60	Картометрический метод	5.0	-
56	-	-	432840.57	2256550.07	Картометрический метод	5.0	-
57	-	-	432807.16	2256590.01	Картометрический метод	5.0	-
58	-	-	432800.54	2256630.24	Картометрический метод	5.0	-
59	-	-	432816.33	2256639.44	Картометрический метод	5.0	-
60	-	-	432794.25	2256677.50	Картометрический метод	5.0	-
61	-	-	432792.31	2256676.40	Картометрический метод	5.0	-
62	-	-	432791.62	2256681.17	Картометрический метод	5.0	-
63	-	-	432767.03	2256737.09	Картометрический метод	5.0	-
64	-	-	432735.34	2256792.29	Картометрический метод	5.0	-
65	-	-	432718.68	2256817.03	Картометрический метод	5.0	-
66	-	-	432695.88	2256859.94	Картометрический метод	5.0	-
67	-	-	432682.63	2256922.12	Картометрический метод	5.0	-
68	-	-	432679.18	2256931.60	Картометрический метод	5.0	-
69	-	-	432656.51	2256926.85	Картометрический метод	5.0	-
70	-	-	432649.22	2256922.22	Картометрический метод	5.0	-

2. Сведения о характерных точках границ объекта							
Обозначение характерных точек границ	Существующие координаты, м		Измененные (уточненные) координаты, м		Метод определения координат характерной точки	Средняя квадратическая погрешность положения характерной точки (Mt), м	Описание обозначения точки на местности (при наличии)
	X	Y	X	Y			
1	2	3	4	5	6	7	8
71	-	-	432642.28	2256912.20	Картометрический метод	5.0	-
72	-	-	432673.26	2256770.69	Картометрический метод	5.0	-
73	-	-	432713.23	2256778.23	Картометрический метод	5.0	-
74	-	-	432726.27	2256715.51	Картометрический метод	5.0	-
75	-	-	432689.44	2256708.06	Картометрический метод	5.0	-
76	-	-	432698.19	2256667.73	Картометрический метод	5.0	-
77	-	-	432697.59	2256667.59	Картометрический метод	5.0	-
78	-	-	432709.48	2256618.03	Картометрический метод	5.0	-
79	-	-	432713.60	2256589.30	Картометрический метод	5.0	-
80	-	-	432714.45	2256583.35	Картометрический метод	5.0	-
81	-	-	432724.12	2256515.98	Картометрический метод	5.0	-
82	-	-	432755.89	2256368.16	Картометрический метод	5.0	-
83	-	-	432766.09	2256368.59	Картометрический метод	5.0	-
52	-	-	432846.34	2256371.63	Картометрический метод	5.0	-
84	-	-	432645.74	2257282.47	Картометрический метод	5.0	-
85	-	-	432632.54	2257348.97	Картометрический метод	5.0	-
86	-	-	432629.96	2257348.42	Картометрический метод	5.0	-
87	-	-	432627.80	2257353.03	Картометрический метод	5.0	-
88	-	-	432625.31	2257352.91	Картометрический метод	5.0	-
89	-	-	432643.63	2257281.95	Картометрический метод	5.0	-
84	-	-	432645.74	2257282.47	Картометрический метод	5.0	-
90	-	-	432639.84	2257281.00	Картометрический метод	5.0	-
91	-	-	432621.27	2257352.73	Картометрический метод	5.0	-
92	-	-	432614.27	2257352.40	Картометрический метод	5.0	-
93	-	-	432609.29	2257350.17	Картометрический метод	5.0	-

2. Сведения о характерных точках границ объекта							
Обозначение характерных точек границ	Существующие координаты, м		Измененные (уточненные) координаты, м		Метод определения координат характерной точки	Средняя квадратическая погрешность положения характерной точки (Mt), м	Описание обозначения точки на местности (при наличии)
	X	Y	X	Y			
1	2	3	4	5	6	7	8
94	-	-	432605.69	2257348.69	Картометрический метод	5.0	-
95	-	-	432589.40	2257342.74	Картометрический метод	5.0	-
96	-	-	432566.80	2257338.11	Картометрический метод	5.0	-
97	-	-	432559.13	2257336.73	Картометрический метод	5.0	-
98	-	-	432560.79	2257328.43	Картометрический метод	5.0	-
99	-	-	432559.52	2257328.31	Картометрический метод	5.0	-
100	-	-	432560.79	2257321.85	Картометрический метод	5.0	-
101	-	-	432561.85	2257322.05	Картометрический метод	5.0	-
102	-	-	432562.54	2257318.51	Картометрический метод	5.0	-
103	-	-	432554.40	2257317.67	Картометрический метод	5.0	-
104	-	-	432555.91	2257310.62	Картометрический метод	5.0	-
105	-	-	432563.49	2257313.60	Картометрический метод	5.0	-
106	-	-	432571.08	2257277.98	Картометрический метод	5.0	-
107	-	-	432573.34	2257278.85	Картометрический метод	5.0	-
108	-	-	432577.88	2257263.23	Картометрический метод	5.0	-
109	-	-	432582.08	2257264.45	Картометрический метод	5.0	-
110	-	-	432618.70	2257275.13	Картометрический метод	5.0	-
111	-	-	432633.15	2257279.34	Картометрический метод	5.0	-
90	-	-	432639.84	2257281.00	Картометрический метод	5.0	-
112	-	-	429702.33	2264833.60	Картометрический метод	5.0	-
113	-	-	429542.48	2264906.44	Картометрический метод	5.0	-
114	-	-	429532.85	2264908.32	Картометрический метод	5.0	-
115	-	-	429525.44	2264908.32	Картометрический метод	5.0	-
116	-	-	429520.55	2264906.27	Картометрический метод	5.0	-
117	-	-	429504.32	2264895.02	Картометрический метод	5.0	-

2. Сведения о характерных точках границ объекта							
Обозначение характерных точек границ	Существующие координаты, м		Измененные (уточненные) координаты, м		Метод определения координат характерной точки	Средняя квадратическая погрешность положения характерной точки (Mt), м	Описание обозначения точки на местности (при наличии)
	X	Y	X	Y			
1	2	3	4	5	6	7	8
118	-	-	429516.59	2264857.19	Картометрический метод	5.0	-
119	-	-	429519.88	2264847.05	Картометрический метод	5.0	-
120	-	-	429525.85	2264828.63	Картометрический метод	5.0	-
121	-	-	429548.17	2264818.96	Картометрический метод	5.0	-
122	-	-	429535.68	2264790.33	Картометрический метод	5.0	-
123	-	-	429570.20	2264775.11	Картометрический метод	5.0	-
124	-	-	429553.37	2264736.81	Картометрический метод	5.0	-
125	-	-	429453.66	2264779.85	Картометрический метод	5.0	-
126	-	-	429462.78	2264800.65	Картометрический метод	5.0	-
127	-	-	429450.11	2264801.01	Картометрический метод	5.0	-
128	-	-	429416.02	2264726.08	Картометрический метод	5.0	-
129	-	-	429661.67	2264616.35	Картометрический метод	5.0	-
112	-	-	429702.33	2264833.60	Картометрический метод	5.0	-
130	-	-	429678.40	2265157.79	Картометрический метод	5.0	-
131	-	-	429675.21	2265170.70	Картометрический метод	5.0	-
132	-	-	429620.30	2265195.04	Картометрический метод	5.0	-
133	-	-	429447.19	2265271.55	Картометрический метод	5.0	-
134	-	-	429257.69	2265356.15	Картометрический метод	5.0	-
135	-	-	429136.84	2265413.29	Картометрический метод	5.0	-
136	-	-	429076.69	2265355.69	Картометрический метод	5.0	-
137	-	-	428986.31	2265196.48	Картометрический метод	5.0	-
138	-	-	429042.82	2265168.25	Картометрический метод	5.0	-
139	-	-	429074.34	2265152.95	Картометрический метод	5.0	-
140	-	-	429132.31	2265126.30	Картометрический метод	5.0	-
141	-	-	429143.38	2265152.50	Картометрический метод	5.0	-





Масштаб 1:2 000

- Используемые условные знаки и обозначения:**
- граница объекта
  - граница кадастрового квартала
  - граница муниципального образования, сведения о которой внесены в ЕГРН
  - граница населенного пункта, сведения о котором внесены в ЕГРН
  - граница территориальной зоны, сведения о которой внесены в ЕГРН
  - граница земельного участка, сведения о котором внесены в ЕГРН
  - 1 - характеристика точки границы объекта работ
  - :162 - номер земельного участка, сведения о котором внесены в ЕГРН
  - 47:16-7.20 - номер границы территориальной зоны, сведения о которой внесены в ЕГРН
  - 47:00-3.15 - номер границы муниципального образования или населенного пункта, сведения о котором внесены в ЕГРН
  - 47:16:043004 - номер кадастрового квартала

Подпись \_\_\_\_\_ Дата "\_\_\_" \_\_\_\_ 20\_\_ г.  
Место для оттиска печати (при наличии) лица, составившего описание местоположения границ объекта

**ТЕКСТОВОЕ ОПИСАНИЕ**  
**местоположения границ населенных пунктов, территориальных зон**

Прохождение границы		Описание прохождения границы
от точки	до точки	
1	2	3
1	2	-
2	3	-
3	4	-
4	5	-
5	6	-
6	7	-
7	8	-
8	9	-
9	10	-
10	11	-
11	12	-
12	13	-
13	14	-
14	15	-
15	16	-
16	17	-
17	18	-
18	19	-
19	20	-
20	21	-
21	22	-
22	23	-
23	1	-
24	25	-
25	26	-
26	27	-
27	28	-
28	29	-
29	30	-
30	31	-
31	32	-
32	33	-
33	34	-
34	35	-
35	36	-
36	37	-
37	38	-



**ТЕКСТОВОЕ ОПИСАНИЕ**  
**местоположения границ населенных пунктов, территориальных зон**

Прохождение границы		Описание прохождения границы
от точки	до точки	
1	2	3
38	39	-
39	40	-
40	41	-
41	42	-
42	43	-
43	44	-
44	45	-
45	46	-
46	47	-
47	48	-
48	49	-
49	50	-
50	51	-
51	24	-
52	53	-
53	54	-
54	55	-
55	56	-
56	57	-
57	58	-
58	59	-
59	60	-
60	61	-
61	62	-
62	63	-
63	64	-
64	65	-
65	66	-
66	67	-
67	68	-
68	69	-
69	70	-
70	71	-
71	72	-
72	73	-
73	74	-
74	75	-

**ТЕКСТОВОЕ ОПИСАНИЕ**  
**местоположения границ населенных пунктов, территориальных зон**

Прохождение границы		Описание прохождения границы
от точки	до точки	
1	2	3
75	76	-
76	77	-
77	78	-
78	79	-
79	80	-
80	81	-
81	82	-
82	83	-
83	52	-
84	85	-
85	86	-
86	87	-
87	88	-
88	89	-
89	84	-
90	91	-
91	92	-
92	93	-
93	94	-
94	95	-
95	96	-
96	97	-
97	98	-
98	99	-
99	100	-
100	101	-
101	102	-
102	103	-
103	104	-
104	105	-
105	106	-
106	107	-
107	108	-
108	109	-
109	110	-
110	111	-
111	90	-

**ТЕКСТОВОЕ ОПИСАНИЕ**  
**местоположения границ населенных пунктов, территориальных зон**

Прохождение границы		Описание прохождения границы
от точки	до точки	
1	2	3
112	113	-
113	114	-
114	115	-
115	116	-
116	117	-
117	118	-
118	119	-
119	120	-
120	121	-
121	122	-
122	123	-
123	124	-
124	125	-
125	126	-
126	127	-
127	128	-
128	129	-
129	112	-
130	131	-
131	132	-
132	133	-
133	134	-
134	135	-
135	136	-
136	137	-
137	138	-
138	139	-
139	140	-
140	141	-
141	142	-
142	143	-
143	144	-
144	145	-
145	146	-
146	147	-
147	148	-
148	149	-

**ТЕКСТОВОЕ ОПИСАНИЕ**  
**местоположения границ населенных пунктов, территориальных зон**

Прохождение границы		Описание прохождения границы
от точки	до точки	
1	2	3
149	150	-
150	151	-
151	152	-
152	153	-
153	154	-
154	155	-
155	130	-

Blank area for text description of the boundary passage.

## ГРАФИЧЕСКОЕ ОПИСАНИЕ

местоположения границ населенных пунктов, территориальных зон, особо охраняемых природных территорий, зон с особыми условиями использования территории

### Зона коммунально-делового назначения

(наименование объекта, местоположение границ которого описано (далее - объект))

#### Раздел 1

#### Сведения об объекте

№ п/п	Характеристики объекта	Описание характеристик
1	2	3
1.	Местоположение объекта	Ленинградская область, Кировский район, Синявинское городское поселение
2.	Площадь объекта +/- величина погрешности определения площади (Р +/- Дельта Р)	2499 +/- 875 м <sup>2</sup>
3.	Иные характеристики объекта	-

## Раздел 2

### Сведения о местоположении границ объекта

1. Система координат МСК 47 зона 2

2. Сведения о характерных точках границ объекта

Обозначение характерных точек границ	Координаты, м		Метод определения координат характерной точки	Средняя квадратическая погрешность положения характерной точки (Mt), м	Описание обозначения точки на местности (при наличии)
	X	Y			
1	2	3	4	5	6
1	432726.27	2256715.51	Картометрический метод	5.0	-
2	432713.23	2256778.23	Картометрический метод	5.0	-
3	432673.26	2256770.69	Картометрический метод	5.0	-
4	432678.80	2256745.34	Картометрический метод	5.0	-
5	432681.23	2256745.93	Картометрический метод	5.0	-
6	432689.44	2256708.06	Картометрический метод	5.0	-
1	432726.27	2256715.51	Картометрический метод	5.0	-

3. Сведения о характерных точках части (частей) границы объекта

Обозначение характерных точек части границы	Координаты, м		Метод определения координат характерной точки	Средняя квадратическая погрешность положения характерной точки (Mt), м	Описание обозначения точки на местности (при наличии)
	X	Y			
1	2	3	4	5	6
-	-	-	-	-	-

### Раздел 3

#### Сведения о местоположении измененных (уточненных) границ объекта

1. Система координат -

2. Сведения о характерных точках границ объекта

Обозначение характерных точек границ	Существующие координаты, м		Измененные (уточненные) координаты, м		Метод определения координат характерной точки	Средняя квадратическая погрешность положения характерной точки (Mt), м	Описание обозначения точки на местности (при наличии)
	X	Y	X	Y			
1	2	3	4	5	6	7	8
-	-	-	-	-	-	-	

3. Сведения о характерных точках части (частей) границы объекта

Обозначение характерных точек части границы	Существующие координаты, м		Измененные (уточненные) координаты, м		Метод определения координат характерной точки	Средняя квадратическая погрешность положения характерной точки (Mt), м	Описание обозначения точки на местности (при наличии)
	X	Y	X	Y			
1	2	3	4	5	6	7	8
-	-	-	-	-	-	-	

# Раздел 4

## План границ объекта



### Используемые условные знаки и обозначения:

- граница объекта
- граница кадастрового квартала
- граница муниципального образования, сведения о которой внесены в ЕГРН
- граница населенного пункта, сведения о котором внесены в ЕГРН
- граница территориальной зоны, сведения о которой внесены в ЕГРН
- граница земельного участка, сведения о котором внесены в ЕГРН
- характерная точка границы объекта работ
- номер земельного участка, сведения о котором внесены в ЕГРН
- номер границы территориальной зоны, сведения о которой внесены в ЕГРН
- номер границы муниципального образования или населенного пункта, сведения о котором внесены в ЕГРН
- номер кадастрового квартала

Масштаб 1:2 000

Подпись \_\_\_\_\_

Дата "\_\_\_" \_\_\_\_\_ 20\_\_\_ г.

Место для оттиска печати (при наличии) лица, составившего описание местоположения границ объекта



**ТЕКСТОВОЕ ОПИСАНИЕ**  
**местоположения границ населенных пунктов, территориальных зон**

Прохождение границы		Описание прохождения границы
от точки	до точки	
<b>1</b>	<b>2</b>	<b>3</b>
1	2	-
2	3	-
3	4	-
4	5	-
5	6	-
6	1	-