



КОМИТЕТ ГРАДОСТРОИТЕЛЬНОЙ ПОЛИТИКИ
ЛЕНИНГРАДСКОЙ ОБЛАСТИ

ПРИКАЗ

от 07 ноября 2023 года № 158

**Об утверждении правил землепользования и застройки
муниципального образования Низинское сельское поселение
муниципального образования Ломоносовский муниципальный район
Ленинградской области**

В соответствии с Градостроительным кодексом Российской Федерации, пунктом 1 части 2 статьи 1 областного закона от 7 июля 2014 года № 45-оз «О перераспределении полномочий в области градостроительной деятельности между органами государственной власти Ленинградской области и органами местного самоуправления Ленинградской области», пунктом 2.13 Положения о Комитете градостроительной политики Ленинградской области, утвержденного постановлением Правительства Ленинградской области от 9 сентября 2019 года № 421, приказываю:

1. Утвердить правила землепользования и застройки муниципального образования Низинское сельское поселение муниципального образования Ломоносовский муниципальный район Ленинградской области, согласно приложению к настоящему приказу.

2. Часть I правил землепользования и застройки, утвержденных решением совета депутатов муниципального образования Низинское сельское поселение муниципального образования Ломоносовский муниципальный район Ленинградской области от 11 ноября 2010 года № 101, от 17 февраля 2011 года № 2, от 18 ноября 2011 года № 120 (с изменениями), от 15 декабря 2012 года № 97, от 17 октября 2013 года № 97, от 17 октября 2013 года № 98, от 17 октября 2013 года № 99, от 19 ноября 2013 года № 105, от 14 августа 2014 года № 50, от 09 октября 2014 года № 14, считать не подлежащей применению.

3. Правила землепользования и застройки, утвержденные решением совета депутатов муниципального образования Низинское сельское поселение муниципального образования Ломоносовский муниципальный район Ленинградской области от 11 ноября 2010 года № 101 применительно к территории согласно приложению к настоящему приказу, считать не подлежащими применению.

Председатель комитета

И.Я. Кулаков

Приложение
к приказу Комитета
градостроительной политики
Ленинградской области
от 04 ноября 2023 года № 158

Правила землепользования и застройки
муниципального образования Низинское сельское поселение
муниципального образования Ломоносовский муниципальный район
Ленинградской области

Часть I. Порядок применения правил землепользования и застройки
и внесения изменений в указанные правила

ОГЛАВЛЕНИЕ

ЧАСТЬ I. ПОРЯДОК ПРИМЕНЕНИЯ ПРАВИЛ ЗЕМЛЕПОЛЬЗОВАНИЯ И ЗАСТРОЙКИ И ВНЕСЕНИЯ ИЗМЕНЕНИЙ В УКАЗАННЫЕ ПРАВИЛА	4
ГЛАВА 1. ОБЩИЕ ПОЛОЖЕНИЯ	4
Статья 1. Общие положения	4
Статья 2. Общие положения, относящиеся к ранее возникшим правам. Использование и изменение объектов недвижимости, не соответствующих Правилам.....	5
ГЛАВА 2. ПОЛОЖЕНИЕ О РЕГУЛИРОВАНИИ ЗЕМЛЕПОЛЬЗОВАНИЯ И ЗАСТРОЙКИ ОРГАНАМИ МЕСТНОГО САМОУПРАВЛЕНИЯ	6
Статья 3. Полномочия органов местного самоуправления и органов государственной власти Ленинградской области в сфере землепользования и застройки территории Низинского сельского поселения	6
Статья 4. Комиссия по подготовке проекта правил землепользования и застройки	6
ГЛАВА 3. ПОЛОЖЕНИЕ ОБ ИЗМЕНЕНИИ ВИДОВ РАЗРЕШЕННОГО ИСПОЛЬЗОВАНИЯ ЗЕМЕЛЬНЫХ УЧАСТКОВ И ОБЪЕКТОВ КАПИТАЛЬНОГО СТРОИТЕЛЬСТВА ФИЗИЧЕСКИМИ И ЮРИДИЧЕСКИМИ ЛИЦАМИ.....	7
Статья 5. Изменение одного вида на другой вид использования земельных участков и объектов капитального строительства	7
Статья 6. Порядок предоставления разрешения на условно разрешенный вид использования земельного участка или объекта капитального строительства	8
Статья 7. Порядок предоставления разрешения на отклонение от предельных параметров разрешенного строительства, реконструкции объектов капитального строительства	11
ГЛАВА 4. ПОЛОЖЕНИЕ О ПОДГОТОВКЕ ДОКУМЕНТАЦИИ ПО ПЛАНИРОВКЕ ТЕРРИТОРИИ ОРГАНАМИ МЕСТНОГО САМОУПРАВЛЕНИЯ	13
Статья 8. Общие положения о подготовке документации по планировке территории	13
ГЛАВА 5. ПОЛОЖЕНИЕ О ПРОВЕДЕНИИ ОБЩЕСТВЕННЫХ ОБСУЖДЕНИЙ ИЛИ ПУБЛИЧНЫХ СЛУШАНИЙ ПО ВОПРОСАМ ЗЕМЛЕПОЛЬЗОВАНИЯ И ЗАСТРОЙКИ	16
Статья 9. Проведение общественных обсуждений или публичных слушаний по вопросам землепользования и застройки	16
ГЛАВА 6. ПОЛОЖЕНИЕ О ВНЕСЕНИИ ИЗМЕНЕНИЙ В ПРАВИЛА ЗЕМЛЕПОЛЬЗОВАНИЯ И ЗАСТРОЙКИ	18
Статья 10. Порядок внесения изменений в Правила землепользования и застройки.....	18
ГЛАВА 7. ПОЛОЖЕНИЕ О РЕГУЛИРОВАНИИ ИНЫХ ВОПРОСОВ ЗЕМЛЕПОЛЬЗОВАНИЯ И ЗАСТРОЙКИ	20
Статья 11. Комплексное развитие территории.....	20
Статья 12. Требования к архитектурно-градостроительному облику объектов капитального строительства	23

ЧАСТЬ I. ПОРЯДОК ПРИМЕНЕНИЯ ПРАВИЛ ЗЕМЛЕПОЛЬЗОВАНИЯ И ЗАСТРОЙКИ И ВНЕСЕНИЯ ИЗМЕНЕНИЙ В УКАЗАННЫЕ ПРАВИЛА

ГЛАВА 1. ОБЩИЕ ПОЛОЖЕНИЯ

Статья 1. Общие положения

Правила землепользования и застройки муниципального образования Низинское сельское поселение муниципального образования Ломоносовский муниципальный район Ленинградской области (далее – Правила) являются документом градостроительного зонирования, принятым в соответствии с Градостроительным кодексом Российской Федерации, Земельным кодексом Российской Федерации, Федеральным законом «Об общих принципах организации местного самоуправления в Российской Федерации», иными законами и иными нормативными правовыми актами Российской Федерации, законами и иными нормативными правовыми актами Ленинградской области, Уставом и иными нормативно правовыми актами муниципального образования Низинское сельское поселение муниципального образования Ломоносовский муниципальный район Ленинградской области (далее - Низинское сельское поселение), а также с учетом положений иных актов и документов, определяющих основные направления социально-экономического и градостроительного развития Низинского сельского поселения, охраны его культурного наследия, окружающей среды и рационального использования природных ресурсов.

Настоящие Правила в соответствии с Градостроительным кодексом Российской Федерации разработаны в целях:

- создания условий для устойчивого развития территории Низинского сельского поселения, сохранения окружающей среды и объектов культурного наследия;
- создания условий для планировки территории Низинского сельского поселения;
- обеспечения прав и законных интересов физических и юридических лиц, в том числе правообладателей земельных участков и объектов капитального строительства;
- создания условий для привлечения инвестиций, в том числе путем предоставления возможности выбора наиболее эффективных видов разрешенного использования земельных участков и объектов капитального строительства.

Настоящие Правила в соответствии с Градостроительным кодексом Российской Федерации, Земельным кодексом Российской Федерации вводят в Низинском сельском поселении систему регулирования землепользования и застройки, которая основана на градостроительном зонировании – делении всей территории в границах Низинского сельского поселения на территориальные зоны с установлением для каждой из них единого градостроительного регламента по видам разрешенного использования земельных участков и объектов капитального строительства, предельным (минимальным и (или) максимальным) размерам земельных участков и предельным

параметрам разрешенного строительства, реконструкции объектов капитального строительства.

**Статья 2. Общие положения, относящиеся к ранее возникшим правам.
Использование и изменение объектов недвижимости,
не соответствующих Правилам**

1. Принятые до введения в действие настоящих Правил нормативные правовые акты Низинского сельского поселения по вопросам землепользования и застройки применяются в части, не противоречащей настоящим Правилам.

2. Объекты недвижимости, существовавшие на законных основаниях до вступления в силу настоящих Правил, или до вступления в силу изменений в настоящие Правила являются не соответствующими настоящим Правилам в случаях, когда эти объекты:

1) имеют вид (виды) разрешенного использования, предельные параметры, которые не соответствуют градостроительному регламенту соответствующих территориальных зон;

2) имеют вид (виды) разрешенного использования, предельные параметры, которые соответствуют градостроительному регламенту соответствующих территориальных зон, но расположены в границах зон с особыми условиями использования территорий, в пределах которых не предусмотрено размещение соответствующих объектов согласно законодательству Российской Федерации и настоящим Правилам.

3. Земельные участки или объекты капитального строительства, виды разрешенного использования, предельные (минимальные и (или) максимальные) размеры и предельные параметры разрешенного строительства, реконструкции которых не соответствуют градостроительным регламентам, установленными настоящими Правилами, могут использоваться без установления срока приведения их в соответствие с градостроительным регламентом, за исключением случаев, если использование таких земельных участков и объектов капитального строительства опасно для жизни или здоровья человека, для окружающей среды, объектов культурного наследия.

4. Реконструкция указанных в части 3 настоящей статьи объектов капитального строительства может осуществляться только путем приведения таких объектов в соответствие с градостроительным регламентом настоящих Правил или путем уменьшения их несоответствия предельным параметрам разрешенного строительства, реконструкции. Изменение видов разрешенного использования указанных земельных участков и объектов капитального строительства может осуществляться путем приведения их в соответствие с видами разрешенного использования земельных участков и объектов капитального строительства, установленными градостроительным регламентом настоящих Правил.

5. В отношении самовольно занятых земельных участков, самовольного строительства и самовольных построек применяются нормы гражданского и земельного законодательства.

ГЛАВА 2. ПОЛОЖЕНИЕ О РЕГУЛИРОВАНИИ ЗЕМЛЕПОЛЬЗОВАНИЯ И ЗАСТРОЙКИ ОРГАНАМИ МЕСТНОГО САМОУПРАВЛЕНИЯ

Статья 3. Полномочия органов местного самоуправления и органов государственной власти Ленинградской области в сфере землепользования и застройки территории Низинского сельского поселения

1. Полномочия в сфере землепользования и застройки территории Низинского сельского поселения осуществляются органами местного самоуправления Ленинградской области в соответствии с действующим законодательством.

2. В случаях, предусмотренных областным законом Ленинградской области от 07.07.2014 № 45-оз «О перераспределении полномочий в области градостроительной деятельности между органами государственной власти Ленинградской области и органами местного самоуправления Ленинградской области», полномочия органов местного самоуправления в области градостроительной деятельности осуществляются органами исполнительной власти Ленинградской области, уполномоченными Правительством Ленинградской области на осуществление полномочий органов местного самоуправления Ленинградской области в области градостроительной деятельности.

Статья 4. Комиссия по подготовке проекта правил землепользования и застройки

1. Комиссия по подготовке проекта правил землепользования и застройки формируется на основании постановления главы администрации муниципального образования Ломоносовский муниципальный район Ленинградской области (далее – Ломоносовский муниципальный район) и осуществляет свою деятельность в соответствии с настоящими Правилами, иными муниципальными правовыми актами, регламентирующими ее деятельность, и областным законом Ленинградской области от 10.04.2017 № 25-оз «О требованиях к составу и порядку деятельности комиссии по подготовке проекта правил землепользования и застройки на территории Ленинградской области».

2. Комиссия является постоянно действующим коллегиальным органом.

3. Комиссия:

– организует прием предложений о внесении изменений в Правила, осуществляет подготовку заключения, в котором содержатся рекомендации о внесении в соответствии с поступившими предложениями изменений в правила землепользования и застройки или об отклонении такого предложения с указанием причин отклонения;

- рассматривает заявления о предоставлении разрешения на условно разрешенный вид использования земельного участка или объекта капитального строительства в порядке, установленном статьей 6 настоящих Правил;
- рассматривает заявления о предоставлении разрешения на отклонение от предельных параметров разрешенного строительства, реконструкции объектов капитального строительства в порядке, установленном статьей 7 настоящих Правил;
- подготавливает рекомендации по результатам общественных обсуждений или публичных слушаний, в том числе рекомендации о предоставлении разрешения на условно разрешенный вид использования, на отклонение от предельных параметров разрешенного строительства, реконструкции, рекомендации по досудебному урегулированию споров в связи с обращениями физических и юридических лиц по поводу решений уполномоченного органа местного самоуправления, касающихся вопросов землепользования и застройки;
- организует подготовку проектов правовых актов, иных документов, связанных с реализацией и применением настоящих Правил;
- осуществляет иные полномочия в соответствии с Положением о Комиссии и иными муниципальными правовыми актами, регламентирующими ее деятельность.

4. Комиссия образуется в составе председателя, заместителя председателя, секретаря и иных членов Комиссии.

5. Руководство деятельностью Комиссии осуществляется председателем Комиссии или в случае его отсутствия - заместителем председателя. Комиссия осуществляет свою деятельность в соответствии с планом работы, принятым на заседании Комиссии. Внеплановое заседание Комиссии созывается председателем Комиссии или в случае его отсутствия - заместителем председателя Комиссии для рассмотрения обращений заинтересованных лиц в сроки, установленные федеральным законодательством.

ГЛАВА 3. ПОЛОЖЕНИЕ ОБ ИЗМЕНЕНИИ ВИДОВ РАЗРЕШЕННОГО ИСПОЛЬЗОВАНИЯ ЗЕМЕЛЬНЫХ УЧАСТКОВ И ОБЪЕКТОВ КАПИТАЛЬНОГО СТРОИТЕЛЬСТВА ФИЗИЧЕСКИМИ И ЮРИДИЧЕСКИМИ ЛИЦАМИ

Статья 5. Изменение одного вида на другой вид использования земельных участков и объектов капитального строительства

1. Изменение одного вида разрешенного использования земельных участков и объектов капитального строительства на другой вид такого использования осуществляется в соответствии с видами разрешенного использования, установленными градостроительным регламентом настоящих Правил при условии соблюдения требований технических регламентов.

2. Коды (числовые обозначения) и наименования видов разрешенного использования земельных участков соответствуют классификатору видов разрешенного использования земельных участков, утвержденному приказом Росреестра от 10.11.2020

№ П/0412 «Об утверждении классификатора видов разрешенного использования земельных участков».

3. Правообладатель земельного участка или объекта капитального строительства обеспечивает внесение соответствующих изменений в документы учета недвижимости и документы о регистрации прав на недвижимость.

4. Основные и вспомогательные виды разрешенного использования земельных участков и объектов капитального строительства правообладателями земельных участков и объектов капитального строительства, за исключением органов государственной власти, органов местного самоуправления, государственных и муниципальных учреждений, государственных и муниципальных унитарных предприятий, выбираются самостоятельно без дополнительных разрешений и согласования.

5. Решения об изменении одного вида разрешенного использования земельных участков и объектов капитального строительства, расположенных на земельных участках, на которые действие градостроительных регламентов не распространяется или для которых градостроительные регламенты не устанавливаются, на другой вид такого использования принимаются в соответствии с федеральными законами.

6. В случае если правообладатель земельного участка и (или) объекта капитального строительства запрашивает изменение вида разрешенного использования на условно разрешенный вид использования, применяется порядок предоставления разрешения на условно разрешенный вид использования земельного участка или объекта капитального строительства, установленный статьей 39 Градостроительного кодекса Российской Федерации и статьей 6 настоящих Правил.

7. Внесение соответствующих изменений в Единый государственный реестр недвижимости обеспечивает правообладатель земельного участка или объекта капитального строительства.

8. Со дня принятия решения о комплексном развитии территории и до дня утверждения документации по планировке территории, в отношении которой принято решение о ее комплексном развитии, изменение вида разрешенного использования земельных участков и (или) объектов капитального строительства, расположенных в границах такой территории, не допускается.

Статья 6. Порядок предоставления разрешения на условно разрешенный вид использования земельного участка или объекта капитального строительства

1. Разрешение на условно разрешенный вид использования земельного участка или объекта капитального строительства требуется в случаях, когда правообладатели земельного участка или объекта капитального строительства планируют использовать принадлежащие им земельные участки или объекты капитального строительства в соответствии с видом (видами) использования, которые определены настоящими Правилами как условно разрешенные виды использования земельных участков и объектов капитального строительства применительно к соответствующей территориальной зоне, установленной на Карте градостроительного зонирования.

2. Физическое или юридическое лицо, заинтересованное в предоставлении разрешения на условно разрешенный вид использования земельного участка или объекта капитального строительства (далее – разрешение на условно разрешенный вид использования), направляет заявление о предоставлении разрешения на условно разрешенный вид использования в Комиссию.

Заявление заинтересованного лица должно содержать:

- фамилию, имя, отчество заявителя, место проживания заявителя – физического лица, наименование, ИНН, ОГРН, место нахождения заявителя – юридического лица, наименование объекта капитального строительства;
- адрес и кадастровый номер земельного участка или объекта капитального строительства, применительно к которому запрашивается разрешение на условно разрешенный вид использования.

Заявление должно быть подписано заявителем – физическим лицом или руководителем заявителя – юридического лица (лицом, имеющим право в соответствии с учредительными документами юридического лица представлять интересы юридического лица без доверенности) либо представителем заявителя – физического или юридического лица, действующим на основании надлежащим образом оформленной доверенности.

Заявление о предоставлении разрешения на условно разрешенный вид использования может быть направлено в форме электронного документа, подписанного электронной подписью в соответствии с требованиями Федерального закона от 06.04.2011 № 63-ФЗ «Об электронной подписи».

3. К заявлению прилагаются документы и материалы, предусмотренные нормативным правовым актом органа исполнительной власти Ленинградской области, уполномоченного Правительством Ленинградской области на осуществление полномочий органов местного самоуправления Ленинградской области в области градостроительной деятельности, нормативными правовыми актами органа местного самоуправления Ломоносовского муниципального района Ленинградской области.

4. Проект решения о предоставлении разрешения на условно разрешенный вид использования земельного участка или объекта капитального строительства, за исключением случая, предусмотренного частью 11 статьи 39 Градостроительного кодекса Российской Федерации, подлежит обсуждению на общественных обсуждениях или публичных слушаниях, проводимых в порядке, установленном статьей 5.1 Градостроительного кодекса Российской Федерации.

5. Организатор общественных обсуждений или публичных слушаний направляет сообщения о проведении общественных обсуждений или публичных слушаний по проекту предоставления разрешения на условно разрешенный вид использования правообладателям земельных участков, имеющих общие границы с земельным участком, применительно к которому запрашивается данное разрешение, правообладателям объектов капитального строительства, расположенных на земельных участках, имеющих общие границы с земельным участком, применительно к которому запрашивается данное разрешение, и правообладателям помещений, являющихся

частью объекта капитального строительства, применительно к которому запрашивается данное разрешение. Указанные сообщения направляются не позднее чем через семь рабочих дней со дня поступления заявления заинтересованного лица о предоставлении разрешения на условно разрешенный вид использования.

6. Срок проведения общественных обсуждений или публичных слушаний со дня оповещения жителей муниципального образования об их проведении до дня опубликования заключения о результатах общественных обсуждений или публичных слушаний определяется уставом муниципального образования и (или) нормативным правовым актом представительного органа муниципального образования и не может быть более одного месяца.

7. На основании заключения о результатах общественных обсуждений или публичных слушаний по проекту решения о предоставлении разрешения на условно разрешенный вид использования Комиссия осуществляет подготовку рекомендаций о предоставлении разрешения на условно разрешенный вид использования или об отказе в предоставлении такого разрешения с указанием причин принятого решения и направляет их главе администрации Ломоносовского муниципального района Ленинградской области или в орган исполнительной власти Ленинградской области, уполномоченный на принятие решения о предоставлении разрешения на условно разрешенный вид использования земельного участка или объекта капитального строительства или об отказе в предоставлении такого разрешения, в случаях, предусмотренных статьей 1 областного закона от 07.07.2014 № 45-оз «О перераспределении полномочий в области градостроительной деятельности между органами государственной власти Ленинградской области и органами местного самоуправления Ленинградской области».

8. Принятие решения о предоставлении разрешения на условно разрешенный вид использования земельного участка или объекта капитального строительства или об отказе в предоставлении такого разрешения осуществляется в порядке, предусмотренном нормативным правовым актом органа местного самоуправления Ломоносовского муниципального района или, в случаях предусмотренных законом Ленинградской области от 07.07.2014 № 45-оз «О перераспределении полномочий в области градостроительной деятельности между органами государственной власти Ленинградской области и органами местного самоуправления Ленинградской области», нормативным правовым актом органа исполнительной власти Ленинградской области.

9. Физическое или юридическое лицо вправе оспорить в судебном порядке решение о предоставлении разрешения на условно разрешенный вид использования или об отказе в предоставлении такого разрешения.

10. Расходы, связанные с организацией и проведением общественных обсуждений или публичных слушаний по проекту решения о предоставлении разрешения на условно разрешенный вид использования, несет физическое или юридическое лицо, заинтересованное в предоставлении такого разрешения.

Статья 7. Порядок предоставления разрешения на отклонение от предельных параметров разрешенного строительства, реконструкции объектов капитального строительства

1. Правообладатели земельных участков, размеры которых меньше установленных градостроительным регламентом минимальных размеров земельных участков либо конфигурация, инженерно-геологические или иные характеристики, которых неблагоприятны для застройки, вправе обратиться за разрешениями на отклонение от предельных параметров разрешенного строительства, реконструкции объектов капитального строительства.

2. Правообладатели земельных участков вправе обратиться за разрешениями на отклонение от предельных параметров разрешенного строительства, реконструкции объектов капитального строительства, если такое отклонение необходимо в целях однократного изменения одного или нескольких предельных параметров разрешенного строительства, реконструкции объектов капитального строительства, установленных градостроительным регламентом для конкретной территориальной зоны, не более чем на десять процентов.

3. Отклонение от предельных параметров разрешенного строительства, реконструкции объектов капитального строительства (далее – Отклонение) разрешается для отдельного земельного участка при соблюдении требований технических регламентов.

4. Заинтересованное в получении разрешения на Отклонение лицо направляет заявление о предоставлении разрешения на Отклонение в Комиссию.

Заявление правообладателя (правообладателей) земельного участка должно содержать:

- фамилию, имя, отчество заявителя, место проживания заявителя – физического лица, наименование, ИНН, ОГРН, место нахождения заявителя – юридического лица, наименование объекта капитального строительства;
- адрес и кадастровый номер земельного участка, применительно к которому запрашивается разрешение на Отклонение;
- описание неблагоприятных для застройки параметров, конфигурации, инженерно-геологических или иных характеристик земельного участка, для которого запрашивается Отклонение, с обоснованием необходимости данного отклонения, вида, назначения, параметров объекта (объектов) капитального строительства, строительство или реконструкция которого (которых) планируется на данном земельном участке.

Заявление должно быть подписано заявителем – физическим лицом или руководителем заявителя – юридического лица (лицом, имеющим право в соответствии с учредительными документами юридического лица представлять интересы юридического лица без доверенности) либо представителем заявителя – физического или юридического лица, действующим на основании надлежащим образом оформленной доверенности.

Заявление о предоставлении разрешения на отклонение от предельных параметров разрешенного строительства, реконструкции объектов капитального

строительства может быть направлено в форме электронного документа, подписанного электронной подписью в соответствии с требованиями Федерального закона от 06.04.2011 № 63-ФЗ «Об электронной подписи».

5. К заявлению прилагаются документы и материалы, предусмотренные нормативным правовым актом органа исполнительной власти Ленинградской области, уполномоченного Правительством Ленинградской области на осуществление полномочий органов местного самоуправления Ленинградской области в области градостроительной деятельности, нормативными правовыми актами органа местного самоуправления Ломоносовского муниципального района Ленинградской области, устанавливающими порядок принятия решений о предоставлении разрешения на отклонение от предельных параметров разрешенного строительства, реконструкции объектов капитального строительства.

6. Проект решения о предоставлении разрешения на Отклонение подготавливается в течение пятнадцати рабочих дней со дня поступления заявления о предоставлении такого разрешения и подлежит обсуждению на общественных обсуждениях или публичных слушаниях, проводимых в порядке, установленном статьей 5.1 Градостроительного кодекса Российской Федерации с учетом положений статьи ст. 40 Градостроительного кодекса Российской Федерации, за исключением случая, указанного в части 2 настоящей статьи.

7. Расходы, связанные с организацией и проведением общественных обсуждений или публичных слушаний по проекту решения о предоставлении разрешения на отклонение от предельных параметров разрешенного строительства, реконструкции объектов капитального строительства, несет физическое или юридическое лицо, заинтересованное в предоставлении такого разрешения.

8. Срок проведения общественных обсуждений или публичных слушаний со дня оповещения жителей муниципального образования об их проведении до дня опубликования заключения о результатах общественных обсуждений или публичных слушаний определяется уставом муниципального образования и (или) нормативным правовым актом представительного органа муниципального образования и не может быть более одного месяца.

9. На основании заключения о результатах общественных обсуждений или публичных слушаний по проекту решения о предоставлении разрешения на Отклонение Комиссия в течении 15 дней осуществляет подготовку рекомендаций о предоставлении такого разрешения или об отказе в предоставлении такого разрешения с указанием причин принятого решения и направляет их главе администрации Ломоносовского муниципального района Ленинградской области или в орган исполнительной власти Ленинградской области, уполномоченный на принятие решения о предоставлении разрешений на Отклонение или об отказе в предоставлении таких разрешения, в случаях, предусмотренных статьей 1 областного закона от 07.07.2014 № 45-оз «О перераспределении полномочий в области градостроительной деятельности между органами государственной власти Ленинградской области и органами местного самоуправления Ленинградской области».

10. Принятие решения о предоставлении разрешения на Отклонение или об отказе в предоставлении такого разрешения осуществляется в порядке, предусмотренном нормативными правовыми актами органа местного самоуправления Ломоносовского муниципального района или, в случаях предусмотренных областным законом Ленинградской области от 07.07.2014 № 45-оз «О перераспределении полномочий в области градостроительной деятельности между органами государственной власти Ленинградской области и органами местного самоуправления Ленинградской области» нормативным правовым актом органа исполнительной власти Ленинградской области.

11. Физическое или юридическое лицо вправе оспорить в судебном порядке решение о предоставлении разрешения на отклонение от предельных параметров разрешенного строительства, реконструкции объектов капитального строительства или об отказе в предоставлении такого разрешения.

ГЛАВА 4. ПОЛОЖЕНИЕ О ПОДГОТОВКЕ ДОКУМЕНТАЦИИ ПО ПЛАНИРОВКЕ ТЕРРИТОРИИ ОРГАНАМИ МЕСТНОГО САМОУПРАВЛЕНИЯ

Статья 8. Общие положения о подготовке документации по планировке территории

1. Подготовка документации по планировке территории осуществляется в целях обеспечения устойчивого развития территорий, в том числе выделения элементов планировочной структуры, установления границ земельных участков, установления границ зон планируемого размещения объектов капитального строительства.

2. Подготовка документации по планировке территории осуществляется в отношении выделяемых проектом планировки территории одного или нескольких смежных элементов планировочной структуры, определенных правилами землепользования и застройки Низинского сельского поселения территориальных зон и (или) установленных схемой территориального планирования Ломоносовского муниципального района, генеральным планом Низинского сельского поселения функциональных зон, территории, в отношении которой предусматривается осуществление комплексного развития территории.

3. Подготовка документации по планировке территории в целях размещения объекта капитального строительства является обязательной в следующих случаях:

1) необходимо изъятие земельных участков для государственных или муниципальных нужд в связи с размещением объекта капитального строительства федерального, регионального или местного значения;

2) необходимы установление, изменение или отмена красных линий;

3) необходимо образование земельных участков в случае, если в соответствии с земельным законодательством образование земельных участков осуществляется только в соответствии с проектом межевания территории;

4) размещение объекта капитального строительства планируется на территориях двух и более муниципальных образований, имеющих общую границу (за исключением

случая, если размещение такого объекта капитального строительства планируется осуществлять на землях или земельных участках, находящихся в государственной или муниципальной собственности, и для размещения такого объекта капитального строительства не требуются предоставление земельных участков, находящихся в государственной или муниципальной собственности, и установление сервитутов);

5) планируются строительство, реконструкция линейного объекта (за исключением случая, если размещение линейного объекта планируется осуществлять на землях или земельных участках, находящихся в государственной или муниципальной собственности, и для размещения такого линейного объекта не требуются предоставление земельных участков, находящихся в государственной или муниципальной собственности, и установление сервитутов). Правительством Российской Федерации могут быть установлены иные случаи, при которых для строительства, реконструкции линейного объекта не требуется подготовка документации по планировке территории;

6) планируется размещение объекта капитального строительства, не являющегося линейным объектом, и необходимых для обеспечения его функционирования объектов капитального строительства в границах особо охраняемой природной территории или в границах земель лесного фонда;

7) планируется осуществление комплексного развития территории;

8) планируется строительство объектов индивидуального жилищного строительства с привлечением денежных средств участников долевого строительства в соответствии с Федеральным законом от 30 декабря 2004 года № 214-ФЗ «Об участии в долевом строительстве многоквартирных домов и иных объектов недвижимости и о внесении изменений в некоторые законодательные акты Российской Федерации».

4. Не допускается осуществлять подготовку документации по планировке территории, предусматривающей размещение объектов местного значения поселения в областях, указанных в пункте 1 части 5 статьи 23 Градостроительного кодекса Российской Федерации, если размещение таких объектов не предусмотрено генеральным планом Низинского сельского поселения, за исключением случаев, предусмотренных Градостроительным кодексом Российской Федерации.

5. Общие требования к документации по планировке территории установлены статьей 41.1 Градостроительного кодекса Российской Федерации.

6. Подготовка документации по планировке территории осуществляется в соответствии с материалами и результатами инженерных изысканий в случаях, предусмотренных частью 2 статьи 41.2 Градостроительного кодекса Российской Федерации.

7. Видами документации по планировке территории являются:

- 1) проект планировки территории;
- 2) проект межевания территории.

8. Состав и содержание проекта планировки территории определяются статьей 42 Градостроительного кодекса Российской Федерации.

9. Состав и содержание проекта межевания территории определяются статьей 43 Градостроительного кодекса Российской Федерации.

10. Состав и содержание документации по планировке территории, предусматривающей размещение одного или нескольких линейных объектов, устанавливаются Правительством Российской Федерации.

11. Применительно к территории ведения гражданами садоводства или огородничества для собственных нужд, территории, в границах которой не предусматривается осуществление комплексного развития территории, а также не планируется размещение линейных объектов, допускается подготовка проекта межевания территории без подготовки проекта планировки территории в целях, предусмотренных частью 2 статьи 43 Градостроительного кодекса Российской Федерации.

12. Проект планировки территории является основой для подготовки проекта межевания территории, за исключением случаев, предусмотренных частью 11 настоящей статьи. Подготовка проекта межевания территории осуществляется в составе проекта планировки территории или в виде отдельного документа.

13. Порядок подготовки и утверждения документации по планировке территории, порядок внесения в нее изменений и её отмены осуществляется в соответствии со статьей 45 Градостроительного кодекса Российской Федерации и законом Ленинградской области от 07.07.2014 № 45-оз «О перераспределении полномочий в области градостроительной деятельности между органами государственной власти Ленинградской области и органами местного самоуправления Ленинградской области».

14. Лицами, указанными в части 1.1 статьи 45 Градостроительного кодекса Российской Федерации, решения о подготовке документации по планировке территории принимаются самостоятельно. Подготовка документации по планировке территории осуществляется указанными лицами за счет их средств самостоятельно или привлекаемыми организациями в соответствии с законодательством Российской Федерации. Расходы указанных лиц на подготовку документации по планировке территории не подлежат возмещению за счет средств бюджетов бюджетной системы Российской Федерации.

15. Порядок подготовки документации по планировке территории, подготовка которой осуществляется на основании решений уполномоченных федеральных органов исполнительной власти, органов исполнительной власти субъектов Российской Федерации и органов местного самоуправления, порядок принятия решения об утверждении документации по планировке территории, порядок внесения изменений в такую документацию, порядок отмены такой документации или ее отдельных частей, порядок признания отдельных частей такой документации не подлежащими применению устанавливаются Правительством Российской Федерации.

16. Проекты планировки территории и проекты межевания территории до их утверждения подлежат обязательному рассмотрению на общественных обсуждениях или публичных слушаниях. Общественные обсуждения или публичные слушания по проекту планировки территории и проекту межевания территории не проводятся в

случаях, предусмотренных частью 12 статьи 43 и частью 22 статьи 45 Градостроительного Кодекса Российской Федерации, а также в случае, если проект планировки территории и проект межевания территории подготовлены в отношении:

1) территории в границах земельного участка, предоставленного садоводческому или огородническому некоммерческому товариществу для ведения садоводства или огородничества;

2) территории для размещения линейных объектов в границах земель лесного фонда.

17. Участниками общественных обсуждений или публичных слушаний по проекту планировки территории и проекту межевания территории являются граждане, постоянно проживающие на территории, в отношении которой подготовлены данные проекты, правообладатели находящихся в границах этой территории земельных участков и (или) расположенных на них объектов капитального строительства, а также правообладатели помещений, являющихся частью указанных объектов капитального строительства.

18. Срок проведения общественных обсуждений или публичных слушаний по проекту планировки территории и проекту межевания территории со дня оповещения жителей Низинского сельского поселения об их проведении до дня опубликования заключения о результатах общественных обсуждений или публичных слушаний определяется уставом Низинского сельского поселения и (или) нормативным правовым актом представительного органа Низинского сельского поселения и не может быть менее четырнадцати дней и более тридцати дней.

ГЛАВА 5. ПОЛОЖЕНИЕ О ПРОВЕДЕНИИ ОБЩЕСТВЕННЫХ ОБСУЖДЕНИЙ ИЛИ ПУБЛИЧНЫХ СЛУШАНИЙ ПО ВОПРОСАМ ЗЕМЛЕПОЛЬЗОВАНИЯ И ЗАСТРОЙКИ

Статья 9. Проведение общественных обсуждений или публичных слушаний по вопросам землепользования и застройки

1. Общественные обсуждения или публичные слушания по вопросам землепользования и застройки проводятся в соответствии со статьями 5.1, 28, 31, 39 и 46 Градостроительного кодекса Российской Федерации, законодательством Российской Федерации и Ленинградской области, в порядке, определяемом нормативным правовым актом представительного органа Ломоносовского муниципального района в части, не противоречащей Градостроительному кодексу Российской Федерации.

2. В целях соблюдения права человека на благоприятные условия жизнедеятельности, прав и законных интересов правообладателей земельных участков и объектов капитального строительства в обязательном порядке проводятся общественные обсуждения или публичные слушания, за исключением случаев, предусмотренных Градостроительным кодексом Российской Федерации и другими федеральными законами, по следующим проектам:

1) проектам Правил;

2) проектам планировки территории;

- 3) проектам межевания территории;
- 4) проектам, предусматривающим внесение изменений в один из указанных в пунктах 1-3 части 2 настоящей статьи утвержденных документов;
- 5) проектам решения о предоставлении разрешения на условно разрешенный вид использования земельного участка или объекта капитального строительства, за исключением случаев, предусмотренных Градостроительным кодексом Российской Федерации;
- 6) проектам решения о предоставлении разрешения на отклонение от предельных параметров разрешенного строительства, реконструкции объектов капитального строительства, за исключением случая, предусмотренного Градостроительным кодексом Российской Федерации.

3. Участниками общественных обсуждений или публичных слушаний по проектам правил землепользования и застройки, проектам планировки территории, проектам межевания территории, проектам, предусматривающим внесение изменений в один из указанных утвержденных документов, являются граждане, постоянно проживающие на территории, в отношении которой подготовлены данные проекты, правообладатели находящихся в границах этой территории земельных участков и (или) расположенных на них объектов капитального строительства, а также правообладатели помещений, являющихся частью указанных объектов капитального строительства.

4. Участниками общественных обсуждений или публичных слушаний по проектам решений о предоставлении разрешения на условно разрешенный вид использования земельного участка или объекта капитального строительства, проектам решений о предоставлении разрешения на отклонение от предельных параметров разрешенного строительства, реконструкции объектов капитального строительства являются граждане, постоянно проживающие в пределах территориальной зоны, в границах которой расположен земельный участок или объект капитального строительства, в отношении которых подготовлены данные проекты, правообладатели находящихся в границах этой территориальной зоны земельных участков и (или) расположенных на них объектов капитального строительства, граждане, постоянно проживающие в границах земельных участков, прилегающих к земельному участку, в отношении которого подготовлены данные проекты, правообладатели таких земельных участков или расположенных на них объектов капитального строительства, правообладатели помещений, являющихся частью объекта капитального строительства, в отношении которого подготовлены данные проекты, а в случае, если условно разрешенный вид использования земельного участка или объекта капитального строительства может оказать негативное воздействие на окружающую среду, также правообладатели земельных участков и объектов капитального строительства, подверженных риску негативного воздействия на окружающую среду в результате реализации данных проектов.

5. Составы процедур проведения общественных обсуждений и публичных слушаний предусмотрены частями 4 и 5 статьи 5.1 Градостроительного кодекса Российской Федерации.

6. Обработка персональных данных участников общественных обсуждений или публичных слушаний осуществляется с учетом требований, установленных Федеральным законом от 27.07.2006 № 152-ФЗ «О персональных данных».

7. Продолжительность общественных обсуждений или публичных слушаний по проекту Правил составляет не более одного месяца со дня опубликования такого проекта, если иное не предусмотрено действующим законодательством.

8. В случае подготовки изменений в Правила в части внесения изменений в градостроительный регламент, установленный для конкретной территориальной зоны, а также в случае подготовки изменений в Правила в связи с принятием решения о комплексном развитии территории, общественные обсуждения или публичные слушания по внесению изменений в Правила проводятся в границах территориальной зоны, для которой установлен такой градостроительный регламент, в границах территории, подлежащей комплексному развитию. В этих случаях срок проведения общественных обсуждений или публичных слушаний не может быть более чем один месяц.

9. В целях внесения изменений в Правила в случаях, предусмотренных пунктами 4-7 части 2 статьи 10 настоящих Правил, а также в случае однократного изменения видов разрешенного использования, установленных градостроительным регламентом для конкретной территориальной зоны, без изменения ранее установленных предельных параметров разрешенного строительства, реконструкции объектов капитального строительства и (или) в случае однократного изменения одного или нескольких предельных параметров разрешенного строительства, реконструкции объектов капитального строительства, установленных градостроительным регламентом для конкретной территориальной зоны, не более чем на десять процентов проведение общественных обсуждений или публичных слушаний не требуется.

10. Особенности проведения общественных обсуждений или публичных слушаний по проектам планировки территории, проектам межевания территории, проектам, предусматривающим внесение изменений в один из указанных утвержденных документов, проекты решений о предоставлении разрешения на условно разрешенный вид использования земельного участка или объекта капитального строительства, проектам решений о предоставлении разрешения на отклонение от предельных параметров разрешенного строительства, реконструкции объектов капитального строительства определены статьями 6, 7, 8 Правил и статьями 39 и 46 Градостроительного кодекса Российской Федерации.

ГЛАВА 6. ПОЛОЖЕНИЕ О ВНЕСЕНИИ ИЗМЕНЕНИЙ В ПРАВИЛА ЗЕМЛЕПОЛЬЗОВАНИЯ И ЗАСТРОЙКИ

Статья 10. Порядок внесения изменений в Правила землепользования и застройки

1. Внесение изменений в Правила осуществляется в порядке, предусмотренном статьями 31 и 32 Градостроительного кодекса Российской Федерации, с учетом особенностей, установленных статьей 33 Градостроительного кодекса Российской Федерации.

Федерации и законом областным Ленинградской области от 07.07.2014 № 45-оз «О перераспределении полномочий в области градостроительной деятельности между органами государственной власти Ленинградской области и органами местного самоуправления Ленинградской области».

2. Основаниями для внесения изменений в Правила являются:

1) несоответствие настоящих Правил генеральному плану Низинского сельского поселения, схеме территориального планирования Ломоносовского муниципального района, возникшее в результате внесения в генеральный план Низинского сельского поселения или схему территориального планирования Ломоносовского муниципального района изменений;

2) поступление от уполномоченного Правительством Российской Федерации федерального органа исполнительной власти обязательного для исполнения в сроки, установленные законодательством Российской Федерации, предписания об устранении нарушений ограничений использования объектов недвижимости, установленных на приаэродромной территории, которые допущены в Правилах;

3) поступление предложений об изменении границ территориальных зон, изменении градостроительных регламентов;

4) несоответствие сведений о местоположении границ зон с особыми условиями использования территорий, территорий объектов культурного наследия, отображенных на карте градостроительного зонирования, содержащемуся в Едином государственном реестре недвижимости описанию местоположения границ указанных зон, территорий;

5) несоответствие установленных градостроительным регламентом ограничений использования земельных участков и объектов капитального строительства, расположенных полностью или частично в границах зон с особыми условиями использования территорий, содержащимся в Едином государственном реестре недвижимости ограничениям использования объектов недвижимости в пределах таких зон;

6) установление, изменение, прекращение существования зоны с особыми условиями использования территории, установление, изменение границ территории объекта культурного наследия;

7) принятие решения о комплексном развитии территории;

8) обнаружение мест захоронений погибших при защите Отечества, расположенных в границах муниципальных образований.

3. Предложения о внесении изменений в Правила направляются в Комиссию.

4. Комиссия в течение двадцати пяти дней со дня поступления предложения о внесении изменений в Правила проверяет их соответствие законодательству Российской Федерации и осуществляет подготовку заключения, в котором содержится рекомендация о внесении в соответствии с поступившим предложением изменения в Правила или об отклонении такого предложения с указанием причин отклонения, и направляет это заключение установленным порядком в орган исполнительной власти Ленинградской области, уполномоченный на принятие решения о подготовке проекта о внесении изменений в Правила.

5. В целях внесения изменений в Правила в случаях, предусмотренных пунктами 4-7 части 2 настоящей статьи, а также в случае однократного изменения видов разрешенного использования, установленных градостроительным регламентом для конкретной территориальной зоны, без изменения ранее установленных предельных параметров разрешенного строительства, реконструкции объектов капитального строительства и (или) в случае однократного изменения одного или нескольких предельных параметров разрешенного строительства, реконструкции объектов капитального строительства, установленных градостроительным регламентом для конкретной территориальной зоны, не более чем на десять процентов проведение общественных обсуждений или публичных слушаний, опубликование сообщения о принятии решения о подготовке проекта о внесении изменений в Правила и подготовка предусмотренного частью 4 настоящей статьи заключения Комиссии не требуются.

6. В случае, если Правилами не обеспечена возможность размещения на территориях поселения предусмотренных документами территориального планирования объектов федерального значения, объектов регионального значения, объектов местного значения муниципального района (за исключением линейных объектов), уполномоченный федеральный орган исполнительной власти, уполномоченный орган исполнительной власти субъекта Российской Федерации, уполномоченный орган местного самоуправления муниципального района направляют требование о внесении изменений в Правила в целях обеспечения размещения указанных объектов.

7. Принятие решения о подготовке проекта о внесении изменений в Правила или об отклонении предложения о внесении изменения в данные Правила, подготовка проекта о внесении изменений в Правила, проверка проекта о внесении изменений в Правила, принятие решения о внесении изменений в Правила или направлении его на доработку осуществляется в соответствии с порядком, предусмотренным Градостроительным кодексом Российской Федерации и нормативным правовым актом органа исполнительной власти Ленинградской области, уполномоченного Правительством Ленинградской области на осуществление полномочий органов местного самоуправления Ленинградской области в области градостроительной деятельности.

ГЛАВА 7. ПОЛОЖЕНИЕ О РЕГУЛИРОВАНИИ ИНЫХ ВОПРОСОВ ЗЕМЛЕПОЛЬЗОВАНИЯ И ЗАСТРОЙКИ

Статья 11. Комплексное развитие территории

1. Комплексное развитие территорий – совокупность мероприятий, выполняемых в соответствии с утвержденной документацией по планировке территории и направленных на создание благоприятных условий проживания граждан, обновление среды жизнедеятельности и территорий общего пользования поселений.

2. Целями комплексного развития территории являются:

1) обеспечение сбалансированного и устойчивого развития поселений путем повышения качества городской среды и улучшения внешнего облика, архитектурно-

стилистических и иных характеристик объектов капитального строительства;

2) обеспечение достижения показателей, в том числе в сфере жилищного строительства и улучшения жилищных условий граждан, в соответствии с указами Президента Российской Федерации, национальными проектами, государственными программами;

3) создание необходимых условий для развития транспортной, социальной, инженерной инфраструктур, благоустройства территорий поселений, повышения территориальной доступности таких инфраструктур;

4) повышение эффективности использования территорий поселений, в том числе формирование комфортной городской среды, создание мест обслуживания и мест приложения труда;

5) создание условий для привлечения внебюджетных источников финансирования обновления застроенных территорий.

3. Комплексное развитие территории осуществляется в соответствии с положениями Градостроительного Кодекса Российской Федерации, а также с гражданским законодательством, жилищным законодательством, земельным законодательством, законодательством об охране объектов культурного наследия (памятников истории и культуры) народов Российской Федерации, законодательством в области охраны окружающей среды.

4. Виды комплексного развития территории:

1) комплексное развитие территории жилой застройки;

2) комплексное развитие территории нежилой застройки;

3) комплексное развитие незастроенной территории;

4) комплексное развитие территории по инициативе правообладателей.

5. Требования к территории, в отношении которой может осуществляться комплексное развитие территории конкретного вида, установлены статьей 65 Градостроительного кодекса Российской Федерации.

6. Решение о комплексном развитии территории принимается главой администрации Низинского сельского поселения, если иное не предусмотрено соглашением о передаче исполнения полномочий администрации Ломоносовского муниципального района, за исключением случаев, предусмотренных пунктами 1 и 2 части 2 статьи 66 Градостроительного кодекса Российской Федерации.

Территории, в границах которых предусматривается осуществление комплексного развития территории, устанавливаются на карте градостроительного зонирования. Границы таких территорий устанавливаются по границам одной или нескольких территориальных зон и могут отображаться на отдельной карте. В отношении таких территорий заключается один или несколько договоров о комплексном развитии территории.

7. Порядок реализации решения о комплексном развитии территории; порядок определения границ территории, подлежащей комплексному развитию; иные требования к комплексному развитию территории устанавливаются нормативным правовым актом субъекта Российской Федерации с учетом требований

Градостроительного кодекса Российской Федерации, жилищного законодательства, земельного законодательства.

8. Этапы принятия и реализации решения о комплексном развитии территории, требования к процедурам по отдельным этапам определены статьями 66 – 69 Градостроительного кодекса Российской Федерации.

9. Реализация комплексного развития территории по инициативе правообладателей осуществляется в соответствии со статьей 70 Градостроительного кодекса Российской Федерации.

10. Земельные участки, находящиеся в границах территории, в отношении которой принято решение о комплексном развитии территории жилой застройки или решение о комплексном развитии территории нежилой застройки, и (или) расположенные на них объекты недвижимого имущества могут быть изъяты для государственных или муниципальных нужд в целях комплексного развития территории в порядке, установленном земельным законодательством, если иное не предусмотрено Градостроительного кодекса Российской Федерации.

11. В целях комплексного развития территории жилой застройки не могут быть изъяты для государственных или муниципальных нужд в целях комплексного развития территории:

1) расположенные в границах такой территории земельные участки, предназначенные для размещения объектов федерального значения, а также земельные участки, на которых расположены эти объекты, за исключением случаев согласования включения указанных земельных участков в границы территории, подлежащей комплексному развитию, с федеральными органами исполнительной власти, иными организациями, которым в соответствии с федеральными законами и решениями Правительства Российской Федерации предоставлены полномочия по распоряжению указанными земельными участками. Порядок данного согласования устанавливается Правительством Российской Федерации;

2) земельные участки с расположенными на них многоквартирными домами, не предусмотренными пунктом 2 части 2 статьи 65 Градостроительного кодекса Российской Федерации, а также жилые помещения в таких многоквартирных домах;

3) земельные участки с расположенными на них жилыми домами блокированной застройки, объектами индивидуального жилищного строительства, садовыми домами, за исключением земельных участков с расположенными на них объектами, которые признаны аварийными или которые соответствуют критериям, установленным субъектом Российской Федерации и характеризующим их высокий уровень износа, ненадлежащее техническое состояние или отсутствие систем инженерно-технического обеспечения;

4) иные объекты недвижимого имущества, определенные Правительством Российской Федерации, нормативным правовым актом субъекта Российской Федерации.

Статья 12. Требования к архитектурно-градостроительному облику объекта капитального строительства

Требования к архитектурно-градостроительному облику объектов капитального строительства и Правила согласования архитектурно-градостроительного облика объекта капитального строительства регулируются положениями Градостроительного кодекса Российской Федерации, постановлением Правительства Российской Федерации от 29 мая 2023 года № 857 и настоящими Правилами.

Архитектурно-градостроительный облик объектов капитального строительства – замысел архитектурного решения объекта, достигнутый композиционной взаимоувязкой форм, фактурной совместимостью отделочных материалов, цветового решения и характера размещения деталей и элементов объекта капитального строительства, включающего подчинение системе композиционных осей, членение фасадов с учетом принятых приемов архитектурно-художественной композиции, объемно-пространственного построения объекта капитального строительства.

1. В градостроительных регламентах территориальных зон, предусмотренных в статьях 20, 21, 22 настоящих Правил, установлены требования к архитектурно-градостроительному облику объектов капитального строительства.

2. Архитектурно-градостроительный облик объекта капитального строительства, расположенного в границах территорий, отображенных на карте «Карта градостроительного зонирования. Карта территорий, в границах которых предусматриваются требования к архитектурно-градостроительному облику объектов капитального строительства», подлежит согласованию с уполномоченным органом в соответствии с законодательством Российской Федерации при осуществлении строительства, реконструкции объекта капитального строительства.

3. Решение о согласовании архитектурно - градостроительного облика объекта капитального строительства принимается уполномоченным органом местного самоуправления с учетом рекомендаций консультативно - экспертного совета по рассмотрению архитектурно-градостроительного облика населенных пунктов, зданий, сооружений Ленинградской области, образованного постановлением Губернатора Ленинградской области от 31 мая 2021 года № 40-пг.

4) Согласование архитектурно-градостроительного облика объекта капитального строительства не требуется в отношении:

1) объектов капитального строительства, расположенных на земельных участках, действие градостроительного регламента на которые не распространяется;

2) объектов, для строительства или реконструкции которых не требуется получение разрешения на строительство;

3) объектов, расположенных на земельных участках, находящихся в пользовании учреждений, исполняющих наказание;

4) объектов обороны и безопасности, объектов Вооруженных Сил Российской Федерации, других войск, воинских формирований и органов, осуществляющих

функции в области обороны страны и безопасности государства;

5) гидротехнических сооружений;

6) объектов и инженерных сооружений, предназначенных для производства и поставок товаров в сферах электро-, газо-, тепло-, водоснабжения и водоотведения;

7) подземных сооружений;

8) объектов капитального строительства, предназначенных для наблюдений за физическими и химическими процессами, происходящими в окружающей среде, определения ее гидрометеорологических, агрометеорологических и гелиогеофизических характеристик, уровня загрязнения атмосферного воздуха, почв и водных объектов;

9) объектов капитального строительства, предназначенных (используемых) для обработки, утилизации, обезвреживания и размещения отходов производства и потребления;

10) объектов капитального строительства, предназначенных для обезвреживания, размещения и утилизации медицинских отходов;

11) объектов капитального строительства, предназначенных для хранения, переработки и утилизации биологических отходов;

12) объектов капитального строительства, связанных с обращением с радиоактивными отходами;

13) объектов капитального строительства, связанных с обращением веществ, разрушающих озоновый слой;

14) объектов использования атомной энергии;

15) опасных производственных объектов, определяемых в соответствии с законодательством Российской Федерации.

Часть II. Градостроительное зонирование
Часть III. Градостроительные регламенты

ОГЛАВЛЕНИЕ

ЧАСТЬ II. ГРАДОСТРОИТЕЛЬНОЕ ЗОНИРОВАНИЕ	3
ГЛАВА 8. КАРТА ГРАДОСТРОИТЕЛЬНОГО ЗОНИРОВАНИЯ	3
Статья 13. Состав и содержание карты градостроительного зонирования.....	3
Статья 14. Перечень территориальных зон и подзон, установленных на карте градостроительного зонирования.....	3
ГЛАВА 9. ЗОНЫ С ОСОБЫМИ УСЛОВИЯМИ ИСПОЛЬЗОВАНИЯ ТЕРРИТОРИЙ	4
Статья 15. Перечень зон с особыми условиями использования территорий.....	4
Статья 16. Осуществление землепользования и застройки в зонах с особыми условиями использования территорий.....	4
ЧАСТЬ III. ГРАДОСТРОИТЕЛЬНЫЕ РЕГЛАМЕНТЫ	4
ГЛАВА 10. ОБЩИЕ ПОЛОЖЕНИЯ.....	4
Статья 17. Общие положения о градостроительных регламентах.....	4
Статья 18. Общие требования к видам разрешенного использования земельных участков и объектов капитального строительства.....	7
Статья 19. Общие требования к предельным размерам земельных участков и предельным параметрам разрешенного строительства, реконструкции объектов капитального строительства ...	8
ГЛАВА 11. ГРАДОСТРОИТЕЛЬНЫЕ РЕГЛАМЕНТЫ	10
Статья 20. Зона застройки малоэтажными жилыми домами, в границах которой предусматривается деятельность по комплексному развитию территории (ТЖ.2.1).....	10
Статья 21. Зона размещения объектов социально-культурного назначения, образования и здравоохранения в жилой застройке, в границах которой предусматривается деятельность по комплексному развитию территории (ТЖС.1).....	16
Статья 22. Многофункциональная общественно-деловая зона, в границах которой предусматривается деятельность по комплексному развитию территории (ТД.1.1).....	23
Статья 23. Зона транспортной инфраструктуры, в границах которой предусматривается деятельность по комплексному развитию территории (ТИ.1.1)	30
Статья 24. Зона, озелененных территорий общего пользования, в границах которой предусматривается деятельность по комплексному развитию территории (ТР.2.1)	31
ГЛАВА 12. ОГРАНИЧЕНИЯ ИСПОЛЬЗОВАНИЯ ЗЕМЕЛЬНЫХ УЧАСТКОВ И ОБЪЕКТОВ КАПИТАЛЬНОГО СТРОИТЕЛЬСТВА, УСТАНОВЛЕННЫЕ В СООТВЕТСТВИИ С ЗАКОНОДАТЕЛЬСТВОМ РОССИЙСКОЙ ФЕДЕРАЦИИ.....	33
Статья 25. Общие положения	33
Статья 26. Ограничения использования земельных участков и объектов капитального строительства в охранной зоне объектов электроэнергетики	34
Статья 27. Ограничения использования земельных участков и объектов капитального строительства в границах приаэродромной территории.....	34

ЧАСТЬ II. ГРАДОСТРОИТЕЛЬНОЕ ЗОНИРОВАНИЕ

ГЛАВА 8. КАРТА ГРАДОСТРОИТЕЛЬНОГО ЗОНИРОВАНИЯ

Статья 13. Состав и содержание карты градостроительного зонирования

Настоящие Правила включают в себя карту градостроительного зонирования, на которой установлены границы территориальных зон.

На карте градостроительного зонирования отображены границы населенных пунктов, входящих в состав муниципального образования Низинское сельское поселение муниципального образования Ломоносовский муниципальный район Ленинградской области (далее – муниципальное образование), границы зон с особыми условиями использования территорий; территории, в границах которой предусматривается деятельность по комплексному развитию, территории в границах которых предусматриваются требования к архитектурно-градостроительному облику объектов капитального строительства.

Статья 14. Перечень территориальных зон и подзон, установленных на карте градостроительного зонирования

Перечень территориальных зон и подзон, установленных на карте градостроительного зонирования, приведен в таблице 14.1.

Таблица 14.1

№ п/п	Кодовое обозначение	Наименование территориальной зоны
Жилые зоны		
1	ТЖ.2.1	Зона застройки малоэтажными жилыми домами, в границах которой предусматривается деятельность по комплексному развитию территории
2	ТЖС.1	Зона размещения объектов социально-культурного назначения, образования и здравоохранения в жилой застройке, в границах которой предусматривается деятельность по комплексному развитию территории
Общественно-деловые зоны		
3	ТД.1.1	Многофункциональная общественно-деловая зона, в границах которой предусматривается деятельность по комплексному развитию территории
Производственные зоны, зоны инженерной и транспортной инфраструктур		
4	ТИ.1.1	Зона транспортной инфраструктуры, в границах которой предусматривается деятельность по комплексному развитию территории
Зоны рекреационного назначения		
5	ТР.2.1	Зона озелененных территорий общего пользования, в границах которой предусматривается деятельность по комплексному развитию территории

ГЛАВА 9. ЗОНЫ С ОСОБЫМИ УСЛОВИЯМИ ИСПОЛЬЗОВАНИЯ ТЕРРИТОРИЙ

Статья 15. Перечень зон с особыми условиями использования территорий

Перечень зон с особыми условиями использования территорий, отображенных на карте градостроительного зонирования, приведен в таблице 15.1.

Таблица 15.1

№ п/п	Кодовое обозначение	Наименование зоны с особыми условиями использования территорий
1	-	Охранная зона объектов электроэнергетики
2	-	Приаэродромная территория, в том числе
2.1	-	Полоса воздушных подходов третьей зоны
2.2	-	Четвертая подзона
2.3	-	Пятая подзона

Статья 16. Осуществление землепользования и застройки в зонах с особыми условиями использования территорий

1. В случае если земельный участок и (или) объект капитального строительства расположены в границах зон с особыми условиями использования территорий, правовой режим использования и застройки указанного земельного участка и (или) объекта капитального строительства определяется градостроительными регламентами, указанными в части III настоящих Правил, и совокупностью ограничений, установленных в соответствии с законодательством Российской Федерации.

2. Границы зон с особыми условиями использования территорий могут быть изменены в результате хозяйственной или иной деятельности по основаниям, предусмотренным санитарными правилами и нормами, либо по иным основаниям, предусмотренными законодательством Российской Федерации.

ЧАСТЬ III. ГРАДОСТРОИТЕЛЬНЫЕ РЕГЛАМЕНТЫ

ГЛАВА 10. ОБЩИЕ ПОЛОЖЕНИЯ

Статья 17. Общие положения о градостроительных регламентах

1. Градостроительным регламентом определяется правовой режим земельных участков, равно как всего, что находится над и под поверхностью земельных участков и используется в процессе их застройки и последующей эксплуатации объектов капитального строительства.

2. Градостроительные регламенты устанавливаются с учетом:

- 1) фактического использования земельных участков и объектов капитального строительства в границах территориальной зоны;
- 2) возможности сочетания в пределах одной территориальной зоны различных видов существующего и планируемого использования земельных участков и объектов капитального строительства;

3) функциональных зон и характеристик их планируемого развития, определенных документами территориального планирования муниципальных образований;

4) видов территориальных зон;

5) требований охраны объектов культурного наследия, а также особо охраняемых природных территорий, иных природных объектов.

3. В градостроительном регламенте в отношении земельных участков и объектов капитального строительства, расположенных в пределах соответствующей территориальной зоны, указываются:

1) виды разрешенного использования земельных участков и объектов капитального строительства;

2) предельные (минимальные и (или) максимальные) размеры земельных участков и предельные параметры разрешенного строительства, реконструкции объектов капитального строительства;

3) требования к архитектурно-градостроительному облику объектов капитального строительства;

4) ограничения использования земельных участков и объектов капитального строительства, устанавливаемые в соответствии с законодательством Российской Федерации;

5) расчетные показатели минимально допустимого уровня обеспеченности территории объектами коммунальной, транспортной, социальной инфраструктур и расчетные показатели максимально допустимого уровня территориальной доступности указанных объектов для населения в случае, если в границах территориальной зоны, применительно к которой устанавливается градостроительный регламент, предусматривается осуществление деятельности по комплексному развитию территории.

4. Действие градостроительного регламента распространяется в равной мере на все земельные участки и объекты капитального строительства, расположенные в пределах границ территориальной зоны, обозначенной на карте градостроительного зонирования.

5. Действие градостроительного регламента не распространяется на земельные участки:

1) в границах территорий памятников и ансамблей, включенных в единый государственный реестр объектов культурного наследия (памятников истории и культуры) народов Российской Федерации, а также в границах территорий памятников или ансамблей, которые являются выявленными объектами культурного наследия и решения о режиме содержания, параметрах реставрации, консервации, воссоздания, ремонта и приспособлении которых принимаются в порядке, установленном законодательством Российской Федерации об охране объектов культурного наследия;

2) в границах территорий общего пользования;

3) предназначенные для размещения линейных объектов и (или) занятые линейными объектами;

4) предоставленные для добычи полезных ископаемых.

6. Градостроительные регламенты не устанавливаются для земель лесного фонда, земель, покрытых поверхностными водами, земель запаса, земель особо охраняемых природных территорий (за исключением земель лечебно-оздоровительных местностей и курортов), сельскохозяйственных угодий в составе земель сельскохозяйственного назначения, земельных участков, расположенных в границах особых экономических зон и территорий опережающего социально-экономического развития.

7. Использование земель или земельных участков из состава земель лесного фонда, земель или земельных участков, расположенных в границах особо охраняемых природных территорий (за исключением территорий населенных пунктов, включенных в состав особо охраняемых природных территорий), определяется соответственно лесохозяйственным регламентом, положением об особо охраняемой природной территории в соответствии с лесным законодательством, законодательством об особо охраняемых природных территориях.

Использование земельных участков, на которые действие градостроительных регламентов не распространяется или для которых градостроительные регламенты не устанавливаются, определяется уполномоченными федеральными органами исполнительной власти, уполномоченными органами исполнительной власти Ленинградской области или уполномоченными органами местного самоуправления в соответствии с федеральными законами.

8. Земельные участки или объекты капитального строительства, виды разрешенного использования, предельные (минимальные и (или) максимальные) размеры и предельные параметры которых не соответствуют градостроительному регламенту, могут использоваться без установления срока приведения их в соответствие с градостроительным регламентом, за исключением случаев, если использование таких земельных участков и объектов капитального строительства опасно для жизни или здоровья человека, для окружающей среды, объектов культурного наследия.

9. Реконструкция объектов капитального строительства, указанных в части 8 настоящей статьи, может осуществляться только путем приведения таких объектов в соответствие с градостроительным регламентом или путем уменьшения их несоответствия предельным параметрам разрешенного строительства, реконструкции.

Изменение видов разрешенного использования указанных земельных участков и объектов капитального строительства может осуществляться путем приведения их в соответствие с видами разрешенного использования земельных участков и объектов капитального строительства, установленными градостроительным регламентом.

10. В случае если использование указанных в части 8 настоящей статьи земельных участков и объектов капитального строительства продолжается и опасно для жизни или здоровья человека, для окружающей среды, объектов культурного наследия, в соответствии с федеральными законами может быть наложен запрет на использование таких земельных участков и объектов.

Статья 18. Общие требования к видам разрешенного использования земельных участков и объектов капитального строительства

1. Применительно к каждой территориальной зоне устанавливаются виды разрешенного использования земельных участков и объектов капитального строительства:

- 1) основные виды разрешенного использования;
- 2) условно разрешенные виды использования;
- 3) вспомогательные виды разрешенного использования, допустимые только в качестве дополнительных по отношению к основным видам разрешенного использования и условно разрешенным видам использования и осуществляемые совместно с ними.

2. Основные, условно разрешенные виды разрешенного использования объектов капитального строительства определяются описанием видов разрешенного использования земельных участков, на котором планируется их размещение, если в градостроительном регламенте территориальной зоны не установлено иное.

3. Описание видов разрешенного использования земельных участков, установленных в градостроительных регламентах для соответствующих территориальных зон, определено в соответствии с классификатором видов разрешенного использования земельных участков, утвержденным приказом Росреестра от 10.11.2020 № П/0412 «Об утверждении классификатора видов разрешенного использования земельных участков» (далее – Классификатор).

4. Вспомогательные виды разрешенного использования земельных участков и объектов капитального строительства допускаются только в качестве дополнительных по отношению к основным видам разрешенного использования и условно разрешенным видам использования и осуществляются совместно с ними в границах земельных участков основных и(или) условно разрешенных видов использования.

5. Реализация объектов капитального строительства с видом разрешенного использования «малоэтажная многоквартирная жилая застройка» (код 2.1.1), «среднеэтажная жилая застройка» (код 2.5) возможна в случае их обеспечения объектами обслуживания жилой застройки – детскими садами и школами («дошкольное, начальное и среднее общее образование», код 3.5.1).

Возможность обеспечения объектами обслуживания жилой застройки подтверждается наличием одного из следующих документов:

- утвержденной документации по планировке территории, в составе которой предусмотрено размещение объектов обслуживания жилой застройки при условии, что данные объекты включены в Адресную инвестиционную программу либо создание указанных объектов подтверждается документом, из которого следуют обязательства физических или юридических лиц по созданию таких объектов;

- утвержденной Адресной инвестиционной программы, предусматривающей размещение объектов обслуживания жилой застройки;

- документа, подтверждающего обязательства физического или юридического лица по созданию объектов обслуживания жилой застройки.

Статья 19. Общие требования к предельным размерам земельных участков и предельным параметрам разрешенного строительства, реконструкции объектов капитального строительства

1. Предельные (минимальные и (или) максимальные) размеры земельных участков и предельные параметры разрешенного строительства, реконструкции объектов капитального строительства включают в себя:

1) предельные (минимальные и (или) максимальные) размеры земельных участков, в том числе их площадь;

2) минимальные отступы от границ земельных участков в целях определения мест допустимого размещения зданий, строений, сооружений, за пределами которых запрещено строительство зданий, строений, сооружений;

3) предельное количество этажей или предельную высоту зданий, строений, сооружений¹;

4) максимальный процент застройки в границах земельного участка, определяемый как отношение суммарной площади земельного участка, которая может быть застроена, ко всей площади земельного участка.

2. Наряду с указанными в пунктах 2-4 части 1 настоящей статьи предельными параметрами разрешенного строительства, реконструкции объектов капитального строительства градостроительными регламентами, относящимися к отдельным территориальным зонам, установлены иные предельные параметры разрешенного строительства, реконструкции объектов капитального строительства:

1) максимальная или предельная этажность зданий, строений, сооружений;

2) максимальная общая площадь объектов капитального строительства.

3. Предельные параметры разрешенного строительства, реконструкции объектов капитального строительства вспомогательных видов разрешенного использования определяются предельными параметрами разрешенного строительства, реконструкции объектов капитального строительства основных и (или) условно разрешенных видов использования, для обеспечения функционирования которых они предусмотрены, если иное не установлено

¹ Высота зданий, строений, сооружений, установленная настоящими Правилами определяется вертикальным линейным размером от проектной планировочной отметки земли до наивысшей отметки конструктивного элемента здания (парапет плоской кровли, карниз, фронтон, купол, башня и т.д.). При этом планировочной отметкой земли является максимальная отметка по периметру отсыпки объекта капитального строительства.

Предельные параметры разрешенного строительства, реконструкции объектов капитального строительства в части предельной высоты зданий строений, сооружений, установленные настоящими Правилами, не распространяются на антенны, вентиляционные и дымовые трубы, шпили, аттики и балюстрады (ограждения), выходы на кровлю максимальной площадью 12 кв. м и высотой 2,5 м, машинные помещения лифтов высотой до 5 м, а также остекленные световые фонари, максимальной высотой 2,5 м, суммарная площадь которых не превышает 25% площади кровли.

При определении этажности здания учитываются все надземные этажи, в том числе технический этаж, мансардный, а также цокольный этаж, если верх его перекрытия находится выше средней планировочной отметки земли не менее чем на 2 м. Подполье под зданием независимо от его высоты, а также междуэтажное пространство и технический чердак с высотой менее 1,8 м в число надземных этажей не включаются.

При определении количества этажей учитываются все этажи, включая подземный, подвальный, цокольный, надземный, технический, мансардный и другие.

градостроительным регламентом соответствующей территориальной зоны.

4. Суммарная площадь частей земельного участка, застроенных объектами капитального строительства вспомогательных видов разрешенного использования, не должна превышать 20 % от суммарной площади частей земельного участка, застроенных объектами капитального строительства основных видов разрешенного использования и (или) условно разрешенных видов использования.

5. В соответствии с Классификатором на земельных участках с видами разрешенного использования, перечисленными в таблице 19.1 настоящих Правил, возведение объектов капитального строительства не предусмотрено.

Таблица 19.1

Наименование вида разрешенного использования земельного участка	Описание вида разрешенного использования земельного участка	Код (числовое обозначение) вида разрешенного использования земельного участка
1	2	3
Стоянка транспортных средств	Размещение стоянок (парковок) легковых автомобилей и других мототранспортных средств, в том числе мотоциклов, мотороллеров, мотоколясок, мопедов, скутеров, за исключением встроенных, пристроенных и встроенно-пристроенных стоянок	4.9.2
Площадки для занятий спортом	Размещение площадок для занятия спортом и физкультурой на открытом воздухе (физкультурные площадки, беговые дорожки, поля для спортивной игры)	5.1.3
Благоустройство территории	Размещение декоративных, технических, планировочных, конструктивных устройств, элементов озеленения, различных видов оборудования и оформления, малых архитектурных форм, некапитальных нестационарных строений и сооружений, информационных щитов и указателей, применяемых как составные части благоустройства территории, общественных туалетов	12.0.2

6. Для земельных участков с видами разрешенного использования, перечисленными в таблице 19.1 настоящих Правил, устанавливаются следующие предельные параметры разрешенного строительства, реконструкции объектов капитального строительства:

1) минимальные отступы от границ земельных участков в целях определения мест допустимого размещения зданий, строений, сооружений, за пределами которых запрещено строительство зданий, строений, сооружений: 0 м;

2) предельное количество этажей зданий, строений, сооружений: 0 этажей;

3) максимальный процент застройки в границах земельного участка, определяемый как отношение суммарной площади земельного участка, которая может быть застроена, ко всей площади земельного участка: 0 %.

7. Для земельных участков с видами разрешенного использования «земельные участки (территории) общего пользования» (код 12.0), «улично-дорожная сеть» (код 12.0.1), не подлежат установлению:

1) предельные (минимальные и (или) максимальные) размеры земельных участков (площадь земельных участков);

2) минимальные отступы от границ земельных участков в целях определения мест допустимого размещения зданий, строений, сооружений, за пределами которых запрещено строительство зданий, строений, сооружений;

3) предельное количество этажей или предельная высота зданий, строений, сооружений;

4) максимальный процент застройки в границах земельного участка, определяемый как отношение суммарной площади земельного участка, которая может быть застроена, ко всей площади земельного участка.

ГЛАВА 11. ГРАДОСТРОИТЕЛЬНЫЕ РЕГЛАМЕНТЫ

Статья 20. Зона застройки малоэтажными жилыми домами, в границах которой предусматривается деятельность по комплексному развитию территории (ТЖ.2.1)

1. Кодовое обозначение территориальной зоны – ТЖ.2.1
2. Виды разрешенного использования земельных участков:

№ п/п	Наименование вида разрешенного использования земельных участков	Код
Основные виды разрешенного использования		
1	Малоэтажная многоквартирная жилая застройка	2.1.1
2	Хранение автотранспорта	2.7.1
3	Предоставление коммунальных услуг	3.1.1
4	Дошкольное, начальное и среднее общее образование	3.5.1
5	Площадки для занятий спортом	5.1.3
6	Земельные участки (территории) общего пользования	12.0
7	Улично-дорожная сеть	12.0.1
8	Благоустройство территории	12.0.2
Условно разрешенные виды использования		
9	Бытовое обслуживание <*>	3.3
10	Магазины <*>	4.4
11	Общественное питание <*>	4.6
Вспомогательные виды разрешенного использования		
12	Стоянка транспортных средств	4.9.2
<*> Объекты видов разрешенного использования, отмеченных знаком <*>, могут размещаться только на земельных участках, примыкающих к улицам, дорогам, площадям, набережным, проездам (за исключением внутриквартальных), при отсутствии норм законодательства, запрещающих их размещение.		

3. Предельные размеры земельных участков, предельные параметры разрешенного строительства, реконструкции объектов капитального строительства (с учетом положений частей 6, 7 статьи 19 настоящих Правил):

№ п/п	Виды разрешенного использования земельных участков (код)	Предельные значения	
		Минимальные	Максимальные
1	Предельные (минимальные и (или) максимальные) размеры земельных участков, в том числе их площадь, кв. м		
1.1	3.3, 4.4, 4.6	Не подлежат установлению	5000
1.2	2.1.1, 2.7.1, 3.1.1, 3.5.1, 5.1.3, 12.0.2	Не подлежат установлению	
2	Минимальные отступы от границ земельных участков в целях определения мест допустимого размещения зданий, строений, сооружений, за пределами которых запрещено строительство зданий, строений, сооружений, м		
2.1	2.1.1, 3.3, 3.5.1, 4.4, 4.6	3	
2.2	2.7.1, 3.1.1	Не подлежат установлению	
	Предельное количество этажей или предельная высота зданий, строений, сооружений		
3	Предельное количество этажей зданий, строений, сооружений		
3.1	2.1.1	Не подлежат установлению	5
3.2	2.7.1, 3.3, 4.4, 4.6	Не подлежат установлению	2
3.3	3.1.1, 3.5.1	Не подлежат установлению	
4	Максимальный процент застройки в границах земельного участка, определяемый как отношение суммарной площади земельного участка, которая может быть застроена, ко всей площади земельного участка, %		
4.1	2.1.1	40	
4.2	3.3, 4.4, 4.6	60	
4.3	2.7.1, 3.1.1, 3.5.1	Не подлежат установлению	
5	Максимальная этажность зданий, строений, сооружений		
5.1	2.1.1	4	
5.2	2.7.1, 3.3, 4.4, 4.6	2	
5.3	3.1.1, 3.5.1	Не подлежат установлению	

4. Расчетные показатели минимально допустимого уровня обеспеченности территории объектами коммунальной, транспортной, социальной инфраструктур и расчетные показатели максимально допустимого уровня территориальной доступности указанных объектов для населения в границах территории комплексного развития устанавливаются в соответствии с местными нормативами градостроительного проектирования и региональными нормативами градостроительного проектирования Ленинградской области.

5. Требования к архитектурно-градостроительному облику объекта капитального строительства:

5.1. К цветовым решениям объектов капитального строительства:

5.1.1. К отделке фасадов:

Красная цветовая палитра.

Основные пастельные цвета фасадных покрытий (не менее 70% от плоскости фасада).



Дополнительные контрастные цвета декоративных и акцентных элементов фасадных покрытий (не более 30%).



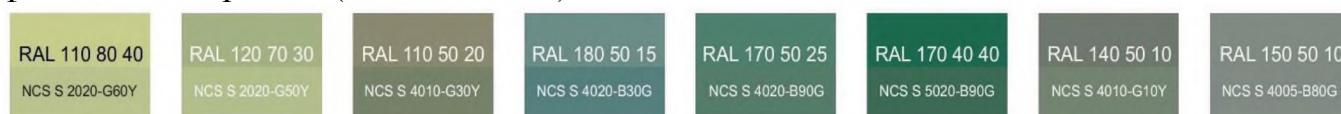
Основные пастельные цвета также применимы для декоративных и акцентных элементов фасадных покрытий.

Зеленая цветовая палитра.

Основные пастельные цвета фасадных покрытий (не менее 70% от плоскости фасада).



Дополнительные контрастные цвета декоративных и акцентных элементов фасадных покрытий (не более 30%).



Основные пастельные цвета также применимы для декоративных и акцентных элементов фасадных покрытий.

Синяя цветовая палитра.

Основные пастельные цвета фасадных покрытий (не менее 70% от плоскости фасада).



Дополнительные контрастные цвета декоративных и акцентных элементов фасадных покрытий (не более 30%).



Основные пастельные цвета также применимы для декоративных и акцентных элементов фасадных покрытий.

Желтая цветовая палитра.

Основные пастельные цвета фасадных покрытий (не менее 70% от плоскости фасада).



Дополнительные контрастные цвета декоративных и акцентных элементов фасадных покрытий (не более 30%).



Основные пастельные цвета также применимы для декоративных и акцентных элементов фасадных покрытий.

Серая цветовая палитра.

Основные пастельные цвета фасадных покрытий (не менее 70% от плоскости фасада).



Дополнительные контрастные цвета декоративных и акцентных элементов фасадных покрытий (не более 30%).



Основные пастельные цвета также применимы для декоративных и акцентных элементов фасадных покрытий.

5.1.2. К металлическим элементам фасадов (кровли, водостоков, ограждений, дверей).



5.2. К отделочным и (или) строительным материалам объектов капитального строительства:

– цоколь – должен выполняться из антивандальных негорючих материалов.

Не допускается:

- окраска поверхностей, облицованных натуральным (природным) камнем;
 - использование в качестве отделочных материалов фасадов объектов капитального строительства:

- сайдинга (винилового) и(или) профилированного металлического листа (кроме отдельно стоящих и пристроенных гаражей, предназначенных для хранения автотранспорта, в том числе с разделением на машино-места);

- асбестоцементных листов, самоклеящейся пленки, баннерной ткани, сотового поликарбоната;

- пластика, профилированных металлических листов, асбестоцементных листов (плоские и волнистые), МГЛ-листов для устройства глухой части лоджии или балкона;

- цветного остекления, не соответствующего цветовому решению объекта капитального строительства, искажающего восприятие архитектурно-градостроительного облика объектов капитального строительства и окружающего их пространства, включая объекты и элементы благоустройства.

5.3. К размещению технического и инженерного оборудования на фасадах и кровлях объектов капитального строительства.

Техническое и инженерное оборудование фасадов объектов капитального строительства включает в себя системы газоснабжения, освещения, связи, телекоммуникации, видеонаблюдения, кондиционирования и вентиляции воздуха.

Техническое и инженерное оборудование должно располагаться с учетом системы композиционных осей фасадов объекта и иметь комплексный характер.

Габариты, форма, цветовое решение технического и инженерного оборудования и декоративных коробов, в которых оно размещается, не должны ухудшать визуальные характеристики объекта.

Не допускается:

– размещение технического и инженерного оборудования на архитектурных элементах и деталях декора, порталах, козырьках, пилонах, консолях, фасадах с

отделкой в виде настенной росписи, мозаичного панно, сграффито и иных видов монументального искусства;

- наружная открытая прокладка по фасаду подводящих сетей и иных коммуникаций, прокладка сетей с нарушением пластики фасада;
- размещение технического и инженерного оборудования, выступающего от плоскости фасада более чем на 20 см, на высоте менее 2,5 м от уровня земли или крыльца.

При строительстве объемно-пластическое решение фасада объекта капитального строительства должно предусматривать скрытое размещение наружных блоков систем кондиционирования, вентиляции и их комплексов, скрытую систему водоотведения, либо предусматривать их внутреннее размещение.

При реконструкции объекта капитального строительства:

- размещение дополнительного оборудования должно обеспечивать сохранность отделки фасада либо ее восстановление;
- при открытой прокладке подводящих сетей и иных коммуникаций необходимо располагать их в декоративных коробах, выполненных в цвете фасада. Длина декоративных коробов и их количество на фасаде объекта капитального строительства должны быть минимально возможными, трассировка осуществляться горизонтально, вертикально или параллельно кромке стены;
- при размещении наружных блоков систем кондиционирования и вентиляции на просматриваемых с территорий общего пользования фасадах необходимо применять защитные декоративные решетки, выполненные с учетом архитектурного решения объекта капитального строительства.

5.4. К подсветке фасадов объектов капитального строительства

требования не устанавливаются, кроме случаев, если муниципальным правовым актом муниципального образования – правилами благоустройства территории, урегулированы правила формирования архитектурно-художественной подсветки застройки и объектов капитального строительства. В таких случаях световое решение объекта должно выполняться в соответствии с данным документом.

5.5. К объемно-пространственным характеристикам объектов капитального строительства:

- главный фасад вновь строящихся зданий должен быть ориентирован на основные элементы улично-дорожной сети;
- здание или сооружение не должно наносить визуальный дискомфорт, а именно близко располагаться к окнам жилых домов и общественно-значимых зданий;
- дворы жилых домов не должны выходить на улицу.

5.6. К архитектурно-стилистическим характеристикам объектов капитального строительства:

- входные группы:
 - входы в здания должны быть оборудованы навесами и организованы в одной отметке с уровнем земли,

• входы в общественные здания должны быть ориентированы на территории общего пользования или к основному подъезду к зданию или сооружению;

– цоколь – должен быть визуально выделен на фасаде и подчеркивать внешний вид всего здания (может быть расположенным в плоскости стены, западающим или выступающим за плоскость стены);

– первый и цокольный этаж должен быть выполнен из облицовочного, прочного и антивандального материала (без применения штукатурки). В случае если первый этаж жилого дома является не жилым, то высота первого этажа не может быть менее 4 метров. Площадь оконных проемов в нежилых помещениях первого и цокольного этажа жилого дома должна превышать площадь оконных проемов в жилых помещениях первого и цокольного этажа жилого дома более чем на 50%;

– фасад здания должен быть оборудован скрытыми элементами кондиционирования (в одном цветовом стиле здания). При использовании нескольких цветовых покрытий на площади одного фасада, такие цветовые покрытия должны быть отделены выразительными архитектурными элементами;

– окна, лоджии, балконы должны быть остеклены в едином стиле;

– информационные носители, при оформлении необходимо использовать ровные шрифты, без засечек и декоративных элементов.

Запрещается использовать крышу зданий и сооружений для размещения рекламных носителей.

6. Ограничения использования земельных участков и объектов капитального строительства, устанавливаемые в соответствии с законодательством Российской Федерации.

Оборот земельных участков осуществляется в соответствии с гражданским законодательством и Земельным кодексом Российской Федерации. Содержание ограничений оборота земельных участков устанавливается Земельным кодексом Российской Федерации, федеральными законами.

Ограничения использования земельных участков и объектов капитального строительства в границах зон с особыми условиями использования территории, установленные федеральными законами или иными нормативными правовыми актами, указаны в главе 12 настоящих Правил.

Статья 21. Зона размещения объектов социально-культурного назначения, образования и здравоохранения в жилой застройке, в границах которой предусматривается деятельность по комплексному развитию территории (ТЖС.1)

1. Кодовое обозначение – ТЖС.1.

2. Виды разрешенного использования земельных участков:

№ п/п	Наименование вида разрешенного использования земельного участка	Код
Основные виды разрешенного использования		
1	Предоставление коммунальных услуг	3.1.1
2	Административные здания организаций, обеспечивающих предоставление коммунальных услуг	3.1.2

№ п/п	Наименование вида разрешенного использования земельного участка	Код
3	Оказание социальной помощи населению <*>	3.2.2
4	Оказание услуг связи <*>	3.2.3
5	Бытовое обслуживание <*>	3.3
6	Амбулаторно- поликлиническое обслуживание	3.4.1
7	Объекты культурно-досуговой деятельности <*>	3.6.1
8	Обеспечение занятий спортом в помещениях	5.1.2
9	Площадки для занятий спортом	5.1.3
10	Обеспечение внутреннего правопорядка <*>	8.3
11	Земельные участки (территории) общего пользования	12.0
12	Улично-дорожная сеть	12.0.1
13	Благоустройство территории	12.0.2
Условно разрешенные виды использования		
14	Малоэтажная многоквартирная жилая застройка	2.1.1
15	Магазины <*>	4.4
16	Общественное питание <*>	4.6
Вспомогательные виды разрешенного использования		
17	Стоянка транспортных средств	4.9.2
<*> Объекты видов разрешенного использования, отмеченных знаком <*>, могут размещаться только на земельных участках, примыкающих к улицам, дорогам, площадям, набережным, проездам (за исключением внутриквартальных), при отсутствии норм законодательства, запрещающих их размещение.		

3. Предельные размеры земельных участков, предельные параметры разрешенного строительства, реконструкции объектов капитального строительства (с учетом положений частей 6, 7 статьи 19 настоящих Правил):

№ п/п	Виды разрешенного использования земельных участков (код)	Предельные значения	
		Минимальные	Максимальные
1	Предельные (минимальные и (или) максимальные) размеры земельных участков, в том числе их площадь, кв. м		
1.1	2.1.1, 3.1.1, 3.1.2, 3.2.2, 3.2.3, 3.3, 3.4.1, 3.6.1, 4.4, 4.6, 5.1.2, 5.1.3, 8.3, 12.0.2	Не подлежат установлению	
2	Минимальные отступы от границ земельных участков в целях определения мест допустимого размещения зданий, строений, сооружений, за пределами которых запрещено строительство зданий, строений, сооружений, м		
2.1	2.1.1, 3.1.2, 3.2.2, 3.2.3, 3.3, 3.4.1, 3.6.1, 4.4, 4.6, 5.1.2	3	
2.2	3.1.1, 8.3	Не подлежат установлению	
	Предельное количество этажей или предельная высота зданий, строений, сооружений		
3	Предельное количество этажей зданий, строений, сооружений		
3.1	3.1.2, 3.2.2, 3.2.3, 3.6.1, 5.1.2	Не подлежат установлению	3
3.2	3.3, 4.4, 4.6	Не подлежат	2

№ п/п	Виды разрешенного использования земельных участков (код)	Предельные значения	
		Минимальные	Максимальные
		установлению	
3.3	2.1.1	Не подлежат установлению	5
3.4	3.1.1, 3.4.1, 8.3	Не подлежат установлению	
4	Максимальный процент застройки в границах земельного участка, определяемый как отношение суммарной площади земельного участка, которая может быть застроена, ко всей площади земельного участка, %		
4.1	2.1.1	40	
4.2	3.1.2, 3.2.2, 3.2.3, 3.3, 3.6.1, 4.4, 4.6, 5.1.2	60	
4.3	3.1.1, 3.4.1, 8.3	Не подлежат установлению	
5	Максимальная этажность зданий, строений, сооружений		
5.1	3.1.2, 3.2.2, 3.2.3, 3.6.1, 5.1.2	3	
5.2	2.1.1	4	
5.3	3.3, 4.4, 4.6	2	
5.4	3.1.1, 3.4.1, 8.3	Не подлежат установлению	

4. Расчетные показатели минимально допустимого уровня обеспеченности территории объектами коммунальной, транспортной, социальной инфраструктур и расчетные показатели максимально допустимого уровня территориальной доступности указанных объектов для населения в границах территории комплексного развития устанавливаются в соответствии с местными нормативами градостроительного проектирования и региональными нормативами градостроительного проектирования Ленинградской области.

5. Требования к архитектурно-градостроительному облику объекта капитального строительства:

5.1. К цветовым решениям объектов капитального строительства:

5.1.1. К отделке фасадов:

Красная цветовая палитра.

Основные пастельные цвета фасадных покрытий (не менее 70% от плоскости фасада).

RAL 9010 NCS S 0300-N	RAL 040 90 05 NCS S 1005-R10B	RAL 060 80 20 NCS S 1510-Y60R	RAL 3012 NCS S 3020-Y50R	RAL 050 60 20 NCS S 3020-Y60R	RAL 040 50 40 NCS S 3030-Y60R	RAL 040 40 30 NCS S 4030-Y80R	RAL 030 50 50 NCS S 2050-Y90R
RAL 030 50 20 NCS S 3020-R	RAL 030 85 05 NCS S 1505-Y80R	RAL 050 80 10 NCS S 2005-Y30R	RAL 030 70 10 NCS S 2010-R10B	RAL 020 60 10 NCS S 3010-R10B	RAL 010 40 15 NCS S 5010-R10B	RAL 020 50 30 NCS S 3030-Y90R	RAL 3009 NCS S 6030-Y70R

Дополнительные контрастные цвета декоративных и акцентных элементов фасадных покрытий (не более 30%).



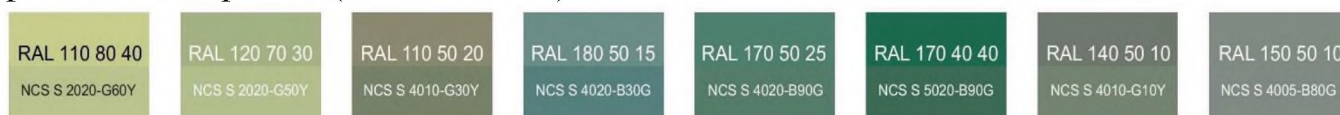
Основные пастельные цвета также применимы для декоративных и акцентных элементов фасадных покрытий.

Зеленая цветовая палитра.

Основные пастельные цвета фасадных покрытий (не менее 70% от плоскости фасада).



Дополнительные контрастные цвета декоративных и акцентных элементов фасадных покрытий (не более 30%).



Основные пастельные цвета также применимы для декоративных и акцентных элементов фасадных покрытий.

Синяя цветовая палитра.

Основные пастельные цвета фасадных покрытий (не менее 70% от плоскости фасада).



Дополнительные контрастные цвета декоративных и акцентных элементов фасадных покрытий (не более 30%).



Основные пастельные цвета также применимы для декоративных и акцентных элементов фасадных покрытий.

Желтая цветовая палитра.

Основные пастельные цвета фасадных покрытий (не менее 70% от плоскости фасада).



Дополнительные контрастные цвета декоративных и акцентных элементов фасадных покрытий (не более 30%).



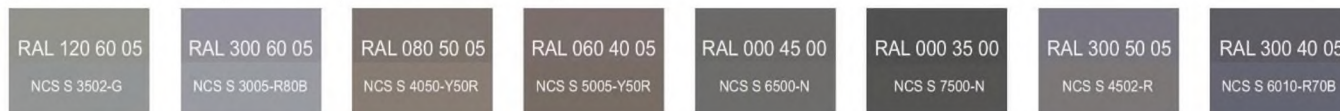
Основные пастельные цвета также применимы для декоративных и акцентных элементов фасадных покрытий.

Серая цветовая палитра.

Основные пастельные цвета фасадных покрытий (не менее 70% от плоскости фасада).



Дополнительные контрастные цвета декоративных и акцентных элементов фасадных покрытий (не более 30%).



Основные пастельные цвета также применимы для декоративных и акцентных элементов фасадных покрытий.

5.1.2. К металлическим элементам фасадов (кровли, водостоков, ограждений, дверей).



5.2. К отделочным и (или) строительным материалам объектов капитального строительства:

– цоколь – должен выполняться из антивандальных негорючих материалов.

Не допускается:

- окраска поверхностей, облицованных натуральным (природным) камнем;
- использование в качестве отделочных материалов фасадов объектов капитального строительства:

- сайдинга (винилового) и(или) профилированного металлического листа (кроме отдельно стоящих и пристроенных гаражей, предназначенных для хранения автотранспорта, в том числе с разделением на машино-места);

- асбестоцементных листов, самоклеящейся пленки, баннерной ткани, сотового поликарбоната;

- пластика, профилированных металлических листов, асбестоцементных листов (плоские и волнистые), МГЛ-листов для устройства глухой части лоджии или балкона;

- цветного остекления, не соответствующего цветовому решению объекта капитального строительства, искажающего восприятие архитектурно-градостроительного облика объектов капитального строительства и окружающего их пространства, включая объекты и элементы благоустройства.

5.3. К размещению технического и инженерного оборудования на фасадах и кровлях объектов капитального строительства.

Техническое и инженерное оборудование фасадов объектов капитального строительства включает в себя системы газоснабжения, освещения, связи, телекоммуникации, видеонаблюдения, кондиционирования и вентиляции воздуха.

Техническое и инженерное оборудование должно располагаться с учетом системы композиционных осей фасадов объекта и иметь комплексный характер.

Габариты, форма, цветовое решение технического и инженерного оборудования и декоративных коробов, в которых оно размещается, не должны ухудшать визуальные характеристики объекта.

Не допускается:

- размещение технического и инженерного оборудования на архитектурных элементах и деталях декора, порталах, козырьках, пилонах, консолях, фасадах с отделкой в виде настенной росписи, мозаичного панно, сграффито и иных видов монументального искусства;

- наружная открытая прокладка по фасаду подводящих сетей и иных коммуникаций, прокладка сетей с нарушением пластики фасада;

- размещение технического и инженерного оборудования, выступающего от плоскости фасада более чем на 20 см, на высоте менее 2,5 м от уровня земли или крыльца.

При строительстве объемно-пластическое решение фасада объекта капитального строительства должно предусматривать скрытое размещение наружных блоков систем кондиционирования, вентиляции и их комплексов, скрытую систему водоотведения, либо предусматривать их внутреннее размещение.

При реконструкции объекта капитального строительства:

- размещение дополнительного оборудования должно обеспечивать сохранность отделки фасада либо ее восстановление;
- при открытой прокладке подводящих сетей и иных коммуникаций необходимо располагать их в декоративных коробах, выполненных в цвете фасада. Длина декоративных коробов и их количество на фасаде объекта капитального строительства должны быть минимально возможными, трассировка осуществляться горизонтально, вертикально или параллельно кромке стены;
- при размещении наружных блоков систем кондиционирования и вентиляции на просматриваемых с территорий общего пользования фасадах необходимо применять защитные декоративные решетки, выполненные с учетом архитектурного решения объекта капитального строительства.

5.4. К подсветке фасадов объектов капитального строительства

требования не устанавливаются, кроме случаев, если муниципальным правовым актом муниципального образования – правилами благоустройства территории, урегулированы правила формирования архитектурно-художественной подсветки застройки и объектов капитального строительства. В таких случаях световое решение объекта должно выполняться в соответствии с данным документом.

5.5. К объемно-пространственным характеристикам объектов капитального строительства:

- главный фасад вновь строящихся зданий должен быть ориентирован на основные элементы улично-дорожной сети;
- здание или сооружение не должно наносить визуальный дискомфорт, а именно близко располагаться к окнам жилых домов и общественно-значимых зданий;
- дворы жилых домов не должны выходить на улицу.

5.6. К архитектурно-стилистическим характеристикам объектов капитального строительства:

- входные группы:
 - входы в здания должны быть оборудованы навесами и организованы в одной отметке с уровнем земли,
 - входы в общественные здания должны быть ориентированы на территории общего пользования или к основному подъезду к зданию или сооружению;
- цоколь – должен быть визуально выделен на фасаде и подчеркивать внешний вид всего здания (может быть расположенным в плоскости стены, западающим или выступающим за плоскость стены);
- первый и цокольный этаж должен быть выполнен из облицовочного, прочного и антивандального материала (без применения штукатурки). В случае если первый этаж жилого дома является не жилым, то высота первого этажа не может быть менее 4 метров. Площадь оконных проемов в нежилых помещениях первого и цокольного этажа жилого дома должна превышать площадь оконных проемов в жилых помещениях первого и цокольного этажа жилого дома более чем на 50%;
- фасад здания должен быть оборудован скрытыми элементами кондиционирования (в одном цветовом стиле здания). При использовании

нескольких цветовых покрытий на площади одного фасада, такие цветовые покрытия должны быть отделены выразительными архитектурными элементами;

- окна, лоджии, балконы должны быть остеклены в едином стиле;
- информационные носители, при оформлении необходимо использовать ровные шрифты, без засечек и декоративных элементов.

Запрещается использовать крышу зданий и сооружений для размещения рекламных носителей.

6. Ограничения использования земельных участков и объектов капитального строительства, устанавливаемые в соответствии с законодательством Российской Федерации.

Оборот земельных участков осуществляется в соответствии с гражданским законодательством и Земельным кодексом Российской Федерации. Содержание ограничений оборота земельных участков устанавливается Земельным кодексом Российской Федерации, федеральными законами.

Ограничения использования земельных участков и объектов капитального строительства в границах зон с особыми условиями использования территории, установленные федеральными законами или иными нормативными правовыми актами, указаны в главе 12 настоящих Правил.

Статья 22. Многофункциональная общественно-деловая зона, в границах которой предусматривается деятельность по комплексному развитию территории (ТД.1.1)

1. Кодовое обозначение территориальной зоны – ТД.1.1.
2. Виды разрешенного использования земельных участков:

№ п/п	Наименование вида разрешенного использования земельных участков	Код
Основные виды разрешенного использования		
1	Хранение автотранспорта	2.7.1
2	Предоставление коммунальных услуг	3.1.1
3	Административные здания организаций, обеспечивающих предоставление коммунальных услуг	3.1.2
4	Бытовое обслуживание	3.3
5	Объекты культурно-досуговой деятельности	3.6.1
6	Амбулаторное ветеринарное обслуживание	3.10.1
7	Деловое управление	4.1
8	Объекты торговли (торговые центры, торгово-развлекательные центры (комплексы))	4.2
9	Магазины	4.4
10	Банковская и страховая деятельность	4.5
11	Общественное питание	4.6
12	Служебные гаражи	4.9
13	Стоянка транспортных средств	4.9.2

№ п/п	Наименование вида разрешенного использования земельных участков	Код
14	Обеспечение занятий спортом в помещениях	5.1.2
15	Площадки для занятий спортом	5.1.3
16	Обеспечение внутреннего правопорядка	8.3
17	Земельные участки (территории) общего пользования	12.0
18	Улично-дорожная сеть	12.0.1
19	Благоустройство территории	12.0.2
Условно разрешенные виды использования		
20	Среднеэтажная жилая застройка	2.5
21	Рынки	4.3
Вспомогательные виды разрешенного использования		
22	Не установлены	-

3. Предельные размеры земельных участков, предельные параметры разрешенного строительства, реконструкции объектов капитального строительства (с учетом положений частей 6, 7 статьи 19 настоящих Правил):

№ п/п	Виды разрешенного использования земельных участков (код)	Предельные значения	
		Минимальные	Максимальные
1	Предельные (минимальные и (или) максимальные) размеры земельных участков, в том числе их площадь, кв. м		
1.1	2.5, 2.7.1, 3.1.1, 3.1.2, 3.3, 3.6.1, 3.10.1, 4.1, 4.2, 4.3, 4.4, 4.5, 4.6, 4.9, 4.9.2, 5.1.2, 5.1.3, 8.3, 12.0.2	Не подлежат установлению	
2	Минимальные отступы от границ земельных участков в целях определения мест допустимого размещения зданий, строений, сооружений, за пределами которых запрещено строительство зданий, строений, сооружений, м		
2.1	2.5, 2.7.1, 3.1.2, 3.3, 3.6.1, 3.10.1, 4.1, 4.2, 4.3, 4.4, 4.5, 4.6, 4.9, 5.1.2,	3	
2.2	3.1.1, 8.3	Не подлежат установлению	
	Предельное количество этажей или предельная высота зданий, строений, сооружений		
3	Предельное количество этажей зданий, строений, сооружений		
3.1	2.5	Не подлежат установлению	7
3.2	2.7.1, 3.1.2, 3.3, 3.6.1, 3.10.1, 4.1, 4.2, 4.3, 4.4, 4.5, 4.6, 4.9, 5.1.2	Не подлежат установлению	5
3.3	3.1.1, 8.3	Не подлежат установлению	
4	Максимальный процент застройки в границах земельного участка, определяемый как отношение суммарной площади земельного участка, которая может быть застроена, ко всей площади земельного участка, %		
4.1	2.5	40	
4.2	2.7.1, 3.1.1, 3.1.2, 3.3, 3.6.1, 3.10.1, 4.1, 4.2, 4.3, 4.4, 4.5, 4.6, 4.9, 5.1.2, 8.3	Не подлежат установлению	

№ п/п	Виды разрешенного использования земельных участков (код)	Предельные значения	
		Минимальные	Максимальные
5	Максимальная этажность зданий, строений, сооружений		
5.1	2.5		6
5.2	2.7.1, 3.1.2, 3.3, 3.6.1, 3.10.1, 4.1, 4.2, 4.3, 4.4, 4.5, 4.6, 4.9, 5.1.2		4
5.3	3.1.1, 3.7.1, 8.3	Не подлежат установлению	

4. Расчетные показатели минимально допустимого уровня обеспеченности территории объектами коммунальной, транспортной, социальной инфраструктур и расчетные показатели максимально допустимого уровня территориальной доступности указанных объектов для населения в границах территории комплексного развития устанавливаются в соответствии с местными нормативами градостроительного проектирования и региональными нормативами градостроительного проектирования Ленинградской области.

5. Требования к архитектурно-градостроительному облику объектов капитального строительства:

5.1. К цветовым решениям объектов капитального строительства:

5.1.1. К отделке фасадов:

Красная цветовая палитра.

Основные пастельные цвета фасадных покрытий (не менее 70% от плоскости фасада).



Дополнительные контрастные цвета декоративных и акцентных элементов фасадных покрытий (не более 30%).



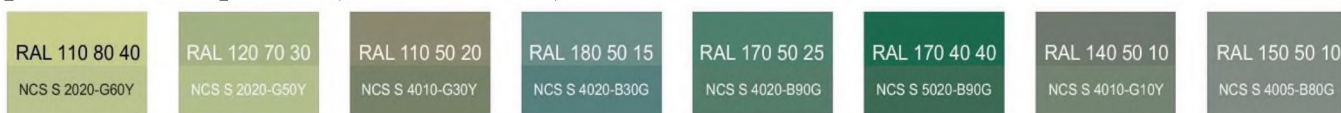
Основные пастельные цвета также применимы для декоративных и акцентных элементов фасадных покрытий.

Зеленая цветовая палитра.

Основные пастельные цвета фасадных покрытий (не менее 70% от плоскости фасада).



Дополнительные контрастные цвета декоративных и акцентных элементов фасадных покрытий (не более 30%).



Основные пастельные цвета также применимы для декоративных и акцентных элементов фасадных покрытий.

Синяя цветовая палитра.

Основные пастельные цвета фасадных покрытий (не менее 70% от плоскости фасада).



Дополнительные контрастные цвета декоративных и акцентных элементов фасадных покрытий (не более 30%).



Основные пастельные цвета также применимы для декоративных и акцентных элементов фасадных покрытий.

Желтая цветовая палитра.

Основные пастельные цвета фасадных покрытий (не менее 70% от плоскости фасада).



Дополнительные контрастные цвета декоративных и акцентных элементов фасадных покрытий (не более 30%).



Основные пастельные цвета также применимы для декоративных и акцентных элементов фасадных покрытий.

Серая цветовая палитра.

Основные пастельные цвета фасадных покрытий (не менее 70% от плоскости фасада).



Дополнительные контрастные цвета декоративных и акцентных элементов фасадных покрытий (не более 30%).



Основные пастельные цвета также применимы для декоративных и акцентных элементов фасадных покрытий.

5.1.2. К металлическим элементам фасадов (кровли, водостоков, ограждений, дверей).



5.2. К отделочным и (или) строительным материалам объектов капитального строительства:

- цоколь – должен выполняться из антивандальных негорючих материалов.

Не допускается:

- окраска поверхностей, облицованных натуральным (природным) камнем;
- использование в качестве отделочных материалов фасадов объектов капитального строительства:
 - сайдинга (винилового) и(или) профилированного металлического листа (кроме отдельно стоящих и пристроенных гаражей, предназначенных для хранения автотранспорта, в том числе с разделением на машино-места);
 - асбестоцементных листов, самоклеящейся пленки, баннерной ткани, сотового поликарбоната;

- пластика, профилированных металлических листов, асбестоцементных листов (плоские и волнистые), МГЛ-листов для устройства глухой части лоджии или балкона;

- цветного остекления, не соответствующего цветовому решению объекта капитального строительства, искажающего восприятие архитектурно-градостроительного облика объектов капитального строительства и окружающего их пространства, включая объекты и элементы благоустройства.

5.3. К размещению технического и инженерного оборудования на фасадах и кровлях объектов капитального строительства.

Техническое и инженерное оборудование фасадов объектов капитального строительства включает в себя системы газоснабжения, освещения, связи, телекоммуникации, видеонаблюдения, кондиционирования и вентиляции воздуха.

Техническое и инженерное оборудование должно располагаться с учетом системы композиционных осей фасадов объекта и иметь комплексный характер.

Габариты, форма, цветовое решение технического и инженерного оборудования и декоративных коробов, в которых оно размещается, не должны ухудшать визуальные характеристики объекта.

Не допускается:

- размещение технического и инженерного оборудования на архитектурных элементах и деталях декора, порталах, козырьках, пилонах, консолях, фасадах с отделкой в виде настенной росписи, мозаичного панно, сграффито и иных видов монументального искусства;

- наружная открытая прокладка по фасаду подводящих сетей и иных коммуникаций, прокладка сетей с нарушением пластики фасада;

- размещение технического и инженерного оборудования, выступающего от плоскости фасада более чем на 20 см, на высоте менее 2,5 м от уровня земли или крыльца.

При строительстве объемно-пластическое решение фасада объекта капитального строительства должно предусматривать скрытое размещение наружных блоков систем кондиционирования, вентиляции и их комплексов, скрытую систему водоотведения, либо предусматривать их внутреннее размещение.

При реконструкции объекта капитального строительства:

- размещение дополнительного оборудования должно обеспечивать сохранность отделки фасада либо ее восстановление;

- при открытой прокладке подводящих сетей и иных коммуникаций необходимо располагать их в декоративных коробах, выполненных в цвете фасада. Длина декоративных коробов и их количество на фасаде объекта капитального строительства должны быть минимально возможными, трассировка осуществляться горизонтально, вертикально или параллельно кромке стены;

- при размещении наружных блоков систем кондиционирования и вентиляции на просматриваемых с территорий общего пользования фасадах необходимо применять защитные декоративные решетки, выполненные с учетом архитектурного решения объекта капитального строительства.

5.4. К подсветке фасадов объектов капитального строительства

требования не устанавливаются, кроме случаев, если муниципальным правовым актом муниципального образования – правилами благоустройства территории, урегулированы правила формирования архитектурно-художественной подсветки застройки и объектов капитального строительства. В таких случаях световое решение объекта должно выполняться в соответствии с данным документом.

5.5. К объемно-пространственным характеристикам объектов капитального строительства:

- главный фасад вновь строящихся зданий должен быть ориентирован на основные элементы улично-дорожной сети;
- здание или сооружение не должно наносить визуальный дискомфорт, а именно близко располагаться к окнам жилых домов и общественно-значимых зданий;
- двory жилых домов не должны выходить на улицу.

5.6. К архитектурно-стилистическим характеристикам объектов капитального строительства:

- входные группы:
 - входы в здания должны быть оборудованы навесами и организованы в одной отметке с уровнем земли,
 - входы в общественные здания должны быть ориентированы на территории общего пользования или к основному подъезду к зданию или сооружению;
- цоколь – должен быть визуально выделен на фасаде и подчеркивать внешний вид всего здания (может быть расположенным в плоскости стены, западающим или выступающим за плоскость стены);
- первый и цокольный этаж должен быть выполнен из облицовочного, прочного и антивандального материала (без применения штукатурки). В случае если первый этаж жилого дома является не жилым, то высота первого этажа не может быть менее 4 метров. Площадь оконных проемов в нежилых помещениях первого и цокольного этажа жилого дома должна превышать площадь оконных проемов в жилых помещениях первого и цокольного этажа жилого дома более чем на 50%;
- фасад здания должен быть оборудован скрытыми элементами кондиционирования (в одном цветовом стиле здания). При использовании нескольких цветовых покрытий на площади одного фасада, такие цветовые покрытия должны быть отделены выразительными архитектурными элементами;
- окна, лоджии, балконы должны быть остеклены в едином стиле;
- информационные носители, при оформлении необходимо использовать ровные шрифты, без засечек и декоративных элементов.

Запрещается использовать крышу зданий и сооружений для размещения рекламных носителей.

6. Ограничения использования земельных участков и объектов капитального строительства, устанавливаемые в соответствии с законодательством Российской Федерации.

Оборот земельных участков осуществляется в соответствии с гражданским законодательством и Земельным кодексом Российской Федерации. Содержание ограничений оборота земельных участков устанавливается Земельным кодексом Российской Федерации, федеральными законами.

Ограничения использования земельных участков и объектов капитального строительства в границах зон с особыми условиями использования территории, установленные федеральными законами или иными нормативными правовыми актами, указаны в главе 12 настоящих Правил.

Статья 23. Зона транспортной инфраструктуры, в границах которой предусматривается деятельность по комплексному развитию территории (ТИ.1.1)

1. Кодовое обозначение территориальной зоны – ТИ.1.1.
2. Виды разрешенного использования земельных участков:

№ п/п	Наименование вида разрешенного использования земельных участков	Код
Основные виды разрешенного использования		
1	Предоставление коммунальных услуг	3.1.1
2	Стоянка транспортных средств	4.9.2
3	Земельные участки (территории) общего пользования	12.0
4	Улично-дорожная сеть	12.0.1
5	Благоустройство территории	12.0.2
Условно разрешенные виды использования		
6	Не установлены	–
Вспомогательные виды разрешенного использования		
7	Не установлены	–

3. Предельные размеры земельных участков, предельные параметры разрешенного строительства, реконструкции объектов капитального строительства (с учетом положений частей 6, 7 статьи 19 настоящих Правил):

№ п/п	Виды разрешенного использования земельных участков (код)	Предельные значения	
		Минимальные	Максимальные
1	Предельные (минимальные и (или) максимальные) размеры земельных участков, в том числе их площадь, кв. м		
1.1	3.1.1, 4.9.2, 12.0.2	Не подлежат установлению	
2	Минимальные отступы от границ земельных участков в целях определения мест допустимого размещения зданий, строений, сооружений, за пределами которых запрещено строительство зданий, строений, сооружений, м		
2.1	3.1.1	Не подлежат установлению	
	Предельное количество этажей или предельная высота зданий, строений, сооружений		
3	Предельная высота зданий, строений, сооружений, м		
3.1	3.1.1	Не подлежат установлению	

№ п/п	Виды разрешенного использования земельных участков (код)	Предельные значения	
		Минимальные	Максимальные
4	Максимальный процент застройки в границах земельного участка, определяемый как отношение суммарной площади земельного участка, которая может быть застроена, ко всей площади земельного участка, %		
4.1	3.1.1	Не подлежат установлению	
5	Максимальная этажность зданий, строений, сооружений		
5.1	3.1.1	Не подлежат установлению	

4. Расчетные показатели минимально допустимого уровня обеспеченности территории объектами коммунальной, транспортной, социальной инфраструктур и расчетные показатели максимально допустимого уровня территориальной доступности указанных объектов для населения в границах территории комплексного развития устанавливаются в соответствии с местными нормативами градостроительного проектирования и региональными нормативами градостроительного проектирования Ленинградской области.

5. Ограничения использования земельных участков и объектов капитального строительства, устанавливаемые в соответствии с законодательством Российской Федерации.

Оборот земельных участков осуществляется в соответствии с гражданским законодательством и Земельным кодексом Российской Федерации. Содержание ограничений оборота земельных участков устанавливается Земельным кодексом Российской Федерации, федеральными законами.

Ограничения использования земельных участков и объектов капитального строительства в границах зон с особыми условиями использования территории, установленные федеральными законами или иными нормативными правовыми актами, указаны в главе 12 настоящих Правил.

Статья 24. Зона, озелененных территорий общего пользования, в границах которой предусматривается деятельность по комплексному развитию территории (ТР.2.1)

1. Кодовое обозначение территориальной зоны – ТР.2.1.
2. Виды разрешенного использования земельных участков:

№ п/п	Наименование вида разрешенного использования земельных участков	Код
Основные виды разрешенного использования		
1	Предоставление коммунальных услуг	3.1.1
2	Площадки для занятий спортом	5.1.3
3	Оборудованные площадки для занятий спортом	5.1.4
4	Земельные участки (территории) общего пользования	12.0
5	Улично-дорожная сеть	12.0.1
6	Благоустройство территории	12.0.2
Условно разрешенные виды использования		

7	Не установлены	–
Вспомогательные виды разрешенного использования		
8	Не установлены	–

3. Предельные размеры земельных участков, предельные параметры разрешенного строительства, реконструкции объектов капитального строительства:

№ п/п	Наименование	Предельные значения	
		Минимальные	Максимальные
1	Предельные (минимальные и (или) максимальные) размеры земельных участков, в том числе их площадь, кв. м		
1.1	3.1.1, 5.1.3, 5.1.4, 12.0.2	Не подлежат установлению	
2	Минимальные отступы от границ земельных участков в целях определения мест допустимого размещения зданий, строений, сооружений, за пределами которых запрещено строительство зданий, строений, сооружений		
2.1	5.1.4	3	
2.2	3.1.1	Не подлежат установлению	
3	Предельное количество этажей или предельная высота зданий, строений, сооружений		
3.1	3.1.1, 5.1.4	Не подлежат установлению	
4	Максимальный процент застройки в границах земельного участка, определяемый как отношение суммарной площади земельного участка, которая может быть застроена, ко всей площади земельного участка		
4.1	3.1.1, 5.1.4	Не подлежат установлению	

4. Расчетные показатели минимально допустимого уровня обеспеченности территории объектами коммунальной, транспортной, социальной инфраструктур и расчетные показатели максимально допустимого уровня территориальной доступности указанных объектов для населения в границах территории комплексного развития устанавливаются в соответствии с местными нормативами градостроительного проектирования и региональными нормативами градостроительного проектирования Ленинградской области.

5. Ограничения использования земельных участков и объектов капитального строительства, устанавливаемые в соответствии с законодательством Российской Федерации.

Оборот земельных участков осуществляется в соответствии с гражданским законодательством и Земельным кодексом Российской Федерации. Содержание ограничений оборота земельных участков устанавливается Земельным кодексом Российской Федерации, федеральными законами.

Ограничения использования земельных участков и объектов капитального строительства в границах зон с особыми условиями использования территории, установленные федеральными законами или иными нормативными правовыми актами, указаны в главе 12 настоящих Правил.

ГЛАВА 12. ОГРАНИЧЕНИЯ ИСПОЛЬЗОВАНИЯ ЗЕМЕЛЬНЫХ УЧАСТКОВ И ОБЪЕКТОВ КАПИТАЛЬНОГО СТРОИТЕЛЬСТВА, УСТАНОВЛИВАЕМЫЕ В СООТВЕТСТВИИ С ЗАКОНОДАТЕЛЬСТВОМ РОССИЙСКОЙ ФЕДЕРАЦИИ

Статья 25. Общие положения

1. Использование земельных участков и объектов капитального строительства могут быть ограничены по основаниям, установленным законодательством Российской Федерации.

2. Могут устанавливаться следующие ограничения использования земельных участков и объектов капитального строительства:

1) ограничения использования земельных участков и объектов капитального строительства в зонах с особыми условиями использования территорий;

2) ограничения оборотоспособности земельных участков, установленные статьей 27 Земельного кодекса Российской Федерации;

3) особые условия охраны окружающей среды, в том числе животного и растительного мира, памятников природы, истории и культуры, археологических объектов, сохранения плодородного слоя почвы, естественной среды обитания, путей миграции диких животных;

4) иные ограничения использования земельных участков и объектов капитального строительства в случаях, установленных законодательством Российской Федерации.

3. В настоящей статье указаны ограничения использования земельных участков и объектов капитального строительства в границах зон с особыми условиями использования территорий, отображенных на карте градостроительного зонирования.

В границах муниципального образования установлены:

1) охранный зона объектов электроэнергетики

2) приаэродромная территория;

4. В границах зон с особыми условиями использования территорий устанавливаются ограничения использования земельных участков, которые распространяются на все, что находится над и под поверхностью земель, если иное не предусмотрено законами о недрах, воздушным и водным законодательством, и ограничивают или запрещают размещение и (или) использование расположенных на таких земельных участках объектов недвижимого имущества и (или) ограничивают или запрещают использование земельных участков для осуществления иных видов деятельности, которые несовместимы с целями установления зон с особыми условиями использования территорий.

5. При пересечении границ различных зон с особыми условиями использования территорий действуют все ограничения использования земельных участков, установленные для каждой из таких зон, за исключением ограничений, препятствующих эксплуатации, обслуживанию и ремонту здания, сооружения, в связи с размещением которых была установлена одна из зон с особыми условиями использования территорий, при условии, что такие ограничения не установлены

в целях охраны жизни граждан или обеспечения безопасности полетов воздушных судов.

Статья 26. Ограничения использования земельных участков и объектов капитального строительства в охранной зоне объектов электроэнергетики

1. Охранные зоны объектов электросетевого хозяйства устанавливаются в целях обеспечения безопасного и безаварийного функционирования, безопасной эксплуатации объектов электроэнергетики.

2. Использование земельных участков и объектов капитального строительства в границах охранных зон объектов электроэнергетики осуществляется в соответствии с Правилами установления охранных зон объектов электросетевого хозяйства и особых условий использования земельных участков, расположенных в границах таких зон, утвержденными постановлением Правительства Российской Федерации от 24.02.2009 № 160 «О порядке установления охранных зон объектов электросетевого хозяйства и особых условий использования земельных участков, расположенных в границах таких зон».

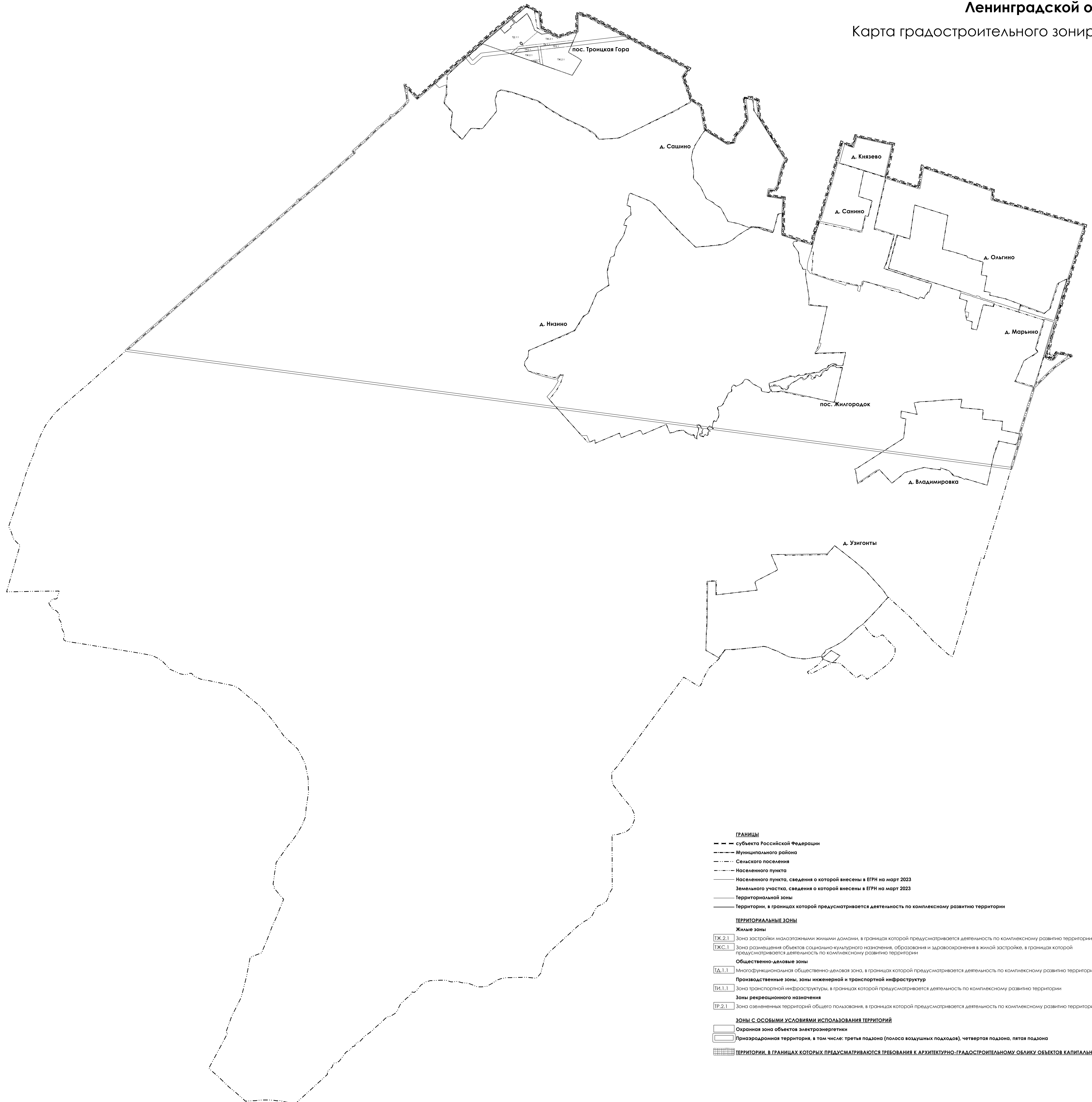
3. Правила установления охранных зон объектов по производству электрической энергии и особых условий использования земельных участков, расположенных в границах таких зон, утверждены Постановлением Правительства Российской Федерации от 18.11.2013 № 1033.

Статья 27. Ограничения использования земельных участков и объектов капитального строительства в границах приаэродромной территории

1. Ограничения использования земельных участков и (или) расположенных на них объектов недвижимости и осуществления экономической и иной деятельности осуществляются в соответствии с Воздушным кодексом Российской Федерации, приказом Росавиации от 23.12.2021 № 985-П и актом об установлении приаэродромной территории аэродрома Санкт-Петербург (Пулково).

Правила землепользования и застройки
муниципального образования Низинское сельское поселение
муниципального образования Ломоносовский муниципальный район
Ленинградской области

Карта градостроительного зонирования



- ГРАНИЦЫ**
- субъекта Российской Федерации
 - - - - - Муниципального района
 - · - · - · - Сельского поселения
 - · - · - · - Населенного пункта
 - Населенного пункта, сведения о которой внесены в ЕГРН на март 2023
 - Земельного участка, сведения о которой внесены в ЕГРН на март 2023
 - Территориальной зоны
 - Территории, в границах которой предусматривается деятельность по комплексному развитию территории
- ТЕРРИТОРИАЛЬНЫЕ ЗОНЫ**
- Жилые зоны**
- [Ж.2.1] Зона застройки малоэтажными жилыми домами, в границах которой предусматривается деятельность по комплексному развитию территории
 - [Ж.С.1] Зона размещения объектов социально-культурного назначения, образования и здравоохранения в жилой застройке, в границах которой предусматривается деятельность по комплексному развитию территории
- Общественно-деловые зоны**
- [Д.1.1] Многофункциональная общественно-деловая зона, в границах которой предусматривается деятельность по комплексному развитию территории
- Производственные зоны, зоны инженерной и транспортной инфраструктур**
- [И.1.1] Зона транспортной инфраструктуры, в границах которой предусматривается деятельность по комплексному развитию территории
- Зоны рекреационного назначения**
- [Р.2.1] Зона озелененных территорий общего пользования, в границах которой предусматривается деятельность по комплексному развитию территории
- ЗОНЫ С ОСОБЫМИ УСЛОВИЯМИ ИСПОЛЬЗОВАНИЯ ТЕРРИТОРИЙ**
- [] Охранная зона объектов электроэнергетики
 - [] Приаэродромная территория, в том числе: третья подзона (полоса воздушных подходов), четвертая подзона, пятая подзона
 - [] ТЕРРИТОРИИ, В ГРАНИЦАХ КОТОРЫХ ПРЕДУСМАТРИВАЮТСЯ ТРЕБОВАНИЯ К АРХИТЕКТУРНО-ГРАДОСТРОИТЕЛЬНОМУ ОБЛИКУ ОБЪЕКТОВ КАПИТАЛЬНОГО СТРОИТЕЛЬСТВА

Приложение
к правилам землепользования и застройки
муниципального образования
Низинское сельское поселение
муниципального образования
Ломоносовский муниципального района
Ленинградской области

Сведения о границах территориальных зон

ГРАФИЧЕСКОЕ ОПИСАНИЕ

местоположения границ населенных пунктов, территориальных зон, особо охраняемых природных территорий, зон с особыми условиями использования территории

Зона застройки малоэтажными жилыми домами, в границах которой предусматривается деятельность по комплексному развитию территории

(наименование объекта, местоположение границ которого описано (далее - объект))

Раздел 1

Сведения об объекте

№ п/п	Характеристики объекта	Описание характеристик
1	2	3
1.	Местоположение объекта	Ленинградская область, район Ломоносовский, сельское поселение Низинское
2.	Площадь объекта +/- величина погрешности определения площади (P +/- Дельта P)	199242 +/- 7811 м ²
3.	Иные характеристики объекта	-

Раздел 2**Сведения о местоположении границ объекта**

1. Система координат МСК 47 зона 2

2. Сведения о характерных точках границ объекта

Обозначение характерных точек границ	Координаты, м		Метод определения координат характерной точки	Средняя квадратическая погрешность положения характерной точки (Mt), м	Описание обозначения точки на местности (при наличии)
	X	Y			
1	2	3	4	5	6
1	428530.31	2187201.59	Картометрический метод	5.0	-
2	428568.52	2187572.53	Картометрический метод	5.0	-
3	428493.29	2187538.24	Картометрический метод	5.0	-
4	428423.91	2187655.93	Картометрический метод	5.0	-
5	428392.58	2187697.90	Картометрический метод	5.0	-
6	428358.95	2187676.31	Картометрический метод	5.0	-
7	428322.26	2187652.50	Картометрический метод	5.0	-
8	428211.71	2187580.76	Картометрический метод	5.0	-
9	428343.03	2187225.84	Картометрический метод	5.0	-
1	428530.31	2187201.59	Картометрический метод	5.0	-
10	428411.72	2187186.69	Картометрический метод	5.0	-
11	428399.30	2187073.77	Картометрический метод	5.0	-
12	428477.56	2186862.26	Картометрический метод	5.0	-
13	428501.64	2186891.17	Картометрический метод	5.0	-
14	428528.01	2187171.64	Картометрический метод	5.0	-
10	428411.72	2187186.69	Картометрический метод	5.0	-
15	428726.55	2187205.39	Картометрический метод	5.0	-
16	428719.92	2187216.53	Картометрический метод	5.0	-
17	428729.19	2187287.03	Картометрический метод	5.0	-
18	428734.02	2187323.85	Картометрический метод	5.0	-
19	428680.25	2187413.97	Картометрический метод	5.0	-
20	428746.51	2187653.66	Картометрический метод	5.0	-

2. Сведения о характерных точках границ объекта

Обозначение характерных точек границ	Координаты, м		Метод определения координат характерной точки	Средняя квадратическая погрешность положения характерной точки (Mt), м	Описание обозначения точки на местности (при наличии)
	X	Y			
1	2	3	4	5	6
21	428640.04	2187605.13	Картометрический метод	5.0	-
22	428593.71	2187126.36	Картометрический метод	5.0	-
23	428591.89	2187107.55	Картометрический метод	5.0	-
24	428581.77	2187002.98	Картометрический метод	5.0	-
25	428580.12	2186985.94	Картометрический метод	5.0	-
26	428598.34	2186984.05	Картометрический метод	5.0	-
27	428656.33	2187054.49	Картометрический метод	5.0	-
28	428665.87	2187066.07	Картометрический метод	5.0	-
29	428666.30	2187066.60	Картометрический метод	5.0	-
30	428749.22	2187167.32	Картометрический метод	5.0	-
15	428726.55	2187205.39	Картометрический метод	5.0	-

3. Сведения о характерных точках части (частей) границы объекта

Обозначение характерных точек части границы	Координаты, м		Метод определения координат характерной точки	Средняя квадратическая погрешность положения характерной точки (Mt), м	Описание обозначения точки на местности (при наличии)
	X	Y			
1	2	3	4	5	6
-	-	-	-	-	-

Раздел 3

Сведения о местоположении измененных (уточненных) границ объекта

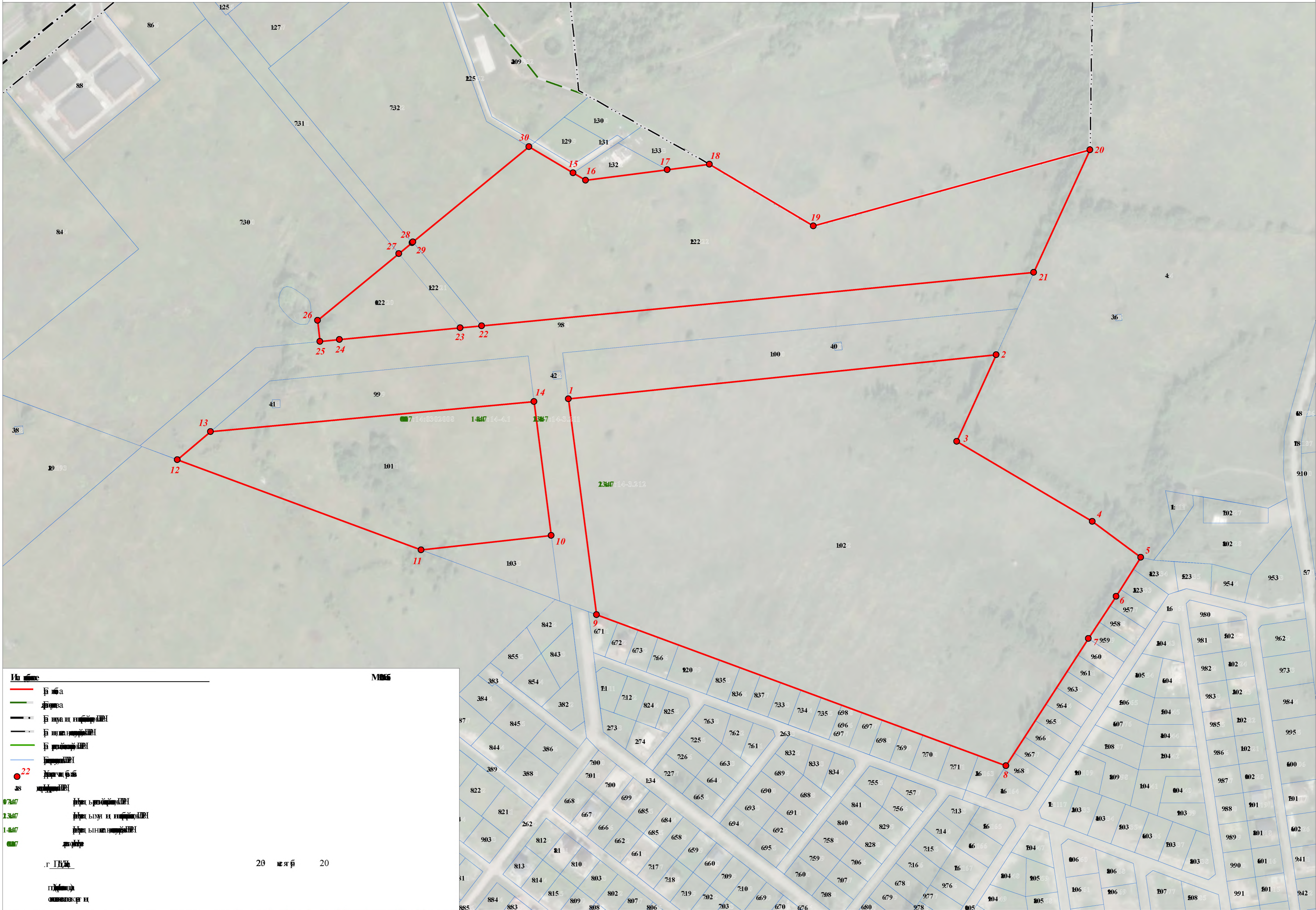
1. Система координат -

2. Сведения о характерных точках границ объекта

Обозначение характерных точек границ	Существующие координаты, м		Измененные (уточненные) координаты, м		Метод определения координат характерной точки	Средняя квадратическая погрешность положения характерной точки (Mt), м	Описание обозначения точки на местности (при наличии)
	X	Y	X	Y			
1	2	3	4	5	6	7	8
-	-	-	-	-	-	-	

3. Сведения о характерных точках части (частей) границы объекта

Обозначение характерных точек части границы	Существующие координаты, м		Измененные (уточненные) координаты, м		Метод определения координат характерной точки	Средняя квадратическая погрешность положения характерной точки (Mt), м	Описание обозначения точки на местности (при наличии)
	X	Y	X	Y			
1	2	3	4	5	6	7	8
-	-	-	-	-	-	-	



- Или шиме**
- Граница
 - Граница
 - Граница или граница
 - Граница
 - Граница
 - 22
 - 28
 - 29
 - 30
 - 15
 - 16
 - 17
 - 18
 - 19
 - 20
 - 21
 - 2
 - 3
 - 4
 - 5
 - 6
 - 7
 - 8
 - 9
 - 10
 - 11
 - 12
 - 13
 - 14
 - 23
 - 24
 - 25
 - 26
 - 27
 - 28
 - 29
 - 30
- МОН**
- 07447
 - 23447
 - 14447
 - 0007
- Г. Г. Г. Г.
- 20 мая 20 20
- Г. Г. Г. Г.
- Г. Г. Г. Г.

ТЕКСТОВОЕ ОПИСАНИЕ
местоположения границ населенных пунктов, территориальных зон

Прохождение границы		Описание прохождения границы
от точки	до точки	
1	2	3
1	2	-
2	3	-
3	4	-
4	5	-
5	6	-
6	7	-
7	8	-
8	9	-
9	1	-
10	11	-
11	12	-
12	13	-
13	14	-
14	10	-
15	16	-
16	17	-
17	18	-
18	19	-
19	20	-
20	21	-
21	22	-
22	23	-
23	24	-
24	25	-
25	26	-
26	27	-
27	28	-
28	29	-
29	30	-
30	15	-

--	--	--

ГРАФИЧЕСКОЕ ОПИСАНИЕ

местоположения границ населенных пунктов, территориальных зон, особо охраняемых природных территорий, зон с особыми условиями использования территории

Зона размещения объектов социально-культурного назначения, образования и здравоохранения в жилой застройке, в границах которой предусматривается деятельность по комплексному развитию территории

(наименование объекта, местоположение границ которого описано (далее - объект))

Раздел 1

Сведения об объекте

№ п/п	Характеристики объекта	Описание характеристик
1	2	3
1.	Местоположение объекта	Ленинградская область, район Ломоносовский, сельское поселение Низинское
2.	Площадь объекта +/- величина погрешности определения площади (Р +/- Дельта Р)	3260 +/- 999 м ²
3.	Иные характеристики объекта	-

Раздел 2

Сведения о местоположении границ объекта

1. Система координат МСК 47 зона 2

2. Сведения о характерных точках границ объекта

Обозначение характерных точек границ	Координаты, м		Метод определения координат характерной точки	Средняя квадратическая погрешность положения характерной точки (Mt), м	Описание обозначения точки на местности (при наличии)
	X	Y			
1	2	3	4	5	6
1	428399.30	2187073.77	Картометрический метод	5.0	-
2	428411.72	2187186.69	Картометрический метод	5.0	-
3	428354.79	2187194.06	Картометрический метод	5.0	-
1	428399.30	2187073.77	Картометрический метод	5.0	-

3. Сведения о характерных точках части (частей) границы объекта

Обозначение характерных точек части границы	Координаты, м		Метод определения координат характерной точки	Средняя квадратическая погрешность положения характерной точки (Mt), м	Описание обозначения точки на местности (при наличии)
	X	Y			
1	2	3	4	5	6
-	-	-	-	-	-

Раздел 3

Сведения о местоположении измененных (уточненных) границ объекта

1. Система координат -

2. Сведения о характерных точках границ объекта

Обозначение характерных точек границ	Существующие координаты, м		Измененные (уточненные) координаты, м		Метод определения координат характерной точки	Средняя квадратическая погрешность положения характерной точки (Mt), м	Описание обозначения точки на местности (при наличии)
	X	Y	X	Y			
1	2	3	4	5	6	7	8
-	-	-	-	-	-	-	

3. Сведения о характерных точках части (частей) границы объекта

Обозначение характерных точек части границы	Существующие координаты, м		Измененные (уточненные) координаты, м		Метод определения координат характерной точки	Средняя квадратическая погрешность положения характерной точки (Mt), м	Описание обозначения точки на местности (при наличии)
	X	Y	X	Y			
1	2	3	4	5	6	7	8
-	-	-	-	-	-	-	

Раздел 4

План границ объекта



Используемые условные знаки и обозначения:

Масштаб 1:2000

- Граница объекта
- Граница кадастрового квартала
- Граница муниципального образования, сведения о которой внесены в ЕГРН
- Граница населенного пункта, сведения о которой внесены в ЕГРН
- Граница территориальной зоны, сведения о которой внесены в ЕГРН
- Граница земельного участка, сведения о котором внесены в ЕГРН
- ²² Характерная точка границы объекта работ
- :483 Номер земельного участка, сведения о границах которого внесены в ЕГРН, в кадастровом квартале
- 47:14-7.190 Номер границы территориальной зоны, сведения о которой внесены в ЕГРН
- 47:14-3.211 Номер границы муниципального образования, сведения о которой внесены в ЕГРН
- 47:14-4.1 Номер границы населенного пункта, сведения о которой внесены в ЕГРН
- 47:14:0302008 Номер кадастрового квартала

Подпись _____ Дата " 20 " сентября 2023 г.

Место для оттиска печати (при наличии) лица,
составившего описание местоположения границ

ТЕКСТОВОЕ ОПИСАНИЕ
местоположения границ населенных пунктов, территориальных зон

Прохождение границы		Описание прохождения границы
от точки	до точки	
1	2	3
1	2	-
2	3	-
3	1	-

ГРАФИЧЕСКОЕ ОПИСАНИЕ

местоположения границ населенных пунктов, территориальных зон, особо охраняемых природных территорий, зон с особыми условиями использования территории

Многофункциональная общественно-деловая зона, в границах которой предусматривается деятельность по комплексному развитию территории

(наименование объекта, местоположение границ которого описано (далее - объект))

Раздел 1

Сведения об объекте

№ п/п	Характеристики объекта	Описание характеристик
1	2	3
1.	Местоположение объекта	Ленинградская область, район Ломоносовский, сельское поселение Низинское
2.	Площадь объекта +/- величина погрешности определения площади (P +/- Дельта P)	147107 +/- 6712 м ²
3.	Иные характеристики объекта	-

Раздел 2**Сведения о местоположении границ объекта**

1. Система координат МСК 47 зона 2

2. Сведения о характерных точках границ объекта

Обозначение характерных точек границ	Координаты, м		Метод определения координат характерной точки	Средняя квадратическая погрешность положения характерной точки (Mt), м	Описание обозначения точки на местности (при наличии)
	X	Y			
1	2	3	4	5	6
1	428899.88	2187083.98	Картометрический метод	5.0	-
2	428771.28	2187130.27	Картометрический метод	5.0	-
3	428749.22	2187167.32	Картометрический метод	5.0	-
4	428666.30	2187066.60	Картометрический метод	5.0	-
5	428665.87	2187066.07	Картометрический метод	5.0	-
6	428656.33	2187054.49	Картометрический метод	5.0	-
7	428598.34	2186984.05	Картометрический метод	5.0	-
8	428580.12	2186985.94	Картометрический метод	5.0	-
9	428574.71	2186930.03	Картометрический метод	5.0	-
10	428489.49	2186830.01	Картометрический метод	5.0	-
11	428543.23	2186684.78	Картометрический метод	5.0	-
12	428615.61	2186489.17	Картометрический метод	5.0	-
13	428797.80	2186713.16	Картометрический метод	5.0	-
14	428737.97	2186763.53	Картометрический метод	5.0	-
15	428806.99	2186847.49	Картометрический метод	5.0	-
16	428819.71	2186837.14	Картометрический метод	5.0	-
17	428860.08	2186886.76	Картометрический метод	5.0	-
18	428909.29	2186850.22	Картометрический метод	5.0	-
19	428917.42	2186860.22	Картометрический метод	5.0	-
20	428863.24	2186904.46	Картометрический метод	5.0	-
21	428864.51	2186906.01	Картометрический метод	5.0	-
22	428975.64	2187041.68	Картометрический метод	5.0	-

2. Сведения о характерных точках границ объекта

Обозначение характерных точек границ	Координаты, м		Метод определения координат характерной точки	Средняя квадратическая погрешность положения характерной точки (M _t), м	Описание обозначения точки на местности (при наличии)
	X	Y			
1	2	3	4	5	6
23	428923.38	2187070.86	Картометрический метод	5.0	-
1	428899.88	2187083.98	Картометрический метод	5.0	-
24	428595.32	2186975.01	Картометрический метод	5.0	-
25	428597.66	2186976.59	Картометрический метод	5.0	-
26	428600.31	2186977.55	Картометрический метод	5.0	-
27	428606.28	2186978.12	Картометрический метод	5.0	-
28	428611.63	2186977.86	Картометрический метод	5.0	-
29	428614.65	2186977.08	Картометрический метод	5.0	-
30	428617.41	2186975.46	Картометрический метод	5.0	-
31	428620.82	2186971.00	Картометрический метод	5.0	-
32	428624.84	2186965.29	Картометрический метод	5.0	-
33	428627.12	2186960.90	Картометрический метод	5.0	-
34	428627.91	2186957.20	Картометрический метод	5.0	-
35	428626.93	2186954.30	Картометрический метод	5.0	-
36	428622.73	2186951.37	Картометрический метод	5.0	-
37	428618.82	2186950.45	Картометрический метод	5.0	-
38	428614.34	2186950.36	Картометрический метод	5.0	-
39	428610.92	2186950.80	Картометрический метод	5.0	-
40	428606.30	2186954.30	Картометрический метод	5.0	-
41	428600.61	2186959.32	Картометрический метод	5.0	-
42	428596.76	2186964.40	Картометрический метод	5.0	-
43	428595.09	2186968.84	Картометрический метод	5.0	-
44	428594.89	2186972.62	Картометрический метод	5.0	-
24	428595.32	2186975.01	Картометрический метод	5.0	-

3. Сведения о характерных точках части (частей) границы объекта

Обозначение характерных точек части границы	Координаты, м		Метод определения координат характерной точки	Средняя квадратическая погрешность положения характерной точки (M _t), м	Описание обозначения точки на местности (при наличии)
	X	Y			
1	2	3	4	5	6
-	-	-	-	-	-

Раздел 3

Сведения о местоположении измененных (уточненных) границ объекта

1. Система координат -

2. Сведения о характерных точках границ объекта

Обозначение характерных точек границ	Существующие координаты, м		Измененные (уточненные) координаты, м		Метод определения координат характерной точки	Средняя квадратическая погрешность положения характерной точки (Mt), м	Описание обозначения точки на местности (при наличии)
	X	Y	X	Y			
1	2	3	4	5	6	7	8
-	-	-	-	-	-	-	

3. Сведения о характерных точках части (частей) границы объекта

Обозначение характерных точек части границы	Существующие координаты, м		Измененные (уточненные) координаты, м		Метод определения координат характерной точки	Средняя квадратическая погрешность положения характерной точки (Mt), м	Описание обозначения точки на местности (при наличии)
	X	Y	X	Y			
1	2	3	4	5	6	7	8
-	-	-	-	-	-	-	



Используемые условные знаки и обозначения: **Масштаб 1:2000**

- Граница объекта
- - - Граница кадастрового квартала
- · - · Граница муниципального образования, сведения о которой внесены в ЕГРН
- · - · Граница населенного пункта, сведения о которой внесены в ЕГРН
- - - Граница территориальной зоны, сведения о которой внесены в ЕГРН
- Граница земельного участка, сведения о котором внесены в ЕГРН
- Характерная точка границы объекта работ
- 483 Номер земельного участка, сведения о границах которого внесены в ЕГРН, в кадастровом квартале
- 47:14-7.190 Номер границы территориальной зоны, сведения о которой внесены в ЕГРН
- 47:14-3.211 Номер границы муниципального образования, сведения о которой внесены в ЕГРН
- 47:14-4.1 Номер границы населенного пункта, сведения о которой внесены в ЕГРН
- 47:14:0302008 Номер кадастрового квартала

Подпись _____ Дата " 20 " сентября 2023 г.

Место для оттиска печати (при наличии) лица,
составившего описание местоположения границ

ТЕКСТОВОЕ ОПИСАНИЕ
местоположения границ населенных пунктов, территориальных зон

Прохождение границы		Описание прохождения границы
от точки	до точки	
1	2	3
1	2	-
2	3	-
3	4	-
4	5	-
5	6	-
6	7	-
7	8	-
8	9	-
9	10	-
10	11	-
11	12	-
12	13	-
13	14	-
14	15	-
15	16	-
16	17	-
17	18	-
18	19	-
19	20	-
20	21	-
21	22	-
22	23	-
23	1	-
24	25	-
25	26	-
26	27	-
27	28	-
28	29	-
29	30	-
30	31	-
31	32	-
32	33	-
33	34	-
34	35	-
35	36	-
36	37	-
37	38	-

ТЕКСТОВОЕ ОПИСАНИЕ
местоположения границ населенных пунктов, территориальных зон

Прохождение границы		Описание прохождения границы
от точки	до точки	
1	2	3
38	39	-
39	40	-
40	41	-
41	42	-
42	43	-
43	44	-
44	24	-

ГРАФИЧЕСКОЕ ОПИСАНИЕ

местоположения границ населенных пунктов, территориальных зон, особо охраняемых природных территорий, зон с особыми условиями использования территории

Зона транспортной инфраструктуры, в границах которой предусматривается деятельность по комплексному развитию территории

(наименование объекта, местоположение границ которого описано (далее - объект))

Раздел 1

Сведения об объекте

№ п/п	Характеристики объекта	Описание характеристик
1	2	3
1.	Местоположение объекта	Ленинградская область, район Ломоносовский, сельское поселение Низинское
2.	Площадь объекта +/- величина погрешности определения площади (Р +/- Дельта Р)	30170 +/- 3040 м ²
3.	Иные характеристики объекта	-

Раздел 2

Сведения о местоположении границ объекта

1. Система координат МСК 47 зона 2

2. Сведения о характерных точках границ объекта

Обозначение характерных точек границ	Координаты, м		Метод определения координат характерной точки	Средняя квадратическая погрешность положения характерной точки (Mt), м	Описание обозначения точки на местности (при наличии)
	X	Y			
1	2	3	4	5	6
1	428608.51	2187590.76	Картометрический метод	5.0	-
2	428570.35	2187196.41	Картометрический метод	5.0	-
3	428530.31	2187201.59	Картометрический метод	5.0	-
4	428343.03	2187225.84	Картометрический метод	5.0	-
5	428354.79	2187194.06	Картометрический метод	5.0	-
6	428411.72	2187186.69	Картометрический метод	5.0	-
7	428528.01	2187171.64	Картометрический метод	5.0	-
8	428567.46	2187166.53	Картометрический метод	5.0	-
9	428545.76	2186942.30	Картометрический метод	5.0	-
10	428501.64	2186891.17	Картометрический метод	5.0	-
11	428477.56	2186862.26	Картометрический метод	5.0	-
12	428489.49	2186830.01	Картометрический метод	5.0	-
13	428574.71	2186930.03	Картометрический метод	5.0	-
14	428580.12	2186985.94	Картометрический метод	5.0	-
15	428581.77	2187002.98	Картометрический метод	5.0	-
16	428591.89	2187107.55	Картометрический метод	5.0	-
17	428593.71	2187126.36	Картометрический метод	5.0	-
18	428640.04	2187605.13	Картометрический метод	5.0	-
1	428608.51	2187590.76	Картометрический метод	5.0	-

3. Сведения о характерных точках части (частей) границы объекта

Обозначение характерных точек части границы	Координаты, м		Метод определения координат характерной точки	Средняя квадратическая погрешность положения характерной точки (M _t), м	Описание обозначения точки на местности (при наличии)
	X	Y			
1	2	3	4	5	6
-	-	-	-	-	-

Раздел 3

Сведения о местоположении измененных (уточненных) границ объекта

1. Система координат -

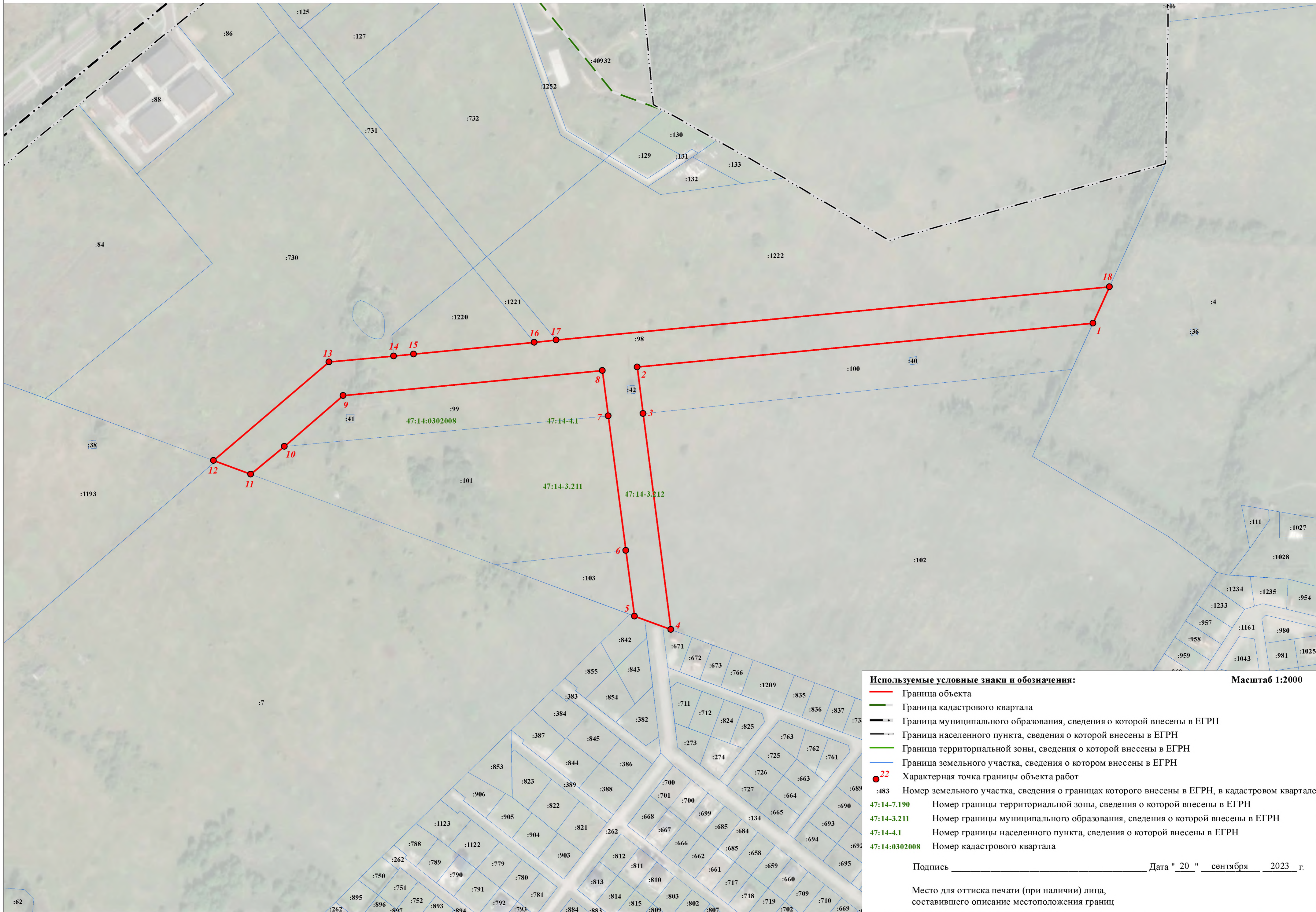
2. Сведения о характерных точках границ объекта

Обозначение характерных точек границ	Существующие координаты, м		Измененные (уточненные) координаты, м		Метод определения координат характерной точки	Средняя квадратическая погрешность положения характерной точки (Mt), м	Описание обозначения точки на местности (при наличии)
	X	Y	X	Y			
1	2	3	4	5	6	7	8
-	-	-	-	-	-	-	

3. Сведения о характерных точках части (частей) границы объекта

Обозначение характерных точек части границы	Существующие координаты, м		Измененные (уточненные) координаты, м		Метод определения координат характерной точки	Средняя квадратическая погрешность положения характерной точки (Mt), м	Описание обозначения точки на местности (при наличии)
	X	Y	X	Y			
1	2	3	4	5	6	7	8
-	-	-	-	-	-	-	

План границ объекта



- Используемые условные знаки и обозначения:** Масштаб 1:2000
- Граница объекта
 - - - Граница кадастрового квартала
 - · - · - Граница муниципального образования, сведения о которой внесены в ЕГРН
 - Граница населенного пункта, сведения о которой внесены в ЕГРН
 - - - Граница территориальной зоны, сведения о которой внесены в ЕГРН
 - Граница земельного участка, сведения о котором внесены в ЕГРН
 - ²² Характерная точка границы объекта работ
 - 483 Номер земельного участка, сведения о границах которого внесены в ЕГРН, в кадастровом квартале
 - 47:14-7.190 Номер границы территориальной зоны, сведения о которой внесены в ЕГРН
 - 47:14-3.211 Номер границы муниципального образования, сведения о которой внесены в ЕГРН
 - 47:14-4.1 Номер границы населенного пункта, сведения о которой внесены в ЕГРН
 - 47:14:0302008 Номер кадастрового квартала

Подпись _____ Дата " 20 " сентября 2023 г.

Место для оттиска печати (при наличии) лица, составившего описание местоположения границ

ТЕКСТОВОЕ ОПИСАНИЕ
местоположения границ населенных пунктов, территориальных зон

Прохождение границы		Описание прохождения границы
от точки	до точки	
1	2	3
1	2	-
2	3	-
3	4	-
4	5	-
5	6	-
6	7	-
7	8	-
8	9	-
9	10	-
10	11	-
11	12	-
12	13	-
13	14	-
14	15	-
15	16	-
16	17	-
17	18	-
18	1	-

--

ГРАФИЧЕСКОЕ ОПИСАНИЕ

местоположения границ населенных пунктов, территориальных зон, особо охраняемых природных территорий, зон с особыми условиями использования территории

Зона озелененных территорий общего пользования, в границах которой предусматривается деятельность по комплексному развитию территории

(наименование объекта, местоположение границ которого описано (далее - объект))

Раздел 1

Сведения об объекте

№ п/п	Характеристики объекта	Описание характеристик
1	2	3
1.	Местоположение объекта	Ленинградская область, район Ломоносовский, сельское поселение Низинское
2.	Площадь объекта +/- величина погрешности определения площади (P +/- Дельта P)	25054 +/- 2770 м ²
3.	Иные характеристики объекта	-

Раздел 2

Сведения о местоположении границ объекта

1. Система координат МСК 47 зона 2

2. Сведения о характерных точках границ объекта

Обозначение характерных точек границ	Координаты, м		Метод определения координат характерной точки	Средняя квадратическая погрешность положения характерной точки (Mt), м	Описание обозначения точки на местности (при наличии)
	X	Y			
1	2	3	4	5	6
1	428528.01	2187171.64	Картометрический метод	5.0	-
2	428501.64	2186891.17	Картометрический метод	5.0	-
3	428545.76	2186942.30	Картометрический метод	5.0	-
4	428567.46	2187166.53	Картометрический метод	5.0	-
1	428528.01	2187171.64	Картометрический метод	5.0	-
5	428568.52	2187572.53	Картометрический метод	5.0	-
6	428530.31	2187201.59	Картометрический метод	5.0	-
7	428570.35	2187196.41	Картометрический метод	5.0	-
8	428608.51	2187590.76	Картометрический метод	5.0	-
5	428568.52	2187572.53	Картометрический метод	5.0	-

3. Сведения о характерных точках части (частей) границы объекта

Обозначение характерных точек части границы	Координаты, м		Метод определения координат характерной точки	Средняя квадратическая погрешность положения характерной точки (Mt), м	Описание обозначения точки на местности (при наличии)
	X	Y			
1	2	3	4	5	6
-	-	-	-	-	-

Раздел 3

Сведения о местоположении измененных (уточненных) границ объекта

1. Система координат -

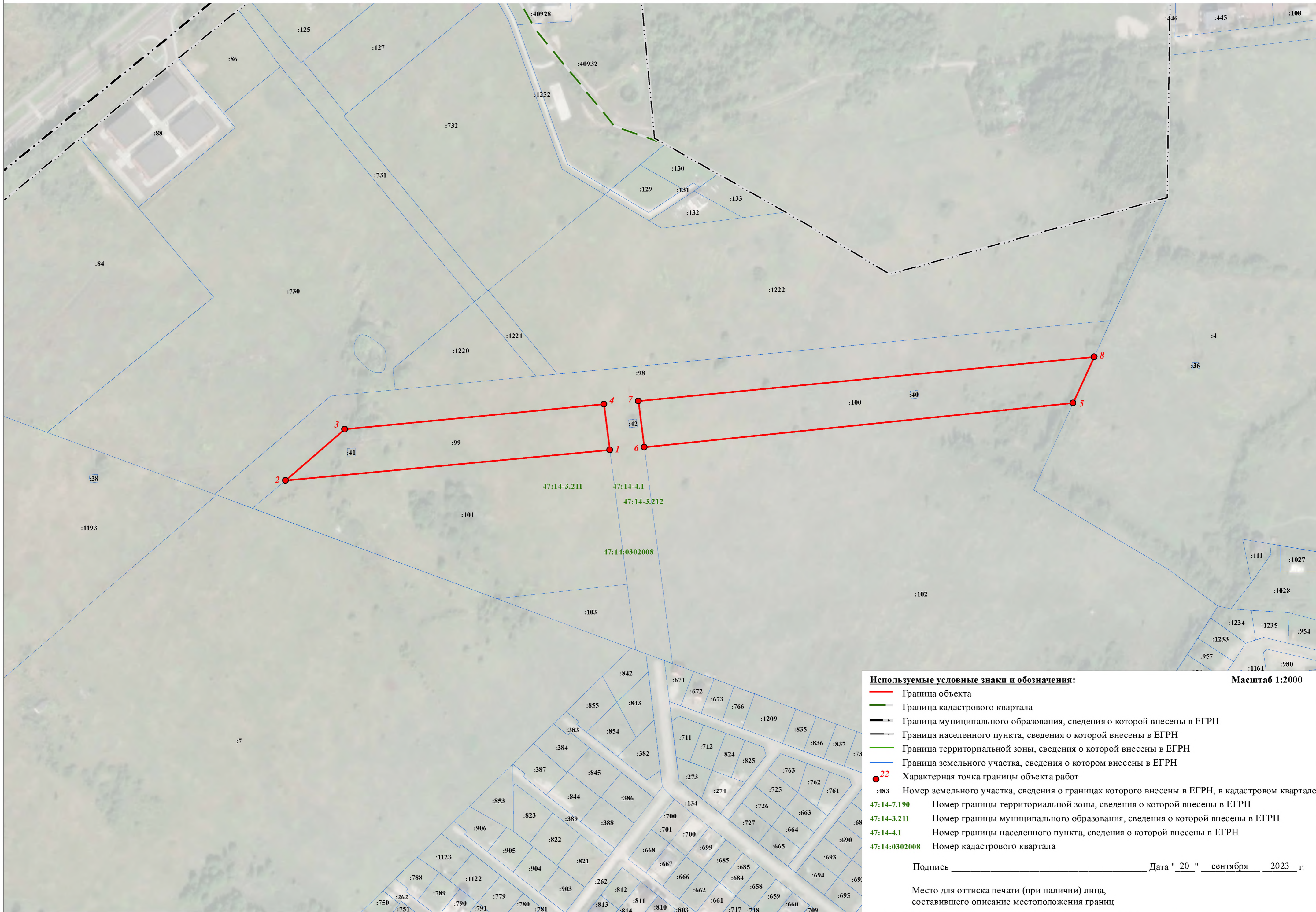
2. Сведения о характерных точках границ объекта

Обозначение характерных точек границ	Существующие координаты, м		Измененные (уточненные) координаты, м		Метод определения координат характерной точки	Средняя квадратическая погрешность положения характерной точки (Mt), м	Описание обозначения точки на местности (при наличии)
	X	Y	X	Y			
1	2	3	4	5	6	7	8
-	-	-	-	-	-	-	

3. Сведения о характерных точках части (частей) границы объекта

Обозначение характерных точек части границы	Существующие координаты, м		Измененные (уточненные) координаты, м		Метод определения координат характерной точки	Средняя квадратическая погрешность положения характерной точки (Mt), м	Описание обозначения точки на местности (при наличии)
	X	Y	X	Y			
1	2	3	4	5	6	7	8
-	-	-	-	-	-	-	

План границ объекта



- Используемые условные знаки и обозначения:** **Масштаб 1:2000**
- Граница объекта
 - - - Граница кадастрового квартала
 - · - · Граница муниципального образования, сведения о которой внесены в ЕГРН
 - · - · Граница населенного пункта, сведения о которой внесены в ЕГРН
 - Граница территориальной зоны, сведения о которой внесены в ЕГРН
 - Граница земельного участка, сведения о котором внесены в ЕГРН
 - Характерная точка границы объекта работ
 - 22 Номер земельного участка, сведения о границах которого внесены в ЕГРН, в кадастровом квартале
 - 47:14-7.190 Номер границы территориальной зоны, сведения о которой внесены в ЕГРН
 - 47:14-3.211 Номер границы муниципального образования, сведения о которой внесены в ЕГРН
 - 47:14-4.1 Номер границы населенного пункта, сведения о которой внесены в ЕГРН
 - 47:14:0302008 Номер кадастрового квартала

Подпись _____ Дата " 20 " сентября 2023 г.

Место для оттиска печати (при наличии) лица, составившего описание местоположения границ

ТЕКСТОВОЕ ОПИСАНИЕ
местоположения границ населенных пунктов, территориальных зон

Прохождение границы		Описание прохождения границы
от точки	до точки	
1	2	3
1	2	-
2	3	-
3	4	-
4	1	-
5	6	-
6	7	-
7	8	-
8	5	-