



КОМИТЕТ ГРАДОСТРОИТЕЛЬНОЙ ПОЛИТИКИ
ЛЕНИНГРАДСКОЙ ОБЛАСТИ

ПРИКАЗ

от 14 марта 2023 года № 40

**Об уточнении Правил землепользования и застройки
муниципального образования Сланцевское городское поселение
Сланцевского муниципального района Ленинградской области**

В соответствии со статьей 32, частью 3.3 статьи 33 Градостроительного кодекса Российской Федерации, пунктом 1 части 2 статьи 1 областного закона от 7 июля 2014 года № 45-оз «О перераспределении полномочий в области градостроительной деятельности между органами государственной власти Ленинградской области и органами местного самоуправления Ленинградской области», пунктом 2.13 Положения о Комитете градостроительной политики Ленинградской области, утвержденного постановлением Правительства Ленинградской области от 9 сентября 2019 года № 421, в связи с установлением зоны санитарной охраны источников питьевого и хозяйственно-бытового водоснабжения, приказываю:

уточнить Правила землепользования и застройки муниципального образования Сланцевское городское поселение Сланцевского муниципального района Ленинградской области, утвержденные решением совета депутатов МО Сланцевское городское поселение от 26 июня 2012 года № 353-гсд (с изменениями), согласно приложению к настоящему приказу.

Председатель комитета

И.Я.Кулаков

Приложение
к приказу Комитета
градостроительной политики
Ленинградской области
от 14 марта 2023 года № 40

1. В таблице «Перечень зон с особыми условиями использования земельных участков и объектов капитального строительства по экологическим условиям и нормативному режиму хозяйственной деятельности» статьи 35.1 строку

«

Н-8	Зона санитарной охраны источников водоснабжения
-----	---

»

изложить в следующей редакции:

«

Н-8	Зона санитарной охраны источников питьевого и хозяйственно-бытового водоснабжения: – Пояс 1 – Пояс 2 – Пояс 3
-----	--

».

2. В статье 35.2 ограничения использования земельных участков и объектов капитального строительства по экологическим условиям и нормативному режиму хозяйственной деятельности для зоны «Н-8 Зона санитарной охраны источников водоснабжения» заменить следующими ограничениями использования земельных участков и объектов капитального строительства по экологическим условиям и нормативному режиму хозяйственной деятельности для зоны санитарной охраны источников питьевого и хозяйственно-бытового водоснабжения:

«Н-8 Зона санитарной охраны источников питьевого и хозяйственно-бытового водоснабжения (пояс 1, пояс 2, пояс 3):

Ограничения использования земельных участков и объектов капитального строительства в границах зон санитарной охраны источников питьевого и хозяйственно-бытового водоснабжения устанавливаются в соответствии с действующим законодательством Российской Федерации.».

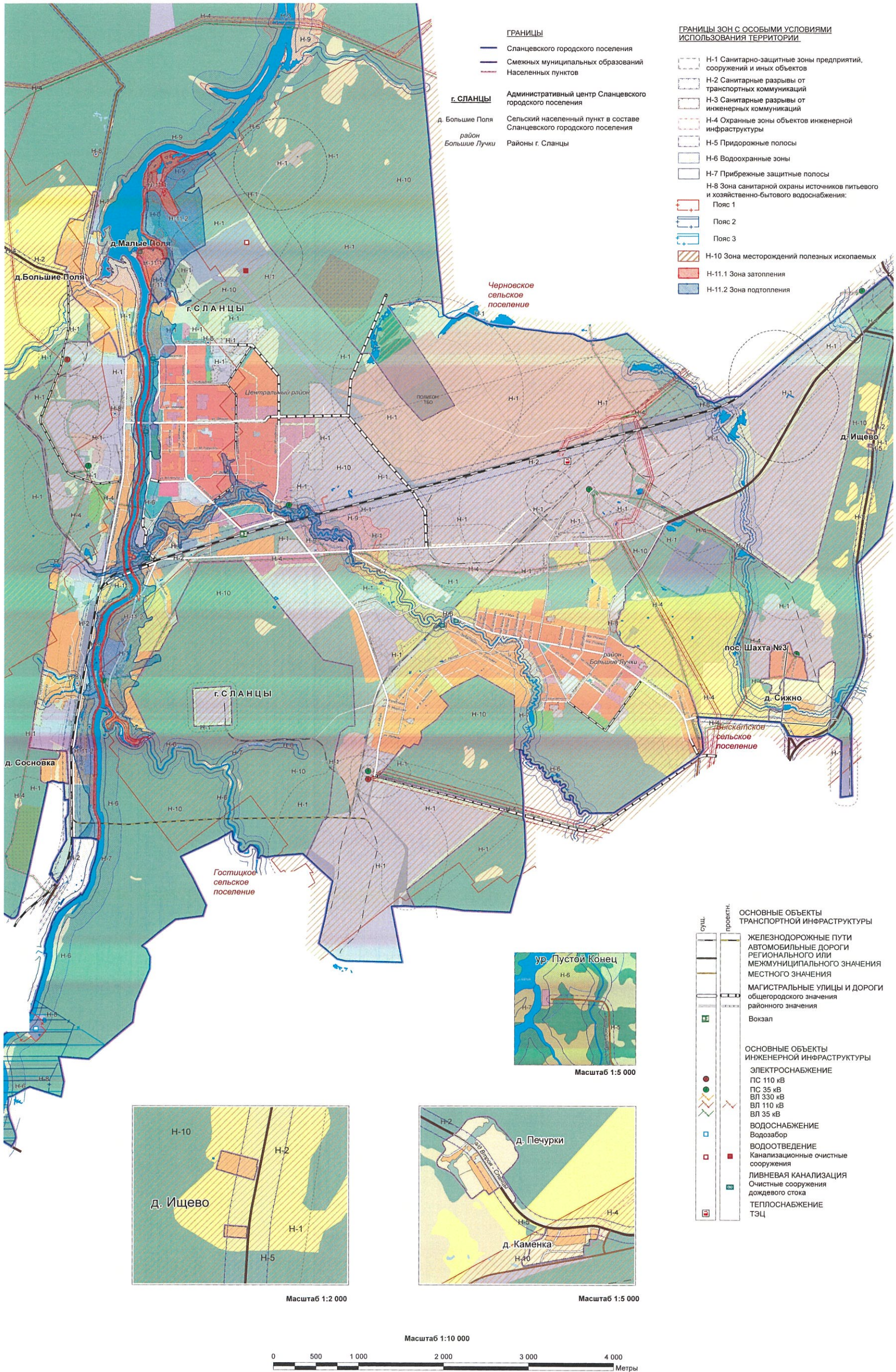
3. На картах «Карта границ зон с особыми условиями использования территории по экологическим условиям и нормативному режиму хозяйственной деятельности» и «Карта границ зон с особыми условиями использования территории по экологическим условиям и нормативному режиму хозяйственной деятельности (населенные пункты)» отобразить следующие зоны с особыми условиями использования территорий:

- «Зона санитарной охраны источников питьевого и хозяйственно-бытового водоснабжения:

- Пояс 1
- Пояс 2
- Пояс 3.».

УТОЧНЕНИЕ ПРАВИЛ ЗЕМЛЕПОЛЬЗОВАНИЯ И ЗАСТРОЙКИ
 МУНИЦИПАЛЬНОГО ОБРАЗОВАНИЯ
СЛАНЦЕВСКОЕ ГОРОДСКОЕ ПОСЕЛЕНИЕ
 СЛАНЦЕВСКОГО МУНИЦИПАЛЬНОГО РАЙОНА ЛЕНИНГРАДСКОЙ ОБЛАСТИ

КАРТА ГРАНИЦ ЗОН С ОСОБИМИ УСЛОВИЯМИ ИСПОЛЬЗОВАНИЯ ТЕРРИТОРИИ
 ПО ЭКОЛОГИЧЕСКИМ УСЛОВИЯМ И НОРМАТИВНОМУ РЕЖИМУ ХОЗЯЙСТВЕННОЙ ДЕЯТЕЛЬНОСТИ.
 (НАСЕЛЕННЫЕ ПУНКТЫ)



УТОЧНЕНИЕ ПРАВИЛ ЗЕМЛЕПОЛЬЗОВАНИЯ И ЗАСТРОЙКИ
 МУНИЦИПАЛЬНОГО ОБРАЗОВАНИЯ
СЛАНЦЕВСКОЕ ГОРОДСКОЕ ПОСЕЛЕНИЕ
 СЛАНЦЕВСКОГО МУНИЦИПАЛЬНОГО РАЙОНА ЛЕНИНГРАДСКОЙ ОБЛАСТИ

КАРТА ГРАНИЦ ЗОН С ОСОБЫМИ УСЛОВИЯМИ ИСПОЛЬЗОВАНИЯ ТЕРРИТОРИИ
 ПО ЭКОЛОГИЧЕСКИМ УСЛОВИЯМ И НОРМАТИВНОМУ РЕЖИМУ ХОЗЯЙСТВЕННОЙ ДЕЯТЕЛЬНОСТИ

