



КОМИТЕТ ГРАДОСТРОИТЕЛЬНОЙ ПОЛИТИКИ
ЛЕНИНГРАДСКОЙ ОБЛАСТИ

ПРИКАЗ

от 07 марта 2023 года № 36

**Об уточнении Правил землепользования и застройки
муниципального образования «Большелуцкое сельское поселение»
муниципального образования «Кингисеппский муниципальный район»
Ленинградской области**

В соответствии со статьей 33 Градостроительного кодекса Российской Федерации, пунктом 1 части 2 статьи 1 областного закона от 7 июля 2014 года № 45-оз «О перераспределении полномочий в области градостроительной деятельности между органами государственной власти Ленинградской области и органами местного самоуправления Ленинградской области», пунктом 2.13 Положения о Комитете градостроительной политики Ленинградской области, утвержденного постановлением Правительства Ленинградской области от 9 сентября 2019 года № 421, в связи с установлением санитарно-защитной зоны, приказываю:

уточнить Правила землепользования и застройки муниципального образования «Большелуцкое сельское поселение» муниципального образования «Кингисеппский муниципальный район» Ленинградской области, утвержденные приказом Комитета по архитектуре и градостроительству Ленинградской области от 27 декабря 2018 года № 78 (с изменениями), согласно приложению к настоящему приказу.

Первый заместитель председателя комитета –
главный архитектор Ленинградской области

 С.И.Лутченко

Приложение
к приказу Комитета
градостроительной политики
Ленинградской области
от 07 марта 2023 года № 36

Уточнение Правил землепользования и застройки
муниципального образования «Большелуцкое сельское поселение»
муниципального образования «Кингисеппский муниципальный район»
Ленинградской области

В статье 18 ограничения использования земельных участков, расположенных в границах зоны с особыми условиями использования территории – санитарно-защитные зоны предприятий и объектов изложить в следующей редакции:

«

Санитарно-защитные зоны предприятий и объектов

1. Порядок установления, изменения и прекращения существования санитарно-защитных зон, а также особые условия использования земельных участков, расположенных в границах санитарно-защитных зон осуществляется на основании Постановления Правительства РФ от 03.03.2018 № 222 «Об утверждении Правил установления санитарно-защитных зон и использования земельных участков, расположенных в границах санитарно-защитных зон».

2. В границах санитарно-защитных зон не допускается использование земельных участков в целях:

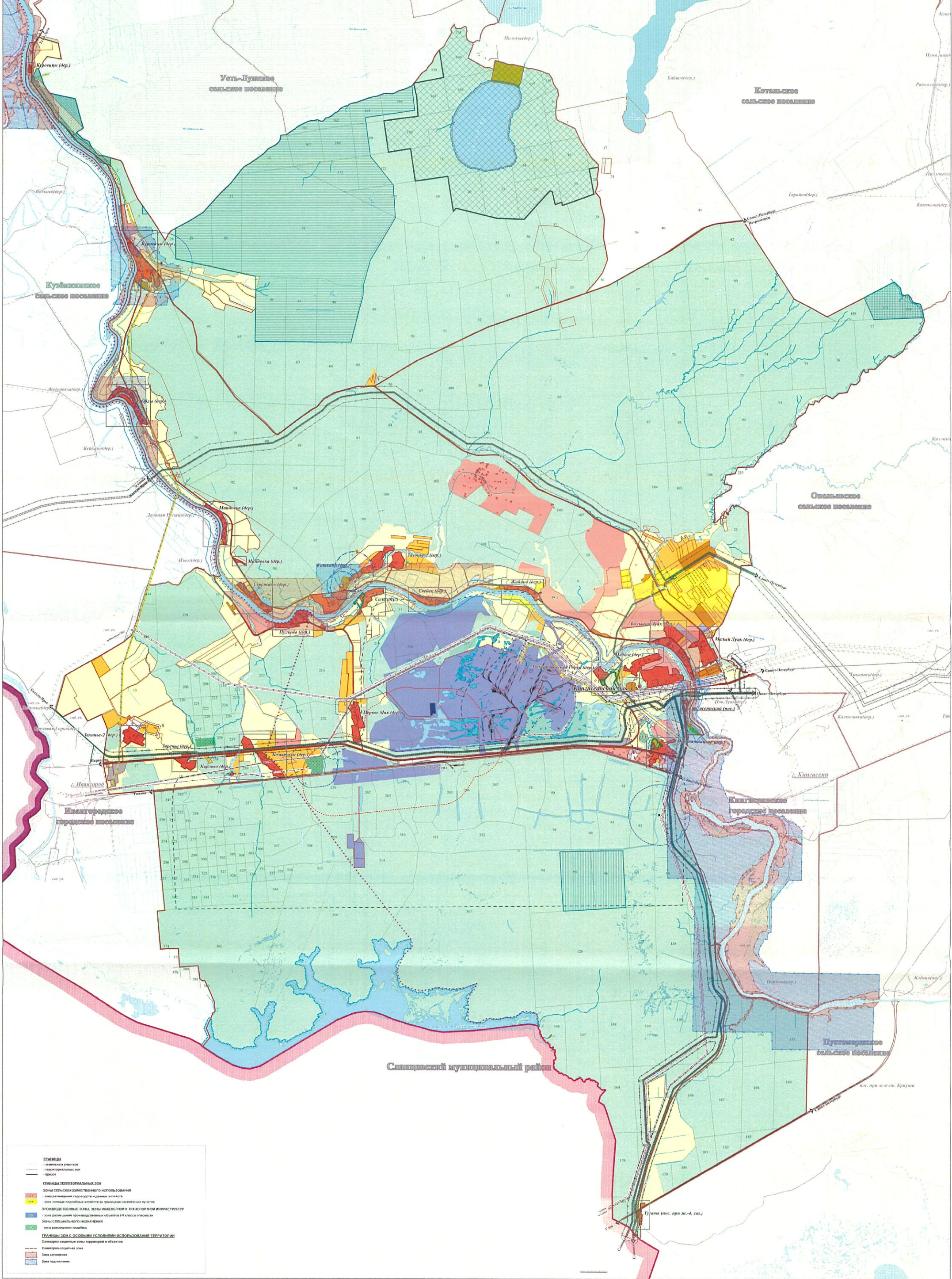
а) размещения жилой застройки, объектов образовательного и медицинского назначения, спортивных сооружений открытого типа, организаций отдыха детей и их оздоровления, зон рекреационного назначения и для ведения садоводства;

б) размещения объектов для производства и хранения лекарственных средств, объектов пищевых отраслей промышленности, оптовых складов продовольственного сырья и пищевой продукции, комплексов водопроводных сооружений для подготовки и хранения питьевой воды, использования земельных участков в целях производства, хранения и переработки сельскохозяйственной продукции, предназначенной для дальнейшего использования в качестве пищевой продукции, если химическое, физическое и (или) биологическое воздействие объекта, в отношении которого установлена санитарно-защитная зона, приведет к нарушению качества и безопасности таких средств, сырья, воды и продукции в соответствии с установленными к ним требованиями.

3. Промзона «Фосфорит» имеет проект санитарно-защитной зоны, утвержденный государственной санитарно-эпидемиологической службой Российской Федерации - заключение от 01.02.2005 г. № 47.01.02.000-Т-000030.02.05. Проект СЗЗ выполнен с учетом выбросов в атмосферу загрязняющих веществ от всех предприятий, расположенных на территории промзоны «Фосфорит».

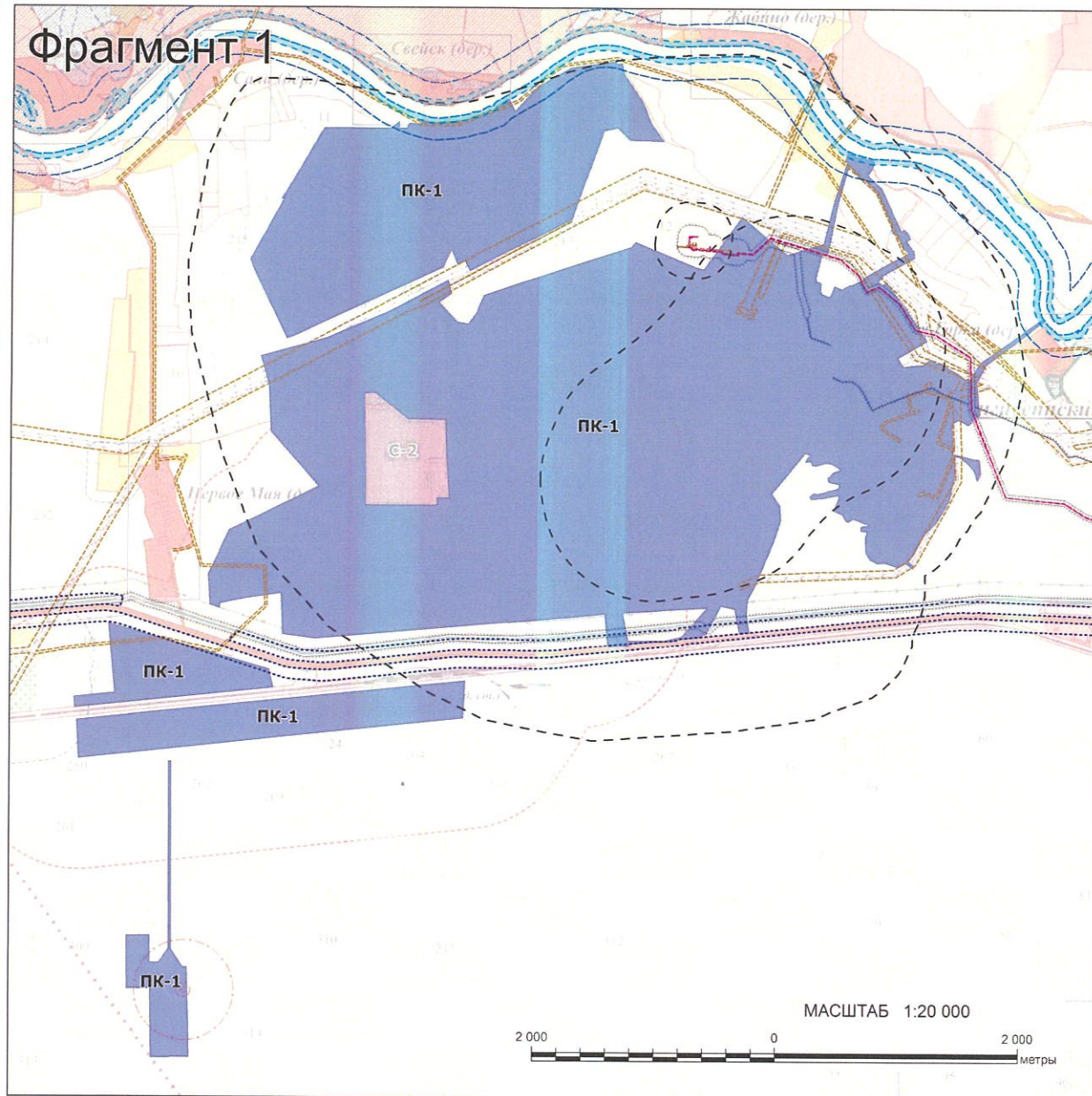
».

Уточнение правил землепользования и застройки муниципального образования
 "Большелуцкое сельское поселение" Кингисеппского муниципального района Ленинградской области
 Карта градостроительного зонирования

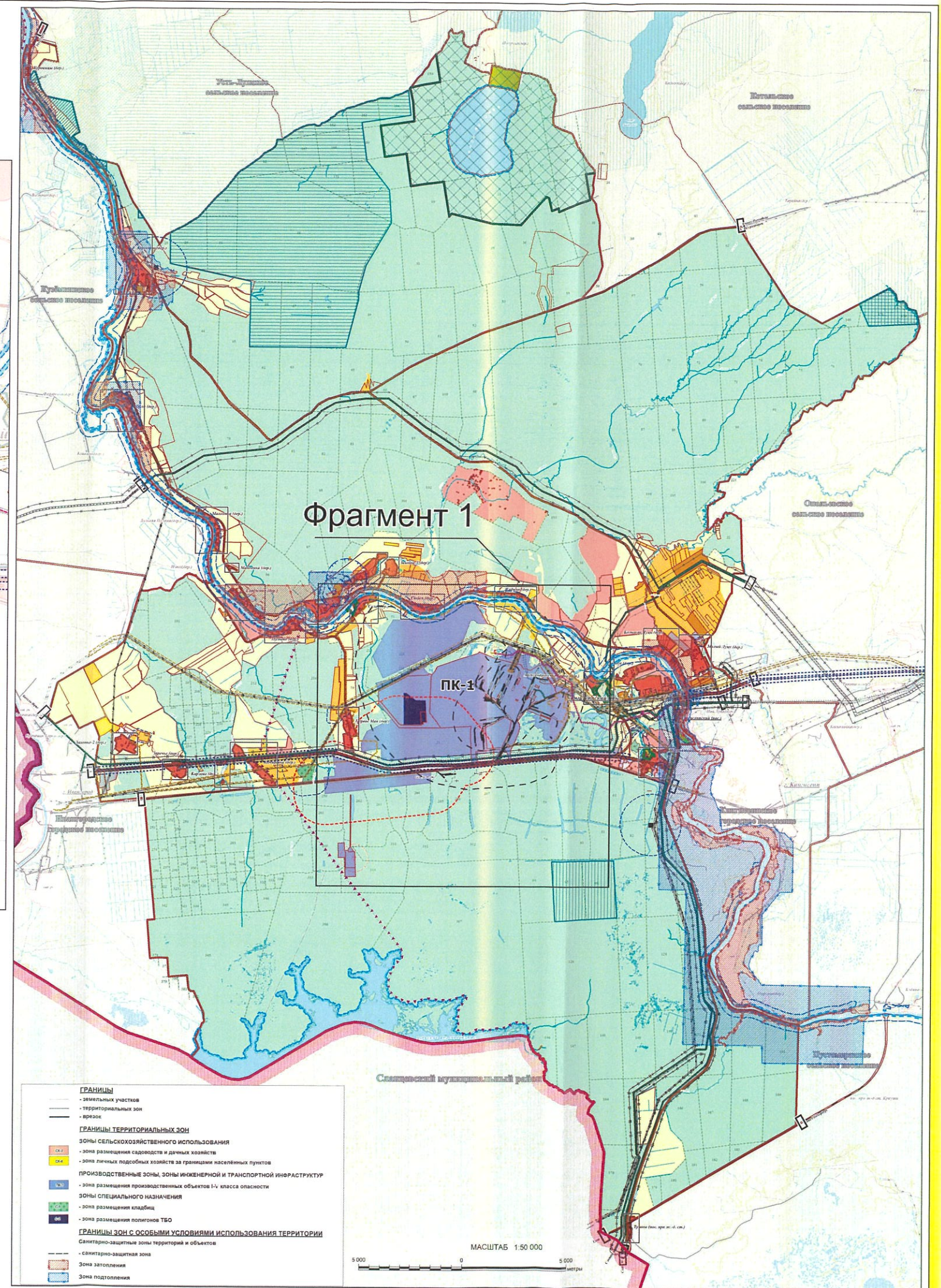


Уточнение правил землепользования и застройки
 муниципального образования "Большелуцкое сельское поселение"
 муниципального образования "Кингисеппский муниципальный район"
 Ленинградской области

Карта градостроительного зонирования



- ПРОИЗВОДСТВЕННЫЕ ЗОНЫ, ЗОНЫ ИНЖЕНЕРНОЙ И ТРАНСПОРТНОЙ ИНФРАСТРУКТУР**
- ПК-1 - зона размещения производственных объектов I-V класса опасности
- ГРАНИЦЫ ЗОН С ОСОБЫМИ УСЛОВИЯМИ ИСПОЛЬЗОВАНИЯ ТЕРРИТОРИЙ**
- водоохранная зона
 - прибрежная защитная полоса
 - охранная зона объектов электроэнергетики (объектов электросетевого хозяйства и объектов по производству электрической энергии)
 - охранная зона трубопроводов (газопроводов, нефтепроводов и нефтепродуктопроводов, аммиакопроводов)
 - охранная зона линий и сооружений связи
 - зоны санитарной охраны источников питьевого и хозяйственно-бытового водоснабжения
 - придорожные полосы автомобильных дорог
 - санитарно-защитная зона



- ГРАНИЦЫ**
- земельных участков
 - территориальных зон
 - врезок
- ГРАНИЦЫ ТЕРРИТОРИАЛЬНЫХ ЗОН**
- ЗОНЫ СЕЛЬСКОХОЗЯЙСТВЕННОГО ИСПОЛЬЗОВАНИЯ**
 - С-1 - зона размещения садовых и дачных хозяйств
 - С-2 - зона личных подсобных хозяйств за границами населенных пунктов
 - ПРОИЗВОДСТВЕННЫЕ ЗОНЫ, ЗОНЫ ИНЖЕНЕРНОЙ И ТРАНСПОРТНОЙ ИНФРАСТРУКТУР**
 - ПК-1 - зона размещения производственных объектов I-V класса опасности
 - С-3 - зоны специального назначения
 - С-4 - зона размещения кладбищ
 - С-5 - зона размещения полигонов ТБО
 - ГРАНИЦЫ ЗОН С ОСОБЫМИ УСЛОВИЯМИ ИСПОЛЬЗОВАНИЯ ТЕРРИТОРИЙ**
 - санитарно-защитные зоны территорий и объектов
 - санитарно-защитная зона
 - зона затопления
 - зона подтопления