



КОМИТЕТ ГРАДОСТРОИТЕЛЬНОЙ ПОЛИТИКИ
ЛЕНИНГРАДСКОЙ ОБЛАСТИ

ПРИКАЗ

от 29 декабря 2022 года № 224

**Об уточнении Правил землепользования и застройки
территории муниципального образования
Низинское сельское поселение муниципального образования
Ломоносовский муниципальный район Ленинградской области**

В соответствии со статьями 32 и 33 Градостроительного кодекса Российской Федерации, пунктом 1 части 2 статьи 1 областного закона от 7 июля 2014 года № 45-оз «О перераспределении полномочий в области градостроительной деятельности между органами государственной власти Ленинградской области и органами местного самоуправления Ленинградской области», пунктом 2.13 Положения о Комитете градостроительной политики Ленинградской области, утвержденного постановлением Правительства Ленинградской области от 9 сентября 2019 года № 421, в связи с установлением приаэродромной территории, приказываю:

уточнить Правила землепользования и застройки территории муниципального образования Низинское сельское поселение муниципального образования Ломоносовский муниципальный район Ленинградской области, утвержденные решениями совета депутатов муниципального образования Низинское сельское поселение Ломоносовского муниципального района Ленинградской области: от 11 ноября 2010 года № 101 (с изменениями), от 18 ноября 2011 года № 120 (с изменениями), от 17 октября 2013 года № 97, от 17 октября 2013 года № 98, от 17 октября 2013 года № 99, от 19 ноября 2013 года № 105, от 14 августа 2014 года № 50, от 09 октября 2014 года № 14, согласно приложению к настоящему приказу.

Председатель комитета

И.Я.Кулаков

Приложение
к приказу Комитета
градостроительной политики
Ленинградской области
от 29 декабря 2022 года № 224

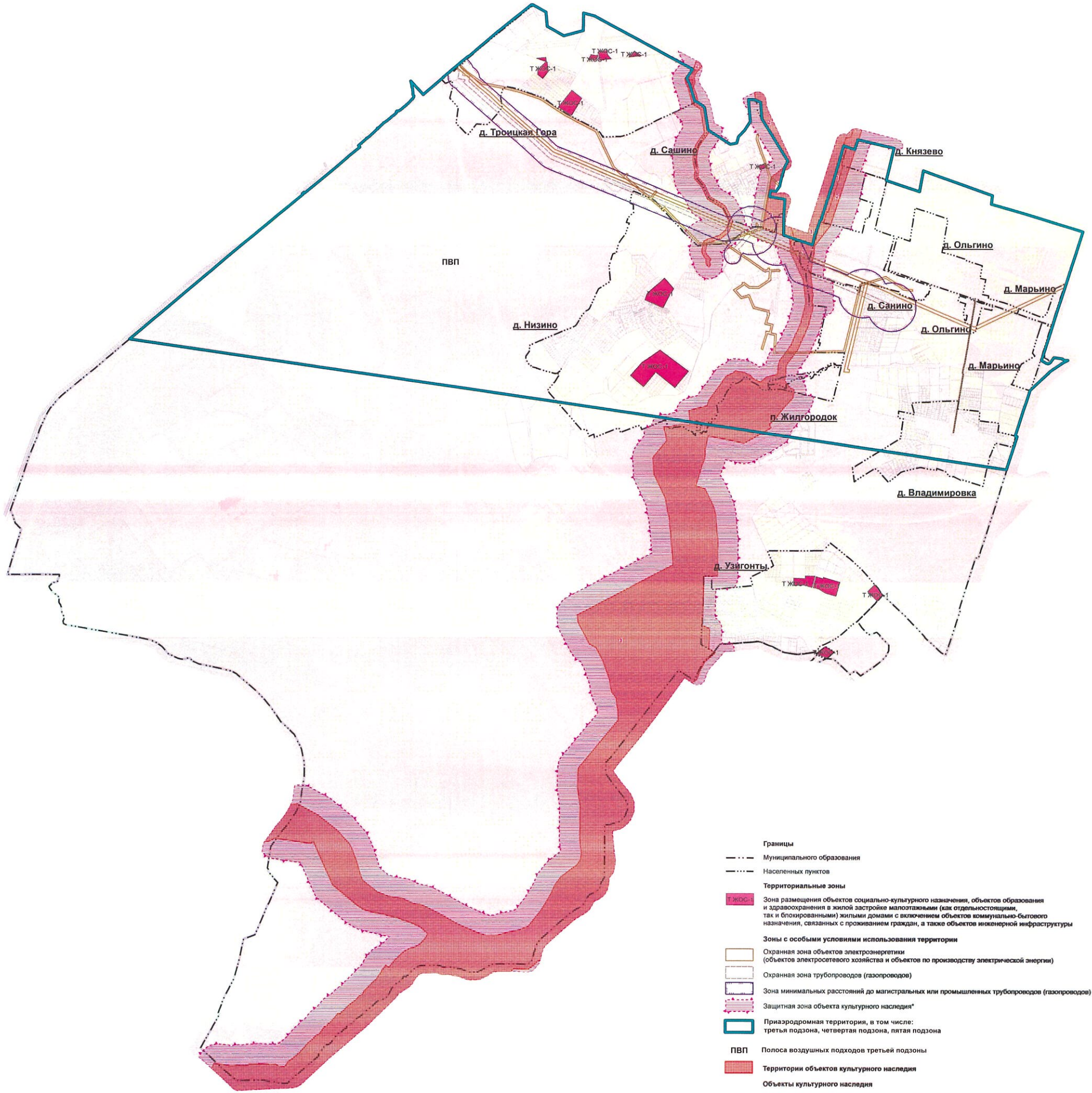
1. Дополнить главу 11 статьей 63 следующего содержания:

«Статья 63. Ограничения использования земельных участков и объектов капитального строительства в границах приаэродромной территории аэродрома Санкт-Петербург (Пулково)

Ограничения использования земельных участков и (или) расположенных на них объектов недвижимости и осуществления экономической и иной деятельности осуществляются в соответствии с Воздушным кодексом Российской Федерации, приказом Росавиации от 23.12.2021 № 985-П и актом об установлении приаэродромной территории аэродрома Санкт-Петербург (Пулково).».

2. Отобразить на карте градостроительного зонирования муниципального образования Низинское сельское поселение муниципального образования Ломоносовский муниципальный район Ленинградской области границы приаэродромной территории, в том числе третья подзона (полоса воздушных подходов), четвертая подзона, пятая подзона.

**УТОЧНЕНИЕ ПРАВИЛ ЗЕМЛЕПОЛЬЗОВАНИЯ И ЗАСТРОЙКИ
 ТЕРРИТОРИИ МУНИЦИПАЛЬНОГО ОБРАЗОВАНИЯ НИЗИНСКОЕ СЕЛЬСКОЕ ПОСЕЛЕНИЕ
 МУНИЦИПАЛЬНОГО ОБРАЗОВАНИЯ ЛОМОНОСОВСКИЙ МУНИЦИПАЛЬНЫЙ РАЙОН ЛЕНИНГРАДСКОЙ ОБЛАСТИ
 КАРТА ГРАДОСТРОИТЕЛЬНОГО ЗОНИРОВАНИЯ МУНИЦИПАЛЬНОГО ОБРАЗОВАНИЯ НИЗИНСКОЕ СЕЛЬСКОЕ ПОСЕЛЕНИЕ
 МУНИЦИПАЛЬНОГО ОБРАЗОВАНИЯ ЛОМОНОСОВСКИЙ МУНИЦИПАЛЬНЫЙ РАЙОН ЛЕНИНГРАДСКОЙ ОБЛАСТИ**



- Границы**
- Границы муниципального образования
 - Границы населенных пунктов
- Территориальные зоны**
- Зона размещения объектов социально-культурного назначения, объектов образования и здравоохранения в жилой застройке малозатяжками (как отдельными строениями, так и блокированными) жилыми домами с включением объектов коммунально-бытового назначения, связанных с проживанием граждан, а также объектов инженерной инфраструктуры
- Зоны с особыми условиями использования территории**
- Охранная зона объектов электроэнергетики (объектов электросетевого хозяйства и объектов по производству электрической энергии)
 - Охранная зона трубопроводов (газопроводов)
 - Зона минимальных расстояний до магистральных или промышленных трубопроводов (газопроводов)
 - Защитная зона объекта культурного наследия*
 - Приаэродромная территория, в том числе: третья подзона, четвертая подзона, пятая подзона
- ПВП**
- Полоса воздушных подходов третьей подзоны
- Территории объектов культурного наследия**
- Территории объектов культурного наследия
- Объекты культурного наследия**
- 1 Объект культурного наследия федерального значения «Водоподводящая система Петергофа, 1720-1721 гг., инж.-гидравлик Туволов В.Г., 2-я пол. XVIII в., 1944 - 1948 гг., 1970-е гг. (реставрация)»
 - 2 Объект культурного наследия федерального значения «Парк Луговой (Озерковский)»
 - 3 Объект культурного наследия регионального значения «Парк Луговой (Озерковский)»

Масштаб 1:20 000

Примечания:
 * В соответствии со Статьей 34.1 Федерального закона от 25.06.2002 №73-ФЗ «Об объектах культурного наследия (памятниках истории и культуры) народов Российской Федерации»
Source: Esri, Maxar, Earthstar Geographics, and the GIS User Community