



КОМИТЕТ ГРАДОСТРОИТЕЛЬНОЙ ПОЛИТИКИ  
ЛЕНИНГРАДСКОЙ ОБЛАСТИ

ПРИКАЗ

от 23 декабря 2022 года № 218

**Об уточнении правил землепользования и застройки муниципального образования Лагодовское сельское поселение муниципального образования Ломоносовский муниципальный район Ленинградской области**

В соответствии со статьей 32, частью 3.3 статьи 33 Градостроительного кодекса Российской Федерации, пунктом 1 части 2 статьи 1 областного закона от 7 июля 2014 года № 45-оз «О перераспределении полномочий в области градостроительной деятельности между органами государственной власти Ленинградской области и органами местного самоуправления Ленинградской области», пунктом 2.13 Положения о Комитете градостроительной политики Ленинградской области, утвержденного постановлением Правительства Ленинградской области от 9 сентября 2019 года № 421, в связи с установлением приаэродромной территории аэродрома Санкт-Петербург (Пулково), приказываю:

уточнить правила землепользования и застройки муниципального образования Лагодовское сельское поселение муниципального образования Ломоносовский муниципальный район Ленинградской области, утвержденные решением совета депутатов муниципального образования Лагодовское сельское поселение муниципального образования Ломоносовский муниципальный район Ленинградской области от 24 декабря 2014 года № 28, согласно приложению к настоящему приказу.

Председатель комитета

И.Я.Кулаков

Приложение  
к приказу Комитета  
градостроительной политики  
Ленинградской области  
от 23 декабря 2022 года № 218

1. Оглавление дополнить строкой следующего содержания:  
«Статья 52. Ограничения использования земельных участков и объектов капитального строительства в границах приаэродромной территории аэродрома Санкт-Петербург (Пулково)».

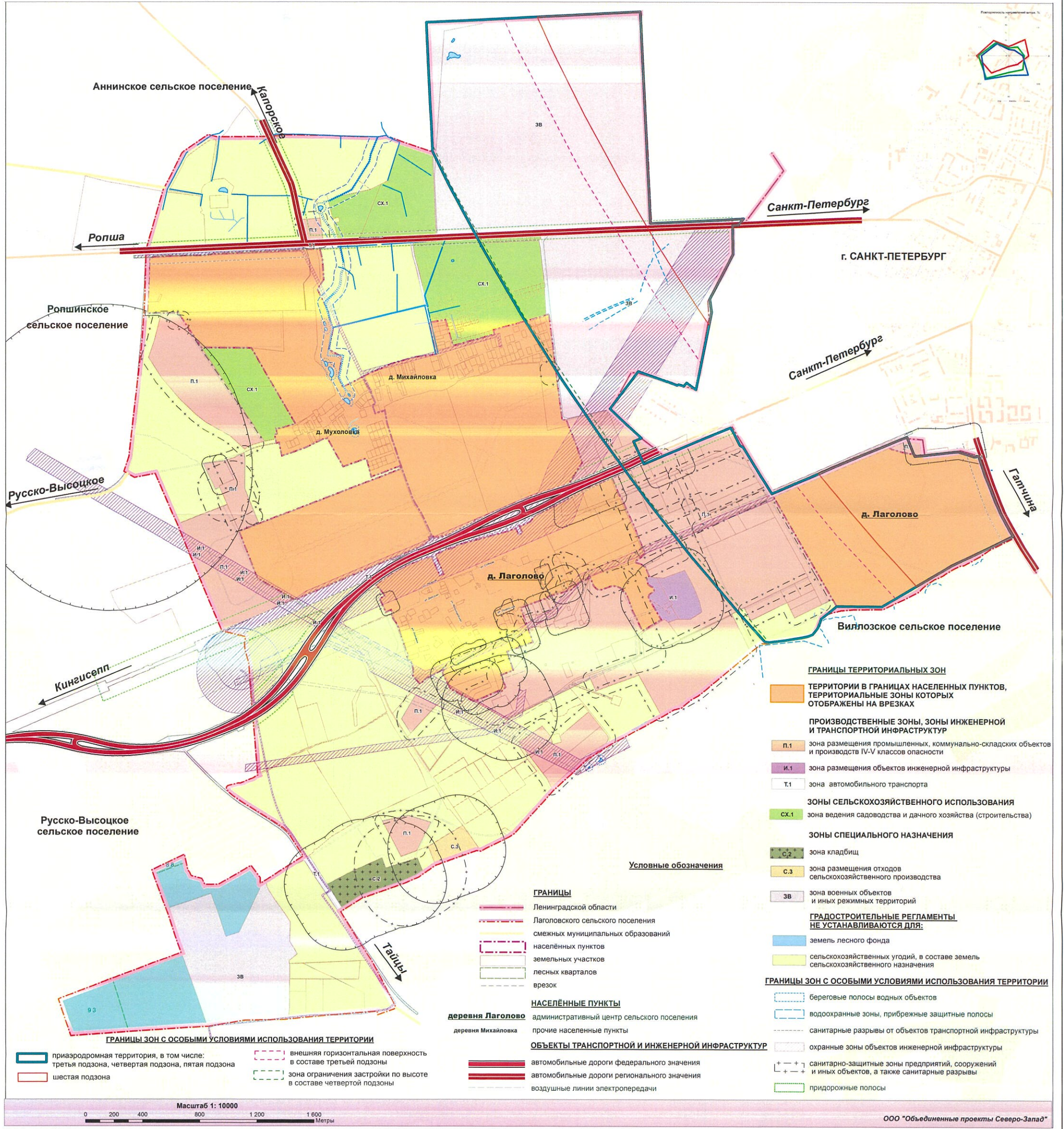
2. Абзац 4 статьи 24 дополнить словами следующего содержания:  
«- приаэродромная территория.».

3. Главу 8 дополнить статьей 52 следующего содержания:  
**«Статья 52. Ограничения использования земельных участков и объектов капитального строительства в границах приаэродромной территории аэродрома Санкт-Петербург (Пулково)**

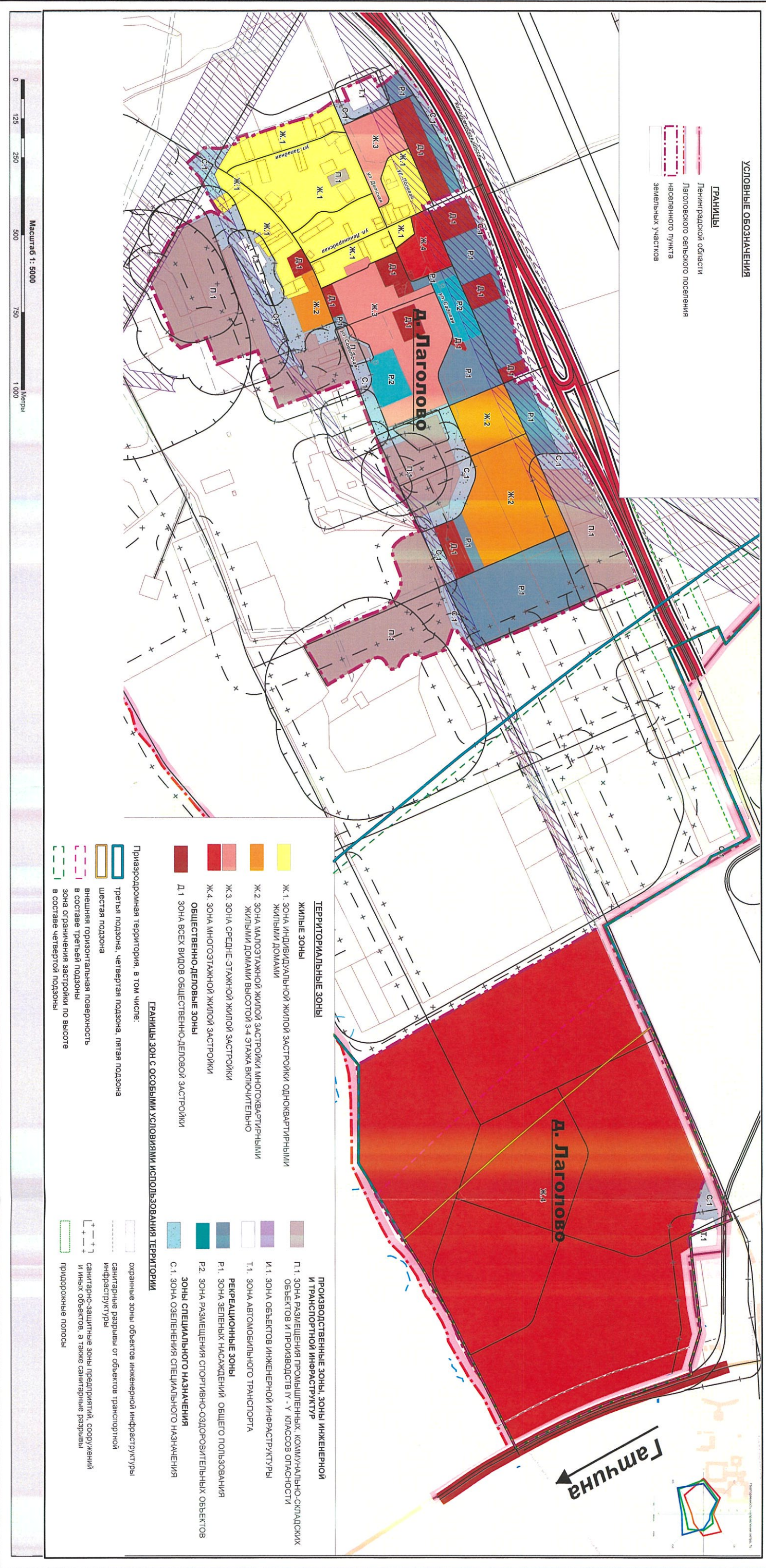
Ограничения использования земельных участков и (или) расположенных на них объектов недвижимости и осуществления экономической и иной деятельности осуществляются в соответствии с Воздушным кодексом Российской Федерации, приказом Росавиации от 23.12.2021 №985-П и актом об установлении приаэродромной территории аэродрома Санкт-Петербург (Пулково).».

4. Отобразить на карте градостроительного зонирования, карте градостроительного зонирования деревни Лаголово, карте градостроительного зонирования деревни Михайловка границы приаэродромной территории, в том числе третья подзона (внешняя горизонтальная поверхность), четвертая подзона (зона ограничения застройки по высоте), пятая подзона, шестая подзона.

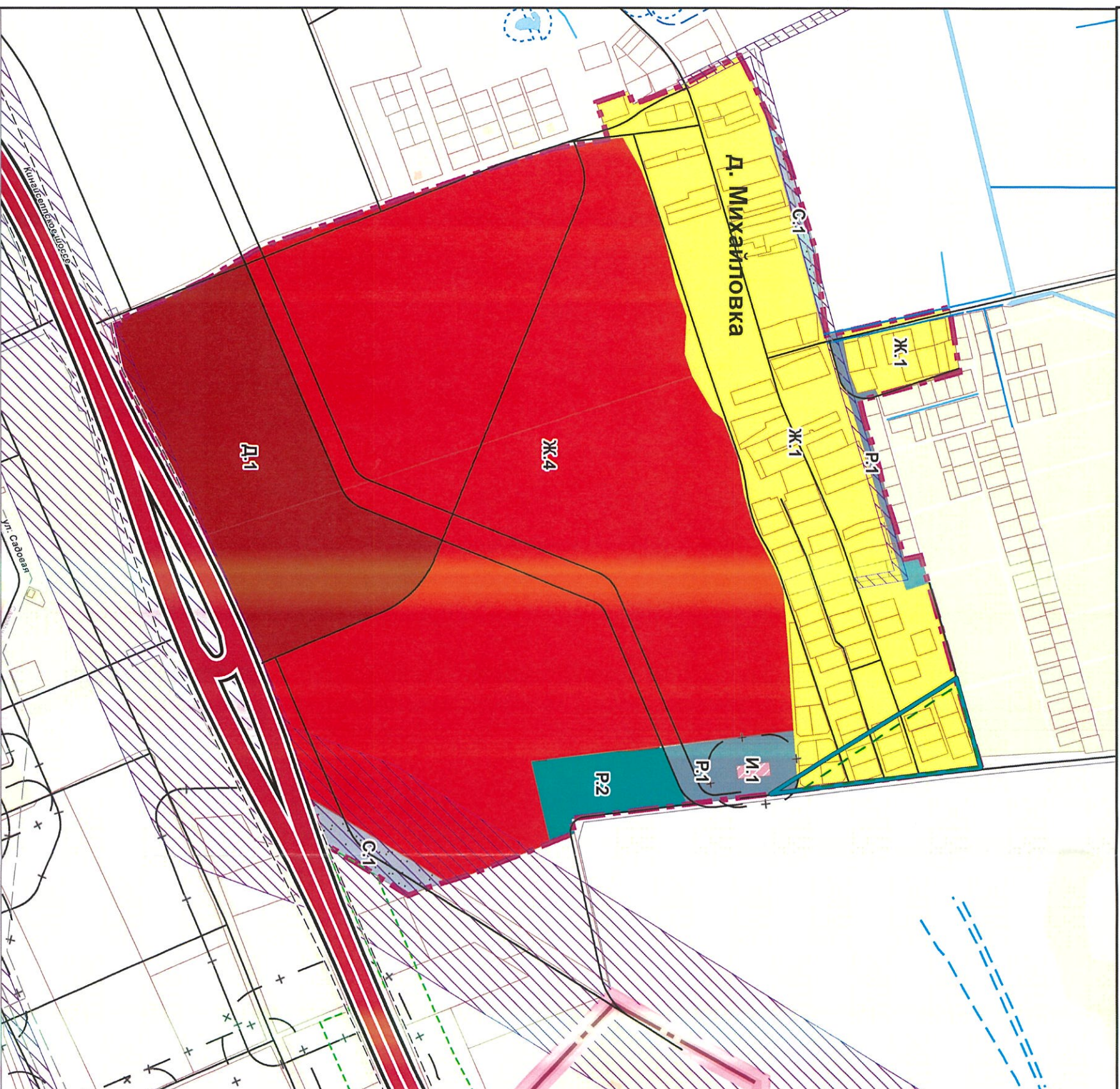
**УТОЧНЕНИЕ ПРАВИЛ ЗЕМЛЕПОЛЬЗОВАНИЯ И ЗАСТРОЙКИ  
МУНИЦИПАЛЬНОГО ОБРАЗОВАНИЯ ЛАГОЛОВСКОЕ СЕЛЬСКОЕ ПОСЕЛЕНИЕ  
ЛОМОНОСОВСКОГО МУНИЦИПАЛЬНОГО РАЙОНА ЛЕНИНГРАДСКОЙ ОБЛАСТИ  
КАРТА ГРАДОСТРОИТЕЛЬНОГО ЗОНИРОВАНИЯ**



**УТОЧНЕНИЕ ПРАВИЛ ЗЕМЛЕПОЛЬЗОВАНИЯ И ЗАСТРОЙКИ МУНИЦИПАЛЬНОГО ОБРАЗОВАНИЯ ЛАГОЛОВСКОЕ СЕЛЬСКОЕ ПОСЕЛЕНИЕ  
ЛОМОНОСОВСКОГО МУНИЦИПАЛЬНОГО РАЙОНА ЛЕНИНГРАДСКОЙ ОБЛАСТИ ДЕРЕВНЯ ЛАГОЛОВО  
КАРТА ГРАДОСТРОИТЕЛЬНОГО ЗОНИРОВАНИЯ**



УТОЧНЕНИЕ ПРАВИЛ ЗЕМЛЕПОЛЬЗОВАНИЯ И ЗАСТРОЙКИ  
МУНИЦИПАЛЬНОГО ОБРАЗОВАНИЯ ЛАГОЛОВСКОЕ СЕЛЬСКОЕ ПОСЕЛЕНИЕ  
ЛОМОНОСОВСКОГО МУНИЦИПАЛЬНОГО РАЙОНА ЛЕНИНГРАДСКОЙ ОБЛАСТИ  
ДЕРЕВНЯ МИХАЙЛОВКА  
КАРТА ГРАДОСТРОИТЕЛЬНОГО ЗОНИРОВАНИЯ



- УСЛОВНЫЕ ОБОЗНАЧЕНИЯ**
- ГРАНИЦЫ**
- Ленинградской области
  - Лаголовского сельского поселения
  - населенного пункта
  - земельных участков

**ТЕРРИТОРИАЛЬНЫЕ ЗОНЫ**

- ЖИЛЫЕ ЗОНЫ**
- Ж.1. ЗОНА ИНДИВИДУАЛЬНОЙ ЖИЛОЙ ЗАСТРОЙКИ ОДНОКВАРТИРНЫМИ ЖИЛЫМИ ДОМАМИ
  - Ж.4. ЗОНА МНОГОЭТАЖНОЙ ЖИЛОЙ ЗАСТРОЙКИ
- ОБЩЕСТВЕННО-ДЕЛОВЫЕ ЗОНЫ**
- Д.1 ЗОНА ВСЕХ ВИДОВ ОБЩЕСТВЕННО-ДЕЛОВОЙ ЗАСТРОЙКИ
- ПРОИЗВОДСТВЕННЫЕ ЗОНЫ, ЗОНЫ ИНЖЕНЕРНОЙ И ТРАНСПОРТНОЙ ИНФРАСТРУКТУР**
- И.1. ЗОНА ОБЪЕКТОВ ИНЖЕНЕРНОЙ ИНФРАСТРУКТУРЫ
- РЕКРЕАЦИОННЫЕ ЗОНЫ**
- Р.1. ЗОНА ЗЕЛЕННЫХ НАСАЖДЕНИЙ ОБЩЕГО ПОЛЬЗОВАНИЯ
  - Р.2. ЗОНА РАЗМЕЩЕНИЯ СПОРТИВНО-ОЗДОРОВИТЕЛЬНЫХ ОБЪЕКТОВ
- ЗОНЫ СПЕЦИАЛЬНОГО НАЗНАЧЕНИЯ**
- С.1. ЗОНА ОЗЕЛЕНЕНИЯ СПЕЦИАЛЬНОГО НАЗНАЧЕНИЯ

**ГРАНИЦЫ ЗОН С ОСОБЫМИ УСЛОВИЯМИ ИСПОЛЬЗОВАНИЯ ТЕРРИТОРИИ**

- береговые полосы водных объектов
- водоохранные зоны, прибрежные защитные полосы
- санитарные разрывы от объектов транспортной инфраструктуры
- охранные зоны объектов инженерной инфраструктуры
- санитарно-защитные зоны предприятий, сооружений и иных объектов, а также санитарные разрывы
- придорожные полосы
- приаэродромная территория, в том числе: третья подзона, четвертая подзона, пятая подзона
- зона ограничения застройки по высоте в составе четвертой подзоны