



КОМИТЕТ ГРАДОСТРОИТЕЛЬНОЙ ПОЛИТИКИ
ЛЕНИНГРАДСКОЙ ОБЛАСТИ

ПРИКАЗ

от 13 мая 2022 года № 59

**Об утверждении проекта планировки территории и проекта
межевания территории с целью размещения магистральной улицы
районного значения (продолжение улицы Воскова до улицы Северная)
на территории муниципального образования «Город Гатчина»
Гатчинского муниципального района Ленинградской области**

В соответствии со статьями 45, 46 Градостроительного кодекса Российской Федерации, частью 2 статьи 1 областного закона от 07 июля 2014 года № 45-оз «О перераспределении полномочий в области градостроительной деятельности между органами государственной власти Ленинградской области и органами местного самоуправления Ленинградской области», пунктом 2.9 Положения о Комитете градостроительной политики Ленинградской области, утвержденного постановлением Правительства Ленинградской области от 09 сентября 2019 года № 421, на основании обращения администрации Гатчинского муниципального района Ленинградской области от 04.05.2022 № 01-18-117/2022, приказываю:

1. Утвердить проект планировки территории с целью размещения магистральной улицы районного значения (продолжение улицы Воскова до улицы Северная) на территории муниципального образования «Город Гатчина» Гатчинского муниципального района Ленинградской области, в составе:

Чертеж красных линий согласно приложению № 1 к настоящему приказу;

Чертеж границ зон планируемого размещения линейных объектов, чертеж границ зон планируемого размещения линейных объектов, подлежащих реконструкции в связи с изменением их местоположения, согласно приложению № 2 к настоящему приказу;

Положение о размещении линейного объекта согласно приложению № 3 к настоящему приказу;

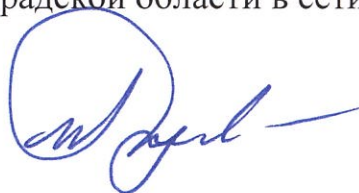
2. Утвердить проект межевания территории с целью размещения магистральной улицы районного значения (продолжение улицы Воскова до улицы Северная) на территории муниципального образования «Город Гатчина» Гатчинского муниципального района Ленинградской области, в составе:

Текстовая часть проекта межевания территории согласно приложению № 4 к настоящему приказу;

Чертеж межевания территории согласно приложению № 5 к настоящему приказу.

3. Копию настоящего приказа направить в администрацию Гатчинского муниципального района Ленинградской области, главе муниципального образования «Город Гатчина» Гатчинского муниципального района Ленинградской области, а также разместить на официальном сайте Комитета градостроительной политики Ленинградской области в сети «Интернет».

Председатель комитета

A handwritten signature in blue ink, consisting of a large, stylized initial 'И' followed by several loops and a horizontal stroke at the end.





И.Я. Кулаков

Чертеж красных линий

Приложение №1
к приказу Комитета градостроительной
политики Ленинградской области
от **13.06.2022** № **59**



Условные обозначения

Обозначение	Наименование
Границы	
	границы территории, в отношении которой осуществляется подготовка проекта планировки
	устанавливаемые красные линии
Прочие территории и объекты	
	характерные точки устанавливаемых красных линий
Границы планируемых элементов планировочной структуры	
	улично-дорожная сеть

Примечание:
1. Вид территории общего пользования, для которой устанавливаются красные линии - улично-дорожная сеть.
2. Границы существующих элементов планировочной структуры не отображаются в связи с их отсутствием в границах территории, в отношении которой осуществляется подготовка проекта планировки

**Перечень координат характерных точек устанавливаемых
красных линий****Красная линия 1**

№	X	Y
1	395578,51	2201118,55
2	395579,97	2201111,13
3	395582,35	2201096,20
4	395585,34	2201085,62
5	395594,08	2201070,15
6	395610,52	2201052,97

Красная линия 2

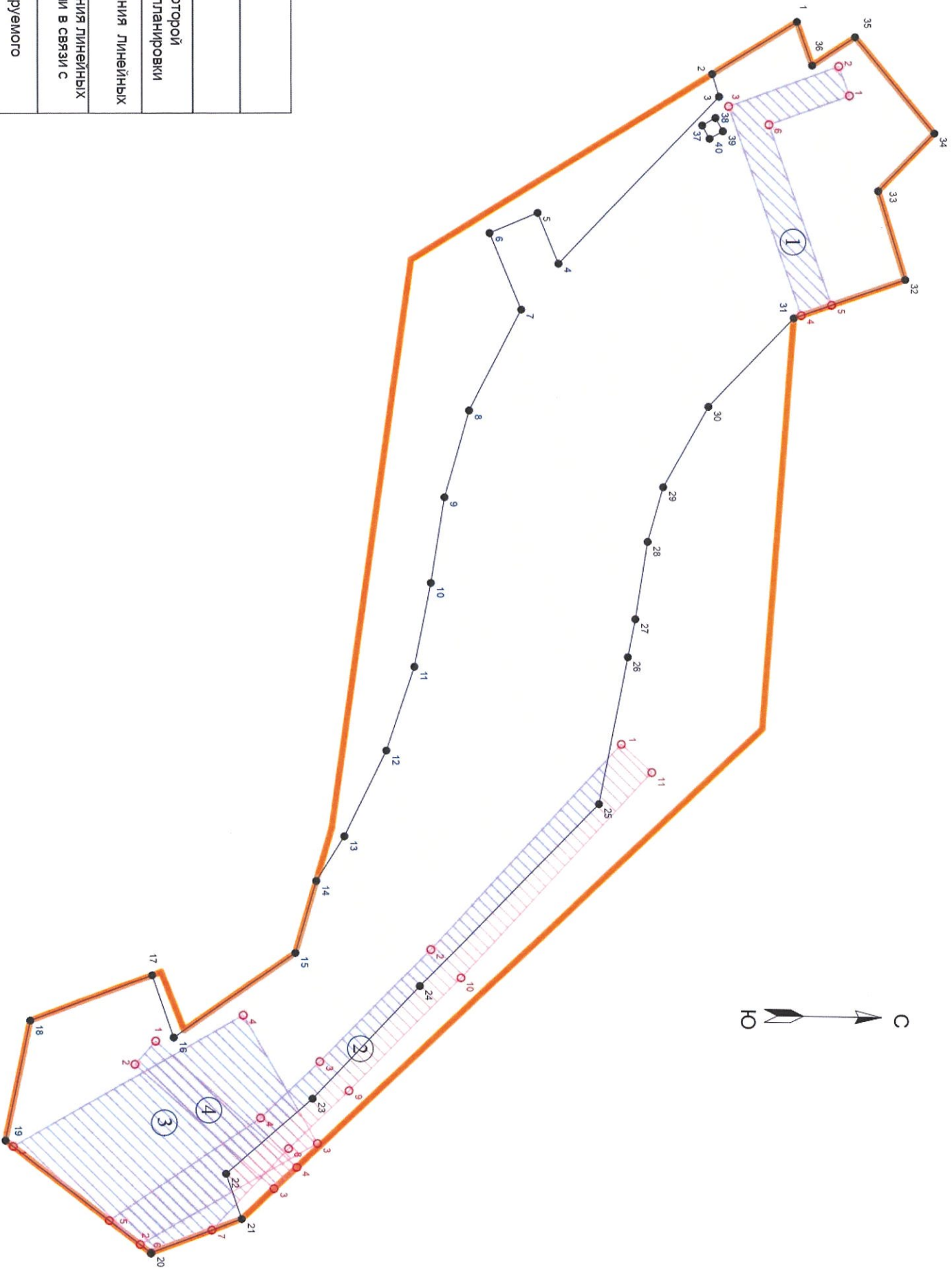
N	X	Y
7	395486,88	2201179,95
8	395490,99	2201192,02
9	395514,39	2201175,61
10	395518,43	2201161,76
11	395523,85	2201153,10
12	395531,97	2201136,53
13	395537,37	2201120,41
14	395540,58	2201104,12
15	395543,21	2201087,58
16	395547,94	2201070,86
17	395558,01	2201051,34
18	395551,94	2201036,56
19	395561,21	2201032,66
20	395565,22	2201042,42
21	395596,17	2201010,11
22	395594,85	2201005,78

Красная линия 3

№	X	Y
23	395595,47	2201014,22
24	395592,92	2201015,67
25	395594,33	2201018,26
26	395596,89	2201016,81

Чертеж границ зон планируемого размещения линейных объектов, чертеж границ зон планируемого размещения линейных объектов, подлежащих реконструкции в связи с изменением их местоположения

Приложение №2
к приказу Комитета градостроительной
политики Ленинградской области
от 13.06.2021 № 69



Условные обозначения

Обозначение	Наименование
Границы	
	границы территории, в отношении которой осуществляется подготовка проекта планировки
	границы зон планируемого размещения линейных объектов
	границы зон планируемого размещения линейных объектов, подлежащих реконструкции в связи с изменением их местоположения
	характерные точки границ зон планируемого размещения линейных объектов
	характерные точки границ зон планируемого размещения линейных объектов, подлежащих реконструкции в связи с изменением их местоположения
	условные номера границ зон планируемого размещения линейных объектов, подлежащих реконструкции в связи с изменением их местоположения

Положение о размещении линейного объекта

1. Наименование, основные характеристики и назначение планируемых для размещения линейных объектов, а также линейных объектов, подлежащих реконструкции в связи с изменением их местоположения

1.1 Наименование планируемого для размещения линейного объекта:

«Магистральная улица районного значения (продолжение улицы Воскова до улицы Северная) на территории муниципального образования «Город Гатчина» Гатчинского муниципального района Ленинградской области».

1.2. Основные характеристики и назначение планируемых для размещения линейных объектов:

Категория	Магистральная улица районного значения
Протяженность	0,228 км
Пропускная способность	1000 ед. в каждом направлении
Интенсивность движения	
Режим движения	саморегулируемый
Расчетная скорость	60 км/ч
Число полос движения	2-3 шт.
Тип дорожной одежды	капитальный
Вид покрытия	асфальтобетон
Ширина полосы движения	3,5 (4м*)
Ширина тротуара	2,25 м
Инженерное обустройство проектируемой улицы	- устройство уличного освещения - устройство сети сбора поверхностного стока с установкой ЛОС

*- в виду наличия поворота каждая полоса движения расширена с целью обеспечения виража.

1.3. Основные характеристики и назначение планируемых для размещения линейных объектов, подлежащих реконструкции в связи с изменением их местоположения:

В связи с размещением магистральной улицы районного значения (продолжение улицы Воскова до улицы Северная) сети, попадающие в границы территории проектируемой улицы, предлагаются к переустройству. Переустройству подлежит ряд отрезков инженерных сетей:

Воздушная линия электропередачи:

- протяженность – 0,261 км;
- количество проводов – 1 шт;
- напряжение – 0,4 кВ;

Кабельная линия электропередачи:

- протяженность – 0,123 км;
- количество кабелей – 2 шт;
- напряжение – 10 кВ;

Водопрпускная труба:

- протяженность – 0,034 км;
- наружный диаметр – 1000 мм;
- метод прокладки – траншейный, ГНБ;

Телефонная канализация:

- протяженность – 0,033 км;

2. Перечень субъектов Российской Федерации, перечень муниципальных районов, городских округов в составе субъектов Российской Федерации, перечень поселений, населенных пунктов, внутригородских территорий городов федерального значения, на территориях которых устанавливаются зоны планируемого размещения линейных объектов

Зона планируемого размещения линейного объекта - магистральной улицы районного значения (продолжение улицы Воскова до улицы Северная) устанавливается в пределах на территории муниципального образования «Город Гатчина» Гатчинского муниципального района Ленинградской области.

3. Перечень координат характерных точек границ зон планируемого размещения линейных объектов

N	X	Y
1	395611,17	2200995,68
2	395594,85	2201005,78
3	395596,17	2201010,11
4	395565,22	2201042,42
5	395561,21	2201032,66
6	395551,94	2201036,56
7	395558,01	2201051,34
8	395547,94	2201070,86
9	395543,21	2201087,58
10	395540,58	2201104,12
11	395537,37	2201120,41
12	395531,97	2201136,53
13	395523,85	2201153,10
14	395518,43	2201161,76
15	395514,39	2201175,61
16	395490,99	2201192,02
17	395486,88	2201179,95

18	395463,43	2201188,72
19	395458,63	2201211,87
20	395486,54	2201233,66
21	395504,02	2201227,12
22	395501,03	2201218,36
23	395517,67	2201203,85
24	395538,36	2201182,12
25	395572,92	2201146,89
26	395578,51	2201118,55
27	395579,97	2201111,13
28	395582,35	2201096,20
29	395585,34	2201085,62
30	395594,08	2201070,15
31	395610,52	2201052,97
32	395632,00	2201045,46
33	395626,83	2201028,38
34	395637,64	2201017,17
35	395622,40	2200998,61
36	395614,10	2201004,09

37	395592,92	2201015,67
38	395595,47	2201014,22

39	395596,89	2201016,81
40	395594,33	2201018,26

4. Перечень координат характерных точек границ зон планируемого размещения линейных объектов, подлежащих реконструкции в связи с изменением их местоположения

В проекте планировки предусматривается выделение коридоров:

- для кабельной линии электропередачи (на плане условный номер 1) с целью переустройства кабельной линии 10 кВ;
- для устройства воздушных линий электропередачи (на плане условный номер 2) для переустройства ВЛ 0,4 кВ через планируемую магистральную улицу районного значения;
- для устройства водопропускной трубы (на плане условный номер коридора 3) для переноса из-под планируемой магистральной улицы районного значения;
- для телефонной канализации (на плане условный номер коридора 4) для переустройства существующей сети связи.

Перечень координат характерных точек границ зон планируемого размещения линейных объектов, подлежащих реконструкции в связи с изменением их местоположения, с условным номером 1

N	X	Y
1	395621,28	2201009,90
2	395619,23	2201004,26
3	395598,01	2201011,98
4	395611,98	2201052,46
5	395617,82	2201050,42
6	395605,78	2201015,54

Перечень координат характерных точек границ зон планируемого размещения линейных объектов, подлежащих реконструкции в связи с изменением их местоположения, с условным номером 2

N	X	Y
1	395577,23	2201135,32
2	395540,50	2201174,95
3	395519,06	2201196,65
4	395507,66	2201207,59
5	395478,56	2201227,43
6	395486,54	2201233,66
7	395498,27	2201229,27
8	395513,04	2201213,52
9	395524,67	2201202,35
10	395546,28	2201180,48
11	395583,10	2201140,76

Перечень координат характерных точек границ зон планируемого размещения линейных объектов, подлежащих реконструкции в связи с изменением их местоположения, с условным номером 3

N	X	Y
1	395460,11	2201213,03
2	395484,47	2201232,04
3	395518,58	2201212,54
4	395504,38	2201187,71

Перечень координат характерных точек границ зон планируемого размещения линейных объектов, подлежащих реконструкции в связи с изменением их местоположения, с условным номером 4

N	X	Y
1	395487,53	2201192,71
2	395483,51	2201197,16
3	395510,25	2201221,27
4	395514,62	2201217,13

5. Предельные параметры разрешенного строительства, реконструкции объектов капитального строительства, входящих в состав линейных объектов в границах зон их планируемого размещения

В составе проектируемого линейного объекта «Магистральной улицы районного значения (продолжение улицы Воскова до улицы Северная) на территории муниципального образования «Город Гатчина» Гатчинского муниципального района Ленинградской области объекты капитального строительства, входящие в состав линейных объектов в границах зон их планируемого размещения, отсутствуют.

6. Информация о необходимости осуществления мероприятий по защите сохраняемых объектов капитального строительства (здание, строение, сооружение, объекты, строительство которых не завершено), существующих и строящихся на момент подготовки проекта планировки территории, а также объектов капитального строительства, планируемых к строительству в соответствии с ранее утвержденной документацией по планировке территории, от возможного негативного воздействия в связи с размещением линейных объектов

В зону планируемого размещения линейного объекта попадают следующие линейные объекты капитального строительства – канализационные коллекторы, водопроводная сеть, водопропускные трубы, воздушные линии электропередач (0,4 кВ), телефонная сеть.

Перечень мероприятий по защите сохраняемых объектов капитального строительства включает:

Мониторинг состояния сохраняемых объектов капитального строительства при производстве работ.

Предупреждение и устранение возможных негативных последствий, обеспечение сохранности существующей застройки, находящейся в зоне влияния нового строительства, а также сохранение окружающей природной среды.

Своевременное выявление дефектов, предупреждений и устранений негативных процессов, а также оценка правильности принятых проектных решений и результатов прогноза.

Контроль качества работ.

В связи с размещением магистральной улицы районного значения (продолжение улицы Воскова до улицы Северная) ряд отрезков инженерных сетей предлагаются к переустройству:

- воздушная линия электропередачи (0,4 кВ) - 0,261 км;
- кабельная линия электропередачи (10 кВ) - 0,123 км;
- водопропускная труба (1000 мм) - 0,034 км;
- телефонная сеть – 0,033 км

Размеры охранных зон инженерных сетей и регламентирующие нормативы представлены в таблице 6-1.

Таблица 6-1. Перечень охранных зон

№ п/п	Наименование планировочного ограничения	Размеры (в каждую сторону)	Регламентирующие нормативы
1.	Охранные зоны воздушных линий электропередачи 10 кВ	5 м	Постановление Правительства Российской Федерации от 24 февраля 2009 г. № 160 «О порядке установления охранных зон объектов электросетевого хозяйства и особых условий использования земельных участков, расположенных в границах таких зон»
2.	Охранные зоны сетей электроснабжения	1 м	Постановление Правительства Российской Федерации от 24 февраля 2009 г. № 160 «О порядке установления охранных зон объектов электросетевого хозяйства и особых условий использования земельных участков, расположенных в границах таких зон»
3.	Охранные зоны сетей связи	1 м	Постановление Правительства РФ от 09.06.1995 N 578 «Об утверждении Правил охраны линий и сооружений связи Российской Федерации».

7. Информация о необходимости осуществления мероприятий по сохранению объектов культурного наследия от возможного негативного воздействия в связи с размещением линейных объектов

Выявленные объекты культурного, в том числе археологического наследия, а также объекты, обладающие признаками объекта культурного наследия, на территории отсутствуют. Исторически ценные градоформирующие объекты, утраченные исторически ценные объекты и исторический слой в границах проектирования так же отсутствуют. Территория не попадает в границы территорий и охранных зон объектов культурного наследия.

На смежном земельном участке, расположенном к юго-западу от границ проектирования, расположен объект культурного наследия регионального значения «Ансамбль Егерской слободы: 19 жилых домов», границы территории которого установлены приказом комитета по культуре Ленинградской области от 09.07.2019 № 01-03/19-341.

Строительство и эксплуатация проектируемого линейного объекта – магистральной улицы районного значения – не окажет негативного воздействия на расположенный рядом объект культурного наследия. С учетом осуществления строительства в границах установленной Проектом планировки территории зоны размещения линейного объекта, мероприятия по сохранению объектов культурного наследия от возможного негативного воздействия в связи с размещением линейных объектов – не требуются.

В случае обнаружения в ходе проведения изыскательских, проектных, земляных, строительных, мелиоративных, хозяйственных и иных работ объекта, обладающего признаками объекта культурного наследия, в том числе объекта археологического наследия, заказчик указанных работ, технический заказчик (застройщик) объекта капитального строительства, лицо, проводящее указанные работы, обязаны незамедлительно приостановить указанные работы и в течение трех дней со дня обнаружения такого объекта направить в региональный орган охраны объектов культурного наследия письменное заявление об обнаруженном объекте культурного наследия.

8. Информация о необходимости осуществления мероприятий по охране окружающей среды

В целях предотвращения деградации и гибели объектов животного и растительного мира предлагается комплекс основных мероприятий:

- ведение работ строго в границах отводимой под строительство территории во избежание сверхнормативного изъятия земельных участков;
- запрещение выжигания растительности;
- компенсация уничтоженных и/или поврежденных зеленых насаждений и общее озеленение территории;
- организация сбора и транспортировки по сетям канализации расчетных расходов дождевых сточных вод;

- проведение регулярного производственного контроля сбрасываемых стоков;
- исключение загрязнения прилегающей территории;
- организация уборки территории, регулярного вывоза образующихся отходов, а также осадков сточных вод, в места утилизации и переработки;
- поддержание в рабочем состоянии всех водоотводных сооружений (чистка дождеприемных колодцев, профилактические осмотры, своевременный ремонт и т.п.);
- проведение своевременного ремонта оборудования;
- уборка и утилизация снега с территории;
- обеспечение защиты территории жилой застройки от вредного воздействия автотранспорта.

Основными источниками выбросов загрязняющих веществ на период эксплуатации объекта являются автотранспортные потоки.

С целью осуществления необходимых мероприятий по охране окружающей среды, включая устройство полос зеленых насаждений на стадии подготовки инженерного проекта необходимо произвести расчет воздействия на атмосферный воздух в период эксплуатации, так и расчет ожидаемой шумности на год ввода в эксплуатацию.

9. Информация о необходимости осуществления мероприятий по защите территории от чрезвычайных ситуаций природного и техногенного характера, в том числе по обеспечению пожарной безопасности и гражданской обороне

ЧС природного характера

Согласно исходным данным и требованиям, подлежащим учету при разработке раздела ПМ ГОЧС, выданным ГУ МЧС России по Ленинградской области, на проектируемой территории возможными источниками ЧС природного характера могут быть: шквалистые ураганные ветры, сильные морозы, снегопады, крупный град, обледенение, гололед, ливневые дожди.

Подтопление проектируемой территории не является чрезвычайной ситуацией природного характера согласно установленному управлением МЧС России по Ленинградской области перечню.

В соответствии со СНиП 22-01-95 категория оценки сложности природных условий - простая, категория опасности природных процессов - умеренно опасная.

Учитывая, что опасные природные процессы, как источник чрезвычайных ситуаций, могут прогнозироваться с очень небольшой заблаговременностью, для снижения последствий чрезвычайных ситуаций рекомендуется:

- осуществление планово-предупредительного ремонта инженерных коммуникаций, линий связи и электропередач, а также контроль состояния жизнеобеспечивающих объектов энерго- и теплообеспечения;

- осуществление в плановом порядке противопожарных и профилактических работ.

Заблаговременное проведение данных мероприятий обеспечит защищённость проектируемой территории в случаях быстроразвивающихся и сложно прогнозируемых природных ЧС.

ЧС техногенного характера

Территория муниципального образования «Город Гатчина» Гатчинского муниципального района Ленинградской области не отнесена к группе по гражданской обороне, не попадает в зону возможного радиоактивного загрязнения и химического заражения.

Гражданская оборона

Ввиду отсутствия на прилегающих к территории проектирования категорированных по ГО предприятий, в соответствии с постановлением Правительства РФ от 16 августа 2016 г. № 804 «Об утверждении Правил отнесения организаций к категориям по гражданской обороне в зависимости от роли в экономике государства или влияния на безопасность населения» и «Показателями для отнесения организаций к категориям по гражданской обороне в зависимости от роли в экономике государства или влияния на безопасность населения», защитные сооружения гражданской обороны – отдельно стоящие убежища на территории не предусматриваются. Также на проектируемой территории не предусматриваются к размещению ЗСГО для укрытия персонала, в виду его отсутствия на территории. В случае возникновения ЧС обеспечивается беспрепятственная эвакуация людей с проектируемой территории в безопасные районы.

Проектируемый объект в зону возможного радиоактивного загрязнения и зону возможных разрушений не попадает. Вблизи территории проектируемого объекта потенциально опасных объектов нет.

На участках нового строительства следует произвести проверку и очистку местности от взрывоопасных предметов специализированными организациями с представлением акта в Главное управление МЧС России по Ленинградской области.

Пожарная безопасность

Техническими решениями проекта планировки территории предусматривается беспрепятственный подъезд на проектируемую территорию пожарных машин. Ширина местных проездов для специальных машин соответствует требованиям СНиП 2.07.01-97 и обеспечивает свободный доступ и беспрепятственное продвижение к объектам аварийно-спасательных сил и средств.

Предусматриваются проверка и очистка местности от взрывоопасных предметов специализированными организациями с представлением акта в Главное управление МЧС России по Ленинградской области.

Текстовая часть проекта межевания территории

1. Перечень и сведения о площади образуемых земельных участков, в том числе возможные способы их образования

В соответствии со сформированной в Проекте планировки территории зоной планируемого размещения магистральной улицы районного значения в проекте межевания территории образуется один земельный участок.

Перечень, сведения о площади образуемых земельных участков, а также способы их образования представлены в таблице 1-1

Таблица 1-1 – Перечень образуемых земельных участков

Номер образуемого земельного участка	Площадь, кв. м	Планируемый вид разрешенного использования	Способ образования	Сведения об отнесении образуемого земельного участка к определенной категории земель
/ЗУ1	7656	Земельные участки (территории) общего пользования (код вида разрешенного использования 12.0)	Образование земельных участков из земель или земельных участков, находящихся в государственной или муниципальной собственности	Земли населённых пунктов

Границы образуемых участков представлены на Чертеже межевания территории.

2. Перечень и сведения о площади образуемых земельных участков, которые будут отнесены к территориям общего пользования, в том числе в отношении которых предполагаются резервирование и изъятие для муниципальных нужд

Таблице 2-1 - Перечень и сведения о площади образуемых земельных участков, в том числе в отношении которых предполагается раздел для муниципальных нужд

№ Образуемого земельного участка	Площадь, кв. м	Планируемый вид разрешенного использования
/ЗУ1	7656	Земельные участки (территории) общего пользования (код вида разрешенного использования 12.0)

Границы образуемых участков представлены на чертеже межевания территории.

3. Вид разрешенного использования образуемых земельных участков в соответствии с проектом планировки территории

Образуемые в соответствии с проектом планировки территории земельные участки получают вид разрешенного использования «Земельные участки (территории) общего пользования» (код вида разрешенного использования 12.0) в соответствии с классификатором видов разрешенного использования земельных участков, утвержденным приказом Федеральной службы государственной регистрации, кадастра и картографии от 10.11.2020 № П/0412.

4. Целевое назначение лесов, вид (виды) разрешенного использования лесного участка, количественные и качественные характеристики лесного участка, сведения о нахождении лесного участка в границах особо защитных участков лесов (в случае, если подготовка проекта межевания территории осуществляется в целях определения местоположения границ, образуемых и (или) изменяемых лесных участков)

Лесные участки в границах проектирования отсутствуют.

5. Сведения о границах территории, в отношении которой утвержден проект межевания, содержащие перечень координат характерных точек этих границ в системе координат, используемой для ведения Единого государственного реестра недвижимости

N	X	Y
1	395637,64	2201017,17
2	395622,40	2200998,61
3	395614,10	2201004,09
4	395611,17	2200995,68
5	395536,83	2201041,69
6	395521,46	2201151,38
7	395514,39	2201175,61
8	395493,00	2201190,61
9	395488,58	2201179,31

10	395463,43	2201188,72
11	395458,63	2201211,87
12	395486,54	2201233,66
13	395504,07	2201227,10
14	395604,40	2201132,34
15	395610,52	2201052,97
16	395632,00	2201045,46
17	395626,83	2201028,38

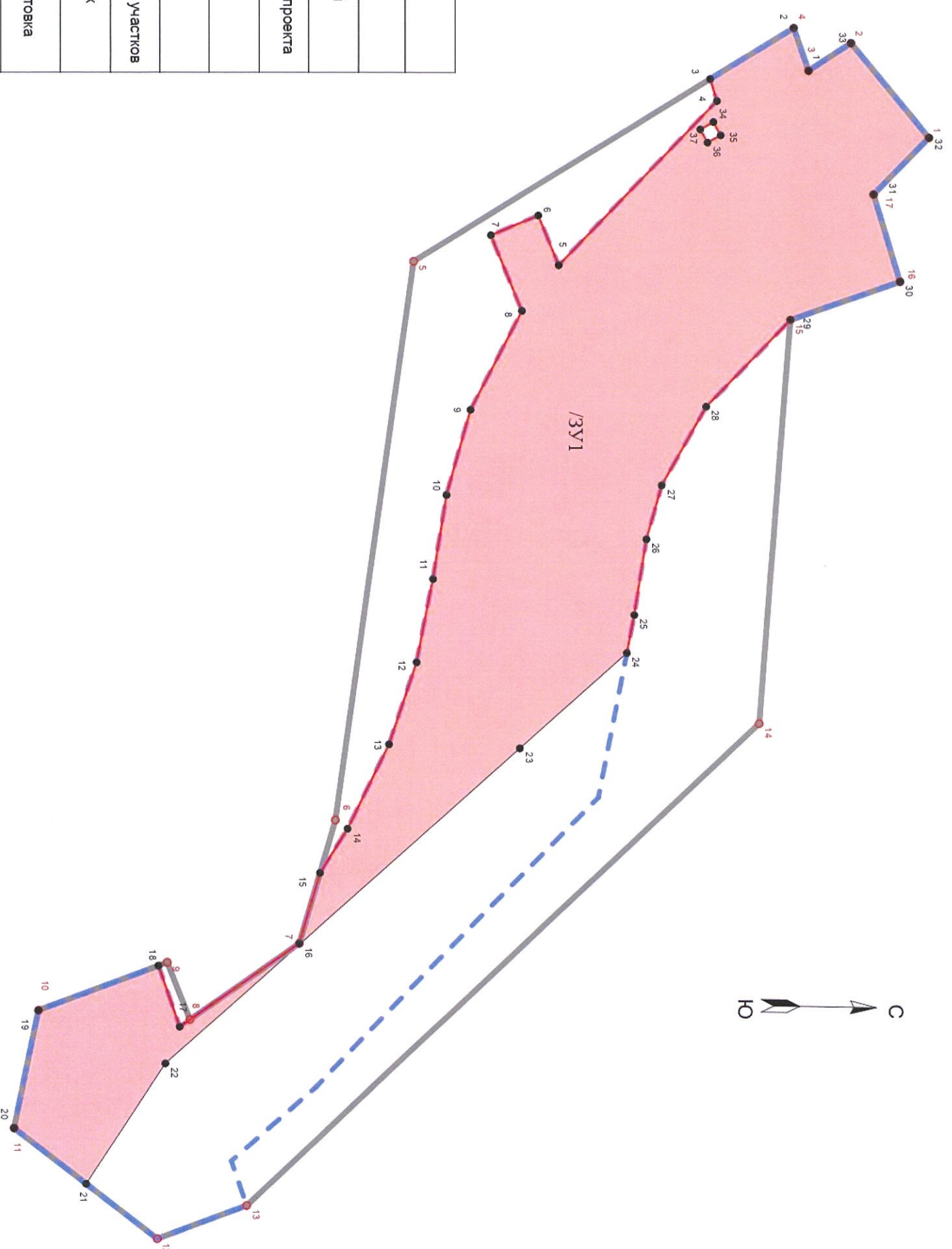
6. Перечень координат характерных точек границ образуемых земельных участков

№	Координаты	
	X	Y
/ЗУ1		
1	395614,10	2201004,09
2	395611,17	2200995,68
3	395594,85	2201005,78
4	395596,17	2201010,11
5	395565,22	2201042,42
6	395561,21	2201032,66
7	395551,94	2201036,56
8	395558,01	2201051,34
9	395547,94	2201070,86
10	395543,21	2201087,58
11	395540,58	2201104,12
12	395537,37	2201120,41
13	395531,97	2201136,53
14	395523,85	2201153,10
15	395518,43	2201161,76
16	395514,39	2201175,61
17	395490,99	2201192,02

18	395486,88	2201179,95
19	395463,43	2201188,72
20	395458,63	2201211,87
21	395472,68	2201222,84
22	395488,19	2201199,28
23	395557,57	2201137,26
24	395578,51	2201118,55
25	395579,97	2201111,13
26	395582,35	2201096,20
27	395585,34	2201085,62
28	395594,08	2201070,15
29	395610,52	2201052,97
30	395632,00	2201045,46
31	395626,83	2201028,38
32	395637,64	2201017,17
33	395622,40	2200998,61
34	395595,47	2201014,22
35	395596,89	2201016,81
36	395594,33	2201018,26
37	395592,92	2201015,67

Чертеж межевания территории

Приложение №5
к приказу Комитета градостроительной
политики Ленинградской области
от 13.05.2022 № 59



Условные обозначения

Обозначение	Наименование
Границы	
	границы территории, в отношении которой утвержден проект межевания территории
	красные линии, утвержденные в составе проекта планировки территории
Земельные участки	
	границы образуемых земельных участков
/ЗУ1	условные номера образуемых земельных участков
• 1	характерные точки образуемых земельных участков
○ 1	характерные точки границ территории, в отношении которой осуществляется подготовка проекта межевания территории
Границы планируемых элементов планировочной структуры	
	улично-дорожная сеть

Примечание:
- Границы существующих элементов планировочной структуры не отображаются в связи с их отсутствием в границах территории, в отношении которой утвержден проект межевания территории