



КОМИТЕТ ГРАДОСТРОИТЕЛЬНОЙ ПОЛИТИКИ
ЛЕНИНГРАДСКОЙ ОБЛАСТИ

ПРИКАЗ

от 21 июня 2021 года № 69

**Об уточнении Правил землепользования и застройки
муниципального образования Запорожское сельское поселение
муниципального образования Приозерский муниципальный район
Ленинградской области**

В соответствии со статьей 33 Градостроительного кодекса Российской Федерации, пунктом 1 части 2 статьи 1 областного закона от 7 июля 2014 года № 45-оз «О перераспределении полномочий в области градостроительной деятельности между органами государственной власти Ленинградской области и органами местного самоуправления Ленинградской области», пунктом 2.13 Положения о Комитете градостроительной политики Ленинградской области, утвержденного постановлением Правительства Ленинградской области от 9 сентября 2019 года № 421, в связи с установлением зон подтопления, затопления, приказываю:

уточнить Правила землепользования и застройки муниципального образования Запорожское сельское поселение муниципального образования Приозерский муниципальный район Ленинградской области, утвержденные решением совета депутатов муниципального образования Запорожское сельское поселение муниципального образования Приозерский муниципальный район Ленинградской области от 09 января 2013 года № 108 (с изменениями), согласно приложению к настоящему приказу.

Первый заместитель председателя комитета –
главный архитектор Ленинградской области

С.И.Лутченко

Приложение
к приказу Комитета
градостроительной политики
Ленинградской области
от 21 июня 2021 года № 69

1. В таблице «Перечень зон с особыми условиями использования земельных участков и объектов капитального строительства по экологическим условиям и нормативному режиму хозяйственной деятельности» статьи 48.1:

1.1. Строку

«

Н-10	Зона затопления паводковыми водами 1% обеспеченности
------	--

»

исключить.

1.2. Дополнить строками следующего содержания:

«

Н-10.1	Зона затопления
Н-10.2	Зона подтопления

».

2. В статье 48.2 ограничения использования земельных участков и объектов капитального строительства по экологическим условиям и нормативному режиму хозяйственной деятельности для зоны «Н-10 – Зона затопления паводковыми водами 1% обеспеченности» заменить следующими ограничениями использования земельных участков и объектов капитального строительства по экологическим условиям и нормативному режиму хозяйственной деятельности для зон затопления и подтопления:

«Н-10.1 Зона затопления

Н-10.2 Зона подтопления

Ограничения использования земельных участков и объектов капитального строительства в границах зон затопления и подтопления устанавливаются в соответствии с действующим законодательством Российской Федерации.».

3. На карте зон с особыми условиями использования территорий:

3.1. Условное обозначение зоны с особыми условиями использования территорий «Зона затопления паводковыми водами 1% обеспеченности» исключить.

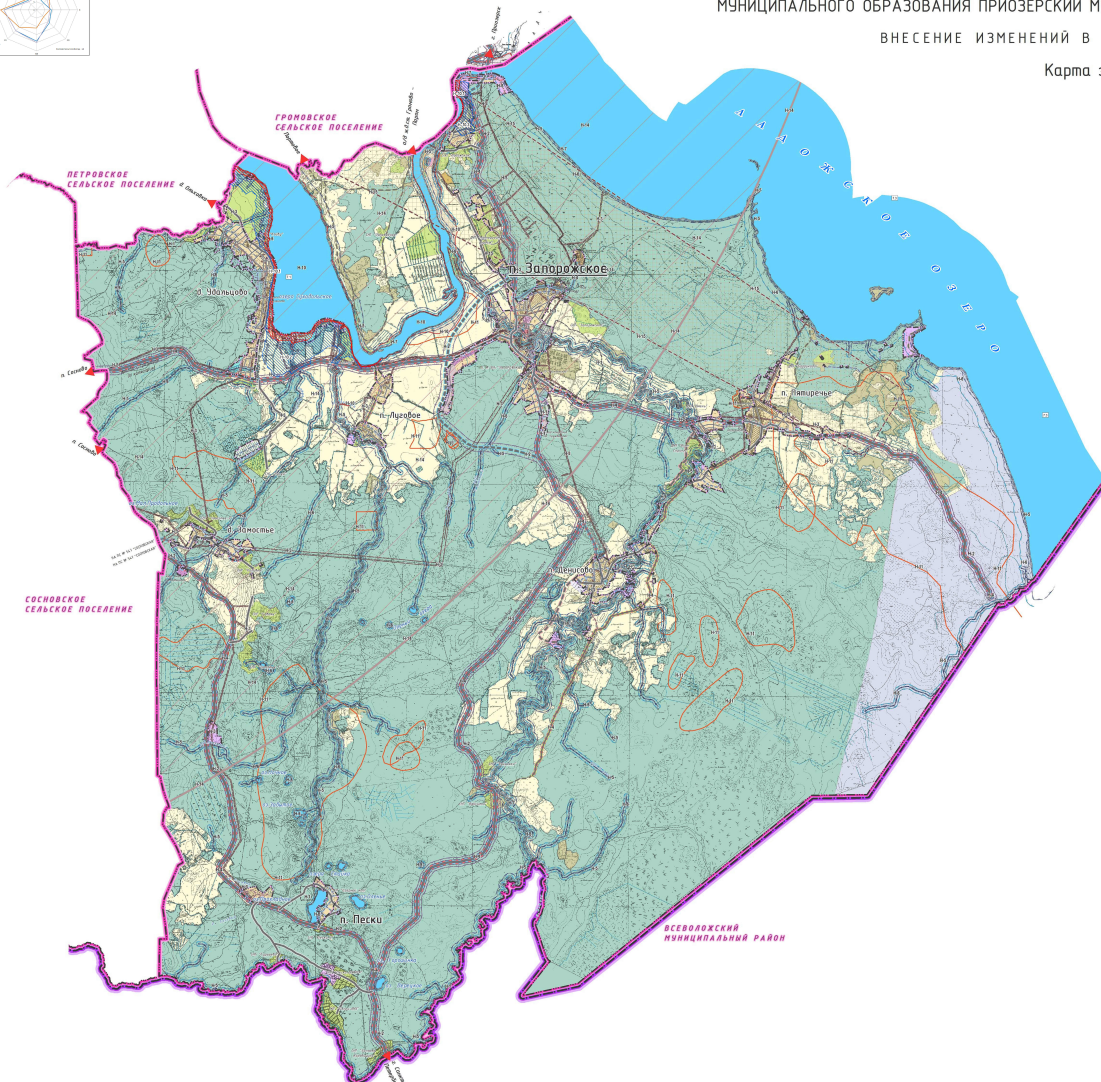
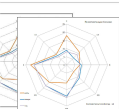
3.2. Границы зоны с особыми условиями использования территории «Зона затопления паводковыми водами 1% обеспеченности» исключить.



МУНИЦИПАЛЬНОЕ ОБРАЗОВАНИЕ ЗАПОРОЖСКОЕ СЕЛЬСКОЕ ПОСЕЛЕНИЕ
МУНИЦИПАЛЬНОГО ОБРАЗОВАНИЯ ПРИОЗЕРСКИЙ МУНИЦИПАЛЬНЫЙ РАЙОН ЛЕНИНГРАДСКОЙ ОБЛАСТИ

ВНЕСЕНИЕ ИЗМЕНЕНИЙ В ПРАВИЛА ЗЕМЛЕПОЛЬЗОВАНИЯ И ЗАСТРОЙКИ

Карта зон с особыми условиями использования территорий



- Границы
- Границы муниципального района
 - Границы поселения
 - Границы сельского поселения
 - Населенный пункт
 - Административный центр
 - Запорожское сельское поселение
 - п. Запорожское
 - п. Демисово
 - Сельский населенный пункт в составе Запорожского сельского поселения
 - Сельское муниципальное образование

Гроновское сельское поселение

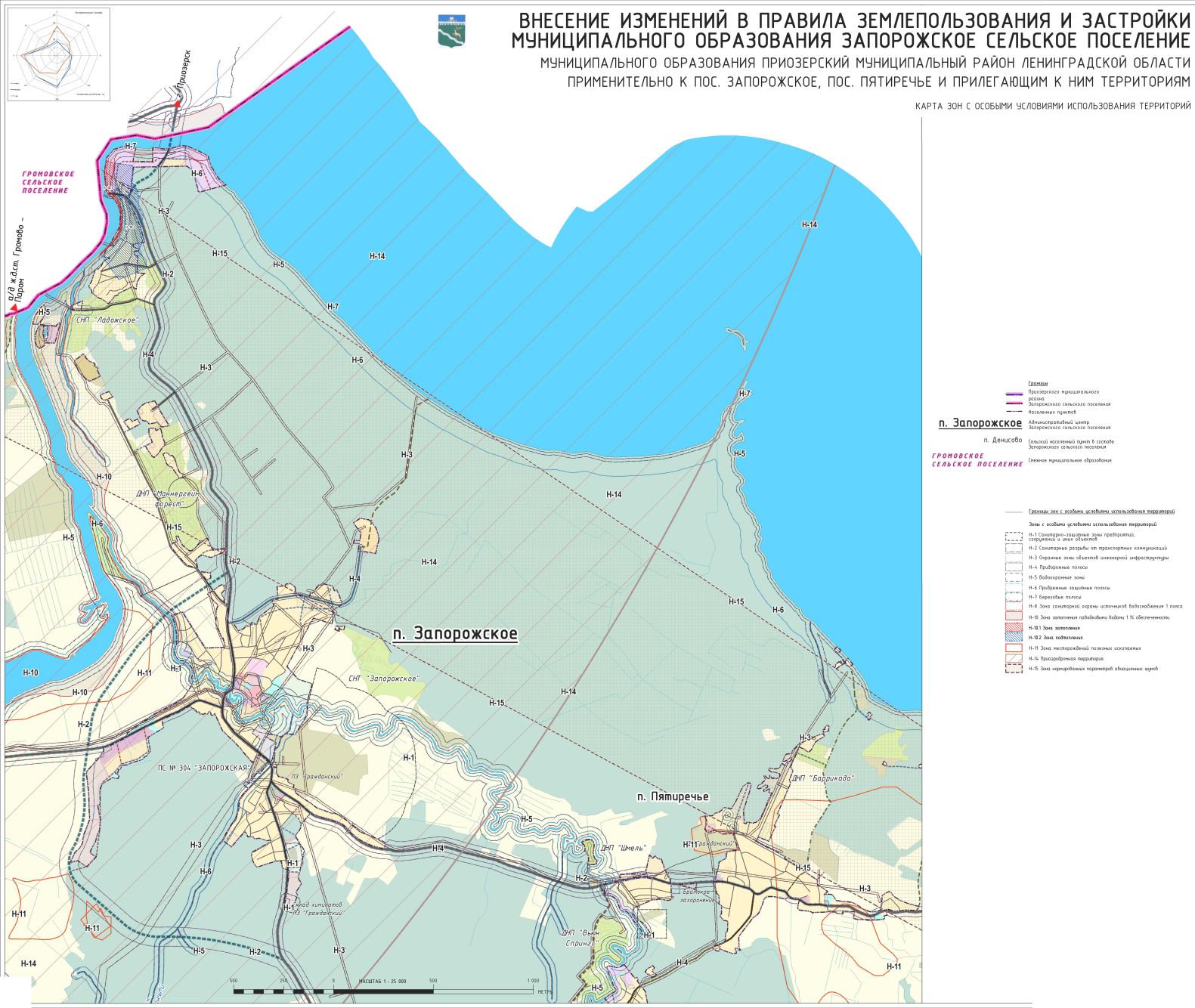
- Границы зон с особыми условиями использования территорий
- Зоны с особыми условиями использования территорий
 - И.1 Сельскохозяйственные угодья, садоводческие и огородные участки
 - И.2 Сельскохозяйственные угодья, занятые под парками и скверами
 - И.3 Кустарниковые и травянистые угодья, занятые под парками и скверами
 - И.4 Прибрежные полосы
 - И.5 Водооградительные зоны
 - И.6 Прибрежные защитные полосы
 - И.7 Береговые полосы
 - И.8 Зоны прибрежной охраны водоемов и водотоков
 - И.9 Зоны экологического бедствия
 - И.10 Зоны экологического бедствия
 - И.11 Зоны экологического бедствия
 - И.12 Зоны экологического бедствия
 - И.13 Зоны экологического бедствия
 - И.14 Прибрежные территории
 - И.15 Зоны экологического бедствия



ВНЕСЕНИЕ ИЗМЕНЕНИЙ В ПРАВИЛА ЗЕМЛЕПОЛЬЗОВАНИЯ И ЗАСТРОЙКИ МУНИЦИПАЛЬНОГО ОБРАЗОВАНИЯ ЗАПОРЖСКОЕ СЕЛЬСКОЕ ПОСЕЛЕНИЕ

МУНИЦИПАЛЬНОГО ОБРАЗОВАНИЯ ПРИОЗЕРСКИЙ МУНИЦИПАЛЬНЫЙ РАЙОН ЛЕНИНГРАДСКОЙ ОБЛАСТИ
ПРИМЕНИТЕЛЬНО К ПОС. ЗАПОРЖСКОЕ, ПОС. ПЯТИРЕЧЬЕ И ПРИЛЕГАЮЩИМ К НИМ ТЕРРИТОРИЯМ

КАРТА ЗОН С ОСОБЫМИ УСЛОВИЯМИ ИСПОЛЬЗОВАНИЯ ТЕРРИТОРИЙ



ГРЯНОВСКОЕ СЕЛЬСКОЕ ПОСЕЛЕНИЕ

- Границы**
- Приозерского муниципального района
 - Запорожского сельского поселения
 - Населенных пунктов
 - Административный центр Запорожского сельского поселения
 - Сельский населенный пункт в составе Запорожского сельского поселения
 - Слияние муниципальных образований
- п. Запорожское**
- п. Денисово
- ГРЯНОВСКОЕ СЕЛЬСКОЕ ПОСЕЛЕНИЕ**

- Границы зон с особыми условиями использования территорий**
- Зоны с особыми условиями использования территорий
 - Н-1 Санитарно-защитные зоны предприятий, объектов и иных объектов
 - Н-2 Санитарные разрывы от транспортных коммуникаций
 - Н-3 Охранная зона объектов инженерной инфраструктуры
 - Н-4 Придорожные полосы
 - Н-5 Водоохранная зона
 - Н-6 Прибрежная защитная полоса
 - Н-7 Береговая полоса
 - Н-8 Зона санитарной охраны источников водоснабжения 1 поста
 - Н-9 Зона заполнения водоемными водами 1 % обводненности
 - Н-10 Зона затопления водоемными водами 1 % обводненности
 - Н-11 Зона затопления
 - Н-12 Зона подтопления
 - Н-13 Зона многообводных почв: оползневая
 - Н-14 Придорожная парковка
 - Н-15 Зона нормированных параметров обводненности вод



