



КОМИТЕТ ГРАДОСТРОИТЕЛЬНОЙ ПОЛИТИКИ
ЛЕНИНГРАДСКОЙ ОБЛАСТИ

РАСПОРЯЖЕНИЕ

от 05 апреля 2024 года № 105

О принятии решения о подготовке проекта планировки территории и проекта межевания территории, предусматривающих размещение автомобильной дороги регионального значения «Колтуши – Новосаратовка» и транспортной развязки в разных уровнях регионального значения «Транспортная развязка в разных уровнях на пересечении автомобильной дороги Колтуши – Новосаратовка и автомобильной дороги Р-21 «Кола» (по титулу: «Строительство автомобильной дороги общего пользования регионального значения «Колтуши-Новосаратовка»)

В соответствии со статьёй 45 Градостроительного кодекса Российской Федерации, статьёй 2 областного закона от 20 февраля 2018 года № 20-оз «Об отдельных вопросах подготовки и утверждения документации по планировке территории, подготовка которой осуществляется на основании решений органов исполнительной власти Ленинградской области», пунктом 2.10 Положения о Комитете градостроительной политики Ленинградской области, утверждённого постановлением Правительства Ленинградской области от 09 сентября 2019 года № 421, в целях реализации схемы территориального планирования Ленинградской области, утверждённой постановлением Правительства Ленинградской области от 30 мая 2023 года № 341, на основании обращения ООО «Региональное агентство транспортной инфраструктуры» (вх. № 01-08-600/2024 от 04.04.2024):

1. Принять решение о подготовке проекта планировки территории и проекта межевания территории, предусматривающих размещение автомобильной дороги регионального значения «Колтуши – Новосаратовка» и транспортной развязки в разных уровнях регионального значения «Транспортная развязка в разных уровнях на пересечении автомобильной дороги Колтуши – Новосаратовка и автомобильной дороги Р-21 «Кола» (по титулу: «Строительство автомобильной дороги общего пользования регионального значения «Колтуши-Новосаратовка»)), в соответствии со схемой границ территории проектирования согласно приложению № 1 к настоящему распоряжению.

2. Утвердить задание на подготовку проекта планировки территории и проекта межевания территории, предусматривающих размещение

автомобильной дороги регионального значения «Колтуши – Новосаратовка» и транспортной развязки в разных уровнях регионального значения «Транспортная развязка в разных уровнях на пересечении автомобильной дороги Колтуши – Новосаратовка и автомобильной дороги Р-21 «Кола» (по титулу: «Строительство автомобильной дороги общего пользования регионального значения «Колтуши-Новосаратовка»), согласно приложению № 2 к настоящему распоряжению.

3. Утвердить задание на выполнение инженерных изысканий для подготовки проекта планировки территории и проекта межевания территории, предусматривающих размещение автомобильной дороги регионального значения «Колтуши – Новосаратовка» и транспортной развязки в разных уровнях регионального значения «Транспортная развязка в разных уровнях на пересечении автомобильной дороги Колтуши – Новосаратовка и автомобильной дороги Р-21 «Кола» (по титулу: «Строительство автомобильной дороги общего пользования регионального значения «Колтуши-Новосаратовка»), согласно приложению № 3 к настоящему распоряжению.

4. Срок подготовки проекта планировки территории и проекта межевания территории – 24 месяца с даты принятия настоящего распоряжения.

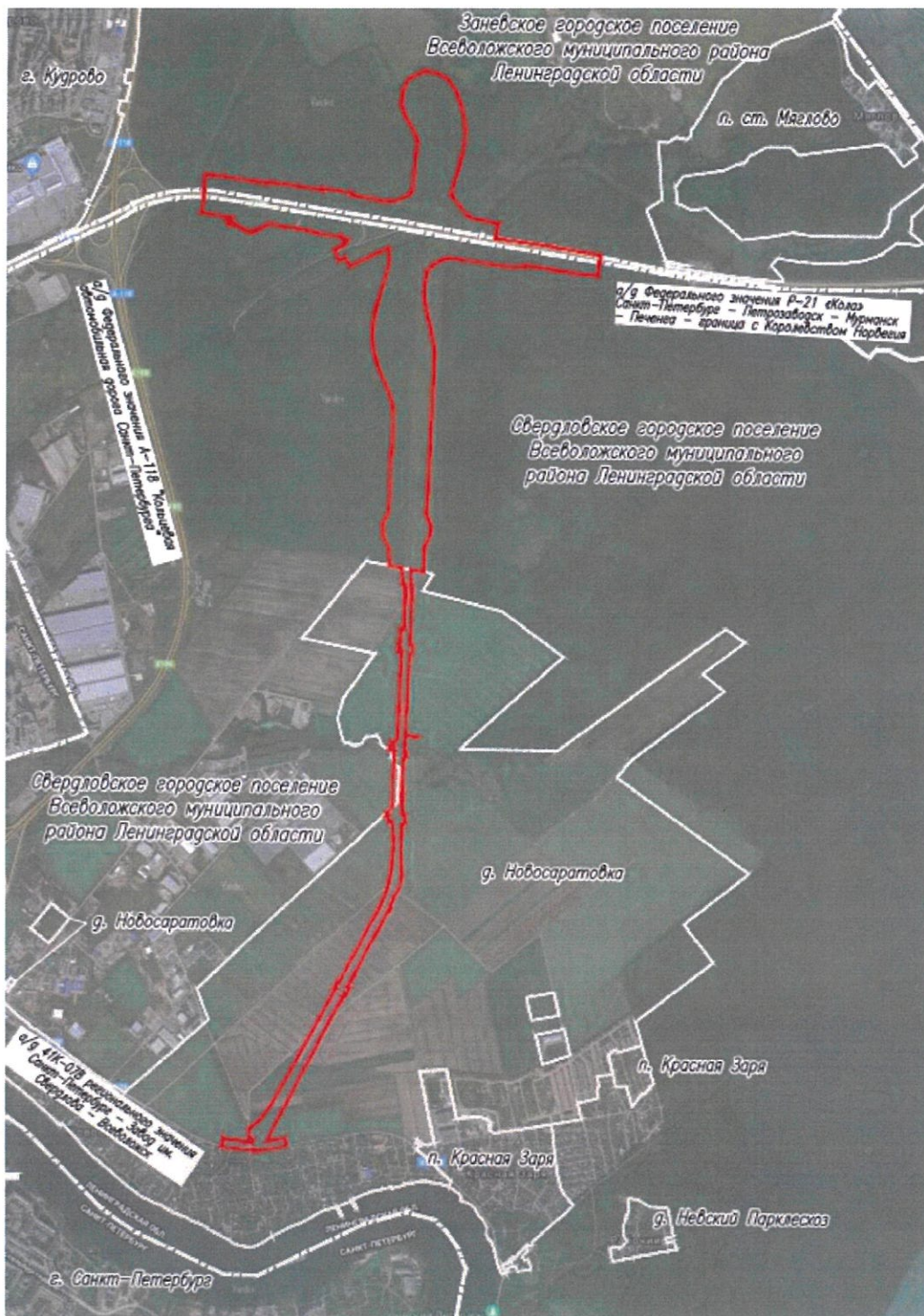
5. Копию настоящего распоряжения направить ООО «Региональное агентство транспортной инфраструктуры», главе муниципального образования Заневское городское поселение Всеволожского муниципального района Ленинградской области, главе муниципального образования Свердловское городское поселение Всеволожского муниципального района Ленинградской области, в администрацию муниципального образования Всеволожский муниципальный район Ленинградской области, а также разместить на официальном сайте Комитета градостроительной политики Ленинградской области.


Председатель комитета



И.Я. Кулаков

Схема границ территории проектирования



 Граница территории, применительно к которой осуществляется подготовка документации по планировке территории

ЗАДАНИЕ

на подготовку проекта планировки территории и проекта межевания территории, предусматривающих размещение автомобильной дороги регионального значения «Колтуши – Новосаратовка» и транспортной развязки в разных уровнях регионального значения «Транспортная развязка в разных уровнях на пересечении автомобильной дороги Колтуши – Новосаратовка и автомобильной дороги Р-21 «Кола»
(по титулу: «Строительство автомобильной дороги общего пользования регионального значения «Колтуши-Новосаратовка»)

№ п/п	Перечень основных данных и требований	Основные данные и требования
1.	Вид разрабатываемой документации по планировке территории	Документация по планировке территории в составе проекта планировки территории и проекта межевания территории
2.	Основание для подготовки документации	Схема территориального планирования Ленинградской области в области транспорта (железнодорожного, водного, воздушного), автомобильных дорог регионального и межмуниципального значения), утвержденная Правительством Ленинградской области от 30.05.2023 № 341
3.	Инициатор подготовки документации по планировке территории (Заказчик)	ООО «Региональное агентство транспортной инфраструктуры» (ООО «РАТИ»)
4.	Источник финансирования работ по подготовке документации по планировке территории	Средства областного бюджета Ленинградской области
5.	Исполнитель работ (Исполнитель)	Определяется в соответствии с законодательством Ленинградской области
6.	Цели и задачи проекта	6.1. Выделение элементов планировочной структуры; 6.2. Установление границ территорий общего пользования; 6.3. Установление границ зон планируемого размещения объектов капитального строительства (линейных объектов); 6.4. Установление, изменение, отмена красных линий, обозначающих территорий общего пользования (при необходимости); 6.5. Определение местоположения границ образуемых и изменяемых земельных участков, в том числе в отношении которых предполагаются резервирование и/или изъятие для государственных нужд; 6.6. Определение местоположения границ публичных сервитутов (при необходимости)
7.	Нормативная правовая и методическая база	Законодательство о градостроительной деятельности, земельное, лесное, водное законодательство, законодательство об особо охраняемых природных

территориях, об охране окружающей среды, об охране объектов культурного наследия (памятников истории и культуры) народов Российской Федерации, законодательство в области защиты населения и территорий от чрезвычайных ситуаций природного и техногенного характера, законодательство о безопасности гидротехнических сооружений, иное законодательство Российской Федерации и Ленинградской области, технические регламенты, и иные нормативные акты, в том числе:

- постановление Правительства Российской Федерации от 31.03.2017 № 402 «Об утверждении Правил выполнения инженерных изысканий, необходимых для подготовки документации по планировке территории, перечня видов инженерных изысканий, необходимых для подготовки документации по планировке территории, и о внесении изменений в постановление Правительства Российской Федерации от 19 января 2006 г. № 20»;
- постановление Правительства Российской Федерации от 22.04.2017 № 485 «О составе материалов и результатов инженерных изысканий, подлежащих размещению в информационных системах обеспечения градостроительной деятельности, федеральной государственной информационной системе территориального планирования, государственном фонде материалов и данных инженерных изысканий, Едином государственном фонде данных о состоянии окружающей среды, ее загрязнении, а также о форме и порядке их представления»;
- приказ Минстроя России от 25.04.2017 № 739/пр «Об утверждении требований к цифровым топографическим картам и цифровым топографическим планам, используемым при подготовке графической части документации по планировке территории»;
- постановление Правительства Российской Федерации от 02.09.2009 № 717 «О нормах отвода земель для размещения автомобильных дорог и (или) объектов дорожного сервиса»;
- постановление Правительства Ленинградской области от 11.12.2009 № 371 «О порядке установления и использования полос отвода автомобильных дорог регионального или межмуниципального значения»;
- свод правил 35.13330.2011. Мосты и трубы. Актуализированная редакция СНиП 2.05.03-84*», утверждённый приказом Министерства регионального развития Российской Федерации от 28.12.2010 № 822;
- распоряжение Государственной службы дорожного хозяйства Министерства транспорта Российской Федерации от 22.11.2001 № ос-482-р «Об утверждении отраслевой дорожной методики «Руководство по оценке воздействия на

окружающую среду (ОВОС) при проектировании, строительстве, реконструкции и эксплуатации объектов дорожного хозяйства»;

- "СП 34.13330.2021. Свод правил. Автомобильные дороги. СНиП 2.05.02-85*" (утв. и введен в действие Приказом Минстроя России от 09.02.2021 № 53/пр);
- Градостроительный кодекс Российской Федерации;
- Земельный кодекс Российской Федерации;
- Водный кодекс Российской Федерации;
- Воздушный кодекс Российской Федерации;
- Федеральный закон от 21.07.97 № 116-ФЗ «О промышленной безопасности опасных производственных объектов»;
- Федеральный закон от 21.12.1994 № 68-ФЗ «О защите населения и территорий от чрезвычайных ситуаций природного и техногенного характера»;
- Федеральный закон от 14.03.1995 № 33-ФЗ «Об особо охраняемых природных территориях»;
- областной закон от 20.02.2018 № 20-ОЗ «Об отдельных вопросах подготовки и утверждения документации по планировке территории, подготовка которой осуществляется на основании решений органов исполнительной власти Ленинградской области»;
- приказ Министерства регионального развития Российской Федерации от 02.04.2013 № 123 «Об утверждении технико-технологических требований к обеспечению взаимодействия федеральной государственной информационной системы территориального планирования с другими информационными системами»;
- приказ Минэкономразвития России от 17.06.2021 № 349 "Об утверждении требований к структуре и форматам информации, предусмотренной частью 2 статьи 57.1 Градостроительного кодекса Российской Федерации, составляющей информационный ресурс федеральной государственной информационной системы территориального планирования" (Зарегистрировано в Минюсте России 15.11.2021 № 65832);
- приказ Росреестра от 10.11.2020 № П/0412 "Об утверждении классификатора видов разрешенного использования земельных участков" (Зарегистрировано в Минюсте России 15.12.2020 № 61482);
- свод правил. СП 165.1325800.2014. Инженерно-технические мероприятия по гражданской обороне. Актуализированная редакция СНиП 2.01.51-90, утверждённый и введенный в действие приказом Министерства строительства и жилищно-коммунального хозяйства Российской Федерации от 12.11.2014 № 705/пр;
- "СП 47.13330.2016. Свод правил. Инженерные изыскания для строительства. Основные положения. Актуализированная редакция СНиП 11-02-96" (утв. и введен в действие Приказом Минстроя России

		<p>от 30.12.2016 N 1033/пр) (ред. от 30.12.2020)</p> <ul style="list-style-type: none"> - свод правил. СП 51.13330.2011. Защита от шума. Актуализированная редакция СНиП 23-03-2003, утверждённый приказом Министерства регионального развития Российской Федерации от 28.12.2010 № 825; - система нормативных документов в строительстве. Руководящий документ системы. РДС 30-201-98. Инструкция о порядке проектирования и установления красных линий в городах и других поселениях Российской Федерации; принятое постановлением Госстроя России от 06.04.1998 № 18-30; - "СП 42.13330.2016. Свод правил. Градостроительство. Планировка и застройка городских и сельских поселений. Актуализированная редакция СНиП 2.07.01-89*" (утв. Приказом Минстроя России от 30.12.2016 N 1034/пр) (ред. от 31.05.2022); - свод правил. СП 11-102-97 «Инженерно-экологические изыскания для строительства», одобренный письмом Госстроя России от 10.07.1997 № 9-1-1/69; - технический регламент Таможенного союза. ТР ТС 014/2011. Безопасность автомобильных дорог, утвержденный решением Комиссии Таможенного союза от 18.10.2011 № 827; - Федеральный закон от 22.07.2008 № 123-ФЗ «Технический регламент о требованиях пожарной безопасности»; - постановление Правительства Российской Федерации от 29.10.2010 № 870 «Об утверждении технического регламента о безопасности сетей газораспределения и газопотребления»; - постановление Правительства РФ от 31.12.2015 № 1532 «Об утверждении Правил предоставления документов, направляемых или предоставляемых в соответствии с частями 1, 3 - 13, 15 статьи 32 Федерального закона "О государственной регистрации недвижимости" в федеральный орган исполнительной власти (его территориальные органы), уполномоченный Правительством Российской Федерации на осуществление государственного кадастрового учета, государственной регистрации прав, ведение Единого государственного реестра недвижимости и предоставление сведений, содержащихся в Едином государственном реестре недвижимости».
8.	Базовая градостроительная документация	<p>8.1. Схема территориального планирования Российской Федерации.</p> <p>8.2. Схема территориального планирования Ленинградской области, утверждённая постановлением Правительства Ленинградской области от 29.12.2012 № 460.</p> <p>8.3. Схема территориального планирования Всеволожского муниципального района</p>

		<p>Ленинградской области.</p> <p>8.4. Генеральный план муниципального образования «Свердловское городское поселение» Всеволожского муниципального района Ленинградской области.</p> <p>8.5. Правила землепользования и застройки муниципального образования «Свердловское городское поселение» Всеволожского муниципального района Ленинградской области.</p> <p>8.6. Генеральный план муниципального образования «Заневское городское поселение» Всеволожского муниципального района Ленинградской области.</p> <p>8.7. Правила землепользования и застройки муниципального образования «Заневское городское поселение» Всеволожского муниципального района Ленинградской области.</p> <p>8.8. Документация по планировке территории, утверждённая постановлением Администрации муниципального образования «Свердловское городское поселение» Всеволожского муниципального района Ленинградской области от 05.09.2012г. №223 «Об утверждении проекта планировки и межевания территории земельного участка» (территория, ограниченная с северо-запада кольцевой автомобильной дорогой; с севера рекой Утка; с юго-восточной стороны полевой автодорогой вдоль границ земельных участков 47:07:0605001:77 и 47:07:0605001:105, с южной стороны границей земельных участков 47:07:0605001:77, 47:07:0605001:15, 47:07:0605001:13, расположенной в границах МО «Свердловское городское поселение» Всеволожского муниципального района Ленинградской области в районе деревни Новосаратовка).</p> <p>8.9. Документация по планировке территории, утверждённая постановлением Муниципального образования «Свердловское городское поселение» Всеволожского муниципального района Ленинградской области от 26.12.2014 г. № 498 «Об утверждении проекта планировки и проекта межевания территории, расположенной по адресу: Ленинградская область, Всеволожский муниципальный район, деревня Новосаратовка, в границах планировочного микрорайона 05-08».</p> <p>8.10. Документация по планировке территории, утверждённая распоряжением Комитета по архитектуре и градостроительству Ленинградской области от 07.12.2015г. № 3239 «Об утверждении проекта планировки и проекта межевания территории по адресу: Ленинградская область, Всеволожский муниципальный район, МО «Свердловское городское поселение», деревня Новосаратовка, планировочный микрорайон 05-09».</p> <p>8.11. Документация по планировке территории, утверждённая распоряжением Правительства Ленинградской области от 22 декабря 2017 года № 717-р «Об утверждении проекта планировки</p>
--	--	---

		<p>территории и проекта межевания территории объекта регионального значения «Индустриальный парк «Кола».</p> <p>8.12. Документация по планировке территории, утверждённая Приказом Министерства энергетики Российской Федерации № 269 от 12 апреля 2018 года «Об утверждении документации по планировке территории для размещения объектов энергетики федерального значения «КВЛ 220 кВ Южная – Чесменская 1 и 2 цепь (реконструкция захода на ПС 220 кВ Чесменская)», «КВЛ 220 кВ Восточная – Чесменская с отпайкой на ПС Южная – Чесменская № 1 (Л-217)», «ВЛ 220 кВ Южная – Чесменская № 2 (Л-218)», «ВЛ 220 кВ Восточная – Чесменская (Л-206)».</p> <p>8.13. Документация по планировке территории, утверждённая распоряжением Правительства Ленинградской области от 4 декабря 2019 года № 803-р «Об утверждении проекта планировки территории и проекта межевания территории линейного объекта регионального значения «Автомобильная дорога «Санкт-Петербург – завод имени Свердлова – Всеволожск» (реконструкция) на участке км 0 – км 6» (по титулу: «Реконструкция автомобильной дороги «Санкт-Петербург – завод имени Свердлова – Всеволожск» на км 0 – км 6 во Всеволожском районе Ленинградской области»).</p> <p>8.14. Документация по планировке территории, утверждённая распоряжением Правительства Ленинградской области от 04.03.2022г. №122-р «Об утверждении проекта планировки территории и проекта межевания территории в целях размещения объекта транспортной инфраструктуры регионального значения Санкт-Петербурга "Участок Лахтинско-Правобережной линии метрополитена от станции «Улица Дыбенко» до станции «Кудрово» с электродепо «Правобережное».</p> <p>8.15. Документация по планировке территории, утверждённая Приказом Комитета градостроительной политики Ленинградской области от 21 ноября 2022 года № 177 «Об утверждении проекта планировки территории и проекта межевания территории планировочного микрорайона 05-11 дер. Новосаратовка Свердловского городского поселения Всеволожского муниципального района Ленинградской области».</p> <p>8.16. Документация по планировке территории, утверждённая приказом Комитета градостроительной политики Ленинградской области от 05 декабря 2022 года № 193 «Об утверждении проекта планировки территории и проекта межевания территории, включающей земельные участки с кадастровыми номерами 47:07:0605001:386, 47:07:0605001:455,</p>
--	--	--

		<p>расположенные по адресу: Ленинградская область Всеволожский муниципальный район, Свердловское городское поселение, дер. Новосаратовка, Центральное отделение».</p> <p>8.17. Внесение изменений в документацию по планировке территории, утвержденную приказом Комитета градостроительной политики Ленинградской области от 23 августа 2023 года № 124 «О внесении изменений в проект планировки территории, включающей земельные участки с кадастровыми номерами 47:07:0605001:386, 47:07:0605001:455, расположенные по адресу: Ленинградская область Всеволожский муниципальный район, Свердловское городское поселение, дер. Новосаратовка, Центральное отделение, утвержденный приказом Комитета градостроительной политики Ленинградской области от 05.12.2022 № 193».</p> <p>8.18. Документация по планировке территории, утверждённая приказом Комитета градостроительной политики Ленинградской области от 10 июля 2023 года № 102 «Об утверждении проекта планировки территории и проекта межевания территории, в составе земельных участков с кадастровыми номерами 47:07:0605001:419, 47:07:0605001:420, расположенных по адресу: Ленинградская область Всеволожский муниципальный район, Свердловское городское поселение, дер. Новосаратовка».</p>
9.	Исходные материалы	<p>9.1. Инженерные изыскания (виды инженерных изысканий, порядок их выполнения, а также случаи, при которых требуется их выполнение, установлены постановлением Правительства РФ от 31.03.2017 № 402).</p> <p>9.2. Сбор исходных данных в объеме, необходимом для подготовки проекта, Разработчик осуществляет самостоятельно.</p>
10.	Состав документации по планировке территории	Положение о составе и содержании проектов планировки территории, предусматривающих размещение одного или нескольких линейных объектов, утвержденного Постановлением Правительства Российской Федерации от 12.05.2017 № 564.
11.	Границы и описание территории, применительно к которой осуществляется подготовка документации по планировке территории (Территория)	Заневское городское поселение, Свердловское городское поселение Всеволожского муниципального района Ленинградской области
12.	Основные характеристики объекта регионального значения	Статус объекта: планируемый к размещению. Техническая категория: магистральная улица общегородского значения 2-го класса;

		<p>магистральная улица общегородского значения 1-го класса с непрерывным движением.</p>
<p>13.</p>	<p>Основные требования к форме, форматам и оформлению представляемых материалов по этапам подготовки документации, количество экземпляров документации, передаваемой на проверку и утверждение</p>	<p>13.1. Представить:</p> <p>13.1.1. Чертежи документации по планировке территории на бумажных носителях в одном из следующих масштабов: 1:1000, 1:2000, 1:5000 (1:10000 или 1:25000 для Схемы расположения элементов планировочной структуры) при условии обеспечения читаемости линий, надписей и условных обозначений графических материалов;</p> <p>13.1.2. Текстовые материалы на бумажных носителях в виде пояснительных записок, сброшюрованных в тома формата А4;</p> <p>13.1.3. Электронную версию материалов в следующих форматах в форматах PDF (*.pdf с защитой от редактирования), JPG, JPEG (с разрешением не менее 300 точек на дюйм.), MID, MIF, DWG, DOC, DOCX. (в Microsoft Office, v.2010), .XLSX</p> <p>13.2. Оформить электронные версии с приложением удостоверяющего листа электронной версии документации (подготовленная документация по планировке территории, представляемая в форме электронного документа, подписывается усиленной электронной подписью Заказчика либо лица, осуществившего подготовку документации по планировке территории);</p> <p>13.3. Исполнитель представляет Заказчику документацию по планировке территории с согласованиями органов местного самоуправления поселений, применительно к территориям которых разработана документация, которая передается в Комитет градостроительной политики Ленинградской области на электронном носителе в 2-х экземплярах для представления подготовленной документации на проверку органам исполнительной власти Ленинградской области и утверждения установленным порядком.</p> <p>После утверждения документации по планировке территории Исполнитель передает Заказчику документацию по планировке территории в количестве 2 экз. на бумажном носителе, 3 экз. на электронном носителе, проект межевания 1 экз. на электронном носителе для направления:</p> <ul style="list-style-type: none"> – в администрацию муниципального образования Всеволожский муниципальный район Ленинградской области (1 экз. на бумажном носителе, 1 экз. на электронном носителе); – главе муниципального образования Свердловского городского поселения Всеволожского муниципального района Ленинградской области (1 экз. на бумажном носителе, 1 экз. на электронном носителе), при условии размещения Объекта в границах поселения; – в Комитет градостроительной политики

Ленинградской области 1 экз. на бумажном носителе и 1 экз. на электронном носителе;

– в Управление Федеральной службы государственной регистрации, кадастра и картографии по Ленинградской области для внесения сведений в Единый государственный реестр недвижимости (проект межевания 1 экз. на электронном носителе с описанием местоположения границ земельных участков, подлежащих образованию в соответствии с утвержденным проектом межевания территории в виде списка координат характерных точек границ земельных участков в системе координат, установленной для ведения ЕГРП, с указанием: условных номеров образуемых земельных участков; площади образуемых и изменяемых земельных участков и их частей; образуемых земельных участков, которые после образования будут относиться к территориям общего пользования или имуществу общего пользования; видов разрешенного использования образуемых земельных участков в соответствии с проектом планировки территории в случаях, предусмотренных Градостроительным кодексом Российской Федерации в формате mid.mif, с проектом межевания территории в виде единого сформированного файла в формате PDF).

13.4. Экземпляр документации по планировке территории на бумажном носителе должен быть идентичен экземпляру документации по планировке территории на материальном носителе.

13.5. Представляемый экземпляр должен быть прошит, листы пронумерованы и заверены подписью разработчика документации по планировке территории.

13.6. Проекты приложений к распоряжению Комитета об утверждении документации по планировке территории (основная (утверждаемая) часть проекта планировки территории), (основная (утверждаемая) часть проекта межевания территории), должны быть выполнены в соответствии с требованиями Порядка представления на проверку документации по планировке территории, подготовка которой осуществляется на основании решений органов исполнительной власти Ленинградской области, утвержденного Приказом Комитета по архитектуре и градостроительству Правительства Ленинградской области от 12.11.2019 № 74.

13.7. Подготовленная документация по планировке территории на бумажном носителе представляется в Комитет в полном объеме за исключением результатов инженерных изысканий. Результаты инженерных изысканий подлежат представлению в Комитет исключительно в форме электронного документа (при этом, в состав материалов по обоснованию проекта планировки территории

		(проекта межевания территории) подлежит включению справка, подтверждающая выполнение инженерных изысканий, подписанная лицом (разработчиком), осуществившим подготовку документации по планировке территории
14.	Порядок рассмотрения, согласования и утверждения документации по планировке территории	<p>14.1. Документация по планировке территории подлежит:</p> <p>14.1.1. Рассмотрению: Комитетом градостроительной политики Ленинградской области, комитетом по дорожному хозяйству Ленинградской области, комитетом по природным ресурсам Ленинградской области, комитетом по сохранению культурного наследия Ленинградской области, комитетом по строительству Ленинградской области, Ленинградским областным комитетом по управлению государственным имуществом.</p> <p>14.1.2. Администрацией муниципального образования «Всеволожский муниципальный район» Ленинградской области.</p> <p>14.2. Согласованию с:</p> <p>14.2.1. ГКУ «Ленавтодор».</p> <p>14.2.2. ГКУ ЛО «Дирекция дорожного строительства».</p> <p>14.2.3. Главой муниципального образования Свердловское городское поселение Всеволожского муниципального района Ленинградской области.</p> <p>14.2.4. Главой муниципального образования Заневское городское поселение Всеволожского муниципального района Ленинградской области.</p> <p>14.2.5. Комитетом по природным ресурсам Ленинградской области.</p> <p>14.2.6. Комитетом по дорожному хозяйству Ленинградской области.</p> <p>14.2.7. ФКУ Упрдор «Северо-Запад».</p> <p>14.2.8. ФГБУ «Управление «Ленмелиоводхоз».</p> <p>14.2.9. Федеральным органом управления государственным фондом недр или его территориальным органом (необходимо получить заключение о наличии или отсутствии полезных ископаемых).</p> <p>14.2.10. Ленинградским областным комитетом по управлению государственным имуществом.</p> <p>14.2.11. Комитетом по сохранению культурного наследия Ленинградской области.</p> <p>14.2.12. Невско-Ладужским Бассейновым Водным Управлением.</p> <p>14.2.13. Балансодержателями существующих инженерных сетей.</p> <p>14.2.10. Главным управлением МЧС России по Ленинградской области (получение исходных данных для разработки мероприятий по гражданской обороне).</p> <p>14.3. Проверке (с участием органов исполнительной власти Ленинградской области) на</p>

		<p>соответствие требованиям технических регламентов, нормативов градостроительного проектирования, градостроительных регламентов с учетом границ территорий объектов культурного наследия, включенных в единый государственный реестр объектов культурного наследия (памятников истории и культуры) народов Российской Федерации, границ территорий выявленных объектов культурного наследия, границ зон с особыми условиями использования территорий.</p> <p>14.4. Утверждение документации по планировке территории осуществляется Правительством Ленинградской области в соответствии с законом Ленинградской области от 20.02.2018 №20-оз.</p> <p>14.5. Устранение замечаний, представленных органами местного самоуправления Ленинградской области и органами исполнительной власти Ленинградской области, исполнитель осуществляет без дополнительной оплаты в установленные сроки.</p>
15.	Иные требования и условия	<p>15.1. Осуществить подготовку документации по планировке территории в программном комплексе AutoCAD;</p> <p>15.2. Разработать карты и иные графические материалы на основе цифровых топографических материалов М 1:10 000 - 1:1000;</p> <p>15.3. Выполнить подготовку материалов в системе координат, используемой для ведения Единого государственного реестра недвижимости;</p> <p>Исключить вклинивание, вкрапливание, изломанность границ, чересполосицу, невозможность размещения объектов недвижимости и другие препятствующие рациональному использованию и охране земель недостатки, а также нарушение требований, установленных Земельным кодексом Российской Федерации, другими федеральными законами.</p> <p>15.4. Не допускается включение в основную часть проекта планировки территории и проекта межевания территории сведений и материалов, включение которых в основную часть проекта планировки территории и проекта межевания территории не предусмотрено законодательством о градостроительной деятельности.</p> <p>15.5. Подготовленная документация по планировке территории в форме электронного документа должна быть подписана усиленной квалифицированной электронной подписью инициатора либо лица, осуществившего подготовку документации по планировке территории.</p>

ЗАДАНИЕ

на выполнение инженерных изысканий для подготовки проекта планировки территории и проекта межевания территории, предусматривающих размещение автомобильной дороги регионального значения «Колтуши – Новосаратовка» и транспортной развязки в разных уровнях регионального значения «Транспортная развязка в разных уровнях на пересечении автомобильной дороги Колтуши – Новосаратовка и автомобильной дороги Р-21 «Кола» (по титулу: «Строительство автомобильной дороги общего пользования регионального значения «Колтуши-Новосаратовка»)

№ п/п	Перечень основных требований	Содержание требований
1.	Наименование объекта	«Колтуши – Новосаратовка» и транспортной развязки в разных уровнях регионального значения «Транспортная развязка в разных уровнях на пересечении автомобильной дороги Колтуши – Новосаратовка и автомобильной дороги Р-21 «Кола» (по титулу: «Строительство автомобильной дороги общего пользования регионального значения «Колтуши-Новосаратовка»)
2.	Основание для выполнения инженерных изысканий	2.1. Распоряжение Комитета градостроительной политики Ленинградской области от <u>05</u> апреля 2024 года № <u>105</u> . 2.2. Постановление Правительства Российской Федерации от 31.03.2017 № 402 «Об утверждении Правил выполнения инженерных изысканий, необходимых для подготовки документации по планировке территории, перечня видов инженерных изысканий, необходимых для подготовки документации по планировке территории, и о внесении изменений в постановление Правительства Российской Федерации от 19 января 2006 г. № 20».
3.	Инициатор	ООО «Региональное агентство транспортной инфраструктуры» (ООО «РАТИ»)
4.	Исполнитель инженерных изысканий	Определяется в соответствии с законодательством Российской Федерации.
5.	Виды инженерных изысканий	5.1. Инженерно-геодезические изыскания; 5.2. Инженерно-геологические изыскания; 5.3. Инженерно-гидрометеорологические изыскания; 5.4. Инженерно-экологические изыскания.
6.	Система координат	МСК-47
7.	Система высот	Балтийская 1977 года
8.	Район размещения (местоположение)	Заневское городское поселение, Свердловское городское поселение Всеволожского муниципального района Ленинградской области. Границы территории проектирования приняты в соответствии с приложением № 1 к Распоряжению Комитета градостроительной политики Ленинградской области от <u>05</u> апреля 2024 года № <u>105</u> .
9.	Цель и назначение работ	Подготовка исходных данных для проекта планировки территории и проекта межевания территории. Инженерно-геодезические изыскания выполняются с целью получения данных о ситуации и рельефе местности путём создания инженерно-топографического плана в качестве топографической основы для подготовки проекта планировки территории и проекта межевания территории. Инженерно-геологические изыскания выполняются с целью

		<p>получения материалов об инженерно-геологических условиях, необходимых для подготовки проекта планировки территории.</p> <p>Инженерно-экологические изыскания должны обеспечить получение материалов об инженерно-экологических условиях, необходимых для подготовки проекта планировки территории.</p> <p>Инженерно-гидрометеорологические изыскания должны обеспечить получение материалов об инженерно-гидрометеорологических условиях, необходимых для подготовки проекта планировки территории.</p>
10.	Виды работ в составе инженерных изысканий	<p>Состав и объем инженерных изысканий для подготовки документации по планировке территории, метод их выполнения устанавливаются с учетом требований технических регламентов программой инженерных изысканий в соответствии с действующим законодательством.</p> <p>Программа инженерных изысканий разрабатывается исполнителем инженерных изысканий на основе настоящего задания и утверждается Заказчиком.</p>
11.	Требования к точности, надёжности, достоверности и обеспеченности данных и характеристик, получаемых при инженерных изысканиях	<p>Выполненные инженерные изыскания должны соответствовать требованиям:</p> <ul style="list-style-type: none"> - СП 438.1325800.2019. Свод правил. Инженерные изыскания при планировке территорий. Общие требования; - СП.47.13330.2016 Инженерные изыскания для строительства. Основные положения (актуализированная редакция); - СП 11-102-97. Инженерно-экологические изыскания для строительства; - СП 11-103-97. Инженерно-гидрометеорологические изыскания для строительства; - СП 11-104-97. Инженерно-геодезические изыскания для строительства; - СП 11-105-97. Инженерно-геологические изыскания для строительства.
12.	Требования к материалам и результатам инженерных изысканий	<p>Исполнитель передаёт Инициатору технические отчёты по инженерным изысканиям на бумажных носителях (по 1 экземпляру) и в электронном виде на CD-диске (по 2 экземпляра, в рабочих форматах (dwg, word и т.д.) и формате pdf).</p> <p>Технический отчёт должен соответствовать требованиям СП 438.1325800.2019, СП 47.13330.2016.</p>
13.	Требования к передаче материалов на электронных носителях	<p>Требования к форматам отчётных материалов и к картографическим данным:</p> <ul style="list-style-type: none"> - форматы векторных данных: AutoCAD (.dwg). Формат *.dwg должен поддерживаться всеми версиями AutoCAD начиная с 2005 г. Использование других векторных форматов подлежит дополнительному согласованию с Комитетом градостроительной политики Ленинградской области; - форматы основной, сопроводительной, дополняющей документации: *.doc, *.xls, *.pdf; <p>Электронная версия комплекта графической документации выполняется в программе AutoCAD в формате DWG и Adobe Acrobat в формате PDF, текстовой документации - в формате Word и Adobe Acrobat в формате PDF и комплектно передаётся на DVD-R (DVD-RW) диске (дисках), подготовленных разработчиком документации (оригинал-диск).</p> <p>Маркировка дисков выполняется печатным способом с указанием наименования объекта, инициатора, разработчика документации, даты изготовления электронной версии, порядкового номера диска. Диск должен быть упакован в пластиковый бокс, на лицевой</p>

	<p>поверхности которого также делается соответствующая маркировка. В корневом каталоге диска должен находиться текстовый файл содержания.</p> <p>Состав и содержание диска должны соответствовать комплекту документации. Каждый физический раздел комплекта (том, книга, альбом чертежей и т. п.) должен быть представлен в отдельном каталоге диска файлом (группой файлов) электронного документа. Название каталога должно соответствовать названию раздела.</p> <p>Файлы должны открываться в режиме просмотра средствами операционной системы Windows 9x/XP/NT/2000.</p> <p>Использование форматов файлов, отличных от стандартных, согласовывается с Комитетом градостроительной политики Ленинградской области дополнительно.</p>
--	---